

สรุปผลที่สำคัญ
การสำรวจความพิการ พ.ศ. 2555



สำนักงานสถิติแห่งชาติ

สำนักงานสถิติแห่งชาติ

หน่วยงานเจ้าของเรื่อง

สำนักสถิติสังคม

สำนักงานสถิติแห่งชาติ

โทรศัพท์ 0 2142 1260

โทรสาร 0 2143 8136

ไปรษณีย์อิเล็กทรอนิกส์ : social.group@nso.go.th

หน่วยงานที่เผยแพร่

สำนักสถิติพยากรณ์

สำนักงานสถิติแห่งชาติ

ศูนย์ราชการเฉลิมพระเกียรติ 80 พรรษาฯ

อาคารรัฐประศาสนภักดี ชั้น 2

ถนนแจ้งวัฒนะ เขตหลักสี่ กทม. 10210

โทรศัพท์ 0 2141 7498

โทรสาร 0 2143 8132

ไปรษณีย์อิเล็กทรอนิกส์ : services@nso.go.th

ปีที่จัดพิมพ์

2556

จัดพิมพ์โดย

คำนำ

รายงานการสำรวจความพิการ พ.ศ. 2555 ฉบับนี้ ได้นำเสนอผลการสำรวจเกี่ยวกับประชากรที่พิการ ซึ่งได้แก่ ประชากรที่มีความลำบากหรือปัญหาสุขภาพต่อเนื่องตั้งแต่ 6 เดือนขึ้นไป และประชากรที่มีความลำบากในการดูแลตนเอง รวมทั้งประชากรที่มีลักษณะความบกพร่องทางร่างกาย จิตใจ หรือสติปัญญา ซึ่งตรงกับคำนิยามของความพิการตามแนวคิดของบัญชีสากล เพื่อการจำแนก การทำงาน ความพิการ และสุขภาพ (International Classification of Functioning, Disability and Health : ICF) ขององค์การอนามัยโลก เพื่อให้ข้อมูลมีมาตรฐานเดียวกันทั่วโลก

ผลการสำรวจความพิการครั้งนี้ พบว่า ประเทศไทยมีประชากรที่พิการประมาณ 1.5 ล้านคน หรือร้อยละ 2.2 ของประชากรทั่วประเทศ โดยพบผู้หญิงมีร้อยละของผู้พิการสูงกว่าผู้ชายเล็กน้อย (ร้อยละ 2.3 และ 2.1 ตามลำดับ) ส่วนใหญ่เป็นกลุ่มอายุ 70 ปีขึ้นไป (ร้อยละ 16.4) นอกจากนี้ยังพบว่า นอกเขตเทศบาลมีร้อยละประชากรที่พิการมากกว่าในเขตเทศบาล (ร้อยละ 2.5 และร้อยละ 1.5 ตามลำดับ) โดยเฉพาะภาคเหนือและภาคตะวันออกเฉียงเหนือมีประชากรที่พิการสูงกว่าภาคอื่น (ร้อยละ 2.9 และ 2.8 ตามลำดับ) และเมื่อพิจารณาตามลักษณะความพิการพบว่า เป็นประชากรที่มีความลำบากหรือปัญหาสุขภาพที่เป็นข้อจำกัดในการทำกิจกรรม มีร้อยละ 2.1 (1.4 ล้านคน) ประชากรที่มีความลำบากในการดูแลตนเองหรือทำกิจวัตรส่วนตัว มีร้อยละ 0.5 (0.3 ล้านคน) หรือประชากรที่มีลักษณะความบกพร่องทางร่างกาย จิตใจ หรือสติปัญญา มีร้อยละ 1.6 (1.1 ล้านคน) โดยประชากรที่พิการลดลงจากปี 2550 ทั้ง 3 กลุ่ม

จากการสำรวจการเข้าถึงความช่วยเหลือหรือสวัสดิการของรัฐ และการใช้เทคโนโลยีสารสนเทศ พบว่า ประชากรที่พิการเกือบทุกคนได้รับสวัสดิการค่ารักษาพยาบาล (ร้อยละ 98.4) แต่ยังมีประชากรที่พิการอีกร้อยละ 15.8 มีความจำเป็นต้องใช้เครื่องช่วยแต่ไม่มี และผู้พิการถึง 4 ใน 5 ต้องการความช่วยเหลือหรือสวัสดิการเพิ่มเติมจากรัฐ โดยต้องการเงินสนับสนุนมากที่สุด รองลงมาคือ งานมีรายได้ทำที่บ้าน และพยาบาลมาเยี่ยมและดูแลที่บ้านเมื่อจำเป็น นอกจากนี้ยังพบว่าประชากรที่พิการอายุตั้งแต่ 5 ปีขึ้นไป ถึงร้อยละ 22.4 ที่ไม่ได้รับการศึกษา และมีประชากรที่พิการวัยแรงงาน (อายุ 15 – 59 ปี) เพียงร้อยละ 60.0 ที่มีงานทำ ส่วนการใช้เทคโนโลยีสารสนเทศของประชากรที่พิการอายุตั้งแต่ 5 ปีขึ้นไป มีสัดส่วนน้อยมาก คือ ผู้พิการที่ใช้คอมพิวเตอร์และอินเทอร์เน็ตมีเพียงร้อยละ 2.0 และ 1.8 ตามลำดับ

จากผลการสำรวจข้างต้น แสดงให้เห็นว่าประชากรที่พิการยังได้รับความช่วยเหลือหรือสวัสดิการจากรัฐบาลไม่ครบถ้วนเพียงพอในเรื่องการศึกษา การประกอบอาชีพ และอุปกรณ์เครื่องช่วยสำหรับผู้พิการ ดังนั้นรัฐบาลควรสนับสนุนช่วยเหลือผู้พิการในเรื่องดังกล่าวให้ครอบคลุมทั่วถึง เพื่อให้ผู้พิการมีคุณภาพชีวิตที่ดีขึ้น

สำนักงานสถิติแห่งชาติ ในฐานะหน่วยงานผู้เก็บรวบรวมข้อมูล จึงได้ตระหนักถึงความสำคัญที่จะต้องมีข้อมูลคนพิการสำหรับให้หน่วยงานของรัฐบาลนำไปใช้ในการวางแผนดำเนินการให้ความช่วยเหลือคนพิการครอบคลุมทั่วถึง เพื่อให้คนพิการสามารถดำรงชีวิตและประกอบอาชีพได้เต็มตามศักยภาพของตนเอง มีคุณภาพชีวิตที่ดีขึ้น อีกทั้งเป็นการเพิ่มพูนคุณค่า และศักดิ์ศรีของคนพิการด้วย

สรุปประเด็นเด่น

1. ประชากรที่พิการ

ปี 2555 มีประชากรที่พิการ ประมาณ 1.5 ล้านคน หรือร้อยละ 2.2 ซึ่งเป็นผู้ที่มีลักษณะพิการอย่างน้อย 1 ใน 3 ลักษณะนี้ คือ เป็นประชากรที่มีความลำบากหรือปัญหาสุขภาพที่เป็นข้อจำกัดในการทำกิจกรรม มีร้อยละ 2.1 (1.4 ล้านคน) ประชากรที่มีความลำบากในการดูแลตนเองหรือทำกิจวัตรส่วนตัว มีร้อยละ 0.5 (0.3 ล้านคน) หรือประชากรที่มีลักษณะความบกพร่องทางร่างกาย จิตใจ หรือสติปัญญา มีร้อยละ 1.6 (1.1 ล้านคน)

ร้อยละของประชากรที่พิการ ปี 2555 มีความแตกต่างตามลักษณะทางประชากร โดยพบว่า ผู้หญิงมีร้อยละของผู้พิการสูงกว่าผู้ชาย (หญิง ร้อยละ 2.3 และชาย ร้อยละ 2.1) ส่วนใหญ่เป็นกลุ่มอายุ 70 ปีขึ้นไป (ร้อยละ 16.4) นอกจากนี้ยังพบว่า นอกเขตเทศบาลมีร้อยละประชากรที่พิการมากกว่าในเขตเทศบาล (ร้อยละ 2.5 และร้อยละ 1.5 ตามลำดับ) โดยเฉพาะภาคเหนือ และภาคตะวันออกเฉียงเหนือมีประชากรที่พิการสูงกว่าภาคอื่น (ร้อยละ 2.9 และ 2.8 ตามลำดับ)

2. ประชากรพิการที่มีความลำบากหรือปัญหาสุขภาพ

ประชากรที่พิการอายุตั้งแต่ 5 ปีขึ้นไป ที่มีความลำบากหรือปัญหาสุขภาพ ส่วนใหญ่มีความลำบากหรือปัญหาสุขภาพ 5 ลำดับแรก คือ การเดินขึ้นบันได 1 ชั้น การนั่งยอง ๆ การเดินทางระยะ 50 ก้าว การมองเห็น และการลุกจากการนอนเป็นท่าหนึ่ง

3. ประชากรพิการที่มีความลำบากในการดูแลตนเอง

ประชากรที่พิการอายุตั้งแต่ 5 ปีขึ้นไป ที่มีความลำบากในการดูแลตนเอง มีจำนวน 3.1 แสนคน คนกลุ่มนี้เกือบทุกคน (ร้อยละ 84.3) มีความลำบากในการขับถ่าย (รวมทั้งการทำความสะอาดหลังการขับถ่าย) การอาบน้ำ และการแต่งตัวใกล้เคียงกัน ประมาณร้อยละ 82.4 – 84.3 รองลงมา คือ การล้างหน้าแปรงฟัน มีร้อยละ 61.4 และมีความลำบากในการกินอาหาร น้อยที่สุดคือ ร้อยละ 52.6

4. ประชากรพิการที่มีลักษณะความบกพร่อง

ลักษณะความบกพร่องของประชากรที่พิการในปี 2555 ที่พบมากที่สุด 5 ลำดับแรก คือ สายตาเลือนราง 2 ข้าง หูตึง 2 ข้าง อัมพฤกษ์ แขนขา มือ ลำตัว คดงอ เกร็ง โกง กระตุก สั่น และ แขนขาลีบ/เหยียดงอไม่ได้

5. การเข้าถึงความช่วยเหลือหรือสวัสดิการของรัฐ

ประชากรที่พิการได้รับสวัสดิการค่ารักษาพยาบาลหลักของรัฐ ครอบคลุมเกือบทุกคน (ร้อยละ 98.4) แต่มีประชากรที่พิการ^{1/}เพียงร้อยละ 28.6 ที่ใช้อุปกรณ์หรืออวัยวะเทียมหรือเครื่องช่วยคนพิการ ทั้งนี้รวม อุปกรณ์เครื่องช่วยที่ทำขึ้นเองด้วย และยังมีประชากรที่พิการ ร้อยละ 15.8 ที่ต้องการใช้เครื่องช่วยแต่ไม่มีใช้ นอกจากนี้พบว่า ประชากรที่พิการยังได้รับการศึกษาและการส่งเสริมอาชีพไม่ทั่วถึง คือมีประชากรที่พิการอายุตั้งแต่ 5 ปีขึ้นไป ถึงร้อยละ 22.4 ที่ไม่ได้รับการศึกษา และมีประชากรที่พิการ

^{1/} ประชากรที่พิการ ในการสำรวจ พ.ศ. 2555 หมายถึงถึง ผู้ที่มีความลำบากหรือปัญหาสุขภาพฯ ในระดับความรุนแรงน้อยด้วย และสำรวจผู้พิการเฉพาะที่อาศัยในครัวเรือนส่วนบุคคลเท่านั้น โดยไม่รวมสถานสงเคราะห์ หรือสถานอื่น ๆ ดังนั้น จึงมีประชากรที่พิการจำนวนมากที่ไม่ใช่เครื่องช่วย

วัยแรงงาน (อายุ 15 – 59 ปี) ถึงร้อยละ 60.0 ที่ไม่มีงานทำ โดยพบว่า ผู้พิการส่วนใหญ่ถึง 4 ใน 5 ต้องการความช่วยเหลือหรือสวัสดิการเพิ่มเติมจากรัฐ โดยต้องการเงินสนับสนุนมากที่สุด รองลงมา คือ งานมีรายได้ทำที่บ้าน และพยาบาลมาเยี่ยมและดูแลที่บ้านเมื่อจำเป็น

6. การใช้เทคโนโลยีสารสนเทศ

การใช้เทคโนโลยีสารสนเทศของประชากรที่พิการอายุ ตั้งแต่ 5 ปีขึ้นไปมีสัดส่วนน้อยมาก คือ ผู้พิการที่ใช้คอมพิวเตอร์และ อินเทอร์เน็ตมีเพียงร้อยละ 2.0 และ 1.8 ตามลำดับ

สารบัญ

	หน้า
คำนำ	i
สรุปประเด็นเด่น	iii
สารบัญแผนภูมิ	ix
สารบัญตาราง	xii
สรุปผลการสำรวจ	1
1. ประชากรที่พิการ	2
2. การเปรียบเทียบประชากรที่พิการ ปี 2550 และปี 2555	4
3. ประเภทความพิการ	6
4. ระดับการศึกษาที่สำเร็จของประชากรที่พิการ	7
5. การทำงานและอาชีพของประชากรที่พิการ	9
6. ประชากรพิการที่มีความลำบากหรือปัญหาสุขภาพ	11
7. ประชากรพิการที่มีความลำบากในการดูแลตนเอง	15
8. การดูแลประชากรที่พิการและมีความลำบากในการดูแลตนเอง	16
9. ความต้องการความช่วยเหลือหรือสวัสดิการที่เกี่ยวกับการดูแลจากรัฐเพิ่มเติมของผู้ดูแล	17
10. ประชากรพิการที่มีลักษณะความบกพร่อง	19
11. การใช้เครื่องช่วยและสวัสดิการของประชากรที่พิการ	20
12. ความต้องการความช่วยเหลือหรือสวัสดิการที่เกี่ยวกับการดูแลจากรัฐเพิ่มเติมของประชากรที่พิการ	25

สารบัญ (ต่อ)

	หน้า
13. การใช้คอมพิวเตอร์และอินเทอร์เน็ตของประชากรที่พิการ	26
14. การมีคอมพิวเตอร์ใช้ส่วนตัวของประชากรที่พิการ	27
15. การมีโทรศัพท์เคลื่อนที่ที่ใช้ส่วนตัวของประชากรที่พิการ	28
16. การมีข้อจำกัดในการทำกิจกรรมในครัวเรือนและชุมชน	30
17. สุขภาพจิตกับความพิการ	31
ภาคผนวก	39
ความเป็นมา	41
วัตถุประสงค์	42
ขอบข่ายของการสำรวจ	42
เวลาอ้างอิง	43
รายการข้อมูลที่เก็บรวบรวม	43
คำนิยาม	44
คำอธิบายเพิ่มเติมเกี่ยวกับประชากรที่พิการ	46

สารบัญแนกฏมิ

	หน้า
แผนกฏมิ 1 ร้อยละของประชากรที่พิการ จำแนกตามความพิการ พ.ศ. 2550 และ 2555	4
แผนกฏมิ 2 ร้อยละของประชากรที่พิการ จำแนกตามเพศ กลุ่มอายุ เขตการปกครอง และภาค พ.ศ. 2550 และ 2555	5
แผนกฏมิ 3 จำนวนและร้อยละของประชากรที่พิการ จำแนกตามความพิการ พ.ศ. 2555	6
แผนกฏมิ 4 ร้อยละของประชากรที่พิการอายุตั้งแต่ 5 ปีขึ้นไป จำแนกตามระดับการศึกษาที่สำเร็จ พ.ศ. 2555	7
แผนกฏมิ 5 ร้อยละของประชากรที่พิการอายุตั้งแต่ 15 ปีขึ้นไป จำแนกตามการทำงาน อาชีพ และกลุ่มอายุ พ.ศ. 2555	9
แผนกฏมิ 6 ร้อยละของประชากรที่พิการอายุตั้งแต่ 5 ปีขึ้นไป ที่มีความลำบากหรือปัญหาสุขภาพ จำแนกตามประเภทของความลำบากหรือปัญหาสุขภาพ พ.ศ. 2555	12
แผนกฏมิ 7 ร้อยละของประชากรที่พิการอายุตั้งแต่ 5 ปีขึ้นไป ที่มีความลำบากหรือปัญหาสุขภาพ จำแนกตามประเภทความลำบากหรือปัญหาสุขภาพ 5 อันดับแรก และระดับความรุนแรง พ.ศ. 2555	14
แผนกฏมิ 8 ร้อยละของประชากรที่พิการอายุตั้งแต่ 5 ปีขึ้นไป ที่มีความลำบากในการดูแลตนเอง จำแนกตามประเภทความลำบากในการดูแลตนเอง และระดับความรุนแรง พ.ศ. 2555	15

สารบัญแนกฏุมิ (ต่อ)

	หน้า
แผนกฏุมิ 9 ร้อยละของประชากรพิการอายุตั้งแต่ 5 ปีขึ้นไป ที่มีความลำบากในการดูแลตนเองและมีผู้ดูแล ที่เป็นสมาชิกในครัวเรือน จำแนกตามความต้องการ ช่วยเหลือหรือสวัสดิการที่เกี่ยวข้องกับการดูแลจากรัฐ ของผู้ดูแล พ.ศ. 2555	18
แผนกฏุมิ 10 ร้อยละของประชากรพิการที่มีลักษณะความบกพร่อง จำแนกตามลักษณะความบกพร่อง 5 ลำดับแรก พ.ศ. 2555	19
แผนกฏุมิ 11 ร้อยละของประชากรที่พิการ จำแนกตามการใช้ เครื่องช่วย และเหตุผลที่ไม่ใช้เครื่องช่วย พ.ศ. 2555	21
แผนกฏุมิ 12 ร้อยละของประชากรที่พิการ จำแนกตามการได้รับ สวัสดิการค่ารักษาพยาบาลหลักของรัฐ แหล่งของ สวัสดิการค่ารักษาพยาบาล พ.ศ. 2555	23
แผนกฏุมิ 13 ร้อยละของประชากรที่พิการ จำแนกตามความต้องการ ความช่วยเหลือหรือสวัสดิการที่เกี่ยวข้องกับการดูแลจากรัฐ เพิ่มเติมของประชากรที่พิการ พ.ศ. 2555	25
แผนกฏุมิ 14 ร้อยละของประชากรที่พิการอายุตั้งแต่ 5 ปีขึ้นไปที่ใช้ คอมพิวเตอร์ และอินเทอร์เน็ต จำแนกตามเพศ กลุ่มอายุ เขตการปกครอง และภาค พ.ศ. 2555	26

สารบัญแนกฏุมิ (ต่อ)

	หน้า
แผนกฏุมิ 15 ร้อยละของประชากรที่พิการอายุตั้งแต่ 5 ปีขึ้นไป ที่มีโทรศัพท์เคลื่อนที่ใช้อยู่ส่วนตัว จำแนกตามเพศ กลุ่มอายุ เขตการปกครอง และภาค พ.ศ. 2555	29
แผนกฏุมิ 16 ร้อยละของประชากรที่พิการอายุตั้งแต่ 5 ปีขึ้นไป ที่มีข้อจำกัดในการทำกิจกรรมในครัวเรือนและชุมชน จำแนกตามสาเหตุที่ทำให้มีข้อจำกัด พ.ศ. 2555	30
แผนกฏุมิ 17 สุขภาพจิตของประชากรอายุ 15 ปีขึ้นไป	31
แผนกฏุมิ 18 สุขภาพจิตของประชากรอายุ 15 ปีขึ้นไป จำแนกตามเขตการปกครองและภาค	32
แผนกฏุมิ 19 สุขภาพจิตของประชากรอายุ 15 ปีขึ้นไป จำแนกตามเพศ	33
แผนกฏุมิ 20 สุขภาพจิตของประชากรอายุ 15 ปีขึ้นไป จำแนกตามสถานภาพสมรส	34
แผนกฏุมิ 21 สุขภาพจิตของประชากรอายุ 15 ปีขึ้นไป จำแนกตามระดับการศึกษา	35
แผนกฏุมิ 22 สุขภาพจิตของประชากรอายุ 15 ปีขึ้นไป กับความลำบากหรือข้อจำกัดในการทำกิจกรรมในครัวเรือน	36
แผนกฏุมิ 23 สุขภาพจิตของประชากรอายุ 15 ปีขึ้นไป กับความลำบาก หรือข้อจำกัดในการเข้าร่วมกิจกรรมในชุมชนที่ต้องการเข้าร่วม	37

สารบัญตาราง

		หน้า
ตาราง 1	ร้อยละของประชากรที่พิการ จำแนกตามความพิการ เพศ กลุ่มอายุ เขตการปกครอง และภาค พ.ศ. 2555	3
ตาราง 2	ร้อยละของประชากรที่พิการอายุตั้งแต่ 5 ปีขึ้นไป จำแนกตามระดับการศึกษาที่สำเร็จ เพศ เขตการปกครอง และภาค พ.ศ. 2555	8
ตาราง 3	ร้อยละของประชากรที่พิการอายุตั้งแต่ 15 ปีขึ้นไป จำแนกตามอาชีพ เพศ เขตการปกครอง และภาค พ.ศ. 2555	10
ตาราง 4	ร้อยละของประชากรพิการอายุตั้งแต่ 5 ปีขึ้นไปที่มีความลำบากในการดูแลตนเอง จำแนกตามการมีผู้ดูแล เพศ เขตการปกครอง และภาค พ.ศ. 2555	16
ตาราง 5	ร้อยละของประชากรที่พิการ จำแนกตามการใช้เครื่องช่วย เหตุผลที่ไม่ใช้เครื่องช่วย เพศ เขตการปกครอง และภาค พ.ศ. 2555	22
ตาราง 6	ร้อยละของประชากรที่พิการ จำแนกตามการได้รับสวัสดิการค่ารักษาพยาบาลหลักของรัฐ แหล่งของสวัสดิการค่ารักษาพยาบาล เพศ เขตการปกครอง และภาค พ.ศ. 2555	24
ตาราง 7	ร้อยละของประชากรที่พิการอายุตั้งแต่ 5 ปีขึ้นไป จำแนกตามการมีคอมพิวเตอร์ใช้ส่วนตัว เพศ กลุ่มอายุ เขตการปกครอง และภาค พ.ศ. 2555	27

สรุปผลการสำรวจ

การสำรวจความพิการ พ.ศ. 2555 ครั้งนี้เป็นการเก็บรวบรวมข้อมูลเกี่ยวกับประชากรที่พิการ ซึ่งเป็นประชากรที่มีลักษณะดังต่อไปนี้ อย่างน้อย 1 ลักษณะ ได้แก่ 1) ความลำบากหรือปัญหาสุขภาพที่เป็นต่อเนื่องมาตั้งแต่ 6 เดือนขึ้นไป ซึ่งทำให้เกิดข้อจำกัดในการทำกิจกรรมต่าง ๆ 17 ประเภท เช่น ความลำบากหรือปัญหาในการนั่งยอง ๆ การเดินทางราบ การมองเห็น การได้ยิน การสื่อสารด้วยการพูด การเรียนรู้/พัฒนาการช้า การควบคุมอารมณ์และพฤติกรรมของตนเอง และการหายใจ เป็นต้น ผู้ที่มีความลำบากหรือปัญหาสุขภาพในที่นี้หมายรวมถึง ผู้ที่ใช้เครื่องช่วยหรือใช้ยาเป็นประจำต่อเนื่องในการรักษา ควบคุม หรือบรรเทาอาการดังกล่าวข้างต้นด้วย หรือ 2) ความลำบากในการดูแลตนเอง หรือลำบากในการทำกิจวัตรส่วนตัว มีจำนวน 5 ประเภท ได้แก่ การกินอาหาร การอาบน้ำ การล้างหน้าแปรงฟัน การแต่งตัว และการขับถ่าย หรือ 3) ลักษณะความบกพร่อง มีจำนวน 25 ลักษณะ เช่น ตาบอด 2 ข้าง หูหนวก 2 ข้าง แขนขาขาด อัมพาต อัมพฤกษ์ โรคจิต/วิกลจริต ออทิสติก ปัญญาอ่อน และใบหน้าผิดปกติหรือผิดปกติ เป็นต้น

สำหรับประชากรที่มีความพิการ เนื่องจากมีความลำบากหรือปัญหาสุขภาพที่เป็นต่อเนื่องมาตั้งแต่ 6 เดือนขึ้นไป หรือมีความลำบากในการดูแลตนเอง ได้ถามเฉพาะผู้ที่มีอายุตั้งแต่ 5 ปีขึ้นไป เพราะคนกลุ่มนี้สามารถทราบหรือผู้อื่นสังเกตเห็นได้ถึงความลำบากหรือปัญหาสุขภาพในเรื่องที่กล่าวมาข้างต้น ส่วนลักษณะความบกพร่องของประชากรนั้น ทำการสำรวจประชากรทุกกลุ่มอายุ (แรกเกิดเป็นต้นไป)

1. ประชากรที่พิการ

จากการสอบถามประชากรทุกกลุ่มอายุใน ปี 2555 พบมีผู้พิการทั้งสิ้น จำนวน 1.5 ล้านคน หรือร้อยละ 2.2 โดยเป็นผู้ที่มีลักษณะพิการอย่างน้อย 1 ใน 3 ลักษณะดังนี้ คือ เป็นประชากรที่มีความลำบากหรือปัญหาสุขภาพที่เป็นข้อจำกัดในการทำกิจกรรม มีร้อยละ 2.1 (1.4 ล้านคน) ประชากรที่มีความลำบากในการดูแลตนเองหรือทำกิจวัตรส่วนตัว มีร้อยละ 0.5 (0.3 ล้านคน) หรือประชากรที่มีลักษณะความบกพร่องทางร่างกาย จิตใจ หรือสติปัญญา มีร้อยละ 1.6 (1.1 ล้านคน)

ประชากรที่พิการปี 2555 มีความแตกต่างตามลักษณะทางประชากร โดยพบว่าร้อยละของผู้พิการที่เป็นผู้หญิงสูงกว่าผู้ชายเล็กน้อย (ร้อยละ 2.3 และ 2.1 ตามลำดับ) ความพิการแปรผันตามอายุ โดยในกลุ่มเด็กและเยาวชน (อายุ 0 - 24 ปี) มีประชากรที่พิการน้อยที่สุดคือ น้อยกว่าร้อยละ 1.0 ของเด็กและเยาวชนทั้งหมด และร้อยละของประชากรที่พิการจะเพิ่มสูงขึ้นเรื่อย ๆ จนถึงกลุ่มอายุตั้งแต่ 70 ปีขึ้นไป โดยมีร้อยละของประชากรพิการมากที่สุดถึงร้อยละ 16.4 เนื่องจากผู้สูงอายุมีความลำบากหรือปัญหาสุขภาพตามวัยที่สูงขึ้น จึงถูกนับรวมเป็นคนพิการ

นอกจากนี้สัดส่วนของประชากรที่พิการมีความแตกต่างในแต่ละพื้นที่ คือ นอกเขตเทศบาลมีร้อยละประชากรที่พิการมากกว่าในเขตเทศบาล (ร้อยละ 2.5 และ 1.5 ตามลำดับ) โดยภาคเหนือและภาคตะวันออกเฉียงเหนือมีประชากรที่พิการสูงกว่าภาคอื่น (ร้อยละ 2.9 และ 2.8 ตามลำดับ)

ประชากรที่พิการในแต่ละประเภทความพิการจาก 3 ประเภทใหญ่ๆ มีร้อยละประชากรที่พิการแตกต่างกันตามลักษณะทางประชากร เช่นเดียวกับภาพรวมของประชากรที่พิการ

ตาราง 1 ร้อยละของประชากรที่พิการ จำแนกตามความพิการ^{1/} เพศ กลุ่มอายุ เขตการปกครอง และภาค พ.ศ. 2555

	ประชากร	ประชากรที่พิการ	ประชากรที่พิการ		
			มีความลำบาก/ปัญหาสุขภาพ	มีความลำบากในการดูแลตนเอง	มีลักษณะความบกพร่อง
ทั่วราชอาณาจักร	100.0	2.2	2.1	0.5	1.6
เพศ					
ชาย	100.0	2.1	2.0	0.4	1.6
หญิง	100.0	2.3	2.2	0.5	1.6
กลุ่มอายุ					
0 - 4 ปี	100.0	0.1	na	na	0.1
5-14 ปี	100.0	0.4	0.4	0.2	0.4
15-24 ปี	100.0	0.8	0.7	0.2	0.7
25-44 ปี	100.0	1.1	1.1	0.2	1.0
45-59 ปี	100.0	1.8	1.7	0.3	1.3
60-69 ปี	100.0	5.0	4.8	0.8	3.2
70 ปีขึ้นไป	100.0	16.4	16.2	4.0	10.9
เขตการปกครอง					
ในเขตเทศบาล	100.0	1.5	1.4	0.3	1.0
นอกเขตเทศบาล	100.0	2.5	2.4	0.5	1.9
ภาค					
กลาง (รวม กทม.)	100.0	1.3	1.2	0.3	0.8
เหนือ	100.0	2.9	2.8	0.6	2.1
ตะวันออกเฉียงเหนือ	100.0	2.8	2.7	0.5	2.2
ใต้	100.0	1.8	1.7	0.4	1.3

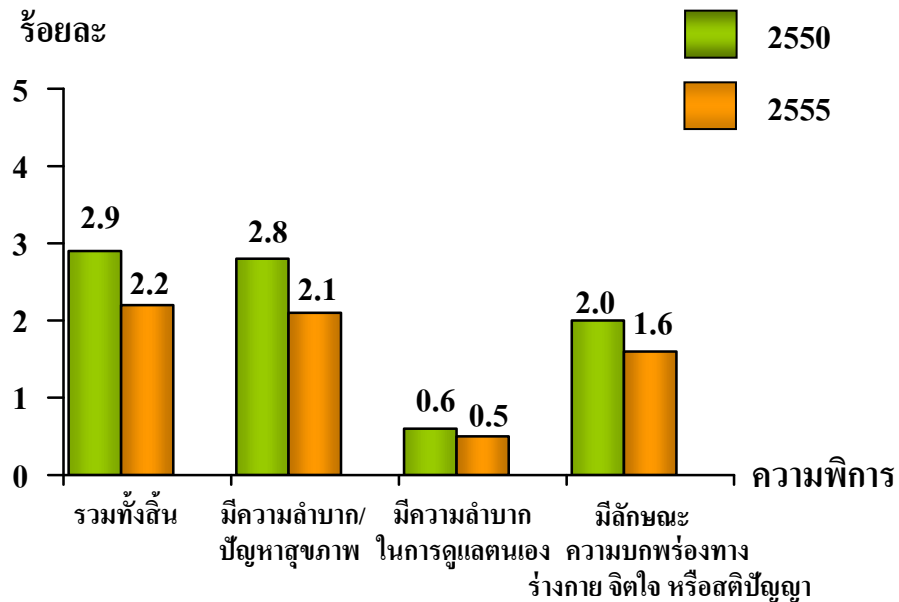
1/ ตอบได้มากกว่า 1 ประเภท

na หมายถึง ไม่เข้าข่าย

2. การเปรียบเทียบประชากรที่พิการ ปี 2550 และ ปี 2555

เมื่อเปรียบเทียบกับผลการสำรวจปี 2550 พบว่า ร้อยละของประชากรที่พิการลดลงทั้ง 3 กลุ่มใหญ่ คือ กลุ่มที่มีความลำบาก/ปัญหาสุขภาพ กลุ่มที่มีความลำบากในการดูแลตนเอง และกลุ่มที่มีลักษณะความบกพร่อง

แผนภูมิ 1 ร้อยละของประชากรที่พิการ จำแนกตามความพิการ^{1/} พ.ศ. 2550 และ 2555^{2/}

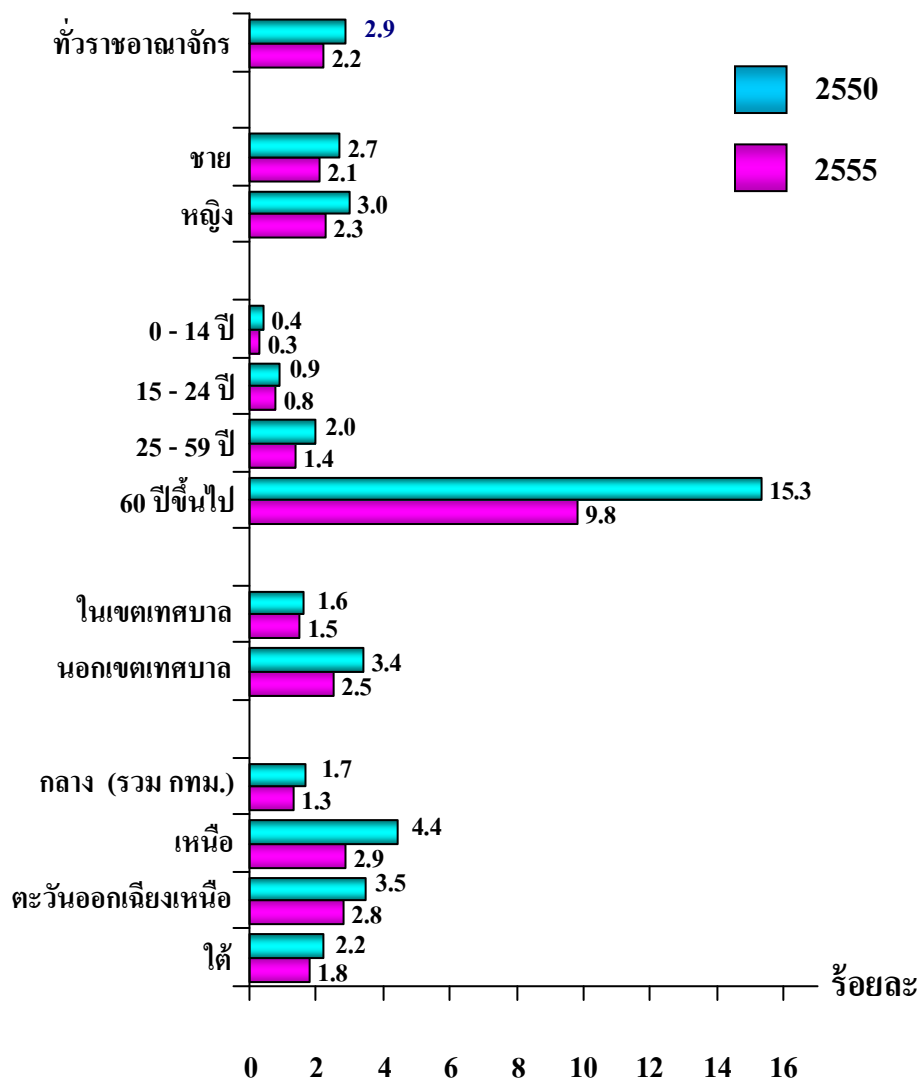


1/ ตอบได้มากกว่า 1 ประเภท

2/ จากการประชุมผู้ใช้ข้อมูลหลักในปี 2555 ความพิการ ไม่รวม ดาบอด 1 ข้าง สายตาเลือนราง 1 ข้าง หูตึง 1 ข้าง และหูหนวก 1 ข้าง (ซึ่งนับรวมในปี 2550 มี 2.9 แสนคน หรือ ร้อยละ 0.4 ของประชากร)

เมื่อเปรียบเทียบประชากรที่พิการในปี 2550 กับปี 2555 พบว่า ร้อยละของผู้พิการลดลงทุกกลุ่ม และทุกพื้นที่ โดยร้อยละของประชากรที่พิการยิ่งลดลงมากในกลุ่มผู้ที่มีอายุสูงขึ้น พื้นที่นอกเขตเทศบาล และภาคเหนือ มีร้อยละของประชากรที่พิการลดลงกว่าพื้นที่อื่น

แผนภูมิ 2 ร้อยละของประชากรที่พิการ^{1/} จำแนกตามเพศ กลุ่มอายุ เขตการปกครอง และภาค พ.ศ. 2550 และ 2555

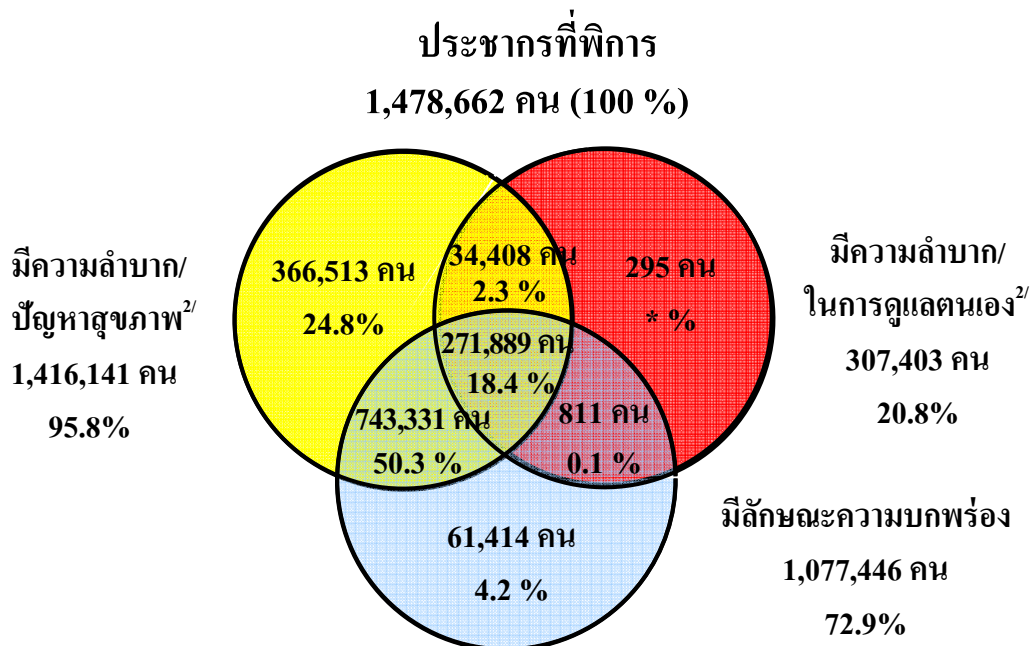


1/ ร้อยละของประชากรที่พิการ หมายถึง ร้อยละของจำนวนประชากรที่พิการ ต่อจำนวนประชากรทั้งสิ้นในแต่ละกลุ่ม

3. ประเภทความพิการ

จากประชากรที่พิการทั้งหมดจำนวน 1.5 ล้านคน เกือบทุกคน (จำนวน 1.4 ล้านคน หรือร้อยละ 95.8) มีความลำบากหรือปัญหาสุขภาพ มีลักษณะความบกพร่อง จำนวน 1.1 ล้านคน ร้อยละ 72.9 และมีประชากร พิการประมาณหนึ่งในห้า (จำนวน 0.3 ล้านคน หรือร้อยละ 20.8) ที่มีความลำบากในการดูแลตนเอง จะสังเกตได้ว่ามีประชากรที่พิการจำนวนมาก ประมาณ 1.1 ล้านคน หรือร้อยละ 71.0 ที่มีความพิการมากกว่า 1 ประเภท ใน 3 ประเภทใหญ่ๆ โดยประชากรที่พิการร้อยละ 18.4 มีความพิการ ทั้ง 3 ประเภทใหญ่ ซึ่งเป็นกลุ่มประชากรพิการที่รัฐบาลควรให้ความช่วยเหลือ นอกจากนี้ยังพบว่าประชากรพิการที่มีลักษณะความบกพร่องเกือบทุกคน จะมีความลำบากหรือปัญหาสุขภาพด้วย

แผนภูมิ 3 จำนวนและร้อยละของประชากรที่พิการ จำแนกตาม ความพิการ^{1/} พ.ศ. 2555



1/ ตอบได้มากกว่า 1 ประเภท

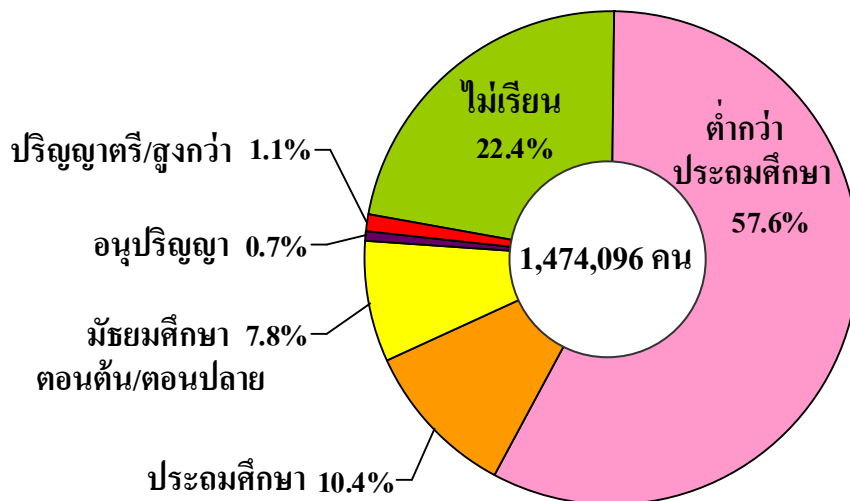
2/ ความลำบากหรือปัญหาสุขภาพ และความลำบากในการดูแลตนเอง
สำรวจเฉพาะผู้ที่มีอายุตั้งแต่ 5 ปีขึ้นไป

* น้อยกว่า 0.1

4. ระดับการศึกษาที่สำเร็จของประชากรที่พิการ

การศึกษาเป็นปัจจัยหนึ่งที่สำคัญช่วยเพิ่มศักยภาพให้คนพิการสามารถพึ่งพาตนเองได้ มีคุณภาพชีวิตที่ดีขึ้น และสามารถดำเนินชีวิตในสังคมได้อย่างปกติสุข ซึ่งพบว่าประชากรพิการ ที่มีอายุตั้งแต่ 5 ปีขึ้นไป ประมาณ 1.5 ล้านคนนั้น มีร้อยละ 22.4 ที่ไม่ได้รับการศึกษา และมีมากกว่าครึ่ง (ร้อยละ 57.6) ที่สำเร็จการศึกษาระดับต่ำกว่าประถมศึกษา ส่วนที่เหลืออีกหนึ่งในห้า (ร้อยละ 20.0) สำเร็จการศึกษาระดับประถมศึกษาหรือสูงกว่า

แผนภูมิ 4 ร้อยละของประชากรที่พิการอายุตั้งแต่ 5 ปีขึ้นไป จำแนกตามระดับการศึกษาที่สำเร็จ^{1/} พ.ศ. 2555



^{1/} ไม่รวมไม่ทราบ

เมื่อพิจารณาระดับการศึกษาที่สำเร็จของประชากรที่พิการ จำแนกตาม เพศ เขตการปกครอง และภาค พบว่า มีลักษณะเช่นเดียวกับ ภาพรวม โดยประชากรพิการที่ได้รับการศึกษามีมากกว่าสามในสี่ของ ประชากรพิการที่มีอายุตั้งแต่ 5 ปีขึ้นไป มากกว่าครึ่งสำเร็จการศึกษาเพียง ระดับต่ำกว่าประถมศึกษา

ประชากรพิการที่สำเร็จการศึกษาระดับปริญญาตรีหรือสูงกว่า ของทั้งประเทศ มีเพียงร้อยละ 1.1 โดยไม่มีความแตกต่างกันมากนักระหว่าง เพศชายและเพศหญิง (เพศชาย มีร้อยละ 1.3 และเพศหญิง มีร้อยละ 0.9) แต่พบว่ามี ความแตกต่างกันตามพื้นที่ที่อยู่อาศัย คือ ร้อยละของประชากรพิการ ที่สำเร็จการศึกษาระดับปริญญาตรีหรือสูงกว่า อยู่ในเขตเทศบาลมากกว่า นอกเขตเทศบาลประมาณ 6 เท่า (ร้อยละ 2.9 และ 0.5 ตามลำดับ) และ ภาคกลางมีร้อยละ 2.3 ซึ่งสูงกว่าภาคอื่น ๆ ที่มีเพียงร้อยละ 0.6 – 1.3

ตาราง 2 ร้อยละของประชากรที่พิการอายุตั้งแต่ 5 ปีขึ้นไป จำแนกตาม ระดับการศึกษาที่สำเร็จ^{1/} เพศ เขตการปกครอง และภาค พ.ศ. 2555

	ประชากรที่พิการ	ไม่เรียน หรือ ไม่เคยเรียน	เรียน	ระดับการศึกษาที่สำเร็จ					
				ต่ำกว่า ประถม ศึกษา	ประถม ศึกษา	มัธยมศึกษา ตอนต้น/ ตอนปลาย	อนุปริญญา	ปริญญาตรี หรือสูงกว่า	อื่น ๆ
ทั่วประเทศ	100.0 (1,474,096)	22.4	77.6	57.6	10.4	7.8	0.7	1.1	*
ชาย	100.0 (687,235)	18.8	81.2	52.2	15.0	11.7	1.0	1.3	0.1
หญิง	100.0 (786,862)	25.5	74.5	62.4	6.4	4.4	0.4	0.9	*
เขตการปกครอง									
ในเขตเทศบาล	100.0 (346,708)	19.2	80.8	57.8	8.6	10.4	1.2	2.9	*
นอกเขตเทศบาล	100.0 (1,127,388)	23.4	76.6	57.6	11.0	7.0	0.5	0.5	0.1
ภาค									
กลาง (รวม กทม.)	100.0 (291,276)	20.6	79.4	59.3	7.8	9.0	1.0	2.3	0.1
เหนือ	100.0 (355,425)	28.3	71.7	54.7	8.3	7.4	0.4	0.8	-
ตะวันออกเฉียงเหนือ	100.0 (654,346)	18.5	81.5	59.7	12.9	7.6	0.6	0.6	*
ใต้	100.0 (173,049)	27.7	72.3	53.2	9.5	7.2	0.9	1.3	0.3

^{1/} ไม่รวมไม่ทราบ

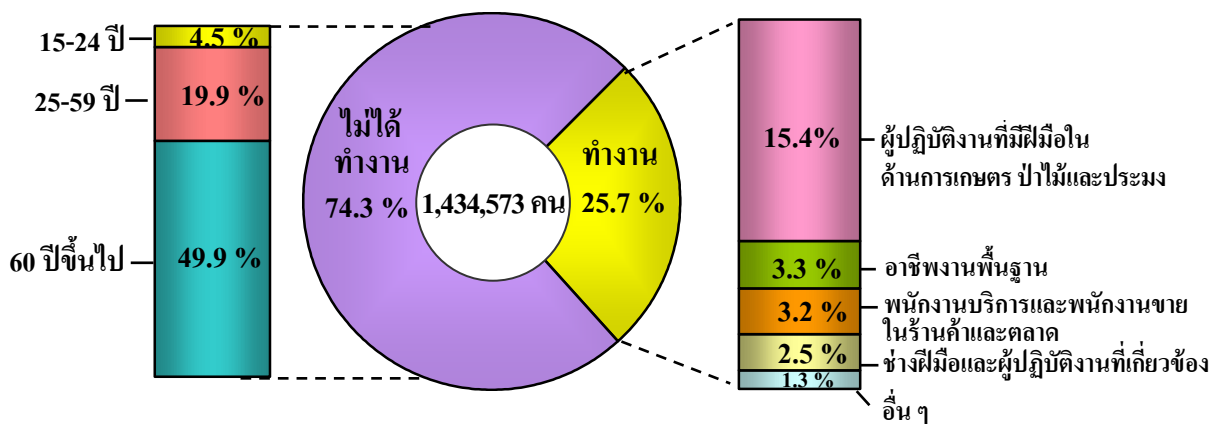
* น้อยกว่า 0.1

5. การทำงานและอาชีพของประชากรที่พิการ

เมื่อพิจารณาการทำงานในรอบปีที่แล้วของประชากรที่พิการ อายุตั้งแต่ 15 ปีขึ้นไป จำนวน 1.4 ล้านคน พบว่า มีประมาณสามในสี่ (ร้อยละ 74.3) ที่ไม่ได้ทำงาน ซึ่งเป็นกลุ่มประชากรพิการในวัยสูงอายุ (อายุตั้งแต่ 60 ปีขึ้นไป) มากที่สุดถึงร้อยละ 49.9 รองลงมาเป็นวัยทำงาน (อายุ 25-59 ปี) มีร้อยละ 19.9 และวัยเยาวชน (อายุ 15-24 ปี) เพียงร้อยละ 4.5

สำหรับประชากรที่พิการอายุตั้งแต่ 15 ปีขึ้นไปมีงานทำเพียงประมาณหนึ่งในสี่ (ร้อยละ 25.7) โดยเป็นผู้ปฏิบัติงานที่มีฝีมือ ในด้านการเกษตร ป่าไม้ และประมงมากที่สุด (ร้อยละ 15.4) รองลงมาคือ อาชีพงานพื้นฐาน ซึ่งเป็นงานที่ใช้แรงงานเป็นหลัก พนักงานบริการ/พนักงานขายในร้านค้า/ตลาด และช่างฝีมือ/ผู้ปฏิบัติงานที่เกี่ยวข้อง (ร้อยละ 3.3, 3.2 และ 2.5 ตามลำดับ)

แผนภูมิ 5 ร้อยละของประชากรที่พิการอายุตั้งแต่ 15 ปีขึ้นไป จำแนกตามการทำงาน อาชีพ และกลุ่มอายุ พ.ศ. 2555



เมื่อพิจารณาการทำงานและอาชีพของประชากรที่พิการ จำแนกตามเพศ เขตการปกครอง และภาค พบว่า ประชากรที่พิการ เพศชายมีงานทำ ร้อยละ 32.6 มากกว่าเพศหญิง ซึ่งมีเพียงร้อยละ 19.8 ประชากรพิการที่อาศัยอยู่นอกเขตเทศบาล มีร้อยละของผู้มีงานทำมากกว่า ในเขตเทศบาล (ร้อยละ 26.8 และ 22.3 ตามลำดับ) ภาคกลางมีประชากรที่พิการมีงานทำเพียง 1 ใน 5 ซึ่งน้อยกว่าภาคอื่น ๆ (ร้อยละ 25.4 – 28.3)

ผู้พิการที่มีงานทำ ส่วนใหญ่ทำงานเป็นผู้ปฏิบัติงานที่มีฝีมือ ด้านการเกษตร ป่าไม้ และประมงเช่นเดียวกับภาพรวม

ตาราง 3 ร้อยละของประชากรที่พิการอายุตั้งแต่ 15 ปีขึ้นไป จำแนกตาม อาชีพ เพศ เขตการปกครอง และภาค พ.ศ. 2555

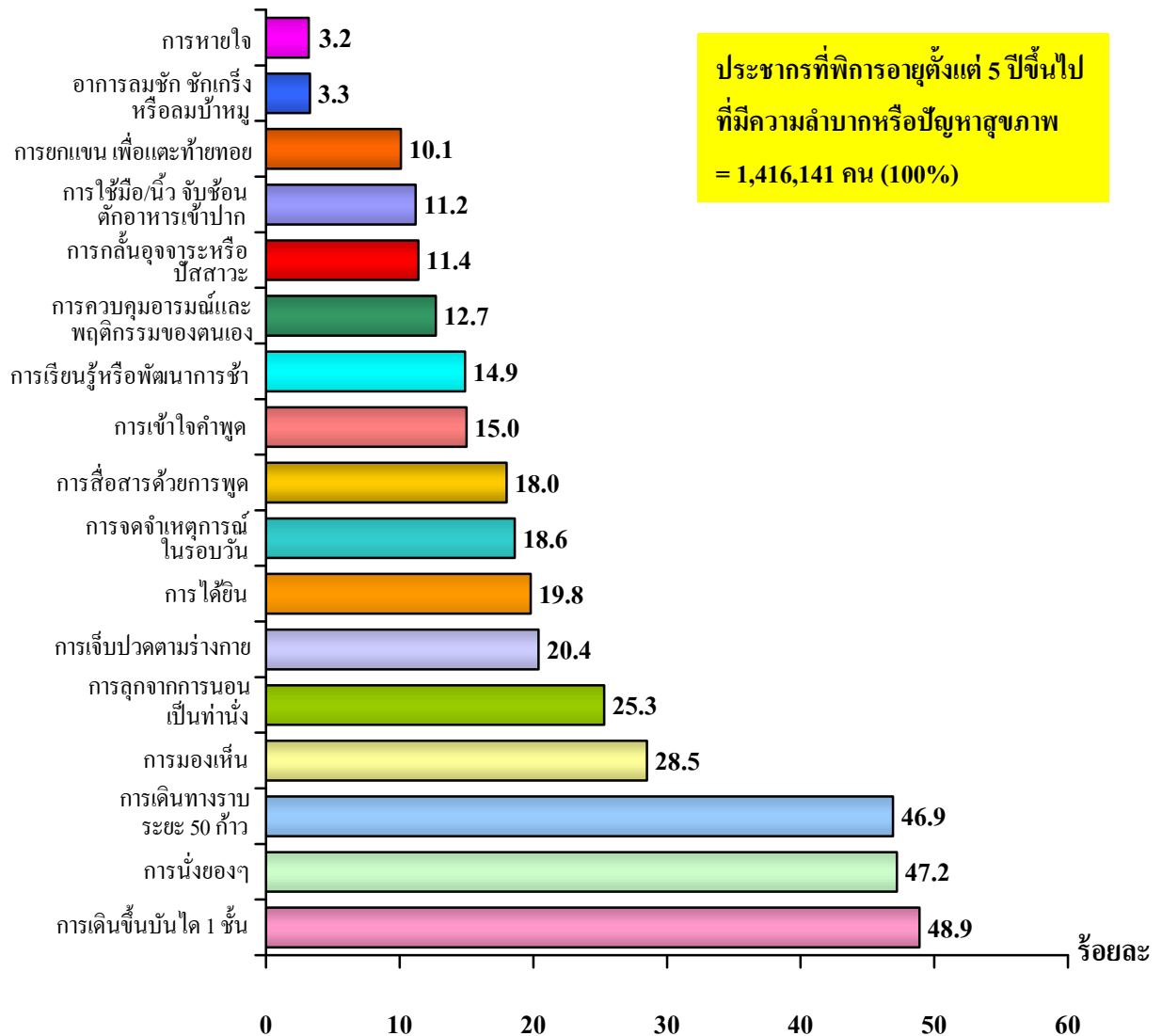
	ประชากรที่พิการ	ไม่ได้ทำงาน	ทำงาน	อาชีพ					
				ผู้ปฏิบัติงานที่มีฝีมือ ด้านการเกษตร ป่าไม้และประมง	ผู้ประกอบ อาชีพ งานพื้นฐาน	พนักงานบริการ และพนักงานขาย ในร้านค้าและตลาด	ช่างฝีมือและ ผู้ปฏิบัติงานที่ เกี่ยวข้อง	อื่นๆ	
ทั่วประเทศ	100.0	(1,434,573)	74.3	25.7	15.4	3.3	3.2	2.5	1.3
ชาย	100.0	(662,665)	67.4	32.6	20.1	4.2	2.8	3.5	2.0
หญิง	100.0	(771,909)	80.2	19.8	11.3	2.5	3.5	1.7	0.7
เขตการปกครอง									
ในเขตเทศบาล	100.0	(337,228)	77.7	22.3	8.4	3.5	5.4	2.9	2.2
นอกเขตเทศบาล	100.0	(1,097,345)	73.2	26.8	17.6	3.2	2.5	2.4	1.1
ภาค									
กลาง (รวม กทม.)	100.0	(282,419)	79.8	20.2	6.8	3.9	4.6	2.5	2.3
เหนือ	100.0	(347,934)	74.6	25.4	13.3	4.2	2.8	3.9	1.2
ตะวันออกเฉียงเหนือ	100.0	(637,876)	71.7	28.3	20.6	2.6	2.4	1.8	1.0
ใต้	100.0	(166,344)	74.0	26.0	14.5	3.0	4.4	2.8	1.3

6. ประชากรพิการที่มีความลำบากหรือปัญหาสุขภาพ

การสำรวจครั้งนี้ ศึกษาความลำบากหรือปัญหาสุขภาพที่เป็นต่อเนื่องมาตั้งแต่ 6 เดือนขึ้นไป จำนวน 17 ประเภทที่กล่าวมาข้างต้น เฉพาะผู้ที่มีอายุตั้งแต่ 5 ปีขึ้นไป ถ้าพบผู้ที่มีความลำบากหรือปัญหาสุขภาพอย่างน้อย 1 ประเภท จะถือว่าผู้นั้นเป็นผู้พิการที่มีความลำบากหรือปัญหาสุขภาพ

จากการสำรวจ พบว่า ประชากรที่มีอายุตั้งแต่ 5 ปีขึ้นไป จำนวน 64.0 ล้านคน เป็นประชากรที่พิการมีความลำบากหรือปัญหาสุขภาพ จำนวน 1.4 ล้านคน คิดเป็นร้อยละ 2.2 โดยความลำบากหรือปัญหาสุขภาพ 5 ลำดับแรกที่มีประชากรพิการเป็นมากที่สุด คือ 1) การเดินขึ้นบันได 1 ชั้น 2) การนั่งยอง ๆ 3) การเดินทางราบระยะ 50 ก้าว 4) การมองเห็น และ 5) การลุกจากการนอนเป็นท่านั่ง โดยคิดเป็นร้อยละ 48.9, 47.2, 46.9, 28.5 และ 25.3 ตามลำดับ

แผนภูมิ 6 ร้อยละของประชากรที่พิการอายุตั้งแต่ 5 ปีขึ้นไป ที่มีความลำบากหรือปัญหาสุขภาพ จำแนกตามประเภทของความลำบากหรือปัญหาสุขภาพ^{1/} พ.ศ. 2555

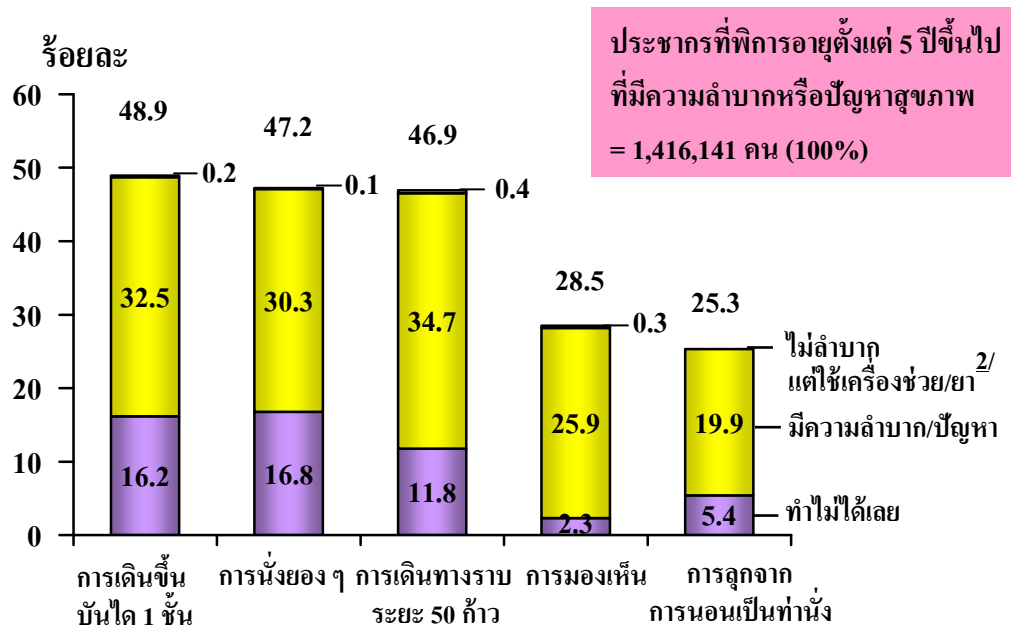


1/ ตอบได้มากกว่า 1 ประเภท

ความรุนแรงของความลำบากหรือปัญหาสุขภาพในการสำรวจครั้งนี้ มี 3 ระดับ เรียงจากน้อยไปหามาก คือ 1) ไม่มีความลำบากหรือปัญหาสุขภาพ แต่มีการใช้เครื่องช่วยหรือยาช่วยจนทำให้ไม่มีความลำบากหรือปัญหาสุขภาพนั้น 2) มีความลำบากหรือปัญหา 3) ทำไม่ได้เลย โดยระดับความรุนแรงของความลำบากหรือปัญหาสุขภาพได้สำรวจตามสภาพความเป็นจริงที่คนนั้นยังคงมีความรุนแรงระดับนั้นอยู่ แม้ว่าตามปกติจะใช้หรือไม่ใช้เครื่องช่วยหรือยาเพื่อช่วยบรรเทาความลำบากหรือปัญหาสุขภาพก็ตาม

สำหรับความรุนแรงของความลำบากหรือปัญหาสุขภาพ 5 ลำดับแรกนี้ พบว่า มีผู้ที่มีความลำบากจนไม่สามารถทำได้เลยเกี่ยวกับการเคลื่อนไหวหรือเคลื่อนที่ของร่างกาย ได้แก่ การนั่งยอง ๆ การขึ้นบันได 1 ชั้น และการเดินทางราบระยะ 50 ก้าว มีค่อนข้างมากกว่าความลำบากหรือปัญหาสุขภาพอื่น ๆ ซึ่งคิดเป็นร้อยละ 16.8, 16.2 และ 11.8 ตามลำดับของประชากรที่พิการมีความลำบากหรือปัญหาสุขภาพทั้งหมด ในขณะที่ผู้ที่มีความลำบากจนทำไม่ได้เลยในการลุกจากการนอนเป็นท่านั่ง และการมองเห็น มีเพียงร้อยละ 5.4 และ 2.3 เท่านั้น

แผนภูมิ 7 ร้อยละของประชากรที่พิการอายุตั้งแต่ 5 ปีขึ้นไปที่มีความลำบากหรือปัญหาสุขภาพ จำแนกตามประเภทความลำบากหรือปัญหาสุขภาพ^{1/} 5 ลำดับแรก และระดับความรุนแรง พ.ศ. 2555



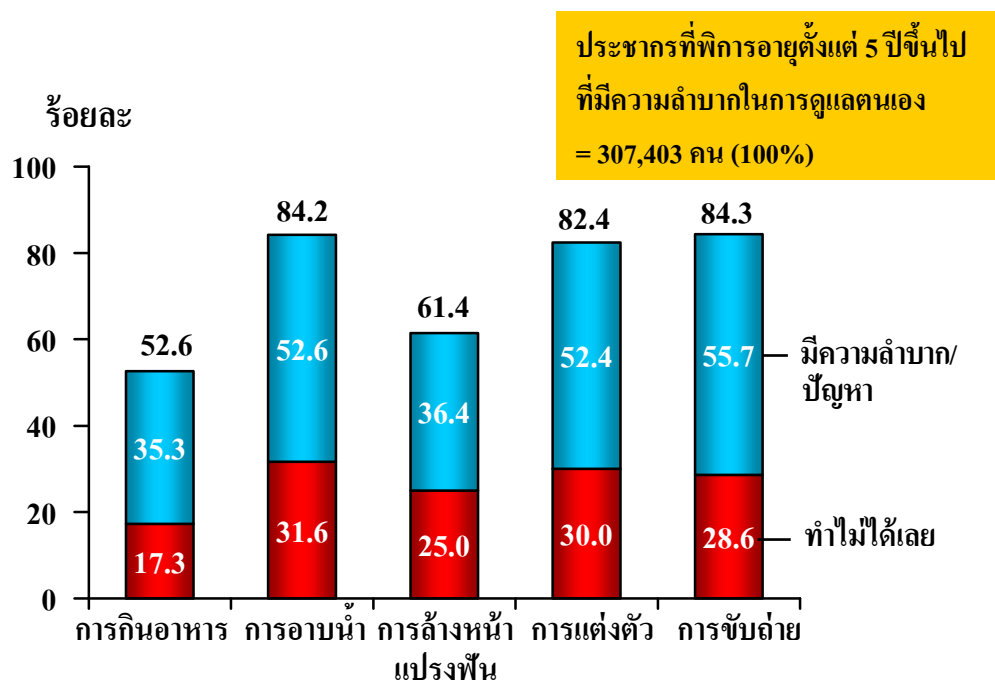
1/ ตอบได้มากกว่า 1 ประเภท

2/ ความลำบากหรือปัญหาสุขภาพ 5 ลำดับแรก มีผู้ที่ไม่ลำบาก แต่ใช้เครื่องช่วยหรือยา ไม่เกินร้อยละ 0.4

7. ประชากรพิการที่มีความลำบากในการดูแลตนเอง

ความลำบากในการดูแลตนเอง 5 ประเภทที่สำรวจเฉพาะผู้ที่มีอายุตั้งแต่ 5 ปีขึ้นไปนั้น พบว่า ประชากรที่มีอายุตั้งแต่ 5 ปีขึ้นไปจำนวน 64.0 ล้านคน เป็นผู้ที่มีความลำบากในการดูแลตนเองอย่างน้อย 1 ประเภท ซึ่งจะถือว่าเป็นประชากรที่พิการ มีจำนวน 3.1 แสนคน คิดเป็นร้อยละ 0.5 คนกลุ่มนี้ส่วนใหญ่มีความลำบากเกี่ยวกับการขับถ่าย (รวมทั้งการทำความสะอาดหลังการขับถ่าย) การอาบน้ำ และการแต่งตัวใกล้เคียงกัน ประมาณร้อยละ 82.4 - 84.3 รองลงมาคือ การล้างหน้าแปรงฟันมีร้อยละ 61.4 และมีความลำบากในการกินอาหารน้อยที่สุด ร้อยละ 52.6 กลุ่มที่น่าเป็นห่วงคือ ผู้ที่ไม่สามารถดูแลตนเองได้ พบว่า ผู้ที่ไม่สามารถอาบน้ำและแต่งตัวได้ด้วยตัวเอง มีมากกว่าประเภทอื่น ๆ (ร้อยละ 31.6 และ 30.0 ตามลำดับ)

แผนภูมิ 8 ร้อยละของประชากรที่พิการอายุตั้งแต่ 5 ปีขึ้นไป ที่มีความลำบากในการดูแลตนเอง จำแนกตามประเภทความลำบากในการดูแลตนเอง^{1/} และระดับความรุนแรง พ.ศ. 2555



1/ ตอบได้มากกว่า 1 ประเภท

8. การดูแลประชากรที่พิการและมีความลำบากในการดูแลตนเอง

ประชากรที่พิการอายุตั้งแต่ 5 ปีขึ้นไปที่มีความลำบากในการดูแลตนเอง มีจำนวน 3.1 แสนคน และพบว่า เกือบร้อยละ 90.0 มีผู้ดูแล และส่วนที่เหลืออีกร้อยละ 10.6 ยังไม่มีผู้ดูแล ประกอบด้วย กลุ่มที่ไม่ต้องการผู้ดูแลร้อยละ 7.4 และต้องการผู้ดูแลร้อยละ 3.2 ซึ่งภาครัฐควรเข้ามาดูแลให้ความช่วยเหลือเพื่อให้ผู้พิการเหล่านี้ซึ่งจำเป็นต้องมีผู้ดูแล สามารถดำเนินชีวิตต่อไปได้ โดยผู้หญิงต้องการผู้ดูแลมากกว่าผู้ชายเล็กน้อย (ร้อยละ 3.4 และ 2.9 ตามลำดับ) และพบว่าภาคเหนือมีผู้พิการฯ ที่ต้องการผู้ดูแลร้อยละ 4.4 มากกว่าภาคอื่น รองลงมาคือ ภาคตะวันออกเฉียงเหนือ ภาคกลาง และภาคใต้ (ร้อยละ 3.4, 2.5 และ 0.9 ตามลำดับ)

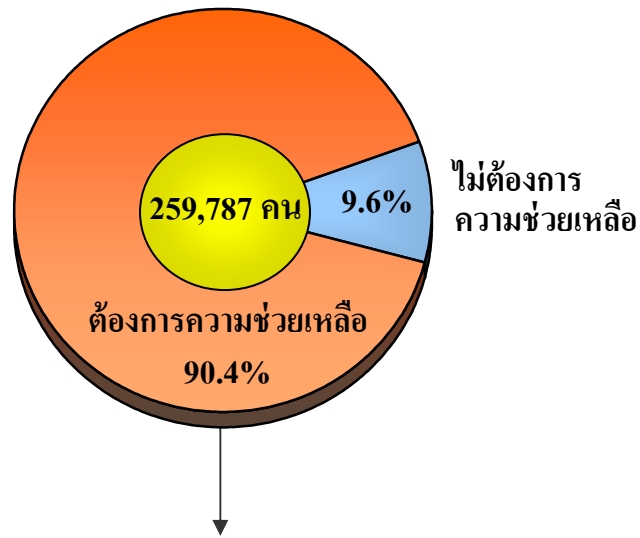
ตาราง 4 ร้อยละของประชากรพิการอายุตั้งแต่ 5 ปีขึ้นไป ที่มีความลำบากในการดูแลตนเอง จำแนกตามการมีผู้ดูแล เพศ เขตการปกครอง และภาค พ.ศ. 2555

	ประชากรพิการที่มีความลำบากในการดูแลตนเอง		การมีผู้ดูแล			
			มีผู้ดูแล	ไม่มีผู้ดูแล		
			รวม	ต้องการผู้ดูแล	ไม่ต้องการผู้ดูแล	
ทั่วราชอาณาจักร	100.0	(307,403)	89.4	10.6	3.2	7.4
เพศ						
ชาย	100.0	(142,260)	88.1	11.9	2.9	9.0
หญิง	100.0	(165,143)	90.5	9.5	3.4	6.1
เขตการปกครอง						
ในเขตเทศบาล	100.0	(78,508)	90.4	9.6	3.4	6.2
นอกเขตเทศบาล	100.0	(228,895)	89.0	11.0	3.1	7.9
ภาค						
กลาง (รวม กทม.)	100.0	(73,955)	92.4	7.6	2.5	5.1
เหนือ	100.0	(77,138)	83.2	16.8	4.4	12.3
ตะวันออกเฉียงเหนือ	100.0	(122,596)	89.9	10.1	3.4	6.6
ใต้	100.0	(33,713)	94.7	5.3	0.9	4.3

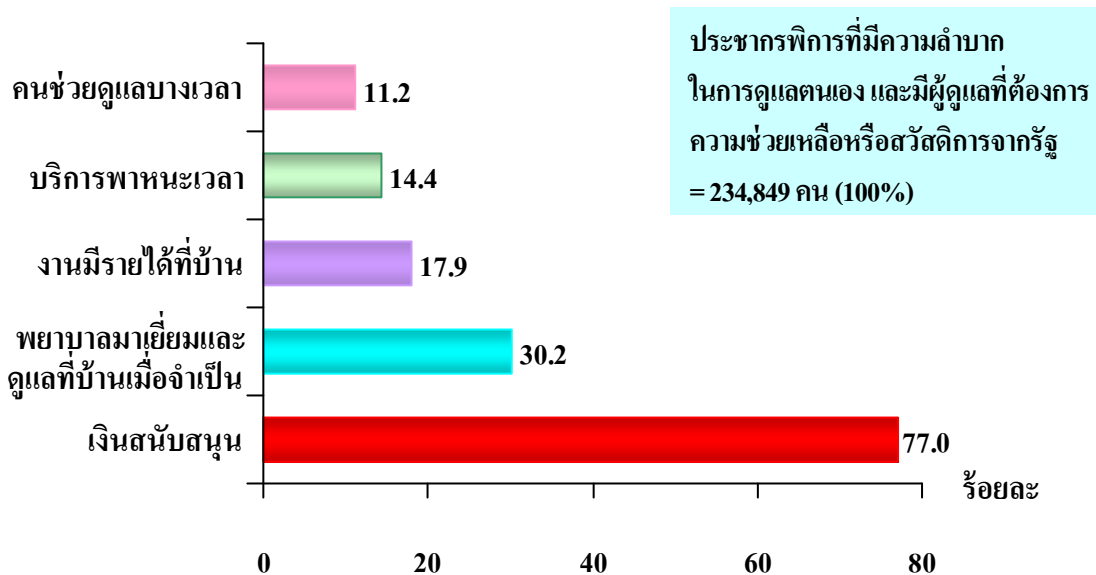
9. ความต้องการความช่วยเหลือหรือสวัสดิการที่เกี่ยวข้องกับการดูแลจากรัฐ เพิ่มเติมของผู้ดูแล

เมื่อสอบถามเฉพาะผู้ดูแลที่เป็นสมาชิกในครัวเรือนเดียวกันกับ
ประชากรพิการที่มีความลำบากในการดูแลตนเองว่าต้องการความช่วยเหลือ
หรือสวัสดิการที่เกี่ยวข้องกับการดูแลจากรัฐเพิ่มเติมหรือไม่อย่างไร โดยให้
ตอบได้ไม่เกิน 2 คำตอบ พบว่า ผู้ดูแลกลุ่มนี้เกือบทั้งหมด (ร้อยละ 90.4)
ต้องการความช่วยเหลือหรือได้รับสวัสดิการที่เกี่ยวข้องกับการดูแลจากรัฐบาล
โดยความช่วยเหลือที่ต้องการมากที่สุด 5 ลำดับแรก คือ 1) ต้องการเงิน
สนับสนุน 2) ต้องการให้พยาบาลมาเยี่ยมเป็นครั้งคราวและให้การดูแล
ที่บ้านเมื่อจำเป็น 3) ต้องการงานมีรายได้ให้ผู้ดูแลทำที่บ้าน 4) ต้องการให้
มีบริการพาหนะเวลาจำเป็นที่ต้องนำผู้พิการไปที่อื่น 5) คนช่วยดูแลบางเวลา
(ร้อยละ 77.0, 30.2, 17.9, 14.4 และ 11.2 ตามลำดับ)

แผนภูมิ 9 ร้อยละของประชากรพิการอายุตั้งแต่ 5 ปีขึ้นไป ที่มีความลำบากในการดูแลตนเองและมีผู้ดูแลที่เป็นสมาชิกในครัวเรือน จำแนกตามความต้องการความช่วยเหลือหรือสวัสดิการที่เกี่ยวข้องกับการดูแลจากรัฐของผู้ดูแล พ.ศ. 2555



ความต้องการความช่วยเหลือหรือสวัสดิการที่เกี่ยวข้องกับการดูแลจากรัฐของผู้ดูแล^{1/} 5 ลำดับแรก

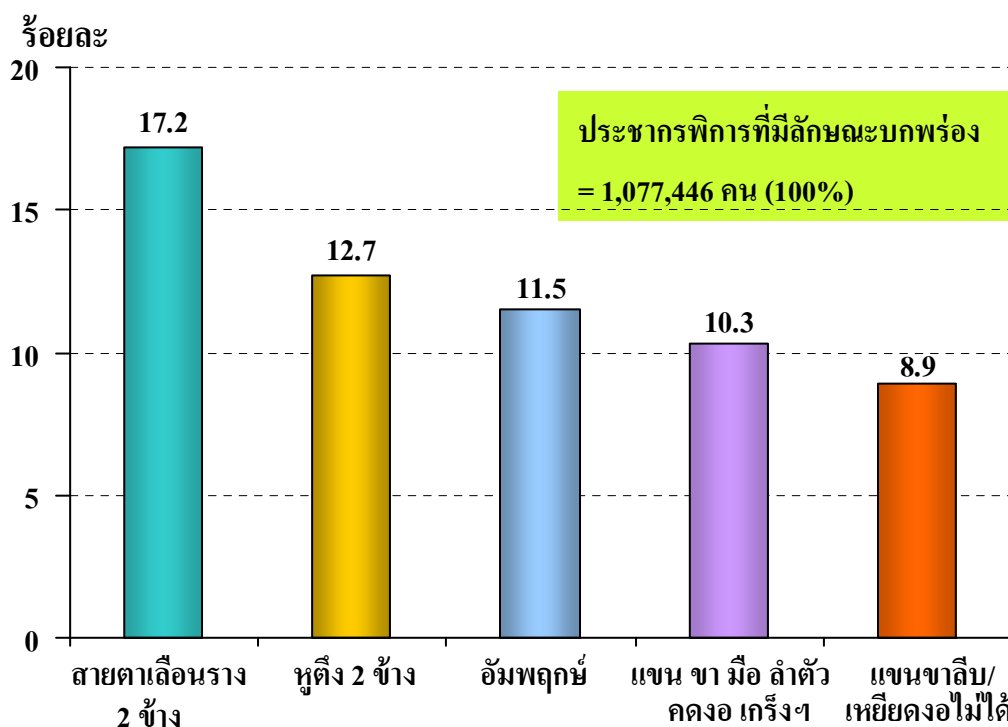


^{1/} ตอบได้ไม่เกิน 2 ประเภท

10. ประชากรพิการที่มีลักษณะความบกพร่อง

ประชากรพิการที่มีลักษณะความบกพร่องของการสำรวจครั้งนี้ หมายถึง ผู้ที่มีลักษณะความบกพร่องอย่างน้อย 1 ลักษณะจากทั้งหมด 25 ลักษณะ พบว่า จากประชากรพิการที่มีลักษณะความบกพร่อง จำนวน 1.1 ล้านคน มีลักษณะความบกพร่องมากที่สุด 5 ลำดับแรก คือ 1) สายตา เลื่อนราง 2 ข้าง ร้อยละ 17.2 2) หูตึง 2 ข้าง ร้อยละ 12.7 3) อัมพฤกษ์ ร้อยละ 11.5 4) แขน ขา มือ ลำตัว คดงอ เกร็ง โกง กระตุก สั่น ร้อยละ 10.3 และ 5) แขน ขา ลีบหรือเหี่ยวดงอไม่ได้ ร้อยละ 8.9

แผนภูมิ 10 ร้อยละของประชากรพิการที่มีลักษณะความบกพร่อง จำแนกตามลักษณะความบกพร่อง^{1/} 5 ลำดับแรก พ.ศ. 2555



1/ ตอบได้ไม่เกิน 2 ประเภท

11. การใช้เครื่องช่วยและสวัสดิการของประชากรที่พิการ

รัฐบาลมีนโยบายต้องการให้ความช่วยเหลือผู้พิการ โดยการส่งเสริม สนับสนุนและพัฒนาศักยภาพความรู้ความสามารถ และพัฒนาคุณภาพชีวิตของผู้พิการ ให้สามารถดำรงชีวิตได้อย่างอิสระและมีความสุข ในครอบครัว ชุมชน และสังคม ตลอดจนมีส่วนร่วมในการพัฒนาสังคม รัฐบาลจึงให้ความช่วยเหลือโดยการจัดบริการฟื้นฟูสมรรถภาพ สิ่งอำนวยความสะดวก เครื่องช่วยความพิการ สวัสดิการการรักษาพยาบาล รวมทั้งการจดทะเบียนคนพิการที่มีความพิการค่อนข้างรุนแรง เพื่อให้ความช่วยเหลือเป็นพิเศษในเรื่องเงินเบี้ยเลี้ยงยังชีพ การส่งเสริมด้านอาชีพหรือการจัดหางานจากรัฐ และอื่น ๆ

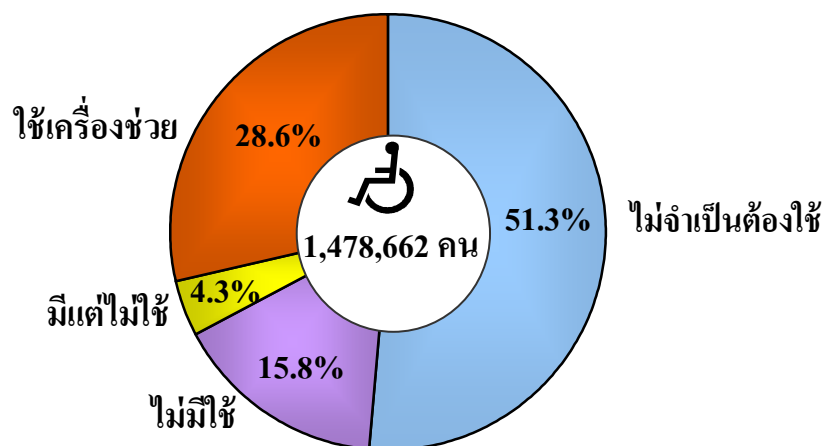
แต่ในการสำรวจครั้งนี้ ได้สำรวจการเข้าถึงความช่วยเหลือที่รัฐบาลจัดให้แก่ผู้พิการ เรื่องการใช้เครื่องช่วยคนพิการ และสวัสดิการการรักษาพยาบาลหลักของรัฐเท่านั้น

11.1) การใช้เครื่องช่วยของประชากรที่พิการ

การใช้เครื่องช่วย หมายถึง การใช้อุปกรณ์หรืออวัยวะเทียม หรือเครื่องช่วยคนพิการ รวมทั้งอุปกรณ์ที่ทำขึ้นเอง เพื่อช่วยเพิ่มความสามารถในการทำกิจกรรม อำนวยความสะดวกหรือบรรเทาความลำบากหรือปัญหาในเรื่องนั้น ๆ โดยไม่ได้เจาะจงเฉพาะการใช้อุปกรณ์หรืออวัยวะเทียม หรือเครื่องช่วยคนพิการที่ได้รับจากรัฐบาลเท่านั้น

ผลการสำรวจพบว่า ประชากรที่พิการมีเพียง ร้อยละ 28.6 ที่ใช้เครื่องช่วย ที่เหลือ (ร้อยละ 71.4) ไม่ใช้เครื่องช่วย เนื่องจากผู้พิการมากกว่าครึ่ง (ร้อยละ 51.3) คิดว่าไม่จำเป็นต้องใช้ สำหรับผู้พิการที่ไม่มีเครื่องช่วยใช้มีร้อยละ 15.8 และมีเพียงร้อยละ 4.3 ที่มีเครื่องช่วยแต่ไม่ใช้ เพราะมีความยุ่งยากในการใช้หรือดูแลรักษา ต้องการให้มีผู้ดูแลมากกว่าใช้เครื่องช่วย ใช้เครื่องช่วยแล้วเจ็บบริเวณอวัยวะส่วนนั้น ไม่ชอบรูปปลั๊กของเครื่องช่วย และเหตุผลอื่น ๆ

แผนภูมิ 11 ร้อยละของประชากรที่พิการ จำแนกตามการใช้เครื่องช่วย และเหตุผลที่ไม่ใช้เครื่องช่วย พ.ศ. 2555



การใช้เครื่องช่วยของประชากรที่พิการชายและหญิงไม่มีความแตกต่างกัน คือ ประชากรพิการชายที่ใช้เครื่องช่วย มีร้อยละ 27.2 และหญิง ร้อยละ 29.9 แต่พบว่า มีความแตกต่างเล็กน้อยของการใช้เครื่องช่วยของประชากรพิการตามพื้นที่ที่อยู่อาศัย โดยในเขตเทศบาลมีประชากรพิการที่ใช้เครื่องช่วย ร้อยละ 33.7 มากกว่านอกเขตเทศบาล (ร้อยละ 27.1) และภาคกลางมีประชากรพิการที่ใช้เครื่องช่วยมากที่สุด (ร้อยละ 34.3) รองลงมาคือ ภาคเหนือ ภาคใต้ และ ภาคตะวันออกเฉียงเหนือ น้อยที่สุด (ร้อยละ 30.9, 25.8 และ 25.6 ตามลำดับ)

สำหรับเหตุผลที่ไม่ใช้เครื่องช่วยของประชากรพิการ เมื่อพิจารณาตามเพศ เขตการปกครอง และภาค พบว่า มีเหตุผลเช่นเดียวกับภาพรวมของทั้งประเทศ

ตาราง 5 ร้อยละของประชากรที่พิการ จำแนกตามการใช้เครื่องช่วย เหตุผลที่ไม่ใช้เครื่องช่วย เพศ เขตการปกครอง และภาค พ.ศ. 2555

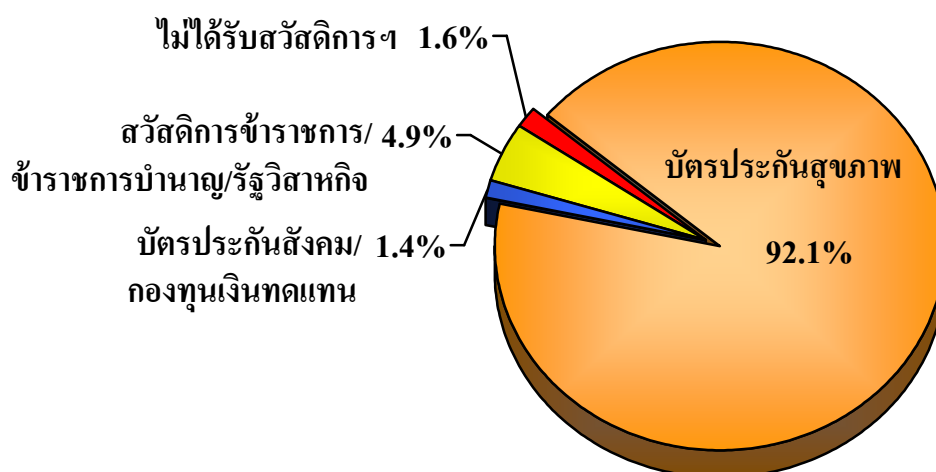
การใช้เครื่องช่วย	ทั่วราชอาณาจักร	เพศ		เขตการปกครอง		ภาค			ใต้
	ชาย	หญิง	ในเขตเทศบาล	นอกเขตเทศบาล	กลาง (รวม กทม.)	เหนือ	ตะวันออกเฉียงเหนือ	ตะวันออก	
ประชากรที่พิการ	100.0	100.0	100.0	100.0	100.0	100.0	100.0	100.0	100.0
ใช้	(1,478,662)	(689,619)	(789,042)	(347,606)	(1,131,055)	(291,731)	(355,980)	(657,203)	(173,748)
ไม่ใช้	28.6	27.2	29.9	33.7	27.1	34.3	30.9	25.6	25.8
ไม่จำเป็นต้องใช้	71.4	72.8	70.1	66.3	72.9	65.7	69.1	74.4	74.2
ไม่มีใช้	51.3	53.4	49.4	50.1	51.6	53.3	49.3	50.0	56.8
มี แต่ไม่ใช้เนื่องจาก	15.8	15.4	16.2	12.1	17.0	7.9	15.5	20.1	13.6
มีความยุ่งยากในการใช้หรือดูแลรักษา	4.3	4.1	4.4	4.1	4.3	4.4	4.3	4.2	3.9
ใช้แล้วเจ็บบริเวณอวัยวะส่วนนั้น	1.9	1.9	2.0	1.5	2.1	1.2	2.5	2.0	1.8
ไม่ชอบรูปลักษณะของอุปกรณ์หรืออวัยวะเทียม	0.3	0.3	0.3	0.3	0.3	0.4	0.3	0.3	0.3
ต้องการให้มีผู้ดูแลมากกว่าใช้อุปกรณ์หรืออวัยวะเทียมหรือเครื่องช่วย	0.2	0.2	0.1	0.2	0.2	0.3	0.1	0.2	0.2
อื่น ๆ	1.5	1.4	1.6	1.8	1.4	2.1	1.3	1.4	1.3
อื่น ๆ	0.3	0.3	0.4	0.4	0.3	0.5	0.2	0.3	0.3

11.2) การได้รับสวัสดิการค่ารักษาพยาบาลหลักของรัฐ

รัฐบาลมีนโยบายให้บริการสวัสดิการค่ารักษาพยาบาลของรัฐ 3 ประเภทหลัก คือ บัตรประกันสุขภาพ บัตรประกันสังคม/กองทุนเงินทดแทน และสวัสดิการข้าราชการ/ข้าราชการบำนาญ/รัฐวิสาหกิจ ให้แก่ประชากรไทยครบถ้วนหน้า โดยเฉพาะอย่างยิ่งผู้พิการซึ่งต้องการการดูแลทางด้านสุขภาพร่างกาย และจิตใจมากกว่าบุคคลทั่วไป

จากการสำรวจพบว่า ประชากรที่พิการเกือบทุกคน (ร้อยละ 98.4) ได้รับสวัสดิการค่ารักษาพยาบาลหลักของรัฐ โดยส่วนใหญ่ได้รับจากบัตรประกันสุขภาพ ถึงร้อยละ 92.1 และมีประชากรพิการเพียงส่วนน้อยที่ได้รับสวัสดิการข้าราชการ/ข้าราชการบำนาญ/รัฐวิสาหกิจ (ร้อยละ 4.9) และบัตรประกันสังคม/กองทุนเงินทดแทน (ร้อยละ 1.4)

แผนภูมิ 12 ร้อยละของประชากรที่พิการ จำแนกตามการได้รับสวัสดิการค่ารักษาพยาบาลหลักของรัฐ แหล่งของสวัสดิการค่ารักษาพยาบาล พ.ศ. 2555



ประชากรที่พิการได้รับสวัสดิการค่ารักษาพยาบาลของรัฐ ไม่แตกต่างกันระหว่างเพศชายและเพศหญิง (ร้อยละ 98.5 และ 98.3 ตามลำดับ) และระหว่างประชากรพิการที่อาศัยในเขตเทศบาล และนอกเขตเทศบาล (ร้อยละ 97.3 และ 98.7 ตามลำดับ) แต่มีความแตกต่างกันเล็กน้อยตามภาค คือประชากรพิการที่อาศัยในภาคตะวันออกเฉียงเหนือ ได้รับเกือบทุกคน (ร้อยละ 99.3) และมากกว่าภาคอื่นเล็กน้อย (ร้อยละ 96.5 – 98.7)

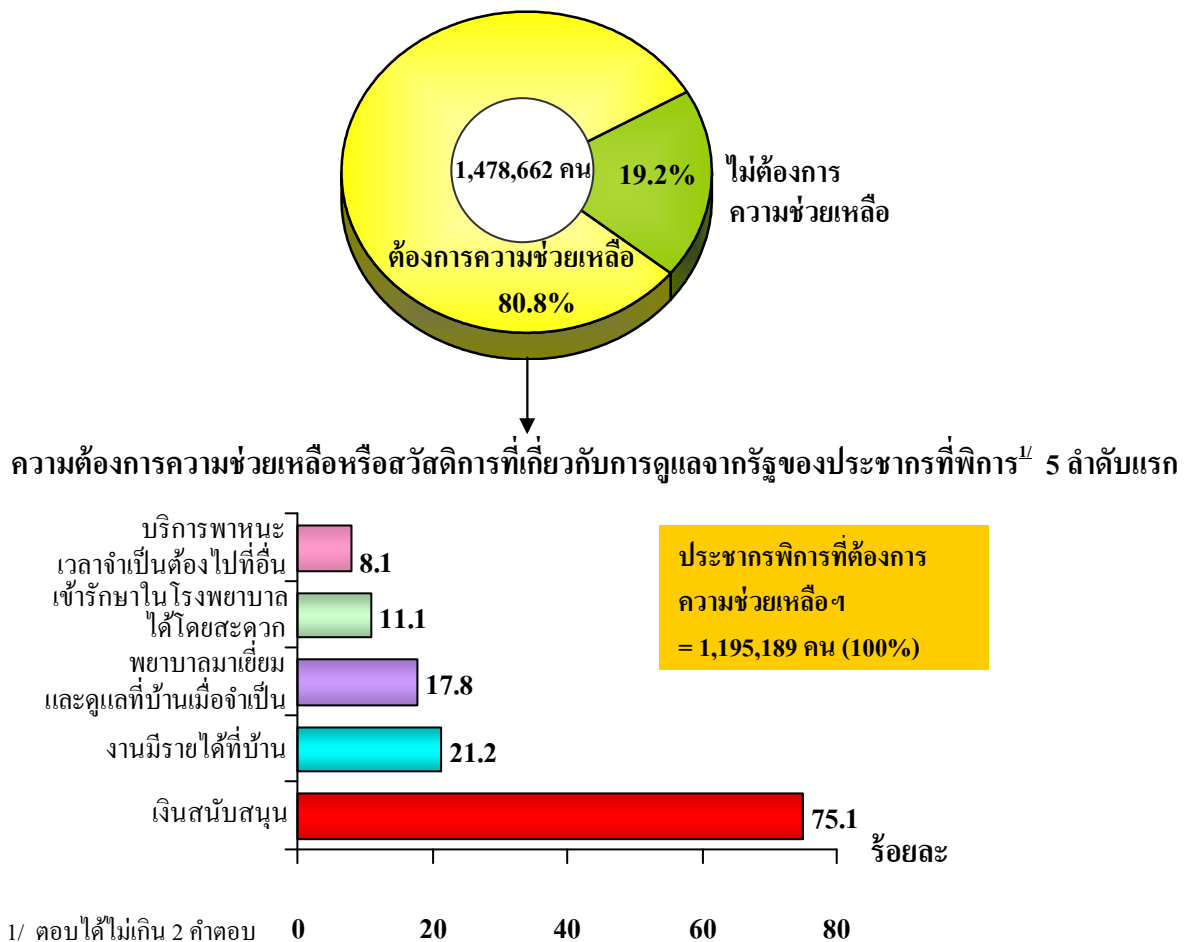
**ตาราง 6 ร้อยละของประชากรที่พิการ จำแนกตามการได้รับสวัสดิการ
ค่ารักษาพยาบาลหลักของรัฐ แหล่งของสวัสดิการค่ารักษาพยาบาล
เพศ เขตการปกครอง และภาค พ.ศ. 2555**

การได้รับสวัสดิการ ค่ารักษาพยาบาลหลักของรัฐ	ตัวรวม อาณัติ	เพศ		เขตการปกครอง			ภาค		
		ชาย	หญิง	ในเขต เทศบาล	นอกเขต เทศบาล	กลาง (รวมกทม.)	เหนือ	ตะวันออกเฉียงเหนือ	ใต้
ประชากรที่พิการ	100.0	100.0	100.0	100.0	100.0	100.0	100.0	100.0	100.0
	(1,478,662)	(689,619)	(789,042)	(347,606)	(1,131,055)	(291,731)	(355,980)	(657,203)	(173,748)
ไม่ได้รับสวัสดิการค่ารักษาพยาบาล	1.6	1.5	1.7	2.7	1.3	3.5	1.3	0.7	2.2
ได้รับ	98.4	98.5	98.3	97.3	98.7	96.5	98.7	99.3	97.8
บัตรประกันสุขภาพ(บัตรทอง)	92.1	92.2	92.1	85.5	94.2	86.5	92.5	95.2	89.0
บัตรประกันสังคม/ กองทุนเงินทดแทน	1.4	1.8	1.1	1.8	1.3	2.0	1.6	1.1	1.3
สวัสดิการข้าราชการ/ ข้าราชการบำนาญรัฐวิสาหกิจ	4.9	4.5	5.1	10.0	3.3	8.1	4.6	2.9	7.4

12. ความต้องการความช่วยเหลือหรือสวัสดิการที่เกี่ยวข้องกับการดูแลจากรัฐเพิ่มเติมของประชากรที่พิการ

สี่ในห้า (ร้อยละ 80.8) ของประชากรที่พิการต้องการความช่วยเหลือหรือสวัสดิการที่เกี่ยวข้องกับการดูแลจากรัฐเพิ่มเติม โดยความช่วยเหลือที่ต้องการมากที่สุด 5 ลำดับแรก คือ 1) เงินสนับสนุน 2) ต้องการงานมีรายได้ที่บ้าน 3) พยาบาลมาเยี่ยมเป็นครั้งคราวและให้การดูแลที่บ้านเมื่อจำเป็น 4) การเข้ารับรักษาในโรงพยาบาลได้โดยสะดวก และ 5) ต้องการให้มีบริการพาหนะเวลาจำเป็นต้องไปที่อื่น (ร้อยละ 75.1, 21.2, 17.8, 11.1 และ 8.1 ตามลำดับ)

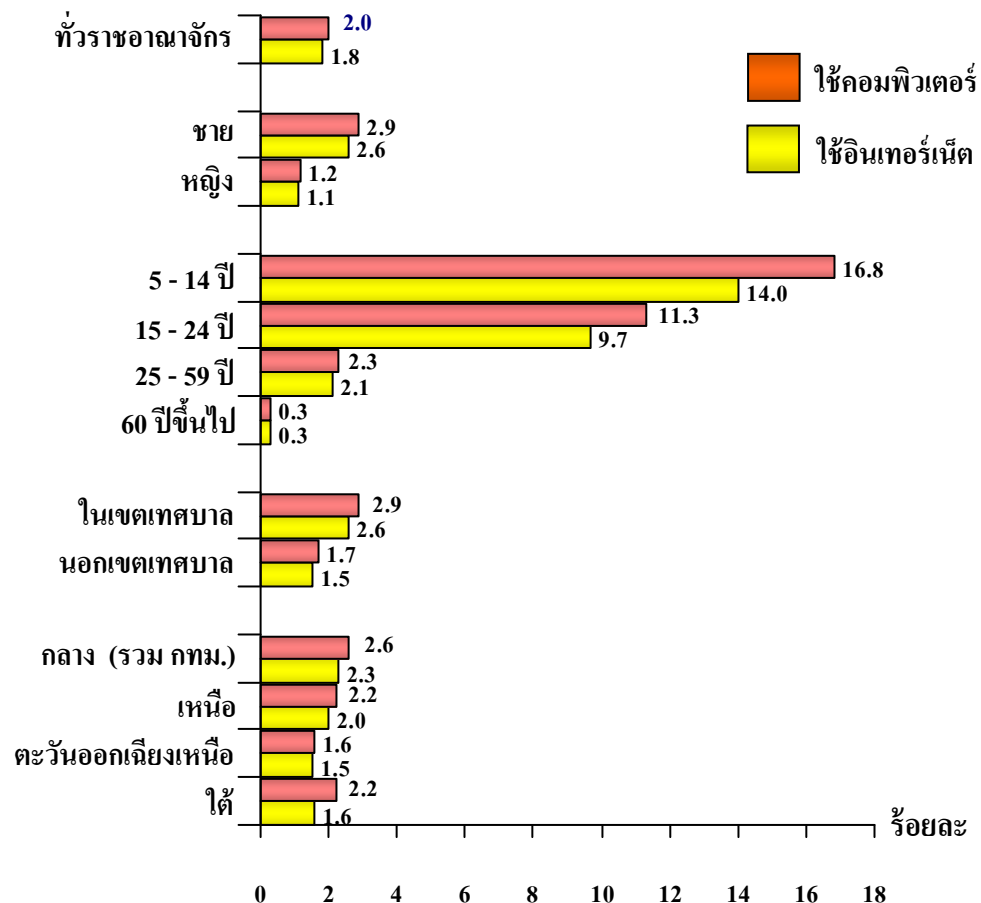
แผนภูมิ 13 ร้อยละของประชากรที่พิการ จำแนกตามความต้องการความช่วยเหลือหรือสวัสดิการที่เกี่ยวข้องกับการดูแลจากรัฐเพิ่มเติมของประชากรที่พิการ พ.ศ. 2555



13. การใช้คอมพิวเตอร์และอินเทอร์เน็ตของประชากรที่พิการ

จากการสอบถามการใช้คอมพิวเตอร์และอินเทอร์เน็ตของประชากรที่พิการอายุตั้งแต่ 5 ปีขึ้นไป พบว่า ในรอบปีที่แล้วผู้พิการกลุ่มนี้ใช้คอมพิวเตอร์ร้อยละ 2.0 และใช้อินเทอร์เน็ตเพียงร้อยละ 1.8 ซึ่งร้อยละผู้พิการที่ใช้คอมพิวเตอร์มีมากกว่าใช้อินเทอร์เน็ตทุกเพศ ทุกวัย และทุกพื้นที่ สัดส่วนผู้พิการที่ใช้คอมพิวเตอร์และอินเทอร์เน็ตเป็นไปในแนวทางเดียวกันคือ เพศชายมีสัดส่วนผู้ที่ใช้คอมพิวเตอร์และอินเทอร์เน็ตมากกว่าเพศหญิง กลุ่มผู้น้อยมีสัดส่วนผู้ที่ใช้มากกว่ากลุ่มผู้ที่มีอายุสูงขึ้น พบในเขตเทศบาลใช้มากกว่านอกเขตเทศบาล และผู้พิการภาคกลางใช้มากกว่าภาคอื่นๆ

แผนภูมิ 14 ร้อยละของประชากรที่พิการอายุตั้งแต่ 5 ปีขึ้นไปที่ใช้คอมพิวเตอร์และอินเทอร์เน็ต จำแนกตามเพศ กลุ่มอายุ เขตการปกครอง และภาค พ.ศ. 2555



14. การมีคอมพิวเตอร์ใช้ส่วนตัวของประชากรที่พิการ

ผลจากการสำรวจการมีคอมพิวเตอร์ (คอมพิวเตอร์ตั้งโต๊ะ พกพา หรือ Tablet) ใช้ส่วนตัวของประชากรพิการที่มีอายุตั้งแต่ 5 ปีขึ้นไป พบว่า มีเพียงร้อยละ 2.1 ที่มีคอมพิวเตอร์ใช้ส่วนตัวอย่างน้อย 1 ประเภท จาก 3 ประเภท ผู้ชายมีสัดส่วนผู้ที่มีคอมพิวเตอร์ส่วนตัวมากกว่าผู้หญิง กลุ่มผู้อายุน้อยมีสัดส่วนผู้ที่มีคอมพิวเตอร์ส่วนตัวมากกว่ากลุ่มผู้ที่มีอายุสูงขึ้น พบในเขตเทศบาลมากกว่านอกเขตเทศบาล และภาคกลางมากกว่าภาคอื่นๆ

เมื่อพิจารณาการมีคอมพิวเตอร์ใช้ส่วนตัวในแต่ละประเภท พบว่า มีคอมพิวเตอร์ตั้งโต๊ะร้อยละ 1.6 คอมพิวเตอร์พกพาร้อยละ 0.7 และ Tablet ร้อยละ 0.2 สัดส่วนผู้ที่มีคอมพิวเตอร์ใช้ส่วนตัวในแต่ละประเภท มีลักษณะเช่นเดียวกับภาพรวม แต่มีความแตกต่างเล็กน้อย คือ คอมพิวเตอร์พกพา พบกลุ่มเยาวชน (อายุ 15 - 24 ปี) จะมีใช้ส่วนตัวมากกว่ากลุ่มวัยอื่น

ตาราง 7 ร้อยละของประชากรที่พิการอายุตั้งแต่ 5 ปีขึ้นไป จำแนกตาม การมีคอมพิวเตอร์ใช้ส่วนตัว^{1/} เพศ กลุ่มอายุ เขตการปกครอง และภาค พ.ศ. 2555

	ประชากร		การมีคอมพิวเตอร์ใช้ส่วนตัว			
	อายุตั้งแต่ 5 ปีขึ้นไป		มีอย่างน้อย 1 ประเภท	ตั้งโต๊ะ	พกพา	Tablet
ทั่วราชอาณาจักร	100.0	(1,474,363)	2.1	1.6	0.7	0.2
เพศ						
ชาย	100.0	(687,351)	2.7	2.1	1.0	0.3
หญิง	100.0	(787,012)	1.5	1.2	0.6	0.1
กลุ่มอายุ						
5-14 ปี	100.0	(39,789)	7.8	6.2	1.0	1.1
15-24 ปี	100.0	(79,247)	7.1	5.6	2.4	0.6
25-59 ปี	100.0	(502,584)	2.8	1.9	1.2	0.2
60 ปีขึ้นไป	100.0	(852,743)	0.9	0.8	0.3	0.1
เขตการปกครอง						
ในเขตเทศบาล	100.0	(346,754)	3.8	3.1	1.4	0.4
นอกเขตเทศบาล	100.0	(1,127,609)	1.5	1.1	0.6	0.1
ภาค						
กลาง (รวม กทม.)	100.0	(291,276)	4.0	3.3	1.2	0.5
เหนือ	100.0	(355,432)	1.8	1.4	0.8	0.1
ตะวันออกเฉียงเหนือ	100.0	(654,605)	1.5	1.0	0.6	0.1
ใต้	100.0	(173,049)	1.6	1.2	0.6	0.2

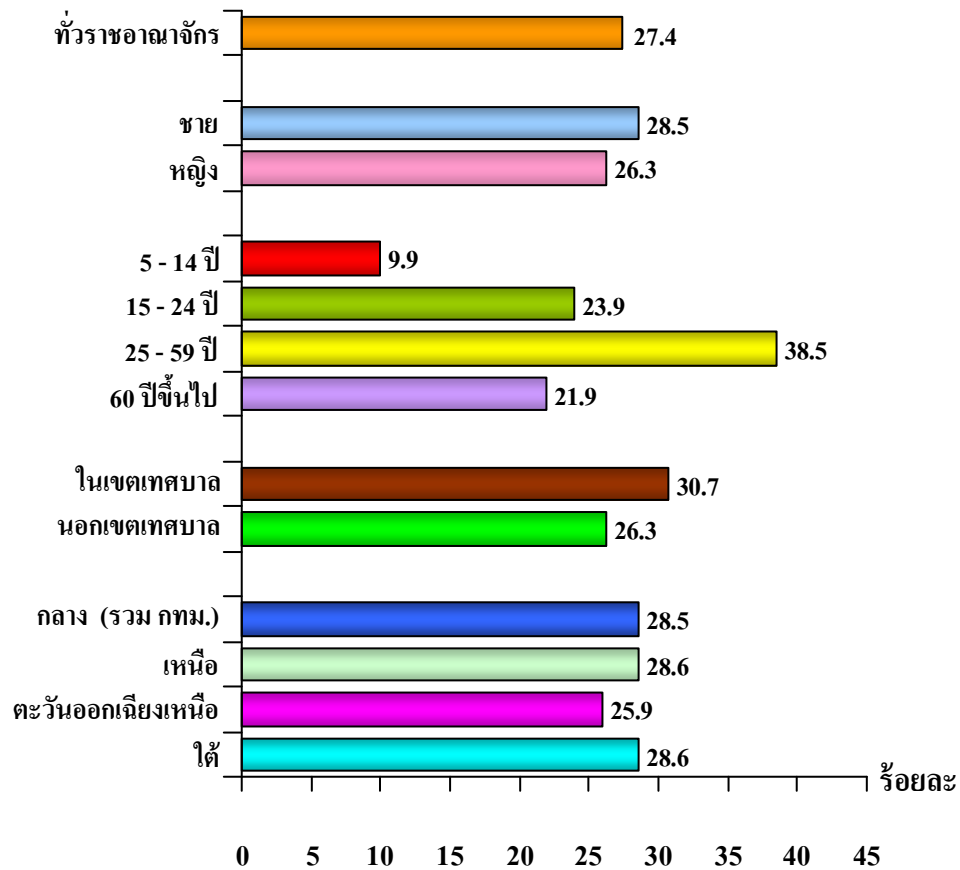
1/ ตอบได้มากกว่า 1 ประเภท

15. การมีโทรศัพท์เคลื่อนที่ที่ใช้ส่วนตัวของประชากรที่พิการ

ประชากรพิการที่มีอายุตั้งแต่ 5 ปีขึ้นไป มีโทรศัพท์เคลื่อนที่ที่ใช้ส่วนตัว ร้อยละ 27.4 เพศชายมีโทรศัพท์เคลื่อนที่ใกล้เคียงกับเพศหญิง (ร้อยละ 28.5 และ 26.3 ตามลำดับ) แต่มีความแตกต่างกันมากในแต่ละกลุ่มวัย คือ วัยทำงาน (อายุ 25 – 59 ปี) มีสัดส่วนผู้พิการที่มีโทรศัพท์เคลื่อนที่มากที่สุด ประมาณ 2 ใน 5 รองลงมา วัยเยาวชน (อายุ 15 – 24 ปี) และ วัยสูงอายุ (อายุ 60 ปีขึ้นไป) ซึ่งมีสัดส่วนใกล้เคียงกัน (ร้อยละ 23.9 และ 21.9 ตามลำดับ)

การมีโทรศัพท์เคลื่อนที่ที่ใช้ส่วนตัวของประชากรที่พิการ มีความแตกต่างกันตามพื้นที่ คือ ในเขตเทศบาลมีผู้พิการที่มีโทรศัพท์เคลื่อนที่ที่ใช้ส่วนตัวร้อยละ 30.7 ซึ่งมากกว่านอกเขตเทศบาลเล็กน้อย (ร้อยละ 26.3) ภาคกลาง ภาคเหนือ และภาคใต้ มีสัดส่วนของผู้พิการที่มีโทรศัพท์เคลื่อนที่ที่ใช้ส่วนตัวใกล้เคียงกัน ประมาณร้อยละ 28.5 – 28.6 และมากกว่าภาคตะวันออกเฉียงเหนือเล็กน้อย (ร้อยละ 25.9)

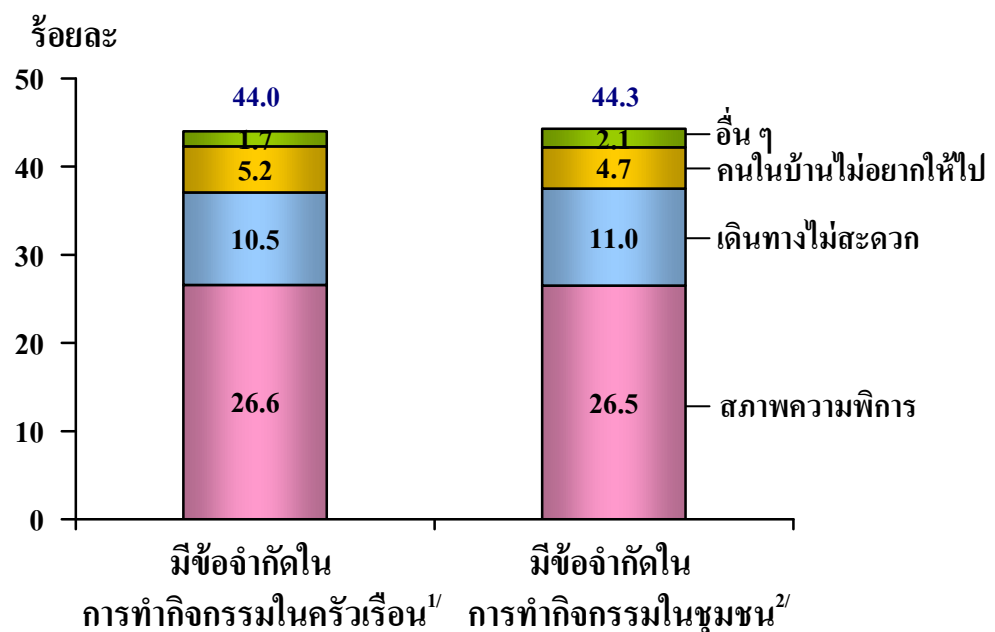
แผนภูมิ 15 ร้อยละของประชากรที่พิการอายุตั้งแต่ 5 ปีขึ้นไปที่มีโทรศัพท์เคลื่อนที่ใช้งานตัว จำแนกตามเพศ กลุ่มอายุ เขตการปกครอง และภาค พ.ศ. 2555



16. การมีข้อจำกัดในการทำกิจกรรมในครัวเรือนและชุมชน

ประชากรพิการที่มีอายุตั้งแต่ 5 ปีขึ้นไป มีข้อจำกัดในการทำกิจกรรมในครัวเรือน ร้อยละ 44.0 และมีข้อจำกัดในการเข้าร่วมกิจกรรมในชุมชน ร้อยละ 44.3 ซึ่งส่วนใหญ่มีสาเหตุหรือปัจจัยเนื่องจากสภาพความพิการมากกว่า 1 ใน 4 ของประชากรพิการอายุตั้งแต่ 5 ปีขึ้นไป รองลงมาคือ เนื่องจากเดินทางไม่สะดวก คนในบ้านไม่ยอมให้ไป และสาเหตุอื่น ๆ

แผนภูมิ 16 ร้อยละของประชากรที่พิการอายุตั้งแต่ 5 ปีขึ้นไปที่มีข้อจำกัดในการทำกิจกรรมในครัวเรือนและชุมชน จำแนกตามสาเหตุที่ทำให้มีข้อจำกัด พ.ศ. 2555



1/ กิจกรรมในครัวเรือน เช่น การทำงานบ้าน ซักรีด และไปตลาด เป็นต้น

2/ กิจกรรมในชุมชน เช่น ไปวัด โบสถ์ มัสยิด งานแต่งงาน และงานศพ เป็นต้น

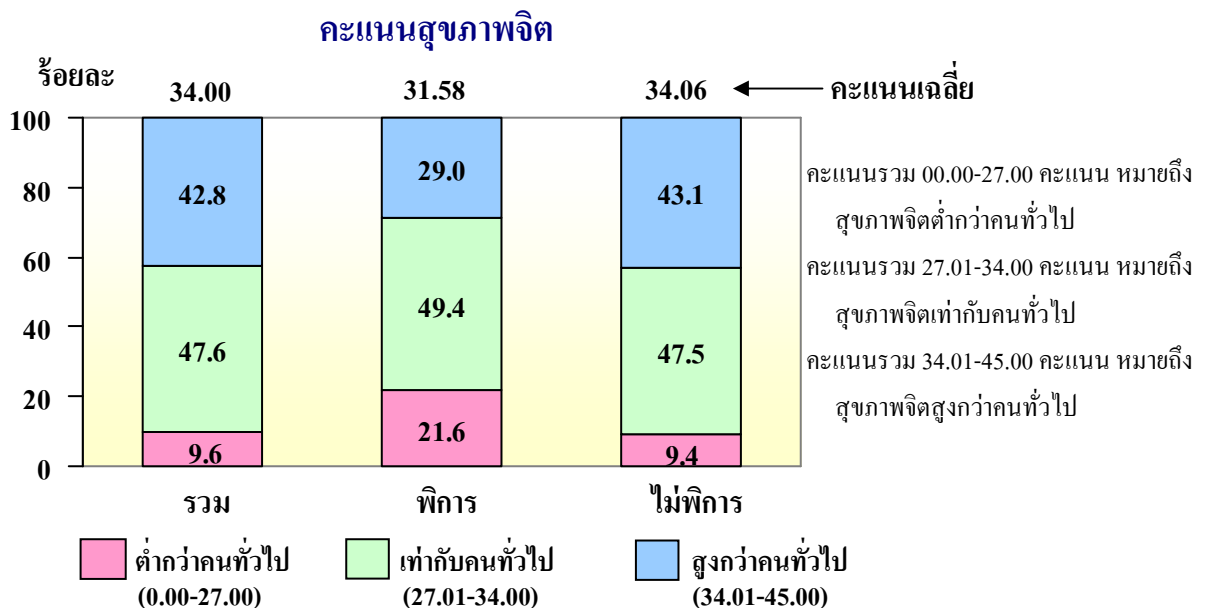
17. สุขภาพจิตกับความพิการ

การสำรวจความพิการ พ.ศ.2555 ได้สำรวจพร้อมกับสำรวจสุขภาพจิตของประชากร พ.ศ. 2555 เฉพาะประชากรอายุตั้งแต่ 15 ปีขึ้นไป ที่ตอบสัมภาษณ์ด้วยตนเอง (เดือนตุลาคม - ธันวาคม พ.ศ. 2555) ซึ่งในที่นี้ได้นำเสนอผลการสำรวจที่สำคัญจากชุดข้อมูลสุขภาพจิตแบบมาตรฐานของกรมสุขภาพจิต 15 ข้อ มีดังนี้

17.1 สุขภาพจิต จำแนกตามลักษณะของประชากร

เมื่อเปรียบเทียบสุขภาพจิตของประชากรอายุตั้งแต่ 15 ปีขึ้นไป ทั้งผู้พิการ และผู้ไม่พิการ ปี 2555 นั้น พบว่า คะแนนสุขภาพจิตของผู้พิการ (คะแนน 31.58) เท่ากับคนทั่วไป ส่วนผู้ไม่พิการ (คะแนน 34.06) มีคะแนนสุขภาพจิตสูงกว่าคนทั่วไป และสัดส่วนผู้ที่มีสุขภาพจิตต่ำกว่าคนทั่วไปของผู้พิการมีมากกว่าผู้ไม่พิการอย่างเห็นได้ชัด (ร้อยละ 21.6 และ 9.4 ตามลำดับ) ทั้งนี้อาจเป็นเพราะความลำบากหรือปัญหาสุขภาพ ความลำบากในการดูแลตนเอง หรือลักษณะความบกพร่องอย่างน้อย 1 ลักษณะที่เกิดขึ้นกับผู้พิการ ได้ส่งผลต่อสภาพจิตใจของผู้พิการในทางที่ลดลง

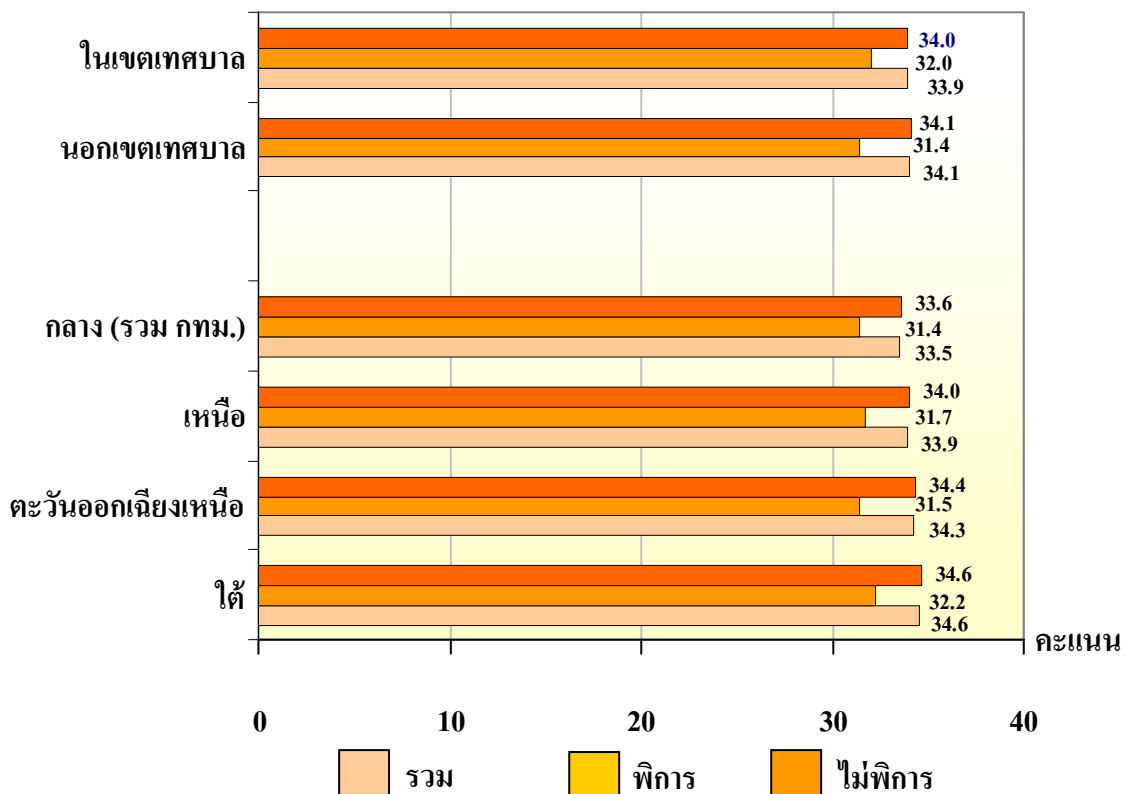
แผนภูมิ 17 สุขภาพจิตของประชากรอายุ 15 ปีขึ้นไป



17.1.1 เขตการปกครองและภาค

เมื่อเปรียบเทียบสุขภาพจิตของประชากรปี 2555 จำแนกตามเขตการปกครองและภาค พบว่า ผู้พิการที่อยู่ในเขตเทศบาล มีสุขภาพจิตดีกว่าผู้พิการที่อยู่นอกเขตเทศบาล (คะแนน 32.0 และ 31.4) ทั้งนี้อาจเป็นเพราะผู้พิการที่อาศัยอยู่ในเขตเทศบาล มีโอกาสได้รับสิ่งอำนวยความสะดวก เช่น อุปกรณ์ หรือวชิระเทียม หรือเครื่องช่วยคนพิการ รวมถึงเทคโนโลยีต่างๆ ได้มากกว่าผู้พิการที่อาศัยอยู่นอกเขตเทศบาล สำหรับผู้พิการและผู้ไม่พิการที่จำแนกตามภาค พบว่า ภาคใต้มีคะแนนสุขภาพจิตที่สุด เมื่อเปรียบเทียบกับภาคอื่นๆ ทั้งนี้อาจเป็นเพราะ เศรษฐกิจ สังคม การเมืองและสิ่งแวดล้อมที่ดีของทางภาคใต้ ถึงแม้ว่าคะแนนสุขภาพจิตของผู้ไม่พิการดีกว่าผู้พิการก็ตาม

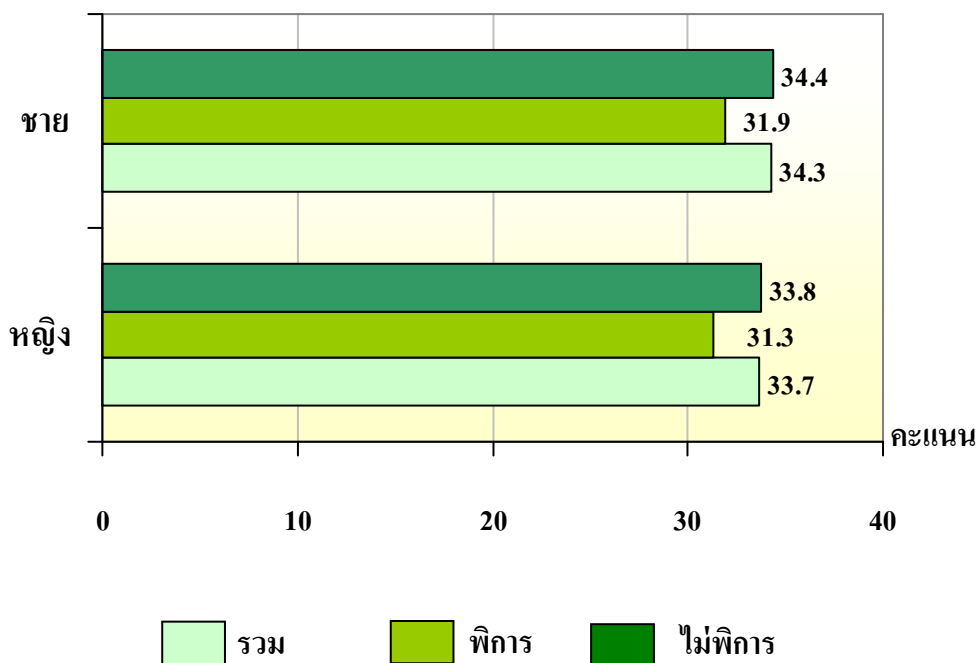
แผนภูมิ 18 สุขภาพจิตของประชากรอายุ 15 ปีขึ้นไป จำแนกตามเขตการปกครองและภาค



17.1.2 เพศ

เมื่อพิจารณาสุขภาพจิตของผู้พิการ และผู้ไม่พิการตามเพศ พบว่า ผู้ชายจะมีคะแนนสุขภาพจิตดีกว่าผู้หญิง ถึงอย่างไรก็ตามทั้งเพศชาย และเพศหญิงในทุกกลุ่ม (ผู้พิการ และผู้ไม่พิการ) ยังอยู่ในเกณฑ์ที่ไม่แตกต่างกันมาก

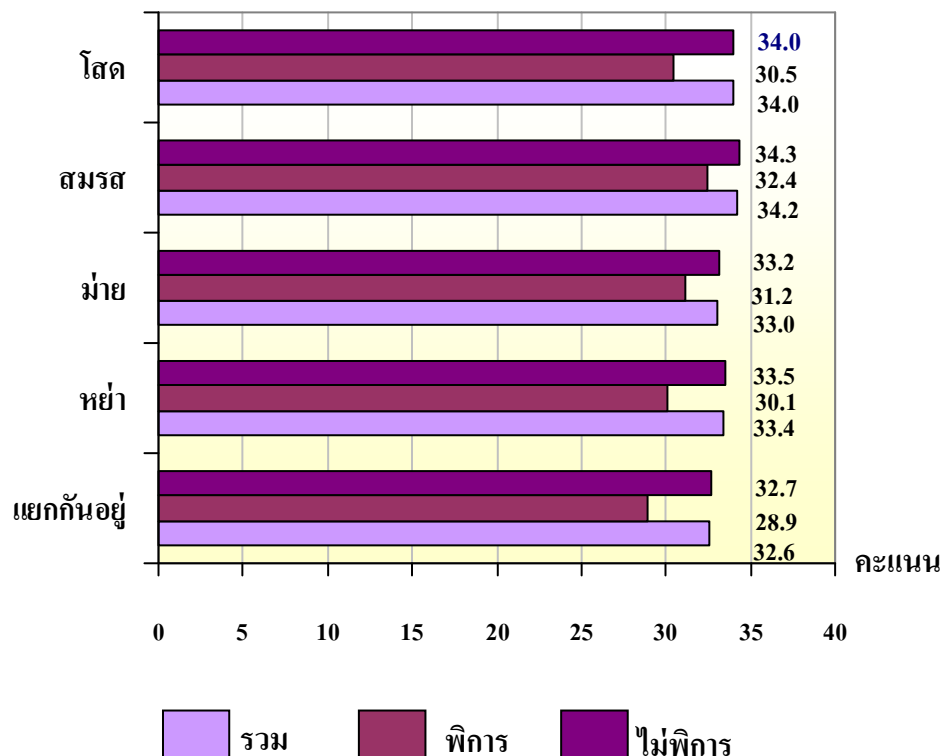
แผนภูมิ 19 สุขภาพจิตของประชากรอายุ 15 ปีขึ้นไป จำแนกตามเพศ



17.1.3 สถานภาพสมรส

เมื่อพิจารณาสุขภาพจิตผู้พิการ และผู้ไม่พิการตามสถานภาพสมรส พบว่าผู้ที่สมรสมีสุขภาพจิตดีที่สุด เมื่อเปรียบเทียบกับกลุ่มสถานภาพสมรสอื่นๆ ถึงแม้ว่าจะคะแนนสุขภาพจิตของผู้ไม่พิการดีกว่าผู้พิการก็ตาม ทั้งนี้อาจเป็นเพราะผู้ที่สมรสนั้น อาจจะมีแรงจูงใจในการทำกิจกรรมต่างๆ ร่วมกัน ที่ส่งผลต่อความใกล้ชิด ความอบอุ่น และความสุขในครอบครัว รวมถึงการดูแลเอาใจใส่ซึ่งกันและกัน และการเอื้ออาทรต่อกัน

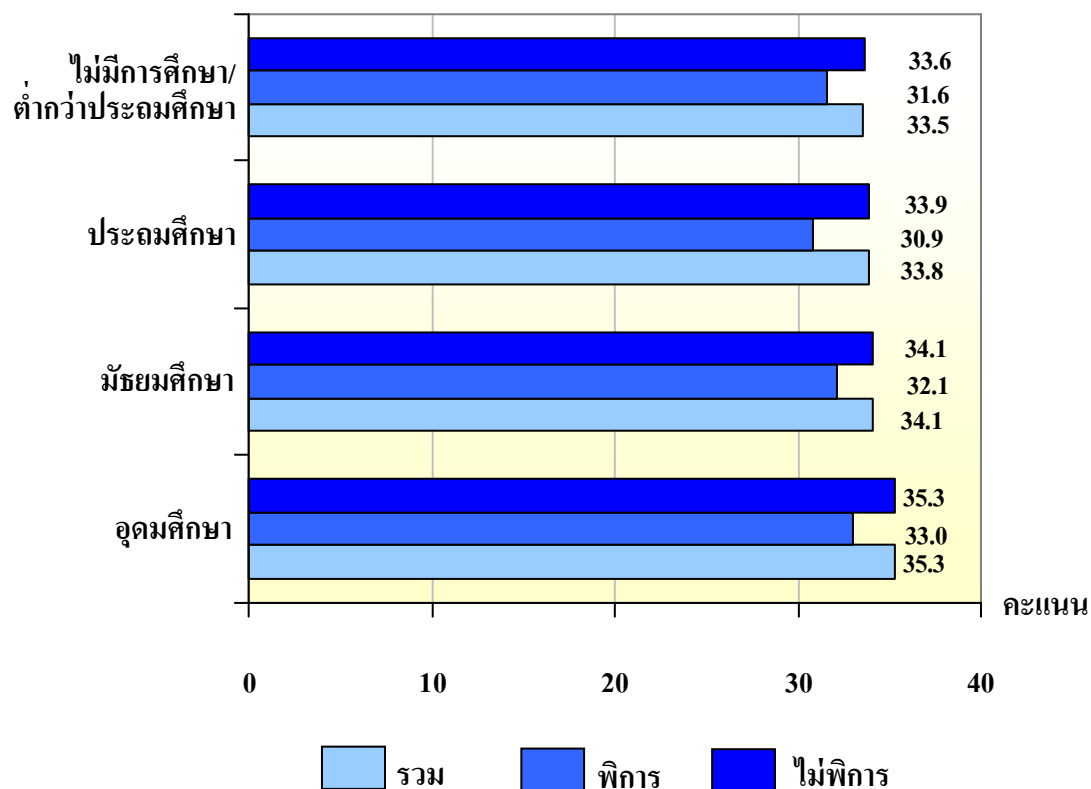
แผนภูมิ 20 สุขภาพจิตของประชากรอายุ 15 ปีขึ้นไป จำแนกตามสถานภาพสมรส



17.1.4 ระดับการศึกษา

เมื่อพิจารณาสุขภาพจิตของผู้พิการ และผู้ไม่พิการตามระดับการศึกษา พบว่า ผู้ที่จบการศึกษาระดับอุดมศึกษามีสุขภาพจิตดีที่สุดในเมื่อเปรียบเทียบกับกลุ่มระดับการศึกษาอื่นๆ เนื่องจากผู้ที่จบการศึกษาที่สูงกว่าสามารถเข้าถึงสิ่งอำนวยความสะดวก และโอกาสทางสังคมได้มากกว่า รวมทั้งได้รับโอกาสที่ดีกว่าในการพัฒนาและเพิ่มศักยภาพให้กับตนเอง และสามารถนำไปใช้ในชีวิตรประจำวัน เพื่อก่อให้เกิดประโยชน์สูงสุดได้ดีกว่า จึงทำให้สุขภาพจิตดีกว่าเมื่อมีระดับการศึกษาที่สูงขึ้น ถึงแม้ว่าจะคะแนนสุขภาพจิตของผู้ไม่พิการดีกว่าผู้พิการก็ตาม

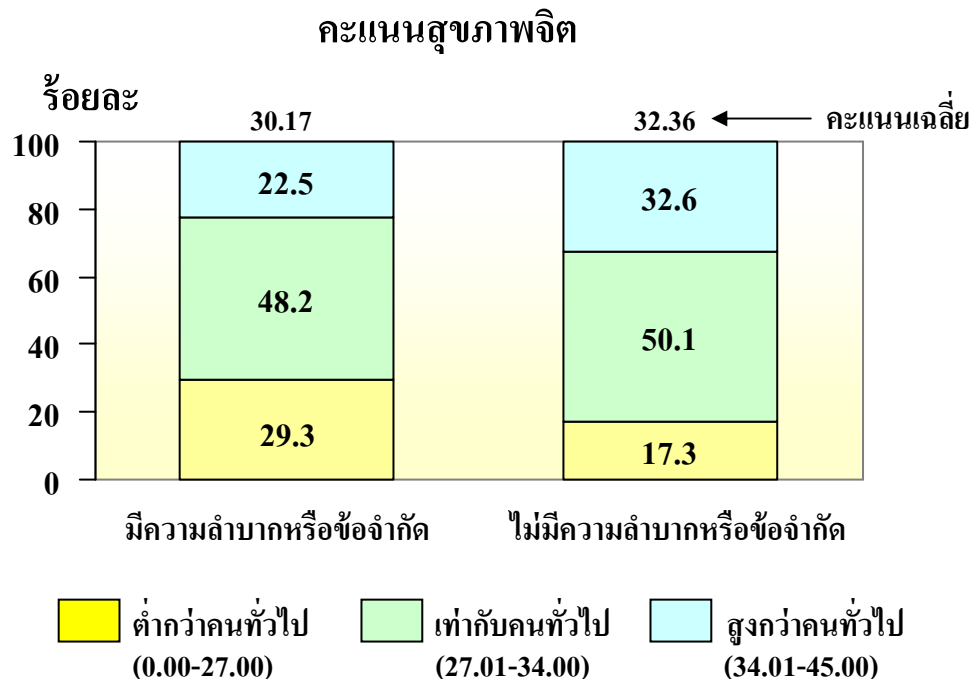
แผนภูมิ 21 สุขภาพจิตของประชากรอายุ 15 ปีขึ้นไป จำแนกตามระดับการศึกษา



17.2 สุขภาพจิตกับความลำบากหรือข้อจำกัดในการทำกิจกรรมในครัวเรือน

สำหรับสุขภาพจิตกับผู้พิการที่มีความลำบากหรือข้อจำกัดในการทำกิจกรรมในครัวเรือน อันเนื่องมาจากปัญหาสุขภาพและลักษณะความบกพร่องพบว่า ผู้พิการที่ไม่มี ความลำบากหรือข้อจำกัดจะมีคะแนนสุขภาพจิตสูงกว่าผู้พิการที่มีความลำบากหรือข้อจำกัด (คะแนน 32.36 และ 30.17 ตามลำดับ) ทั้งนี้อาจเป็นเพราะผู้พิการที่มีความลำบากหรือข้อจำกัดในการทำกิจกรรมในครัวเรือนนั้น ย่อมมีการทำกิจกรรมร่วมกันกับสมาชิกในครัวเรือนน้อยลง เช่น การทำงานบ้าน ซื้ของ และไปตลาด เป็นต้น ซึ่งส่งผลต่อสภาพจิตใจต่อผู้พิการที่มีความลำบากหรือข้อจำกัดดังกล่าว

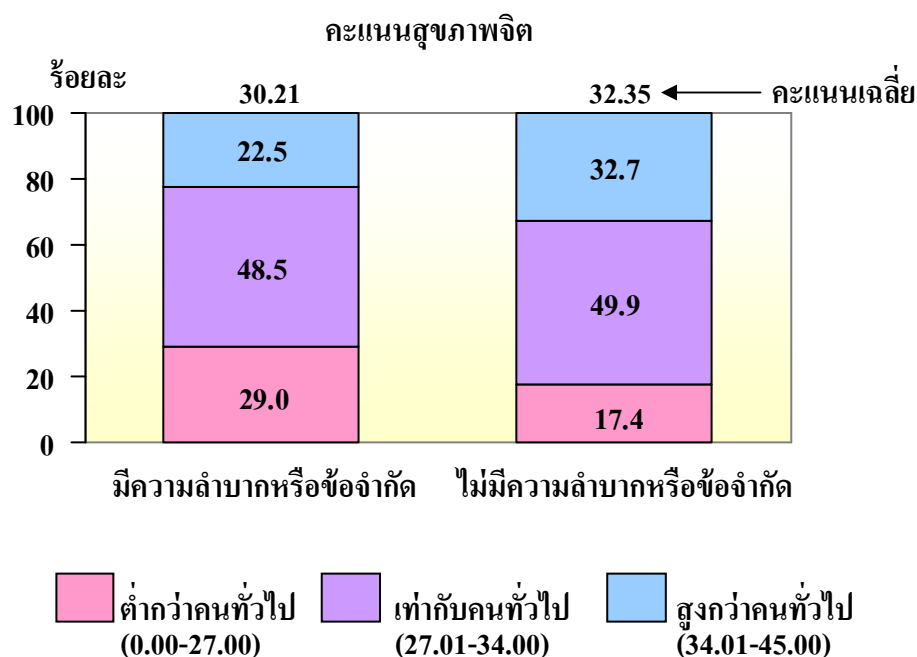
แผนภูมิ 22 สุขภาพจิตของประชากรอายุ 15 ปีขึ้นไป กับความลำบากหรือข้อจำกัดในการทำกิจกรรมในครัวเรือน



17.3 สุขภาพจิตกับความลำบากหรือข้อจำกัดในการเข้าร่วมกิจกรรมในชุมชนที่ต้องการเข้าร่วม

เมื่อพิจารณาสุขภาพจิตกับผู้พิการที่มีความลำบากหรือข้อจำกัดในการเข้าร่วมกิจกรรมในชุมชนที่ต้องการเข้าร่วม อันเนื่องมาจากปัญหาสุขภาพและลักษณะความบกพร่อง พบว่า ผู้พิการที่ไม่มีความลำบากหรือข้อจำกัดจะมีคะแนนสุขภาพจิตสูงกว่าผู้พิการที่มีความลำบากหรือข้อจำกัด (คะแนน 32.35 และ 30.21 ตามลำดับ) ทั้งนี้อาจเป็นเพราะผู้พิการที่มีความลำบากหรือข้อจำกัดในการเข้าร่วมกิจกรรมในชุมชนที่ต้องการเข้าร่วมนั้น ย่อมทำให้มีส่วนร่วมในการทำกิจกรรมต่อสังคมน้อยลง เช่น ไปวัด โบสถ์ มัสยิด งานแต่งงาน และงานศพ เป็นต้น ความสามารถในการแสดงศักยภาพ ความภาคภูมิใจ การพบปะสังสรรค์ การได้รับการยกย่อง และการยอมรับจากสังคมลดลง เป็นเหตุส่งผลต่อสภาวะจิตใจที่ลดลงของผู้พิการที่มีความลำบากหรือข้อจำกัดดังกล่าว

แผนภูมิ 23 สุขภาพจิตของประชากรอายุ 15 ปีขึ้นไป กับความลำบาก หรือข้อจำกัดในการเข้าร่วมกิจกรรมในชุมชนที่ต้องการเข้าร่วม



ภาคผนวก

ภาคผนวก

ความเป็นมา

สำนักงานสถิติแห่งชาติ ได้ดำเนินการสำรวจข้อมูลเกี่ยวกับความพิการมาตั้งแต่ พ.ศ. 2517 โดยรวมไว้ในโครงการสำรวจเกี่ยวกับอนามัยและสวัสดิการ จนกระทั่งถึง พ.ศ. 2544 รวมจำนวน 10 ครั้ง

ปัจจุบันความต้องการใช้ข้อมูลความพิการมีแนวโน้มเพิ่มมากขึ้นเป็นลำดับ สำนักงานสถิติแห่งชาติ จึงได้พิจารณาแยกข้อมูลความพิการออกจากโครงการสำรวจเกี่ยวกับอนามัยและสวัสดิการ และได้จัดทำโครงการสำรวจความพิการและภาวะทุพพลภาพขึ้นเป็นครั้งแรกใน พ.ศ. 2545 ต่อมา พ.ศ. 2550 และการสำรวจครั้งนี้เป็นครั้งที่ 3 โดยมีแผนการสำรวจทุก 5 ปี

ทั้งนี้ตั้งแต่ พ.ศ. 2550 สำนักงานสถิติแห่งชาติ ได้เปลี่ยนชื่อการสำรวจ เป็น “การสำรวจความพิการ” เพื่อให้สอดคล้องกับการปรับเปลี่ยนคำนิยามของความพิการตามแนวคิดของบัญชีสากลเพื่อการจำแนก การทำงาน ความพิการ และสุขภาพ (International Classification of Functioning, Disability and Health : ICF) ขององค์การอนามัยโลก เพื่อให้มีข้อมูลเป็นมาตรฐานสากลที่สามารถเปรียบเทียบกันระหว่างประเทศได้ ซึ่งเป็นไปตามความต้องการใช้ข้อมูลความพิการของหน่วยงานต่าง ๆ สำหรับการวางแผนให้ความช่วยเหลือ และจัดบริการฟื้นฟูสมรรถภาพด้านต่าง ๆ ให้แก่ผู้พิการ นอกจากนี้ยังได้ปรับเปลี่ยนระเบียบวิธีการสำรวจเพื่อให้ได้ข้อมูลความพิการที่มีคุณภาพตรงตามความต้องการของผู้ใช้ข้อมูล

วัตถุประสงค์

การสำรวจความพิการ พ.ศ. 2555 (สคพ.55) มีวัตถุประสงค์เพื่อรวบรวมข้อมูลเกี่ยวกับ

- 1) ประชากรที่พิการ คือ ประชากรที่มีลักษณะดังต่อไปนี้ อย่างน้อย 1 อย่าง ได้แก่
 - ประชากรที่มีความลำบากหรือปัญหาสุขภาพในด้านต่าง ๆ ซึ่งเป็นต่อเนื่องมาตั้งแต่ 6 เดือนขึ้นไป
 - ประชากรที่มีความบกพร่องลักษณะต่าง ๆ
 - ประชากรที่มีความลำบากในการดูแลตนเอง
- 2) ผู้ดูแลของประชากรที่มีความลำบากในการดูแลตนเอง
- 3) การใช้เครื่องช่วย สวัสดิการ การใช้คอมพิวเตอร์และอินเทอร์เน็ต ของประชากรที่มีความพิการ

ขอบข่ายของการสำรวจ

ครัวเรือนที่อยู่ในขอบข่ายของการสำรวจความพิการ พ.ศ. 2555 ได้แก่ ครัวเรือนส่วนบุคคล ทั้งในเขตเทศบาล และนอกเขตเทศบาลทั่วประเทศ

เวลาอ้างอิง

1) ตั้งแต่ 6 เดือนขึ้นไป

หมายถึง ระยะเวลา นับจากเดือนที่ย้อนหลังไป ตั้งแต่ 6 เดือนขึ้นไปก่อนเดือนสัมภาษณ์ เช่น เดือนที่สัมภาษณ์ คือ ตุลาคม 2555 “ตั้งแต่ 6 เดือนขึ้นไป” คือ ก่อนเดือนพฤษภาคม 2555

2) ระหว่าง 12 เดือนก่อนวันสัมภาษณ์

หมายถึง ระยะเวลา นับจากเดือนก่อนเดือนสัมภาษณ์ ย้อนหลังไป 12 เดือน เช่น เดือนที่สัมภาษณ์ คือ ตุลาคม 2555 “ในรอบ 12 เดือนที่แล้ว” คือ ตุลาคม 2554 – กันยายน 2555

รายการข้อมูลที่เก็บรวบรวม

- 1) ลักษณะทั่วไปของสมาชิกในครัวเรือน
- 2) การศึกษา
- 3) การทำงานระหว่าง 12 เดือนก่อนวันสัมภาษณ์
- 4) ความลำบากหรือปัญหาสุขภาพ
- 5) ความลำบากในการดูแลตนเอง และผู้ดูแล
- 6) ลักษณะความบกพร่อง
- 7) การใช้เครื่องช่วย สวัสดิการ การใช้คอมพิวเตอร์และอินเทอร์เน็ต
- 8) ลักษณะของครัวเรือน

รายการข้อมูลเพิ่มจากการสำรวจความพิการ พ.ศ. 2555

- ข้อมูลสุขภาพจิตของประชากร (เดือน ต.ค. – ธ.ค. 55)

คำนิยาม

1. ความพิการ (Disability)

ความพิการมีความหมายได้หลายมิติ อาจมองว่าพิการจาก 1) ลักษณะภายนอก หรือ 2) ความสามารถในการทำกิจกรรมต่าง ๆ หรือ 3) ไม่สามารถเข้าร่วมในสังคมได้ ตัวอย่างเช่น คนที่ถูกตัดขาได้เข้าเมื่อมองจากภายนอกคือพิการขาขาด เมื่อมองที่ความสามารถจะกล่าวว่าพิการเดินลำบาก และเมื่อมองที่ความสามารถในการเข้าร่วมสังคม อาจกล่าวว่าคนนี้มี ความพิการ ไม่สามารถประกอบอาชีพเดิมได้ ดังนั้นแนวทางของ International Classification of Functioning, Disability and Health (ICF) จึงกล่าวว่า “ความพิการมีความหมายครอบคลุม ความบกพร่อง (Impairments) ข้อจำกัดในการทำกิจกรรม (Activity limitations) และข้อจำกัดในการมีส่วนร่วม (Participation restrictions)” มีดังนี้

● **ความบกพร่อง (Impairment)** หมายถึง การสูญเสียหรือความผิดปกติของโครงสร้างของร่างกาย หรือการใช้งานของร่างกาย (รวมถึงการทำงานด้านจิตใจ) ที่สังเกตหรือเห็นได้ชัด ดังนั้น ความบกพร่องจะพิจารณาที่ “อวัยวะ” หรือ “ระบบการทำงาน” ของส่วนต่าง ๆ ของมนุษย์ เช่น ตาบอด หูหนวก อัมพาต ออทิสติก เป็นต้น

● **ข้อจำกัดในการทำกิจกรรม (Activity limitation)** หมายถึง ความยากลำบากในการกระทำกิจกรรมของแต่ละบุคคลเมื่อเปรียบเทียบกับบุคคลทั่วไปที่ไม่มีปัญหาทางสุขภาพจะพึงทำได้ อาจมีความยากลำบากได้ตั้งแต่ระดับเล็กน้อยจนถึงระดับมาก ดังนั้นข้อจำกัดในการทำกิจกรรมจะพิจารณาที่ “ความสามารถ” ของบุคคลโดยรวมว่า สามารถทำกิจกรรมหนึ่ง ๆ

จนเสร็จสิ้นได้หรือไม่ ถ้าได้จะต้องทำด้วยความลำบากหรือไม่ โดยไม่สนใจว่าบุคคลนั้นมีความบกพร่องอะไรบ้าง

● ข้อจำกัดในการมีส่วนร่วม (Participation restriction)

หมายถึง ปัญหาที่บุคคลประสบเมื่ออยู่ในสถานการณ์หนึ่งของชีวิต โดยเปรียบเทียบสิ่งที่บุคคลนั้นทำได้กับสิ่งที่คาดหวังว่าบุคคลที่ไม่มี ความพิการสามารถทำได้ ในสังคมหรือวัฒนธรรมเดียวกัน เช่น การประกอบอาชีพ การเดินทาง การดูแลบุตร การทำงานบ้าน และการเข้าร่วมกิจกรรม ในชุมชน เป็นต้น

ในการสำรวจความคิดเห็น พ.ศ. 2555 นี้ พิจารณาความคิดเห็น เฉพาะความบกพร่อง และข้อจำกัดในการทำกิจกรรมเท่านั้น

2. ความลำบากหรือปัญหาสุขภาพที่เป็นต่อเนื่องมาตั้งแต่ 6 เดือนขึ้นไป

หมายถึง ความลำบากอันเป็นผลสืบเนื่องมาจากสุขภาพหรือ ปัญหาสุขภาพที่เป็นแล้วไม่หาย แม้ว่าอาการทุเลาลงแต่จะกลับมาเป็นอีก อาจเป็น ๆ หาย ๆ ต่อเนื่องเป็นระยะเวลาตั้งแต่ 6 เดือนขึ้นไป

3. เครื่องช่วย

หมายถึง อุปกรณ์ อวัยวะเทียม หรือเครื่องช่วยคนพิการ รวมทั้งอุปกรณ์ที่ทำขึ้นเองเพื่อช่วยเพิ่มความสามารถให้ทำงาน ทำกิจกรรมทั่วไป และกิจกรรมสำคัญของชีวิตได้ หรือเพื่ออำนวยความสะดวก หรือบรรเทาความลำบากหรือปัญหาในเรื่องดังกล่าว

ยกเว้น แว่นตาและคอนแทกซ์เลนส์สำหรับสายตาสั้น ยาว และเอียง ที่สามารถซื้อได้ตามร้านตัดแว่นทั่วไป

4. ยา

หมายถึง ยาที่ใช้รักษา ควบคุม หรือบรรเทาความลำบาก หรือปัญหาสุขภาพในเรื่องนั้น ๆ

คำอธิบายเพิ่มเติมเกี่ยวกับประชากรที่พิการ

การสำรวจความพิการ พ.ศ. 2555 เก็บรวบรวมข้อมูลเกี่ยวกับ ประชากรที่พิการ คือ ประชากรที่มีลักษณะดังต่อไปนี้อย่างน้อย 1 ลักษณะ ได้แก่

1) ความลำบากหรือปัญหาสุขภาพที่เป็นต่อเนื่องมาตั้งแต่ 6 เดือนขึ้นไปซึ่งทำให้เกิดข้อจำกัดในการทำกิจกรรมต่าง ๆ 17 ประเภท ได้แก่ ความลำบากหรือปัญหาในการนั่งยอง ๆ การเดินทางราบระยะ 50 ก้าว การเดินขึ้นบันได 1 ชั้น การลุกจากการนอนเป็นท่านั่ง การยกแขนเพื่อให้มือแตะท้ายทอยอย่างน้อย 1 ข้าง การใช้มือ/นิ้วจับช้อนตักอาหารเข้าปาก การมองเห็น การได้ยิน การสื่อสารด้วยการพูด การเข้าใจคำพูด การเรียนรู้ หรือพัฒนาการช้า การจดจำเหตุการณ์ในรอบวัน การควบคุมอารมณ์และพฤติกรรมของตนเอง ความเจ็บปวดตามร่างกาย การหายใจ การมีอาการลมชัก ชักเกร็งหรือลมบ้าหมู และการกลืนอุจจาระหรือปัสสาวะ ผู้ที่มีความลำบากหรือปัญหาสุขภาพ ในที่นี้หมายรวมถึง ผู้ที่ใช้เครื่องช่วยหรือใช้ยาเป็นประจำต่อเนื่องในการรักษา ควบคุม หรือบรรเทาอาการดังกล่าวข้างต้นด้วย

2) ความลำบากในการดูแลตนเอง หรือลำบากในการทำ กิจวัตรส่วนตัว มีจำนวน 5 ประเภท ได้แก่ การกินอาหาร การอาบน้ำ การล้างหน้าแปรงฟัน การแต่งตัว และการขับถ่ายรวมทั้งการทำ ความสะอาดหลังการขับถ่าย

3) ลักษณะความบกพร่อง มีจำนวน 25 ลักษณะ ได้แก่ ตาบอด 2 ข้าง สายตาเลือนราง 2 ข้าง ตาบอด 1 ข้างและเลือนราง 1 ข้าง หูหนวก 2 ข้าง หูตึง 2 ข้าง สื่อความหมายด้วยการพูดและการฟังไม่ได้ แขนขาด ขาขาด มือขาด นิ้วมือขาดไม่สามารถหยิบจับสิ่งของได้ นิ้วหัวแม่เท้าขาด แขนขาด/เหยียดงอไม่ได้ แขน ขา มือ ลำตัวคดงอ เกร็ง โกง กระตุก สั่น แขน 2 ข้าง/ขา 2 ข้างไม่เท่ากัน เท้าปุกเท้าตะเคง เท้ากลับ อัมพาต อัมพฤกษ์ โรคนจิต/วิกลจริต ออทิสติก ปัญญาอ่อน บกพร่องทางการเรียนรู้ ปากแหว่ง และ/หรือเพดานโหว่ ศีรษะใหญ่เกินปกติ ใบหน้าผิดปกติหรือผิดปกติ และคนแคระ/คนยักษ์

โดยได้ทำการสำรวจประชากรที่มีความพิการ เนื่องจากมีความลำบากหรือปัญหาสุขภาพที่เป็นต่อเนื่องมาตั้งแต่ 6 เดือนขึ้นไป หรือมีความลำบากในการดูแลตนเอง เฉพาะผู้ที่มีอายุตั้งแต่ 5 ปีขึ้นไป เพราะคนกลุ่มนี้สามารถทราบหรือผู้อื่นสังเกตเห็นได้ถึงความลำบากหรือปัญหาสุขภาพในเรื่องที่กล่าวมาข้างต้น ส่วนลักษณะความบกพร่องของประชากรนั้น ทำการสำรวจประชากรทุกกลุ่มอายุ (แรกเกิดเป็นต้นไป)