

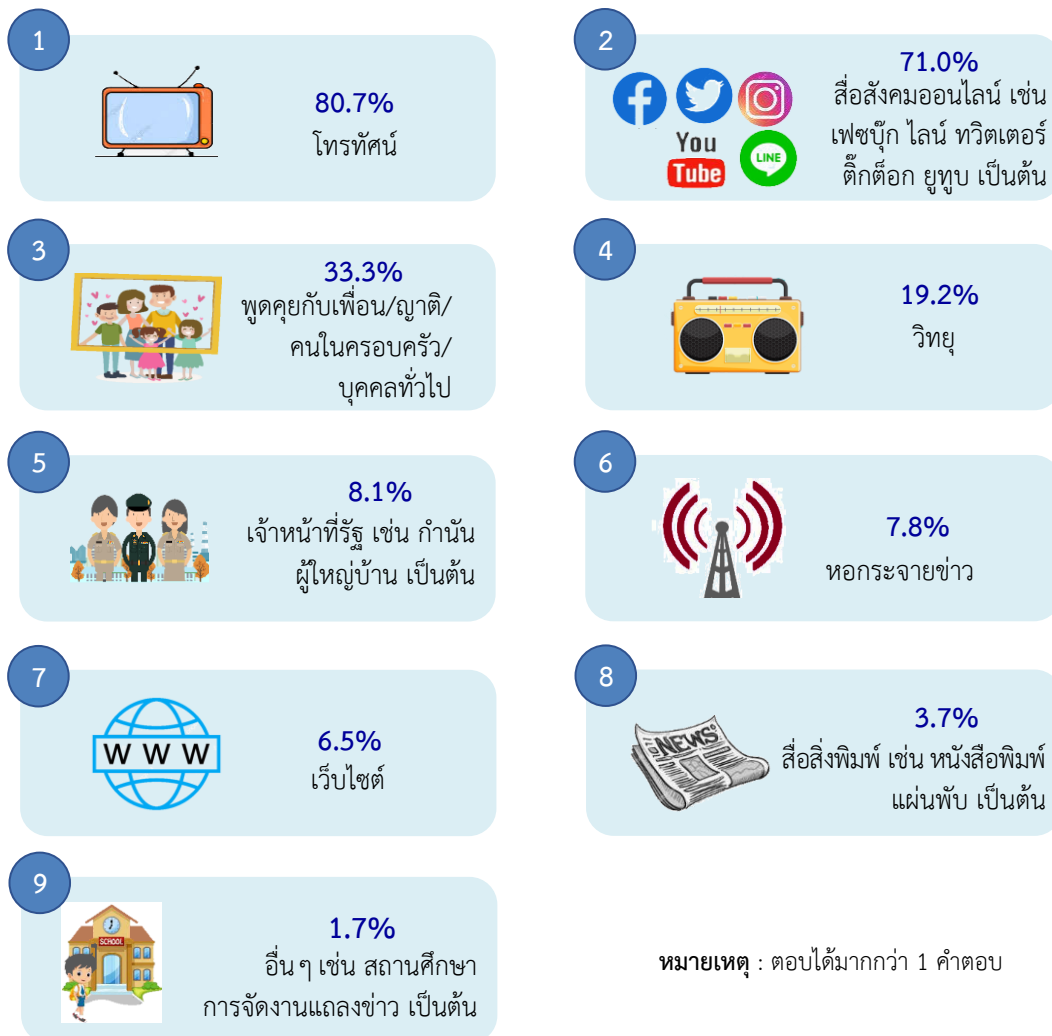


สำนักงานสถิติแห่งชาติ กระทรวงดิจิทัลเพื่อเศรษฐกิจและสังคม ร่วมกับกรมประชาสัมพันธ์ดำเนินการสำรวจการรับฟัง/รับชมรายการของสถานีวิทยุกระจายเสียงแห่งประเทศไทย และสถานีวิทยุโทรทัศน์แห่งประเทศไทย พ.ศ. 2566 เพื่อเป็นข้อมูลในการพัฒนา ปรับปรุง รายการของสถานีวิทยุกระจายเสียงแห่งประเทศไทย และสถานีวิทยุโทรทัศน์แห่งประเทศไทย ให้ตรงตามความต้องการและความคาดหวังของประชาชน โดยใช้การสำรวจด้วยตัวอย่างแบบ Stratified Three - stage Sampling และส่งเจ้าหน้าที่ของสำนักงานสถิติแห่งชาติไปสัมภาษณ์สมาชิกในครัวเรือนที่มีอายุตั้งแต่ 15 ปีขึ้นไป ทุกจังหวัดทั่วประเทศ ได้จำนวนตัวอย่างทั้งสิ้น 46,600 ราย ระหว่างวันที่ 22 มีนาคม - 5 เมษายน 2566 ซึ่งสามารถสรุปผลได้ ดังนี้

1. การรับรู้ข้อมูลข่าวสาร

ประชาชนร้อยละ 80.7 ระบุว่ารับรู้ข้อมูลข่าวสารจากโทรทัศน์มากที่สุด รองลงมาคือสื่อสังคมออนไลน์ เช่น เฟซบุ๊ก ไลน์ ทวิตเตอร์ ติ๊กต็อก ยูทูบ เป็นต้น (ร้อยละ 71.0) และพูดคุยกับเพื่อน/ญาติ/คนในครอบครัว/บุคคลทั่วไป (ร้อยละ 33.3) ขณะที่ร้อยละ 1.7 ระบุว่ารับรู้ข้อมูลข่าวสารจากแหล่งอื่น ๆ เช่น สถานศึกษา การจัดงานแถลงข่าว เป็นต้น

แผนภูมิ 1 ร้อยละของประชาชน จำแนกตามแหล่งที่รับรู้ข้อมูลข่าวสาร



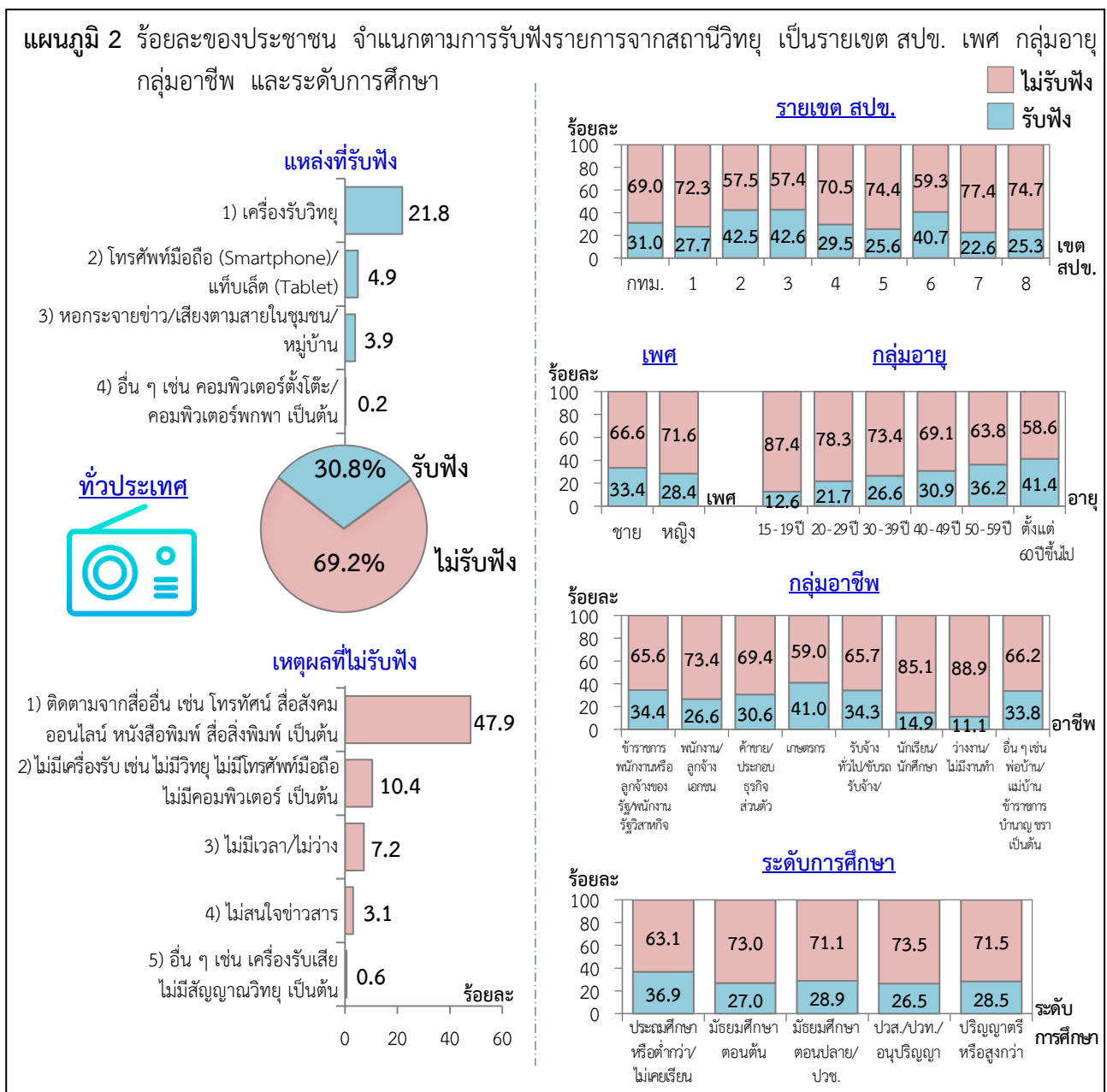
หมายเหตุ : ตอบได้มากกว่า 1 คำตอบ

2. การรับฟังรายการจากสถานีวิทยุ

ประชาชนร้อยละ 30.8 ระบุว่ารับฟังรายการจากสถานีวิทยุ (ในจำนวนนี้ระบุแหล่งที่รับฟัง เช่น เครื่องรับวิทยุ และโทรศัพท์มือถือ (Smartphone)/แท็บเล็ต (Tablet) เป็นต้น) ขณะที่ร้อยละ 69.2 ระบุว่าไม่รับฟัง (ในจำนวนนี้ระบุเหตุผล เช่น ติดตามจากสื่ออื่น เช่น โทรทัศน์ สื่อสังคมออนไลน์ หนังสือพิมพ์ สื่อสิ่งพิมพ์ เป็นต้น และไม่มีเครื่องรับ เช่น ไม่มีวิทยุ ไม่มีโทรศัพท์มือถือ ไม่มีคอมพิวเตอร์ เป็นต้น)

เมื่อพิจารณาเป็นรายสำนักประชาสัมพันธ์เขต (สพข.) พบว่า ประชาชนในเขต สพข.3 และ สพข.2 ระบุว่ารับฟังรายการจากสถานีวิทยุในสัดส่วนที่สูงกว่าเขตอื่น คือ ร้อยละ 42.6 และ 42.5 ตามลำดับ

เมื่อพิจารณาตามเพศ กลุ่มอายุ กลุ่มอาชีพ และระดับการศึกษา พบว่า เพศชายรับฟังฯ ในสัดส่วนที่สูงกว่าเพศหญิง ส่วนผู้ที่มีอายุมากรับฟังฯ ในสัดส่วนที่สูงกว่าผู้ที่มีอายุน้อย เช่นเดียวกับเกษตรกรรับฟังฯ ในสัดส่วนที่สูงกว่ากลุ่มอาชีพอื่น ขณะที่ผู้ที่มีการศึกษาระดับประถมศึกษาหรือต่ำกว่า/ไม่เคยเรียนรับฟังฯ ในสัดส่วนที่สูงกว่าผู้ที่มีการศึกษาสูงกว่า



หมายเหตุ : เขต สพข. คือ สำนักประชาสัมพันธ์เขต มีทั้งหมด 9 เขตทั่วประเทศ ประกอบด้วย กทม.

สพข.1 ได้แก่ นครราชสีมา ชัยภูมิ บึงกาฬหนองบัวลำภูขอนแก่นอุดรธานีเลยหนองคายมหาสารคามกาฬสินธุ์และสกลนคร

สพข.2 ได้แก่ บุรีรัมย์สุรินทร์ศรีสะเกษอุบลราชธานียโสธรอำนาจเจริญร้อยเอ็ดนครพนมและมุกดาหาร

สพข.3 ได้แก่ เชียงใหม่ลำพูนลำปางแพร่ น่านพะเยาเชียงรายและแม่ฮ่องสอน

สพข.4 ได้แก่ อุดรธานี นครสวรรค์ อุทัยธานี กำแพงเพชร ตาก สุโขทัย พิษณุโลก พิจิตร และเพชรบูรณ์

สพข.5 ได้แก่ นครศรีธรรมราช กระบี่ พังงาภูเก็ตสุราษฎร์ธานีระนองและชุมพร

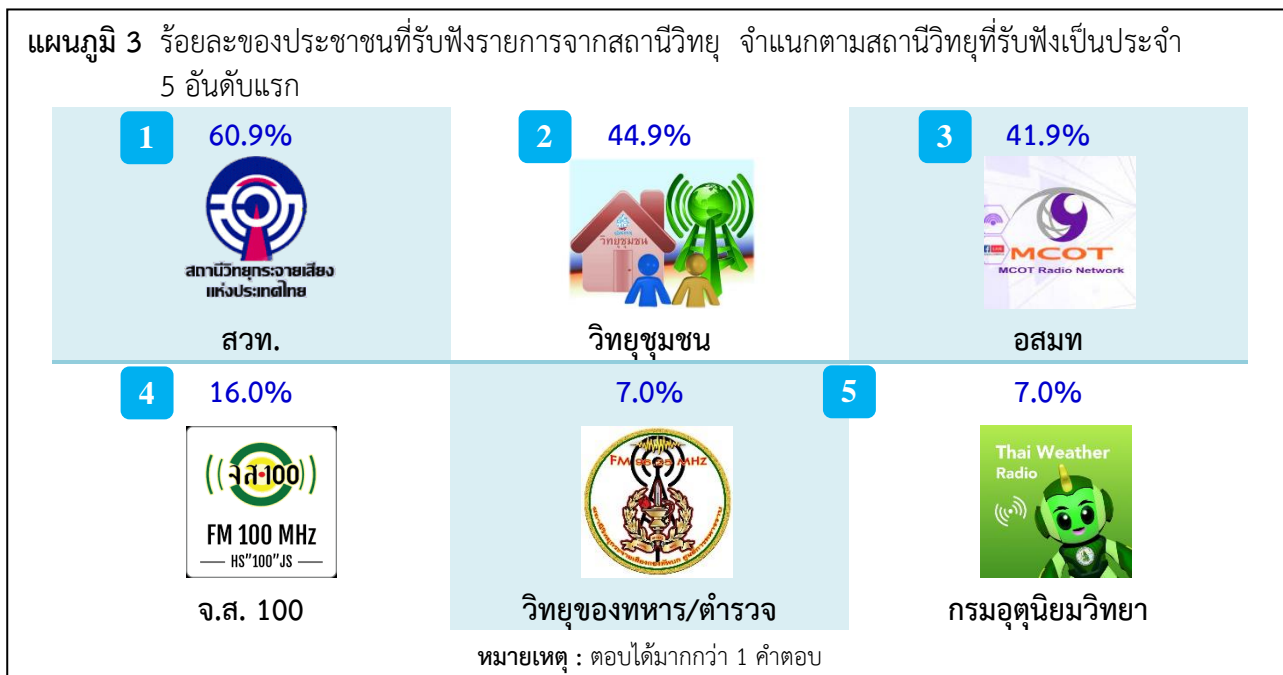
สพข.6 ได้แก่ สงขลา สตูล ตรัง พัทลุงปัตตานียะลาและนราธิวาส

สพข.7 ได้แก่ สมุทรปราการชลบุรีระยองจันทบุรีตราดฉะเชิงเทราปราจีนบุรีนครนายกและสระแก้ว

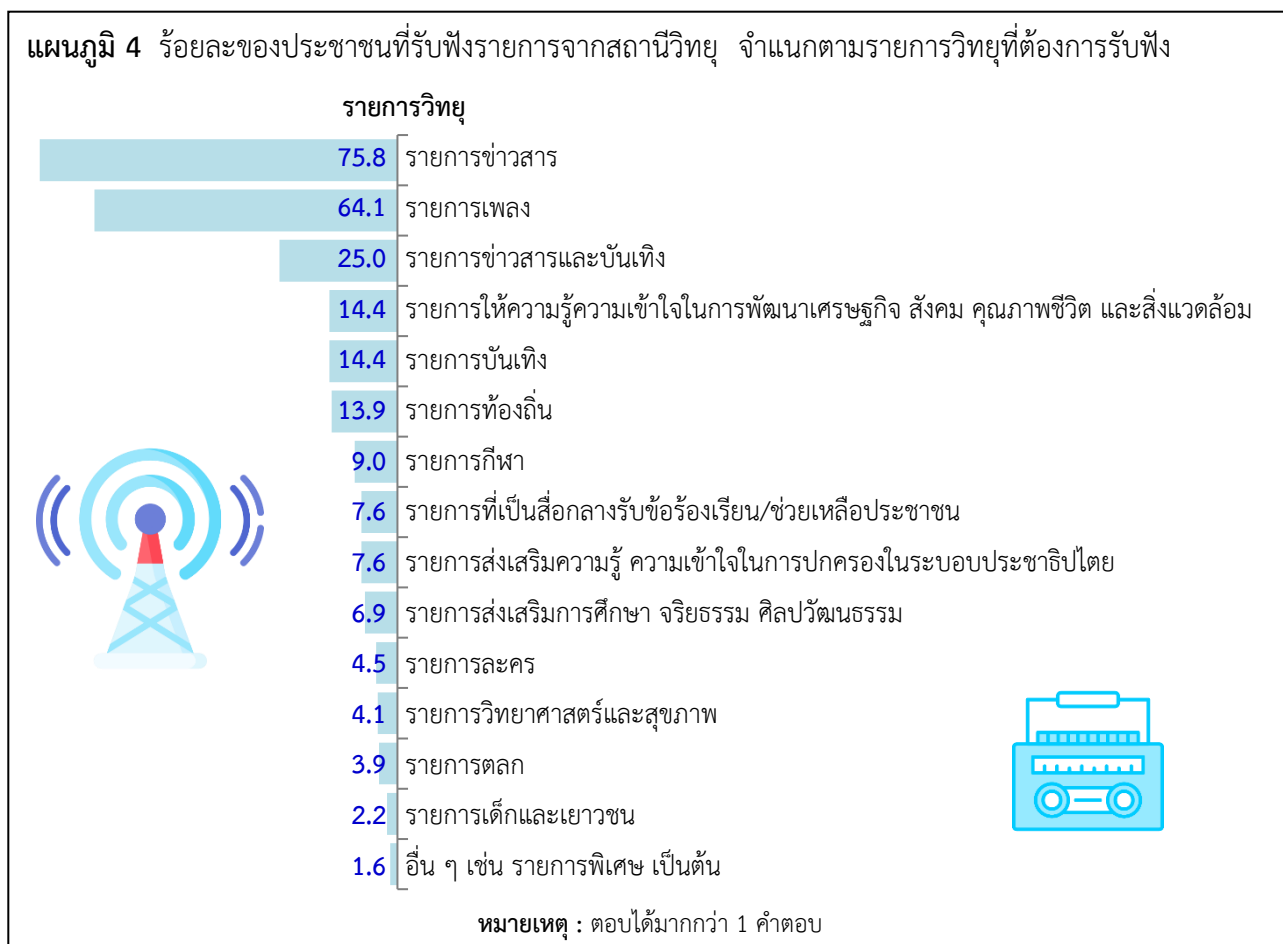
สพข.8 ได้แก่ นนทบุรีปทุมธานีพระนครศรีอยุธยาอ่างทองลพบุรีสิงห์บุรีชัยนาทสระบุรีราชบุรีกาญจนบุรีสุพรรณบุรีนครปฐมสมุทรสาครสมุทรสงครามเพชรบุรีและประจวบคีรีขันธ์

3. สถานีวิทยุที่รับฟังเป็นประจำ และรายการวิทยุที่ต้องการรับฟัง

ประชาชนที่รับฟังรายการจากสถานีวิทยุ ระบุสถานีวิทยุที่รับฟังเป็นประจำ 5 อันดับแรก คือ สวท. (ร้อยละ 60.9) วิทยุชุมชน (ร้อยละ 44.9) อสมท (ร้อยละ 41.9) จ.ส. 100 (ร้อยละ 16.0) วิทยุของทหาร/ตำรวจ และกรมอุตุนิยมวิทยา มีสัดส่วนเท่ากันคือร้อยละ 7.0



สำหรับรายการวิทยุที่ประชาชนฯ ต้องการรับฟัง 5 อันดับแรก คือ รายการข่าวสาร (ร้อยละ 75.8) รายการเพลง (ร้อยละ 64.1) รายการข่าวสารและบันเทิง (ร้อยละ 25.0) รายการให้ความรู้ความเข้าใจในการพัฒนาเศรษฐกิจ สังคม คุณภาพชีวิต และสิ่งแวดล้อม และรายการบันเทิง มีสัดส่วนเท่ากันคือร้อยละ 14.4



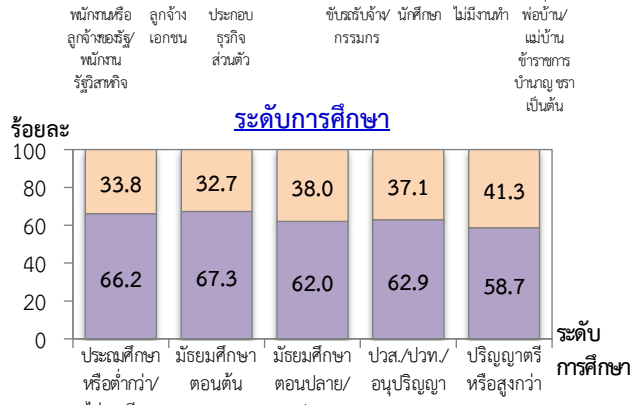
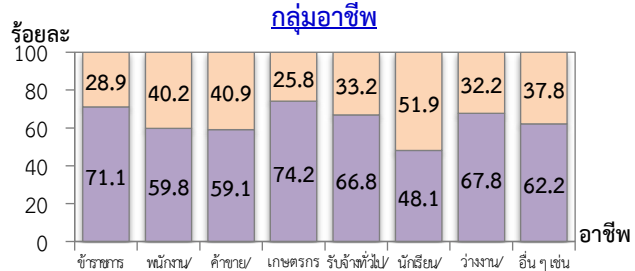
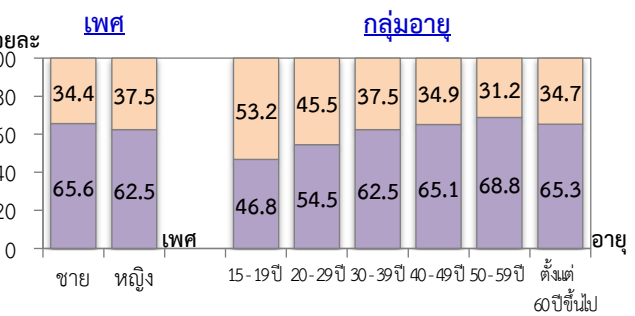
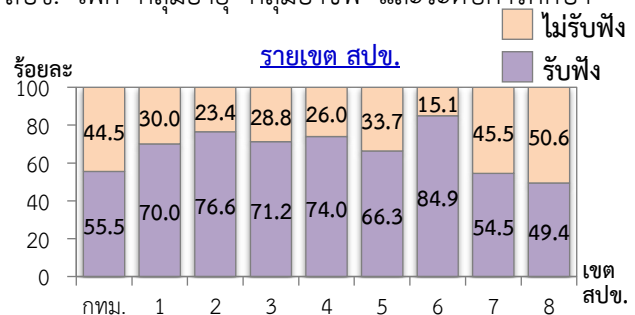
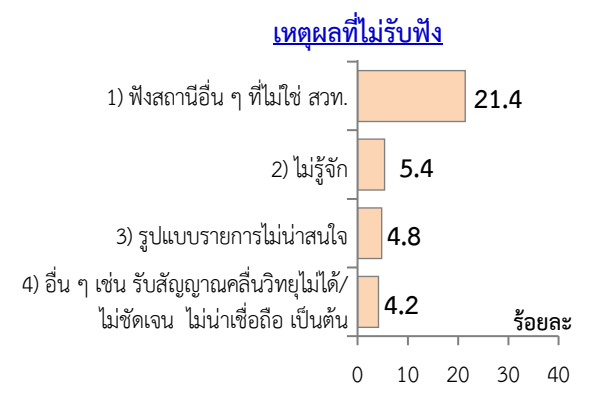
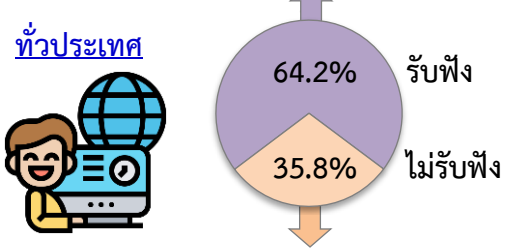
4. การรับฟังรายการจากสถานีวิทยุกระจายเสียงแห่งประเทศไทย (เมษายน 2565 - มีนาคม 2566)

ในรอบปีที่ผ่านมา (เมษายน 2565 - มีนาคม 2566) ประชาชนที่รับฟังรายการจากสถานีวิทยุร้อยละ 64.2 ระบุว่ารับฟังรายการจากสถานีวิทยุกระจายเสียงแห่งประเทศไทย (สวท.) (ในจำนวนนี้ระบุเหตุผลที่รับฟังรายการวิทยุจาก สวท. เช่น หาคำความรู้/ติดตามข่าวสาร และเนื้อหาที่มีความน่าเชื่อถือ เป็นต้น) ขณะที่ร้อยละ 35.8 ระบุว่าไม่รับฟัง (ในจำนวนนี้ระบุเหตุผล เช่น ฟังสถานีอื่น ๆ ที่ไม่ใช่ สวท. และไม่รู้จัก เป็นต้น)

เมื่อพิจารณาเป็นรายเขต สปข. พบว่า ประชาชนฯ ในเขต สปข.6 ร้อยละ 84.9 ระบุว่ารับฟังรายการวิทยุจาก สวท. ในสัดส่วนที่สูงกว่าเขตอื่น ขณะที่ประชาชนฯ ในเขต สปข.8 ร้อยละ 49.4 ระบุว่ารับฟังรายการวิทยุจาก สวท. ในสัดส่วนที่ต่ำกว่าเขตอื่น

ทั้งนี้ พบว่า เพศชายรับฟังฯ ในสัดส่วนที่สูงกว่าเพศหญิง ส่วนผู้ที่มีอายุ 50 - 59 ปี รับฟังฯ ในสัดส่วนที่สูงกว่ากลุ่มอายุอื่น และกลุ่มอาชีพเกษตรกรรับฟังฯ ในสัดส่วนที่สูงกว่ากลุ่มอาชีพอื่น ขณะที่ผู้ที่มีการศึกษาต่ำรับฟังฯ ในสัดส่วนที่สูงกว่าผู้ที่มีการศึกษาสูงกว่า

แผนภูมิ 5 ร้อยละประชาชนที่รับฟังรายการจากสถานีวิทยุ จำแนกตามการรับฟังรายการวิทยุจาก สวท. (เมษายน 2565 - มีนาคม 2566) เป็นรายเขต สปข. เพศ กลุ่มอายุ กลุ่มอาชีพ และระดับการศึกษา



หมายเหตุ : 1/ ตอบได้มากกว่า 1 คำตอบ

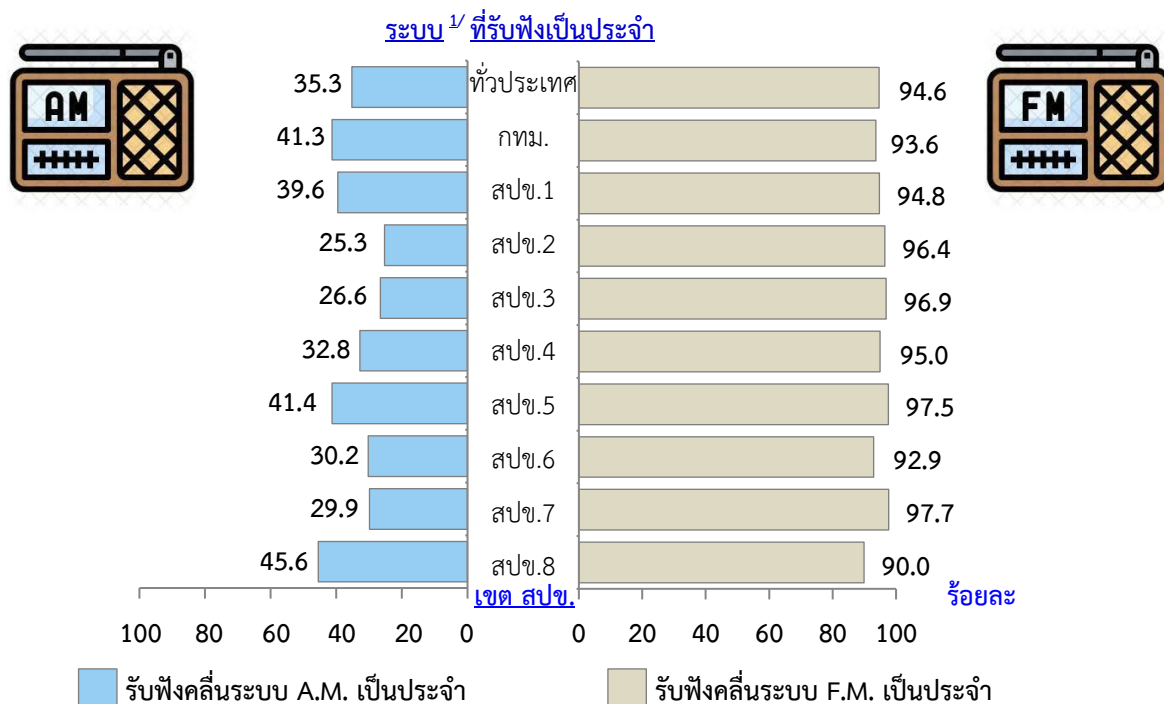
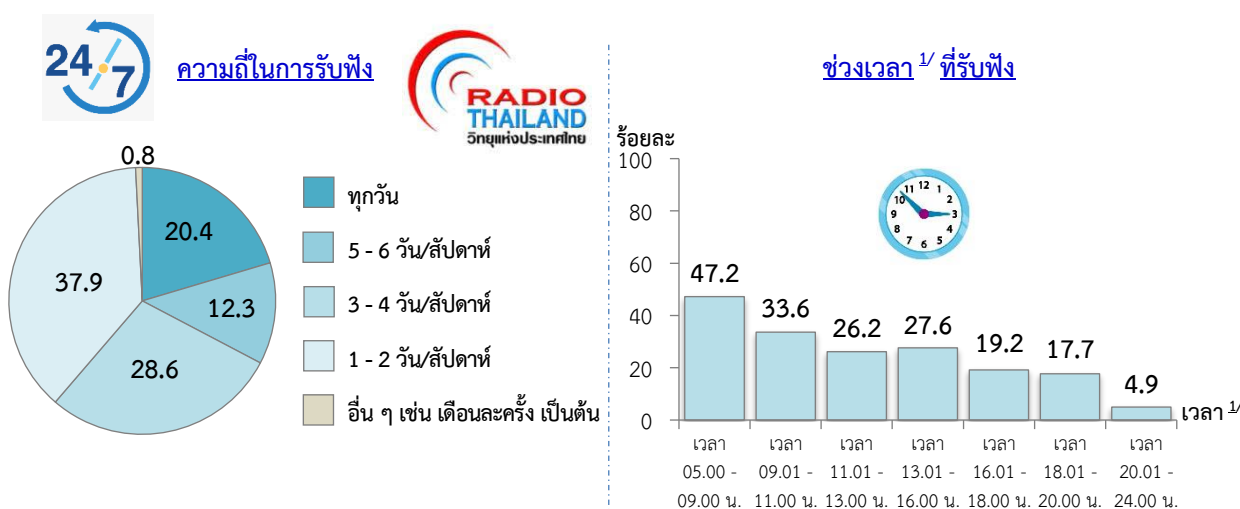
5. ความถี่ในการรับฟัง ช่วงเวลาที่รับฟังรายการวิทยุจาก สวท. และระบบของ สวท. ที่รับฟังเป็นประจำ

ประชาชนที่รับฟังรายการวิทยุจาก สวท. ระบุว่ารับฟังรายการวิทยุจาก สวท. 1 - 2 วัน/สัปดาห์ (ร้อยละ 37.9) รองลงมาคือรับฟัง 3 - 4 วัน/สัปดาห์ (ร้อยละ 28.6) ขณะที่ร้อยละ 0.8 ระบุว่ารับฟังเดือนละครั้ง

สำหรับประชาชนฯ ระบุช่วงเวลาที่รับฟังรายการวิทยุจาก สวท. เวลา 05.00 - 09.00 น. (ร้อยละ 47.2) ขณะที่ร้อยละ 4.9 รับฟังเวลา 20.01 - 24.00 น.

ส่วนระบบของ สวท. ที่รับฟังเป็นประจำ พบว่า ประชาชนฯ ร้อยละ 94.6 รับฟังคลื่นระบบ F.M. เป็นประจำ และร้อยละ 35.3 รับฟังคลื่นระบบ A.M. เป็นประจำ เมื่อพิจารณาเป็นรายเขต สปข. พบว่า ประชาชนฯ ในเขต สปข.8 ร้อยละ 45.6 ระบุว่ารับฟังคลื่นระบบ A.M. เป็นประจำในสัดส่วนที่สูงกว่าเขตอื่น ทั้งนี้ประชาชนฯ ในทุกเขต สปข. ระบุว่ารับฟังคลื่นระบบ F.M. เป็นประจำ ประมาณร้อยละ 90 - 98

แผนภูมิ 6 ร้อยละของประชาชนที่รับฟังรายการวิทยุจาก สวท. จำแนกตามความถี่ในการรับฟัง ช่วงเวลาที่รับฟัง รายการวิทยุจาก สวท. และระบบของ สวท. ที่รับฟังเป็นประจำ

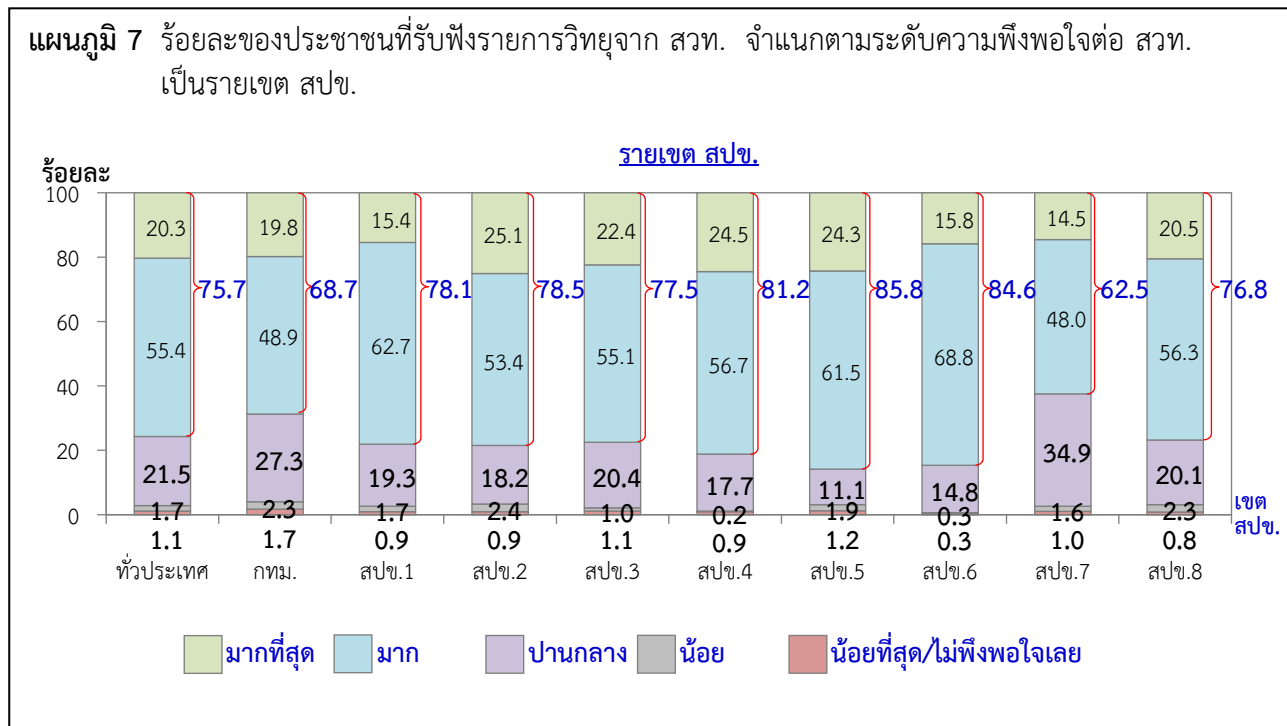


หมายเหตุ : 1/ ตอบได้มากกว่า 1 คำตอบ

6. ความพึงพอใจต่อสถานีวิทยุกระจายเสียงแห่งประเทศไทย

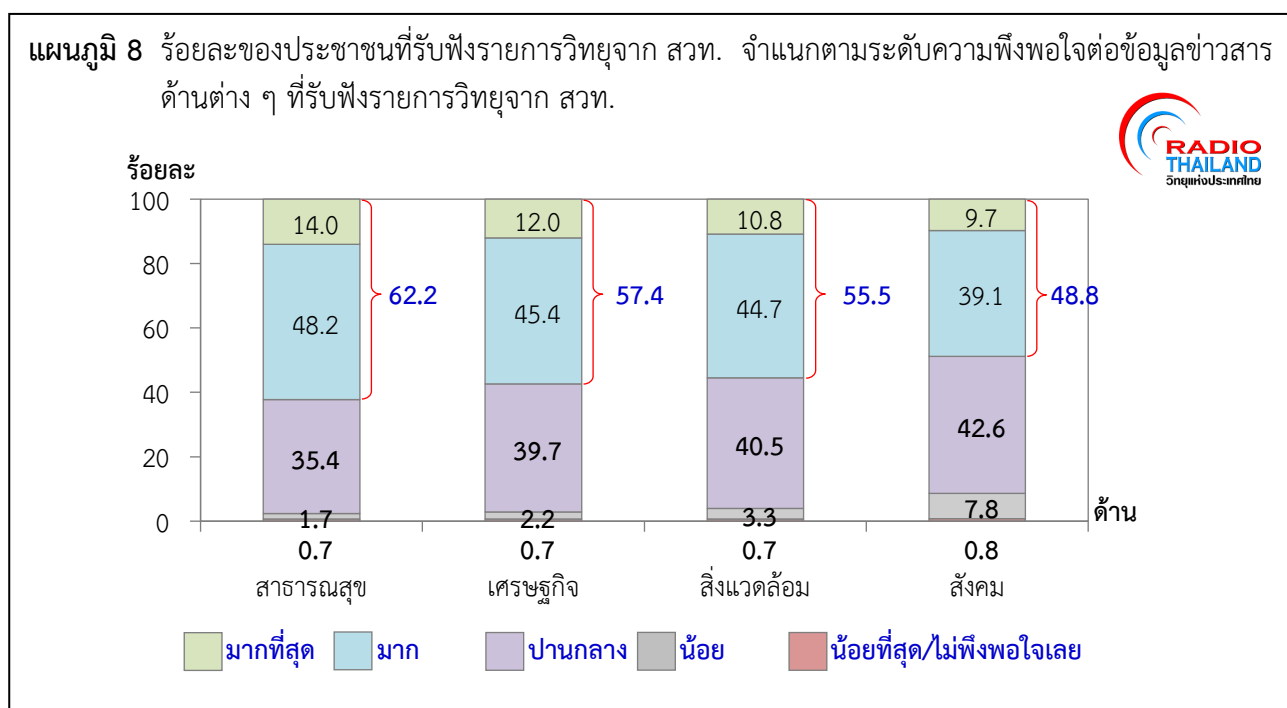
ประชาชนที่รับฟังรายการวิทยุจาก สวท. ร้อยละ 75.7 ระบุว่ามีความพึงพอใจต่อ สวท. ในระดับมาก - มากที่สุด (มากที่สุดร้อยละ 20.3 และมากร้อยละ 55.4) ร้อยละ 21.5 พึงพอใจปานกลาง ร้อยละ 1.7 พึงพอใจน้อย และร้อยละ 1.1 พึงพอใจน้อยที่สุด/ไม่พึงพอใจเลย

เมื่อพิจารณาเป็นรายเขต สปข. พบว่า ประชาชนฯ ในเขต สปข.5 ร้อยละ 85.8 ระบุว่ามีความพึงพอใจต่อ สวท. ในระดับมาก - มากที่สุดในสัดส่วนที่สูงกว่าเขตอื่น



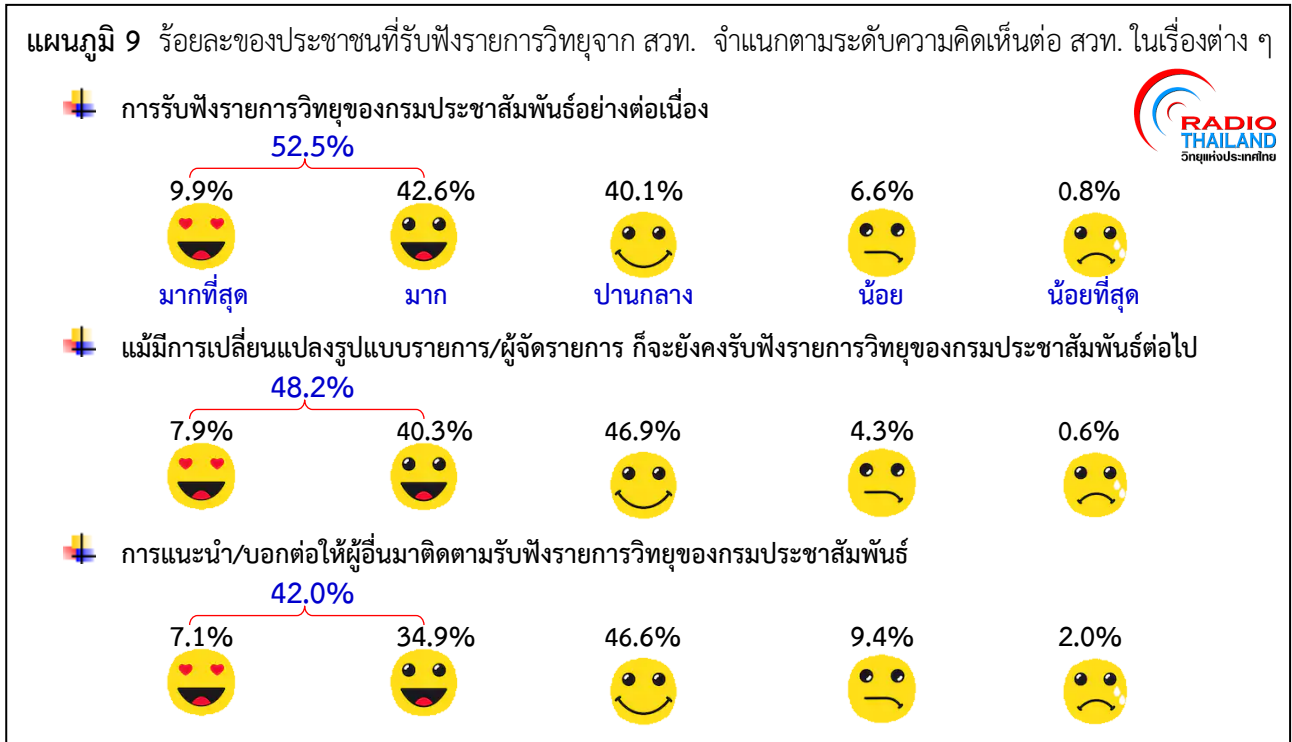
7. ความพึงพอใจต่อข้อมูลข่าวสารด้านต่าง ๆ ที่รับฟังรายการวิทยุจาก สวท.

ประชาชนที่รับฟังรายการวิทยุจาก สวท. ร้อยละ 62.2 ระบุว่ามีความพึงพอใจต่อข้อมูลข่าวสารด้านสาธารณสุข ในระดับมาก - มากที่สุด (มากที่สุดร้อยละ 14.0 และมากร้อยละ 48.2) ในสัดส่วนที่สูงกว่าด้านอื่น รองลงมาคือ ด้านเศรษฐกิจ (ร้อยละ 57.4) ด้านสิ่งแวดล้อม (ร้อยละ 55.5) และด้านสังคม (ร้อยละ 48.8)



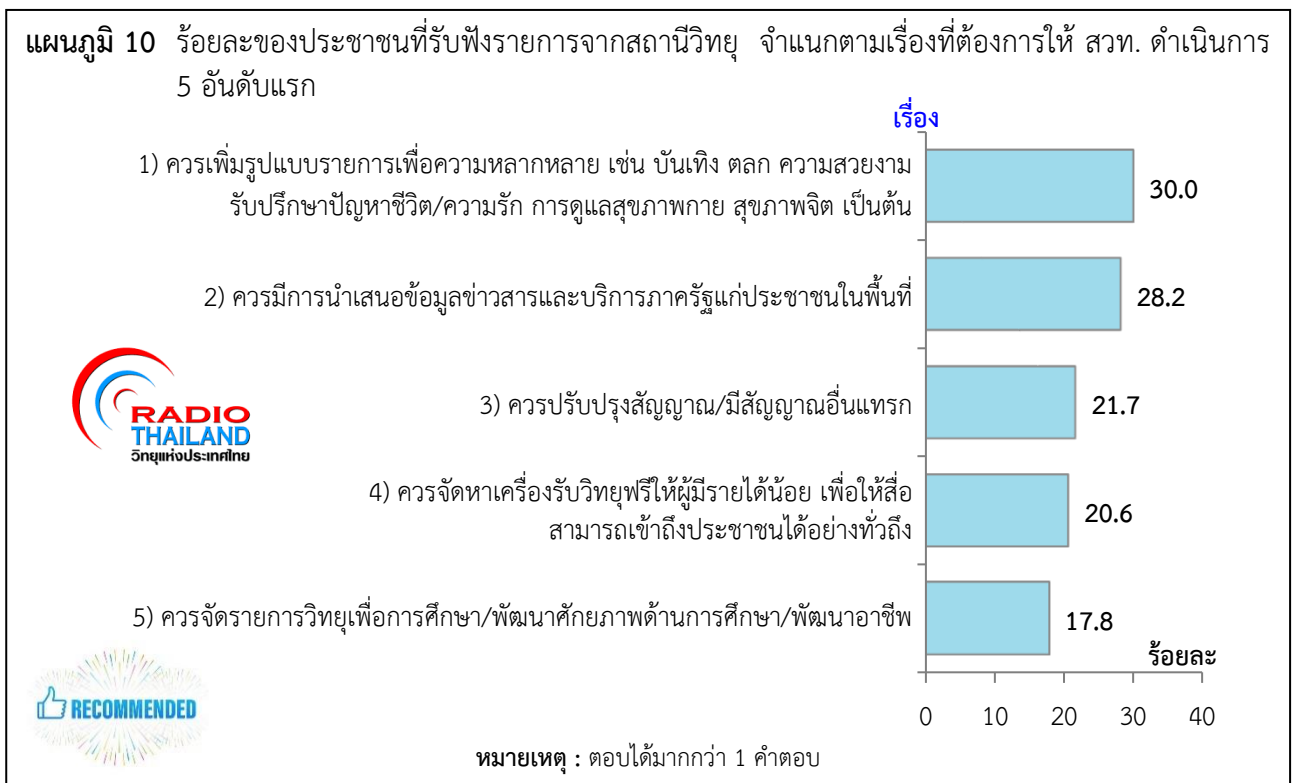
8. ความคิดเห็นต่อสถานีวิทยุกระจายเสียงแห่งประเทศไทยในเรื่องต่าง ๆ

ประชาชนที่รับฟังรายการวิทยุจาก สวท. ร้อยละ 52.5 ระบุความคิดเห็นต่อ สวท. ในเรื่องการรับฟังรายการวิทยุของกรมประชาสัมพันธ์อย่างต่อเนื่องในระดับมาก - มากที่สุด (มากที่สุดร้อยละ 9.9 และมากที่สุดร้อยละ 42.6) ในสัดส่วนที่สูงกว่าเรื่องอื่น



9. เรื่องที่ต้องการให้สถานีวิทยุกระจายเสียงแห่งประเทศไทยดำเนินการ

ประชาชนที่รับฟังรายการจากสถานีวิทยุระบุเรื่องที่ต้องการให้ สวท. ดำเนินการ เช่น ควรเพิ่มรูปแบบรายการเพื่อความหลากหลาย เช่น บันเทิง ตลก ความสวยงาม รับปรึกษาปัญหาชีวิต/ความรัก การดูแลสุขภาพกาย สุขภาพจิต เป็นต้น (ร้อยละ 30.0) และควรมีการนำเสนอข้อมูลข่าวสารและบริการภาครัฐแก่ประชาชนในพื้นที่ (ร้อยละ 28.2) เป็นต้น

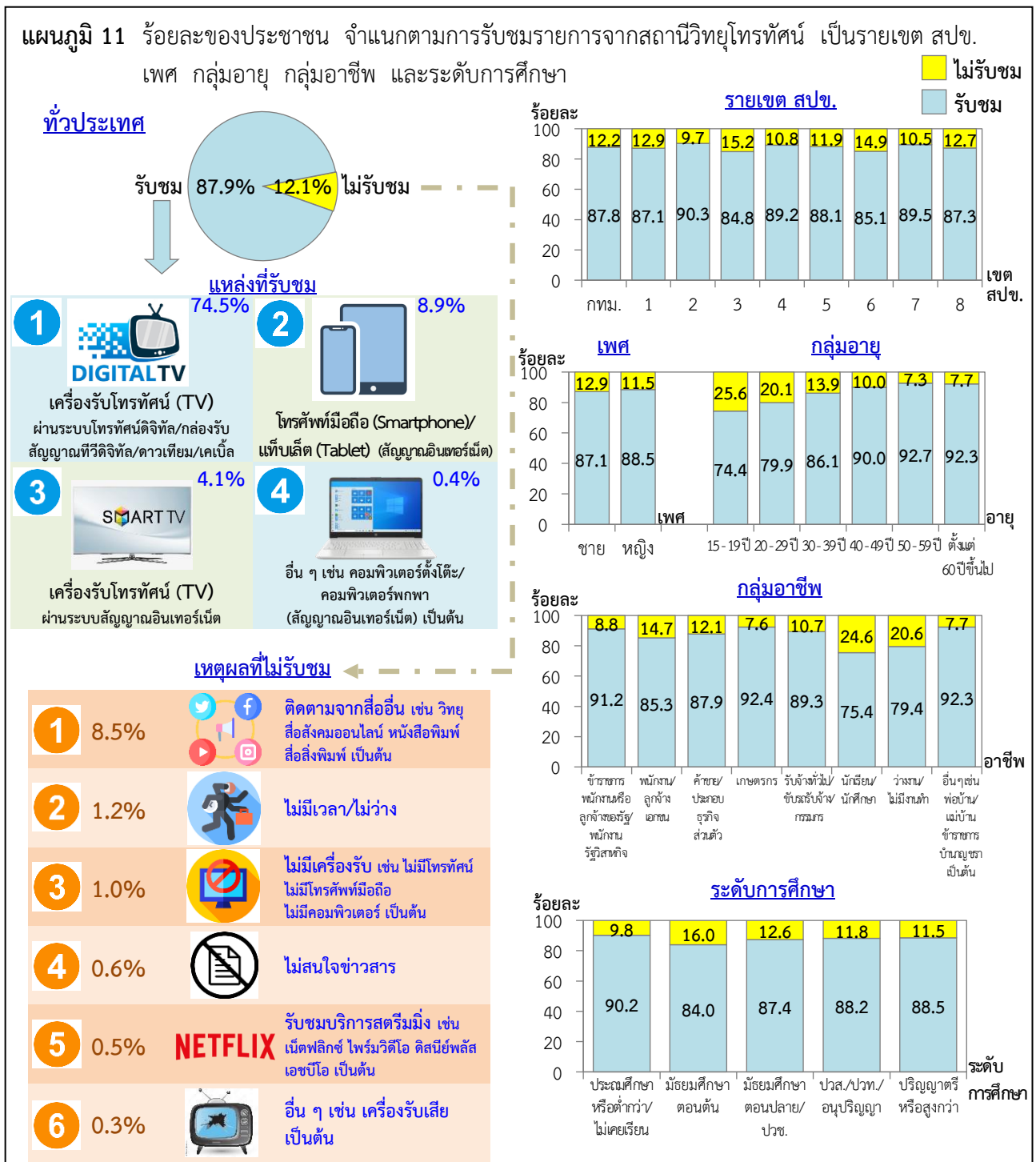


10. การรับชมรายการจากสถานีวิทยุโทรทัศน์

ประชาชนร้อยละ 87.9 ระบุว่ารับชมรายการจากสถานีวิทยุโทรทัศน์ (ในจำนวนนี้รับชมจากเครื่องรับโทรทัศน์ (TV) ผ่านระบบโทรทัศน์ดิจิทัล/กล่องรับสัญญาณทีวีดิจิทัล/ดาวเทียม/เคเบิล มากที่สุด) ขณะที่ร้อยละ 12.1 ระบุว่าไม่รับชม (ในจำนวนนี้ระบุเหตุผล เช่น ติดตามจากสื่ออื่น และไม่มีเวลา/ไม่ว่าง เป็นต้น)

เมื่อพิจารณาเป็นรายเขต สปข. พบว่า ประชาชนในทุกเขต สปข. ประมาณร้อยละ 84 - 91 ระบุว่ารับชมรายการจากสถานีวิทยุโทรทัศน์

เมื่อพิจารณาตามเพศ กลุ่มอายุ กลุ่มอาชีพ และระดับการศึกษา พบว่า เพศชายรับชมฯ ในสัดส่วนที่ใกล้เคียงกับเพศหญิง ส่วนผู้ที่มีอายุมากรับชมฯ ในสัดส่วนที่สูงกว่าผู้ที่มีอายุน้อยกว่า เช่นเดียวกับเกษตรกรรับชมฯ ในสัดส่วนที่สูงกว่ากลุ่มอาชีพอื่น ขณะที่ผู้ที่มีการศึกษาในระดับประถมศึกษาหรือต่ำกว่า/ไม่เคยเรียนรับชมฯ ในสัดส่วนที่สูงกว่าผู้ที่มีการศึกษาสูงกว่า



11. สถานีวิทยุโทรทัศน์ที่รับชมเป็นประจำ และรายการโทรทัศน์ที่ต้องการรับชม

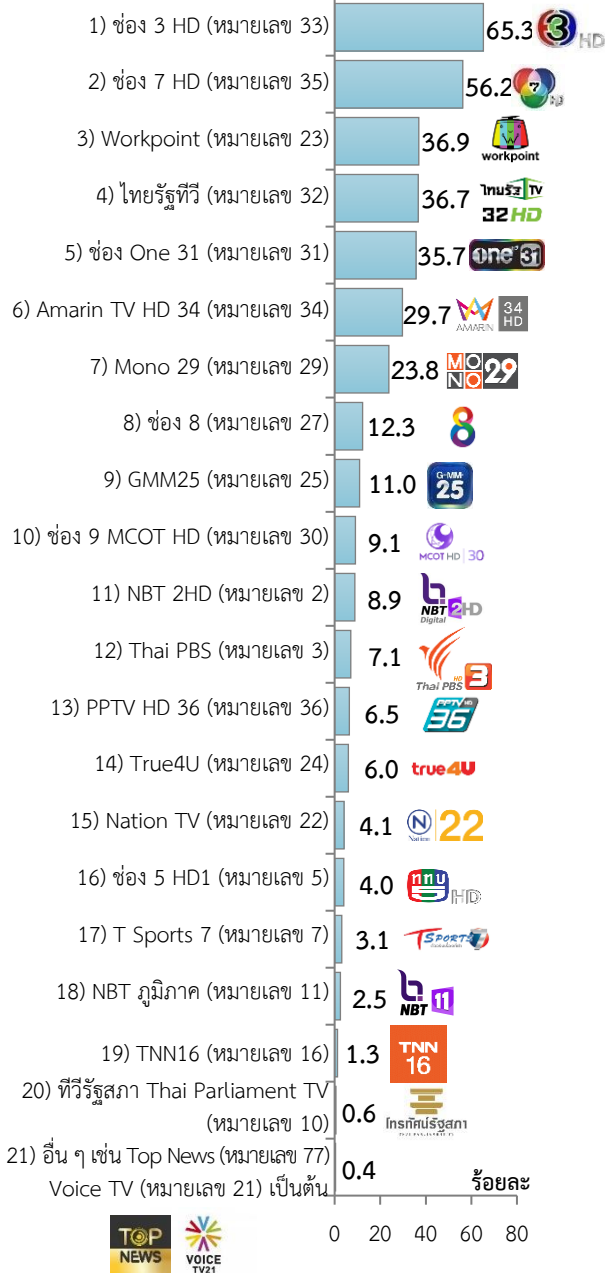
ประชาชนที่รับชมรายการจากสถานีวิทยุโทรทัศน์ ระบุสถานีวิทยุโทรทัศน์ที่รับชมเป็นประจำ 5 อันดับแรก คือ ช่อง 3 HD (หมายเลข 33) ช่อง 7 HD (หมายเลข 35) Workpoint (หมายเลข 23) ไทยรัฐทีวี (หมายเลข 32) และช่อง One 31 (หมายเลข 31)

สำหรับรายการโทรทัศน์ที่ประชาชนฯ ต้องการรับชม 5 อันดับแรก คือ รายการข่าวสาร (ร้อยละ 71.9) รายการละคร (ร้อยละ 56.0) รายการข่าวสารและบันเทิง (ร้อยละ 39.1) รายการบันเทิง (ร้อยละ 38.1) และรายการเพลง (ร้อยละ 30.9)

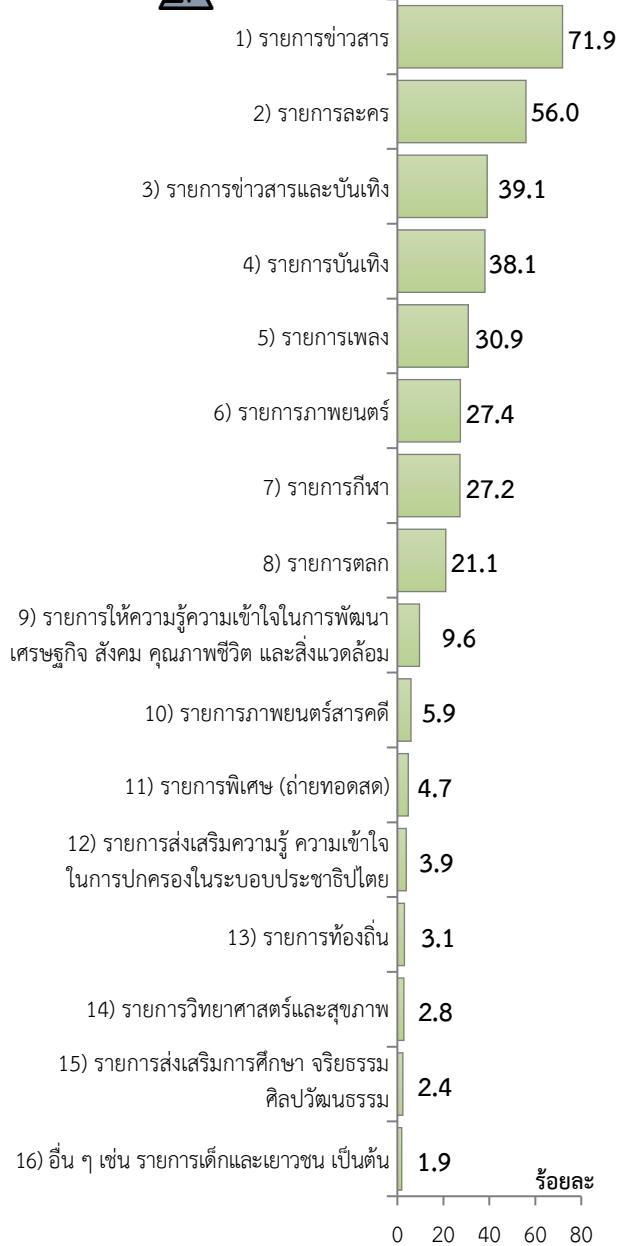
แผนภูมิ 12 ร้อยละของประชาชนที่รับชมรายการจากสถานีวิทยุโทรทัศน์ จำแนกตามสถานีวิทยุโทรทัศน์ที่รับชมเป็นประจำ และรายการโทรทัศน์ที่ต้องการรับชม



สถานีวิทยุโทรทัศน์



รายการโทรทัศน์



หมายเหตุ : ตอบได้มากกว่า 1 คำตอบ

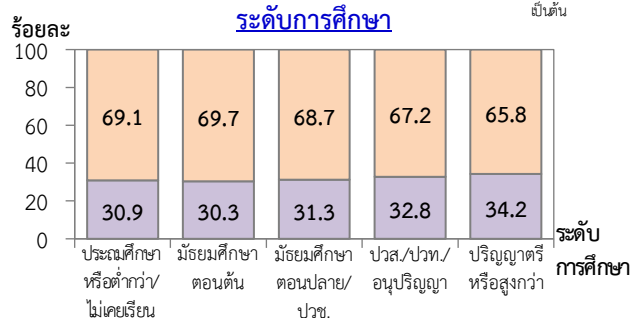
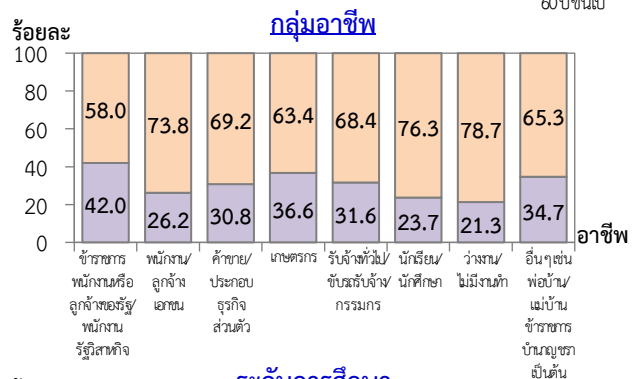
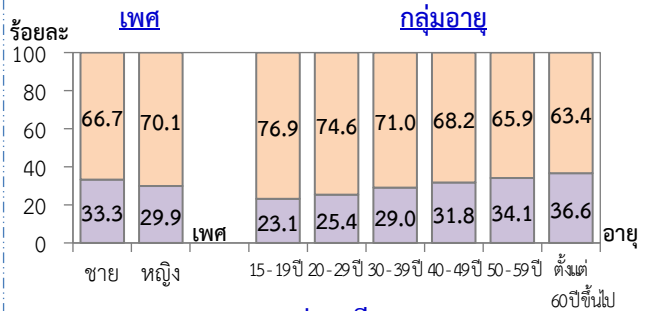
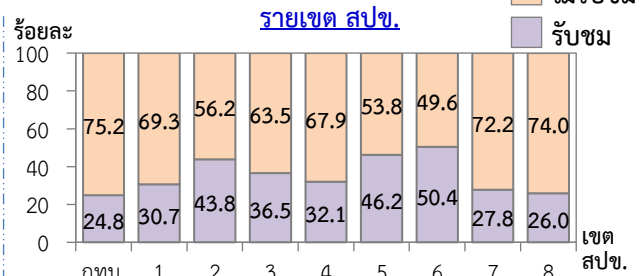
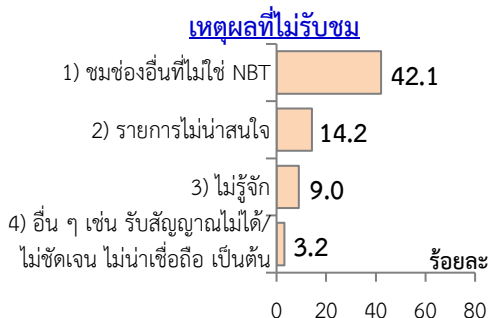
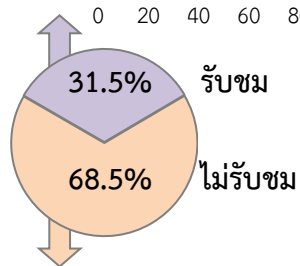
12. การรับชมรายการจากสถานีวิทยุโทรทัศน์แห่งประเทศไทย (เมษายน 2565 - มีนาคม 2566)

ในรอบปีที่ผ่านมา (เมษายน 2565 - มีนาคม 2566) ประชาชนที่รับชมรายการจากสถานีวิทยุโทรทัศน์ร้อยละ 31.5 ระบุว่ารับชมรายการจากสถานีวิทยุโทรทัศน์แห่งประเทศไทย (สทท./NBT ภูมิภาค) (ในจำนวนนี้ระบุเหตุผล เช่น ทหาความรู้/ติดตามข่าวสาร เนื้อหาที่น่าสนใจ เชื่อถือ และรูปแบบ/เนื้อหาการนำเสนอ เป็นต้น) ขณะที่ร้อยละ 68.5 ระบุว่าไม่รับชม (ในจำนวนนี้ระบุเหตุผล เช่น ชมช่องอื่นที่ไม่ใช่ NBT และรายการไม่น่าสนใจ เป็นต้น)

เมื่อพิจารณาเป็นรายเขต สปข. พบว่า ประชาชนฯ ในเขต สปข.6 ประมาณร้อยละ 50 ระบุว่ารับชมรายการโทรทัศน์จาก สทท./NBT ภูมิภาค ในสัดส่วนที่สูงกว่าเขตอื่น

ทั้งนี้ พบว่า เพศชายรับชมฯ ในสัดส่วนที่สูงกว่าเพศหญิง ส่วนผู้ที่มีอายุมากรับชมฯ ในสัดส่วนที่สูงกว่าผู้ที่มีอายุน้อยกว่า และกลุ่มอาชีพข้าราชการ พนักงานหรือลูกจ้างของรัฐ/พนักงานรัฐวิสาหกิจรับชมฯ ในสัดส่วนที่สูงกว่ากลุ่มอาชีพอื่น ขณะที่ผู้ที่มีการศึกษาระดับปริญญาตรีหรือสูงกว่ารับชมฯ ในสัดส่วนที่สูงกว่าผู้ที่มีการศึกษาด้านต่ำกว่า

แผนภูมิ 13 ร้อยละของประชาชนที่รับชมรายการจากสถานีวิทยุโทรทัศน์ จำแนกตามการรับชมรายการโทรทัศน์ จาก สทท./NBT ภูมิภาค (เมษายน 2565 - มีนาคม 2566) เป็นรายเขต สปข. เพศ กลุ่มอายุ กลุ่มอาชีพ และระดับการศึกษา



หมายเหตุ : 1/ ตอบได้มากกว่า 1 คำตอบ

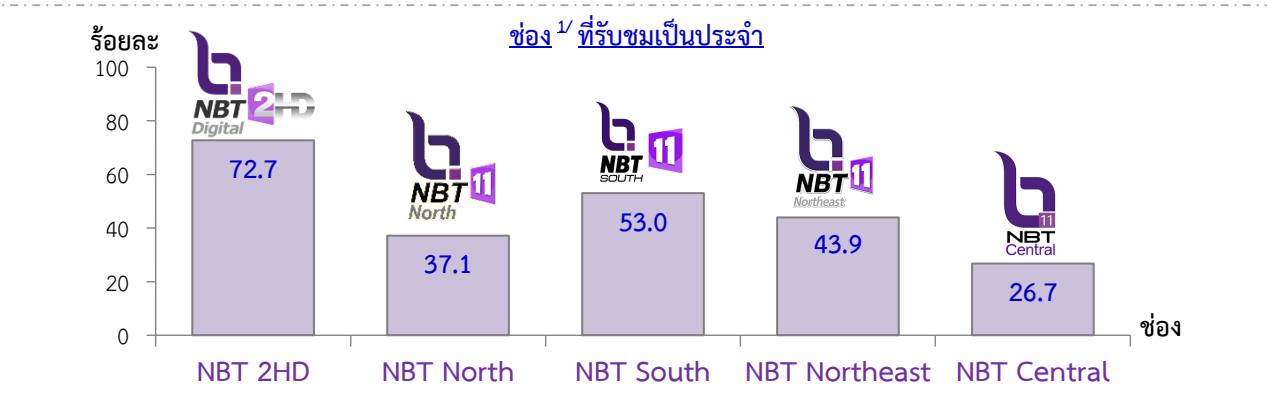
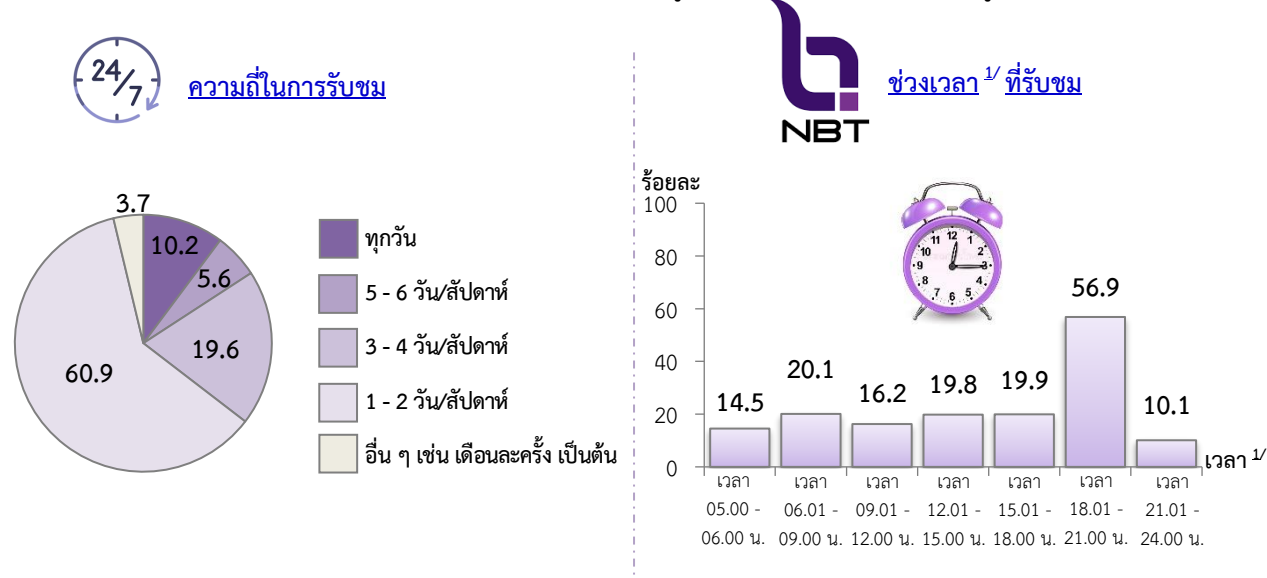
13. ความถี่ในการรับชม ช่วงเวลาที่รับชมรายการโทรทัศน์จาก สทท./NBT ภูมิภาค และช่อง สทท./NBT ภูมิภาค ที่รับชมเป็นประจำ

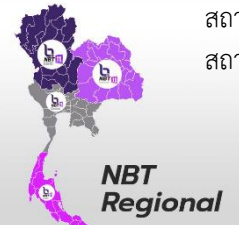
ประชาชนที่รับชมรายการโทรทัศน์จาก สทท./NBT ภูมิภาค ระบุว่ารับชมรายการโทรทัศน์จาก สทท./NBT ภูมิภาค 1 - 2 วัน/สัปดาห์ (ร้อยละ 60.9) ขณะที่ร้อยละ 3.7 ระบุว่ารับชมเดือนละครั้ง

สำหรับประชาชนฯ ระบุช่วงเวลาที่รับชม สทท./NBT ภูมิภาค เวลา 18.01 - 21.00 น. (ร้อยละ 56.9) ขณะที่ร้อยละ 10.1 รับชมเวลา 21.01 - 24.00 น.

ส่วนช่อง สทท./NBT ภูมิภาค ที่รับชมเป็นประจำ พบว่า ประชาชนฯ ร้อยละ 72.7 รับชมรายการโทรทัศน์จาก NBT 2HD (ออกอากาศทั่วประเทศ) ร้อยละ 37.1 รับชม NBT North (ออกอากาศภาคเหนือ และ จ.ลพบุรี) ร้อยละ 53.0 รับชม NBT South (ออกอากาศภาคใต้) ร้อยละ 43.9 รับชม NBT Northeast (ออกอากาศภาคตะวันออกเฉียงเหนือ) และร้อยละ 26.7 รับชม NBT Central (ออกอากาศภาคกลาง (ยกเว้น จ.ลพบุรี) ภาคตะวันออก ภาคตะวันตก และ กทม.)

แผนภูมิ 14 ร้อยละของประชาชนที่รับชมรายการโทรทัศน์จาก สทท./NBT ภูมิภาค จำแนกตามความถี่ในการรับชม ช่วงเวลาที่รับชมรายการโทรทัศน์จาก สทท./NBT ภูมิภาค และช่อง สทท./NBT ภูมิภาค ที่รับชมเป็นประจำ




 สถานีวิทยุโทรทัศน์แห่งประเทศไทยส่วนกลาง NBT 2HD (ช่อง 2) (ออกอากาศทั่วประเทศ)
 สถานีวิทยุโทรทัศน์แห่งประเทศไทยส่วนภูมิภาค 4 ภูมิภาค NBT ภูมิภาค (ช่อง 11)
 NBT North (ออกอากาศภาคเหนือ และ จ.ลพบุรี)
 NBT South (ออกอากาศภาคใต้)
 NBT Northeast (ออกอากาศภาคตะวันออกเฉียงเหนือ)
 NBT Central (ออกอากาศภาคกลาง (ยกเว้น จ.ลพบุรี) ภาคตะวันออก ภาคตะวันตก และ กทม.)

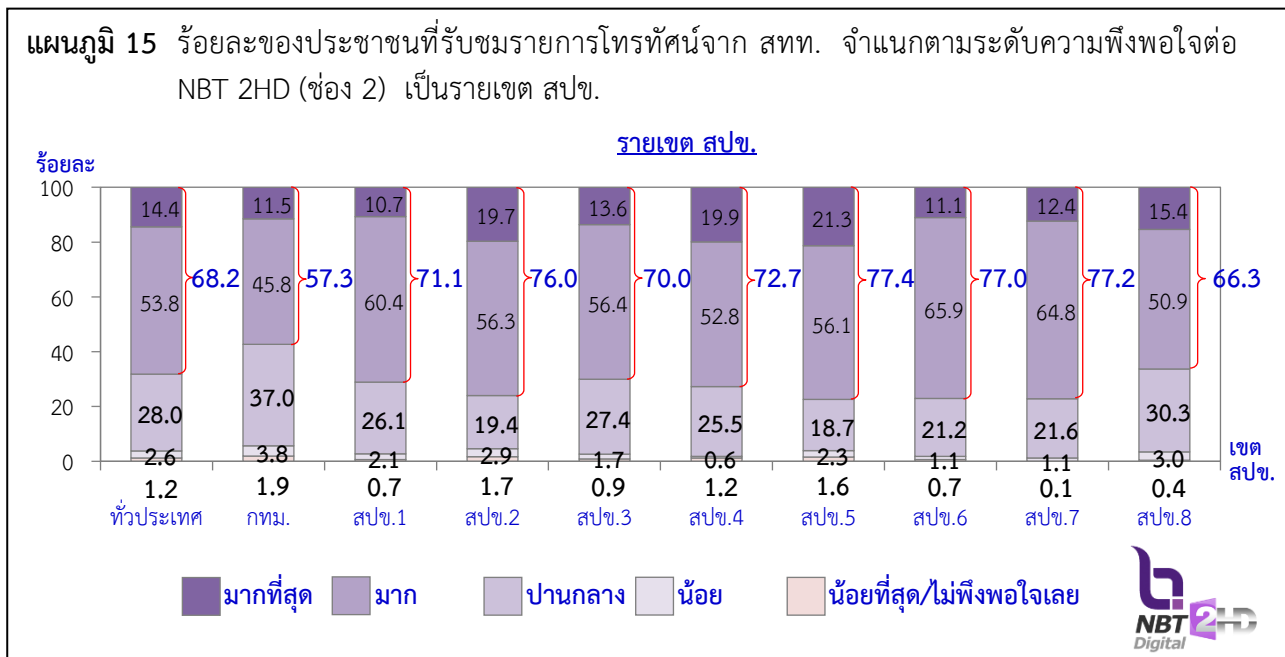
หมายเหตุ : 1/ ตอบได้มากกว่า 1 คำตอบ

14. ความพึงพอใจต่อสถานีวิทยุโทรทัศน์แห่งประเทศไทย

1) สถานีวิทยุโทรทัศน์แห่งประเทศไทยส่วนกลาง (ช่อง 2)

ประชาชนที่รับชมรายการโทรทัศน์จาก NBT 2HD (ช่อง 2) ร้อยละ 68.2 ระบุว่ามีความพึงพอใจต่อ NBT 2HD (ช่อง 2) ในระดับมาก - มากที่สุด (มากที่สุดร้อยละ 14.4 และมากร้อยละ 53.8) ร้อยละ 28.0 พึงพอใจปานกลาง ร้อยละ 2.6 พึงพอใจน้อย และร้อยละ 1.2 พึงพอใจน้อยที่สุด/ไม่พึงพอใจเลย

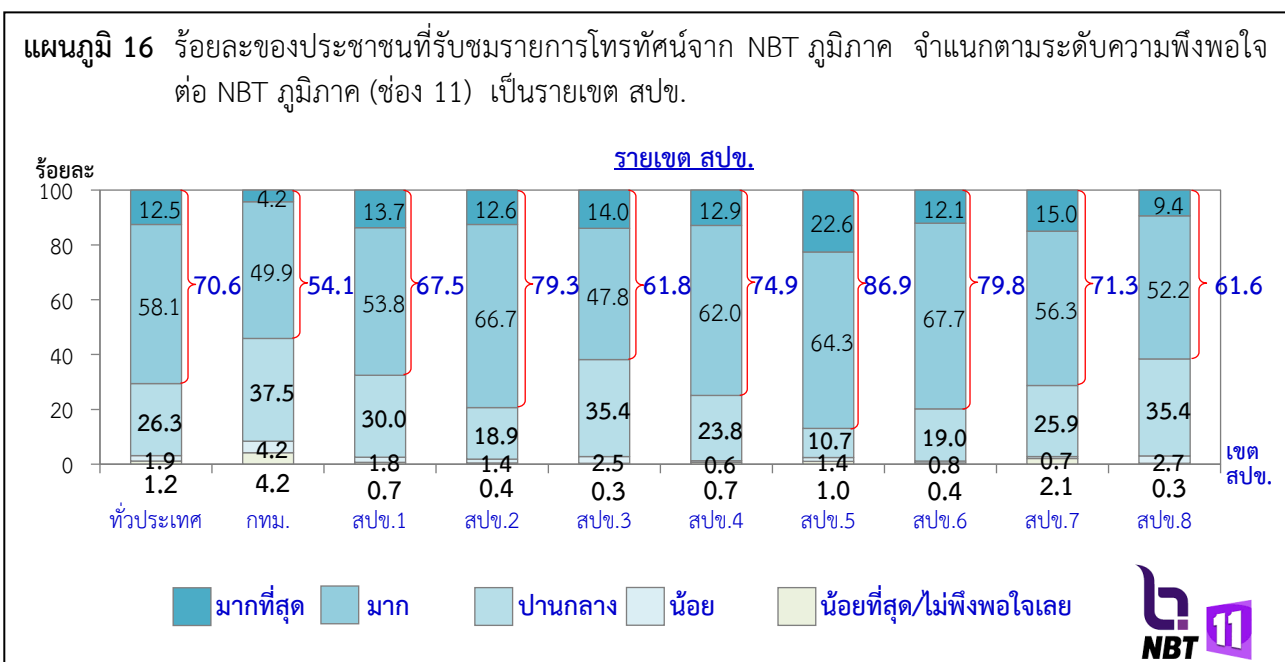
เมื่อพิจารณาเป็นรายเขต สปข. พบว่า ประชาชนฯ ในเขต สปข.2 สปข.5 สปข.6 และ สปข.7 ประมาณ ร้อยละ 76 - 78 ระบุว่ามีความพึงพอใจต่อ NBT 2HD (ช่อง 2) ในระดับมาก - มากที่สุดในสัดส่วนที่สูงกว่าเขตอื่น



2) สถานีวิทยุโทรทัศน์แห่งประเทศไทยส่วนภูมิภาค (ช่อง 11)

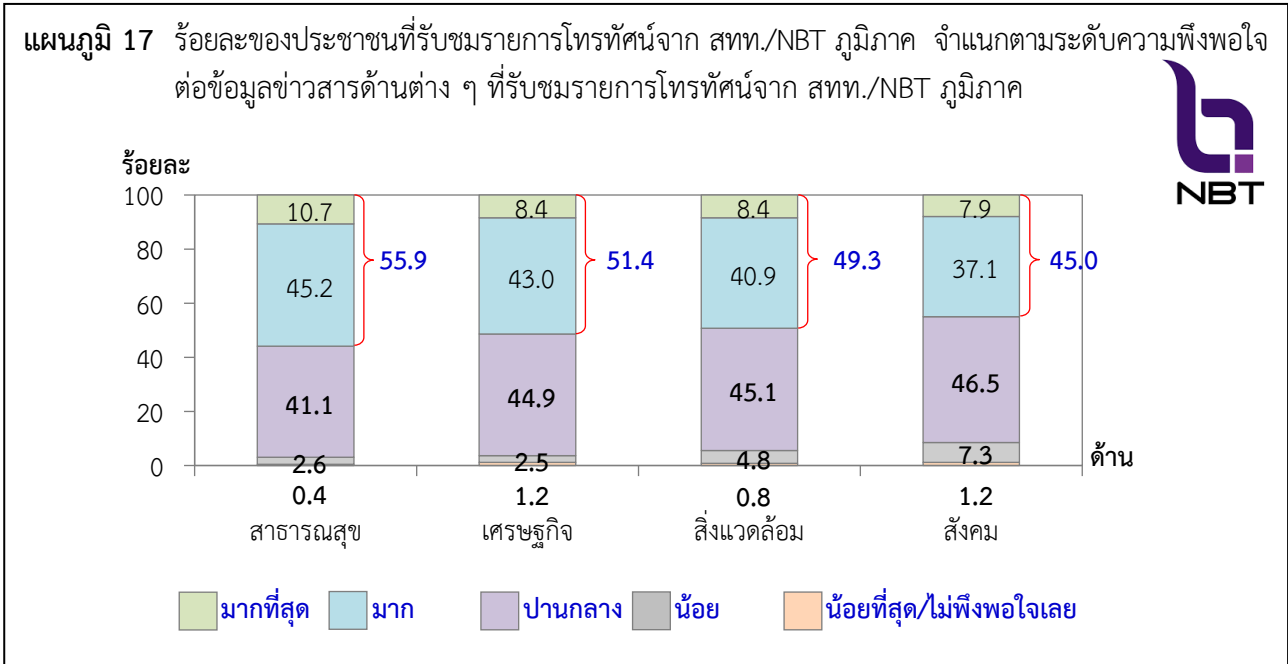
ประชาชนที่รับชมรายการโทรทัศน์จาก NBT ภูมิภาค (ช่อง 11) ร้อยละ 70.6 ระบุว่ามีความพึงพอใจต่อ NBT ภูมิภาค (ช่อง 11) ในระดับมาก - มากที่สุด (มากที่สุดร้อยละ 12.5 และมากร้อยละ 58.1) ร้อยละ 26.3 พึงพอใจปานกลาง ร้อยละ 1.9 พึงพอใจน้อย และร้อยละ 1.2 พึงพอใจน้อยที่สุด/ไม่พึงพอใจเลย

เมื่อพิจารณาเป็นรายเขต สปข. พบว่า ประชาชนฯ ในเขต สปข.5 ร้อยละ 86.9 ระบุว่ามีความพึงพอใจต่อ NBT ภูมิภาค (ช่อง 11) ในระดับมาก - มากที่สุดในสัดส่วนที่สูงกว่าเขตอื่น



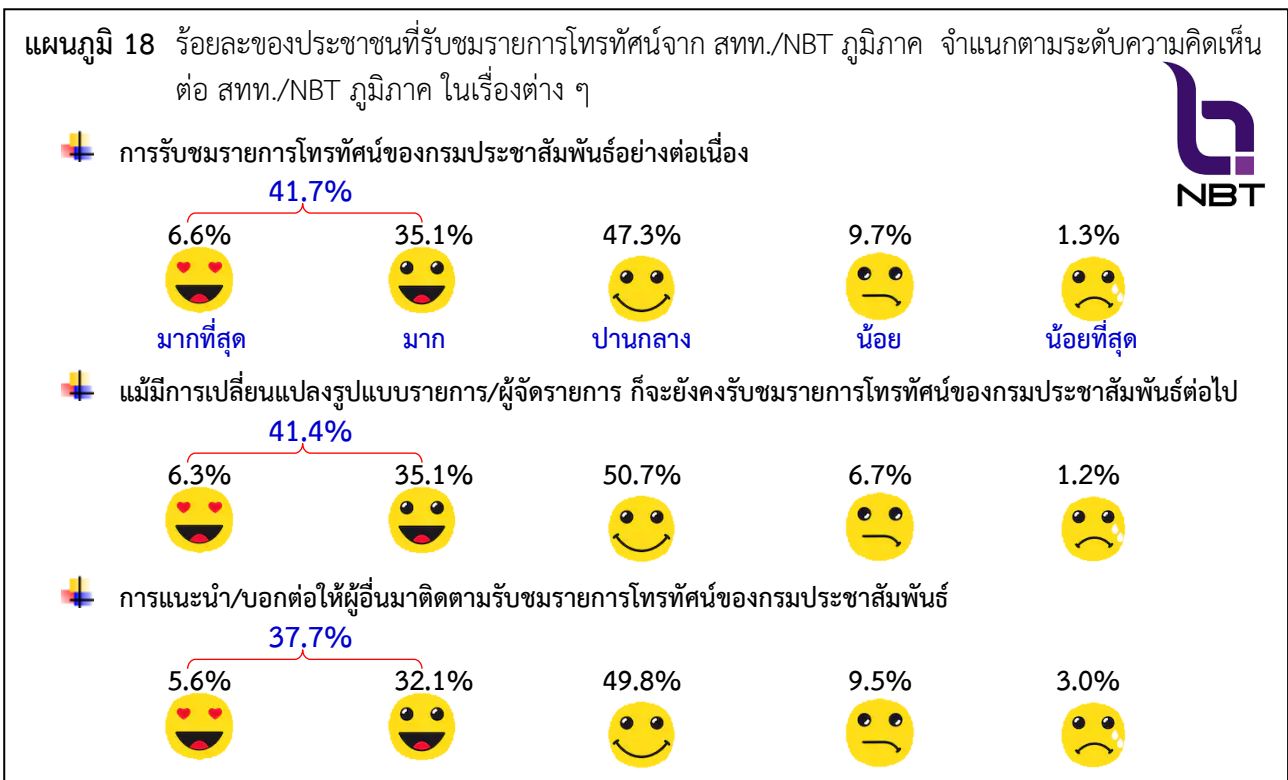
15. ความพึงพอใจต่อข้อมูลข่าวสารด้านต่าง ๆ ที่รับชมรายการโทรทัศน์จาก สทท./NBT ภูมิภาค

ประชาชนที่รับชมรายการโทรทัศน์จาก สทท./NBT ภูมิภาค ร้อยละ 55.9 ระบุว่ามีความพึงพอใจต่อข้อมูลข่าวสารด้านสาธารณสุขในระดับมาก - มากที่สุด (มากที่สุดร้อยละ 10.7 และมากร้อยละ 45.2) ในสัดส่วนที่สูงกว่าด้านอื่น รองลงมาคือด้านเศรษฐกิจ (ร้อยละ 51.4) ด้านสิ่งแวดล้อม (ร้อยละ 49.3) และด้านสังคม (ร้อยละ 45.0)



16. ความคิดเห็นต่อสถานีวิทยุโทรทัศน์แห่งประเทศไทยในเรื่องต่าง ๆ

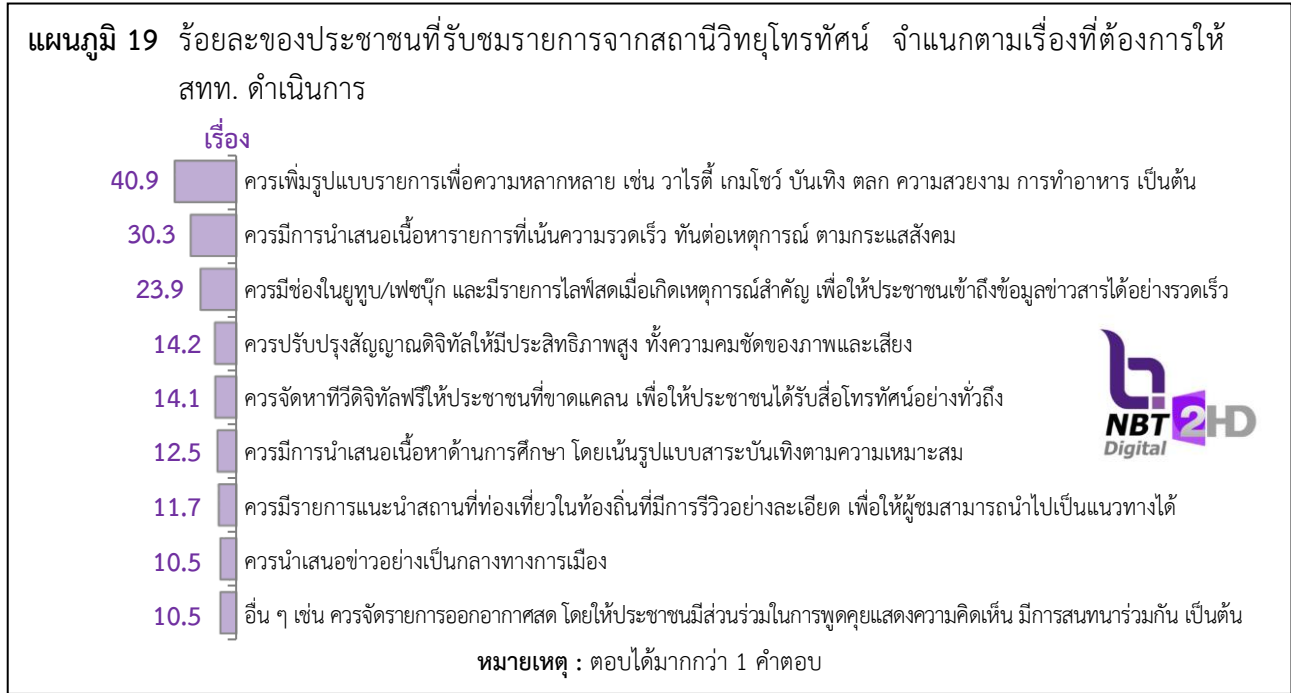
ประชาชนที่รับชมรายการโทรทัศน์จาก สทท./NBT ภูมิภาค ร้อยละ 41.7 ระบุความคิดเห็นต่อ สทท./NBT ภูมิภาค ในเรื่องการรับชมรายการโทรทัศน์ของกรมประชาสัมพันธ์อย่างต่อเนื่องในระดับมาก - มากที่สุด (มากที่สุดร้อยละ 6.6 และมากร้อยละ 35.1) ในสัดส่วนที่สูงกว่าเรื่องอื่น



17. เรื่องที่ต้องการให้ สทท./NBT ภูมิภาค ดำเนินการ

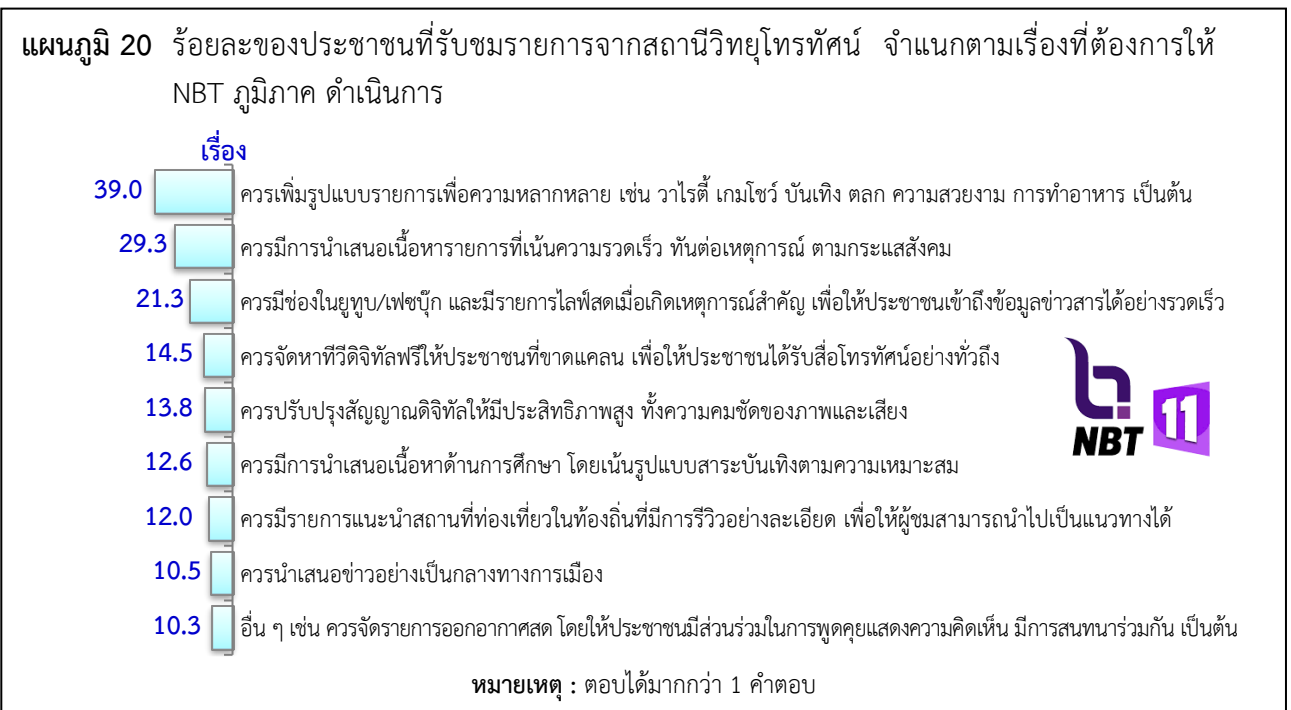
1) สถานีวิทยุโทรทัศน์แห่งประเทศไทยส่วนกลาง (ช่อง 2)

ประชาชนที่รับชมรายการจากสถานีวิทยุโทรทัศน์ ได้รับรู้เรื่องที่ต้องการให้สถานีวิทยุโทรทัศน์แห่งประเทศไทย ส่วนกลางดำเนินการ เช่น ควรเพิ่มรูปแบบรายการเพื่อความหลากหลาย เช่น วาไรตี้ เกมโชว์ บันเทิง ตลก ความสวยงาม การทำอาหาร เป็นต้น (ร้อยละ 40.9) และควรมีการนำเสนอเนื้อหารายการที่เน้นความรวดเร็ว ทันต่อเหตุการณ์ ตามกระแสสังคม (ร้อยละ 30.3) เป็นต้น



2) สถานีวิทยุโทรทัศน์แห่งประเทศไทยส่วนภูมิภาค (ช่อง 11)

ประชาชนที่รับชมรายการจากสถานีวิทยุโทรทัศน์ ได้ระบุเรื่องที่ต้องการให้สถานีวิทยุโทรทัศน์แห่งประเทศไทย ส่วนภูมิภาคดำเนินการ เช่น ควรเพิ่มรูปแบบรายการเพื่อความหลากหลาย เช่น วาไรตี้ เกมโชว์ บันเทิง ตลก ความสวยงาม การทำอาหาร เป็นต้น (ร้อยละ 39.0) และควรมีการนำเสนอเนื้อหารายการที่เน้นความรวดเร็ว ทันต่อเหตุการณ์ ตามกระแสสังคม (ร้อยละ 29.3) เป็นต้น



การสำรวจครั้งนี้ มีผู้ตอบสัมภาษณ์เป็นหญิงร้อยละ 50.7 และชายร้อยละ 49.3 มีอายุ 15 - 19 ปีร้อยละ 7.9 อายุ 20 - 29 ปีร้อยละ 12.9 อายุ 30 - 39 ปีร้อยละ 17.4 อายุ 40 - 49 ปีร้อยละ 20.7 อายุ 50 - 59 ปีร้อยละ 22.1 และอายุตั้งแต่ 60 ปีขึ้นไปร้อยละ 19.0 มีการศึกษาประถมศึกษาหรือต่ำกว่า/ไม่เคยเรียนร้อยละ 34.2 มัธยมศึกษาตอนต้นร้อยละ 20.5 มัธยมศึกษาตอนปลาย/ปวช. ร้อยละ 24.8 ปวส./ปวท./อนุปริญญาร้อยละ 7.6 และปริญญาตรีหรือสูงกว่าร้อยละ 12.9 ประกอบอาชีพเป็นข้าราชการ พนักงานหรือลูกจ้างของรัฐ/พนักงานรัฐวิสาหกิจร้อยละ 7.3 พนักงาน/ลูกจ้างเอกชนร้อยละ 14.3 ค้าขาย/ประกอบธุรกิจส่วนตัวร้อยละ 23.0 เกษตรกรร้อยละ 22.0 รับจ้างทั่วไป/ขับรถรับจ้าง/กรรมกรร้อยละ 11.9 นักเรียน/นักศึกษาร้อยละ 8.1ว่างงาน/ไม่มีงานทำร้อยละ 1.5 อื่น ๆ เช่น พ่อบ้าน/แม่บ้าน ข้าราชการบำนาญ ชรา เป็นต้น ร้อยละ 11.9 รายได้ของครัวเรือนเฉลี่ยต่อเดือนต่ำกว่า 10,001 บาท ร้อยละ 24.2 รายได้ฯ 10,001 - 30,000 บาทร้อยละ 58.0 รายได้ฯ 30,001 - 50,000 บาทร้อยละ 13.8 และรายได้ฯ มากกว่า 50,000 บาทร้อยละ 4.0
