

รายงานผลการสำรวจ
ความคิดเห็นของประชาชนต่อการปรับเปลี่ยนการใช้ชีวิตวิถีใหม่
(NEW NORMAL LIFE) พ.ศ. 2563



สำนักงานสถิติแห่งชาติ
กระทรวงดิจิทัลเพื่อเศรษฐกิจและสังคม
www.nso.go.th

รายงานผลการสำรวจ
ความคิดเห็นของประชาชนต่อการปรับเปลี่ยนการใช้ชีวิตวิถีใหม่
(NEW NORMAL LIFE) พ.ศ. 2563

หน่วยงานเจ้าของเรื่อง



สำนักงานกกต.แห่งชาติ

กลุ่มสถิติเพื่อการบริหารงานภาครัฐ 1 กองสถิติสาธารณมติ

สำนักงานสถิติแห่งชาติ กระทรวงดิจิทัลเพื่อเศรษฐกิจและสังคม

โทรศัพท์ 0 2143 1339 ต่อ 21271-3 โทรสาร 0 2143 8138

ไปรษณีย์อิเล็กทรอนิกส์ E-mail : popinion@nso.go.th

คำนำ

สำนักงานสถิติแห่งชาติได้ดำเนินการสำรวจความคิดเห็นของประชาชนต่อการปรับเปลี่ยนการใช้วิถีชีวิตใหม่ (NEW NORMAL LIFE) พ.ศ. 2563 เพื่อศึกษาการปรับเปลี่ยนการใช้วิถีชีวิตของประชาชนคนไทยในสถานการณ์ที่มีการแพร่ระบาดของโรคไวรัสโคโรนา (COVID-2019) และผลกระทบด้านรายได้รวมถึงความเชื่อมั่นของประชาชนต่อมาตรการการป้องกันและการแก้ไขปัญหาการแพร่ระบาดของโรคไวรัสโคโรนา (COVID-2019) และความสุขในการดำรงชีวิตของประชาชน ทั้งนี้ผลการสำรวจดังกล่าวจะเป็นข้อเสนอแนะเชิงนโยบายต่อรัฐบาลและหน่วยงานที่เกี่ยวข้องใช้ในการติดตามประเมินผล และวางแผนการแก้ไขปัญหาดังกล่าวต่อไป

สรุปผล



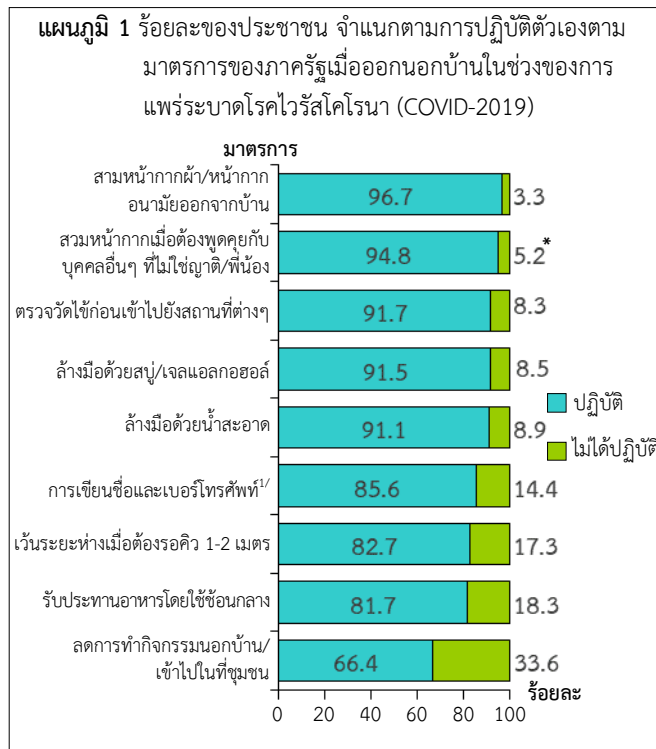
การสำรวจความคิดเห็นของประชาชนต่อการปรับเปลี่ยนการใช้ชีวิตวิถีใหม่ (NEW NORMAL LIFE) พ.ศ. 2563

กระทรวงดิจิทัลเพื่อเศรษฐกิจและสังคม โดยสำนักงานสถิติแห่งชาติได้ดำเนินการสำรวจความคิดเห็นของประชาชนต่อการปรับเปลี่ยนการใช้ชีวิตวิถีใหม่ พ.ศ. 2563 เพื่อจัดทำข้อเสนอแนะเชิงนโยบายต่อรัฐบาลและหน่วยงานที่เกี่ยวข้อง (เช่น กระทรวงสาธารณสุข กระทรวงดิจิทัลเพื่อเศรษฐกิจและสังคม กระทรวงการท่องเที่ยวและกีฬา เป็นต้น) นำใช้ในการติดตามประเมินผล และวางแผนการแก้ไขปัญหาต่อไป

การสำรวจครั้งนี้ใช้แผนการสุ่มตัวอย่างแบบ Stratified three – stage Sampling โดยสอบถามประชาชนที่มีอายุตั้งแต่ 15 ปีขึ้นไปทั่วประเทศ ซึ่งมีประชาชนตกเป็นตัวอย่างทั้งสิ้นจำนวน 6,970 คน ระหว่างวันที่ 5-9 ตุลาคม 2563 ซึ่งสรุปผลการสำรวจที่สำคัญได้ ดังนี้

1. การปรับเปลี่ยนการใช้ชีวิตเมื่อออกนอกบ้าน

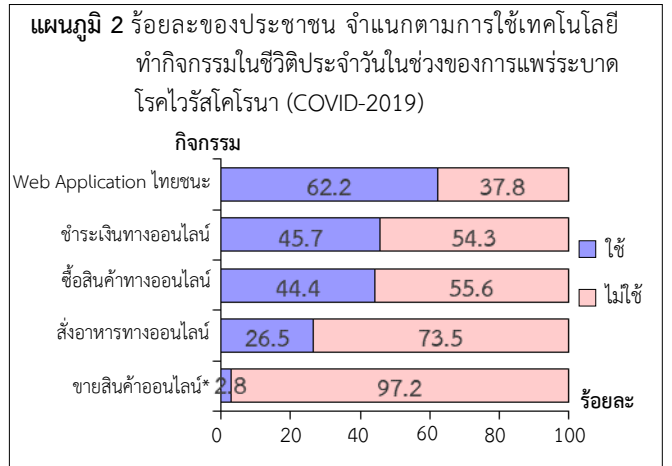
ประชาชนสูงกว่าร้อยละ 91 ได้ปฏิบัติตามมาตรการของภาครัฐ คือ การสวมหน้ากากผ้า/หน้ากากอนามัยออกจากบ้าน (ร้อยละ 96.7) สวมหน้ากากเมื่อต้องพูดคุยกับบุคคลอื่นที่ไม่ใช่ญาติ/พี่น้อง (ร้อยละ 94.8) ตรวจวัดไข้ก่อนเข้าไปยังสถานที่ต่างๆ (ร้อยละ 91.7) ล้างมือด้วยสบู่/เจลแอลกอฮอล์ (ร้อยละ 91.5) และล้างมือด้วยน้ำสะอาด (ร้อยละ 91.1)



หมายเหตุ : 1/ ไม่ใช่ Web Application ไทยชนะ
* ปฏิบัติเป็นบางครั้ง

2. การใช้เทคโนโลยีทำกิจกรรมในชีวิตประจำวัน

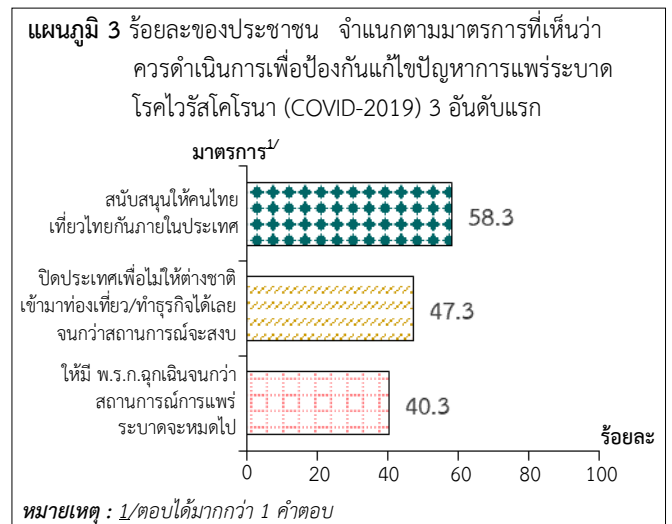
ประชาชนร้อยละ 62.2 ได้ใช้ Web Application ไทยชนะ สแกนเข้าออกห้าง/ร้านมากที่สุด รองลงมา ชำระเงินผ่านทางออนไลน์แทนการชำระด้วยเงินสด (ร้อยละ 45.7) ซื้อสินค้าออนไลน์ (ร้อยละ 44.4) ซื้ออาหารออนไลน์ (ร้อยละ 26.4) ส่วนประชาชนกลุ่มผู้ได้รับผลกระทบด้านรายได้ใช้การขายสินค้าออนไลน์ (ร้อยละ 2.8) เพื่อเป็นอีกวิธีหนึ่งในการแก้ไขปัญหาจากผลกระทบด้านรายได้



หมายเหตุ : * เฉพาะกลุ่มที่ได้รับผลกระทบด้านรายได้

3. มาตรการ/แนวทางการป้องกัน/แก้ไขปัญหาการแพร่ระบาดของโรคไวรัสโคโรนา (COVID-2019)

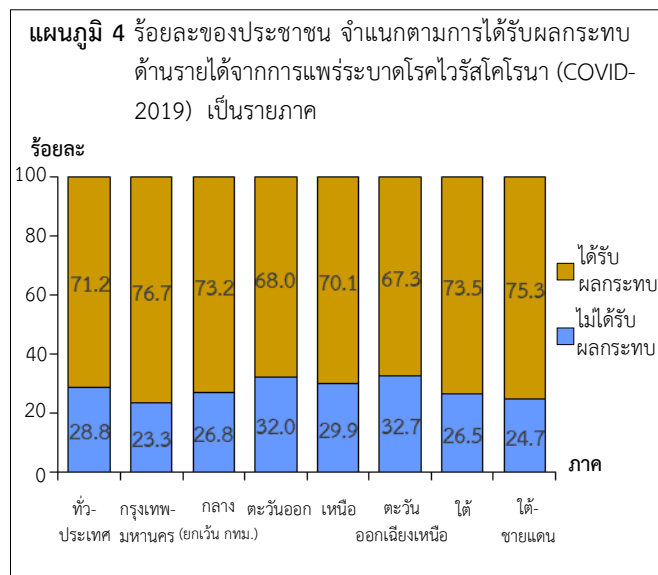
ประชาชนระบุว่ามาตรการ/แนวทางที่รัฐบาลควรดำเนินการ 3 อันดับแรก คือ สนับสนุนให้คนไทยเที่ยวไทยกันภายในประเทศ (ร้อยละ 58.3) ปิดประเทศเพื่อไม่ให้ต่างชาติเข้ามาท่องเที่ยว/ทำธุรกิจได้เลยจนกว่าสถานการณ์จะสงบ (ร้อยละ 47.3) และให้มี พ.ร.ก.ฉุกเฉินจนกว่าสถานการณ์การแพร่ระบาดจะหมดไป (ร้อยละ 40.3)



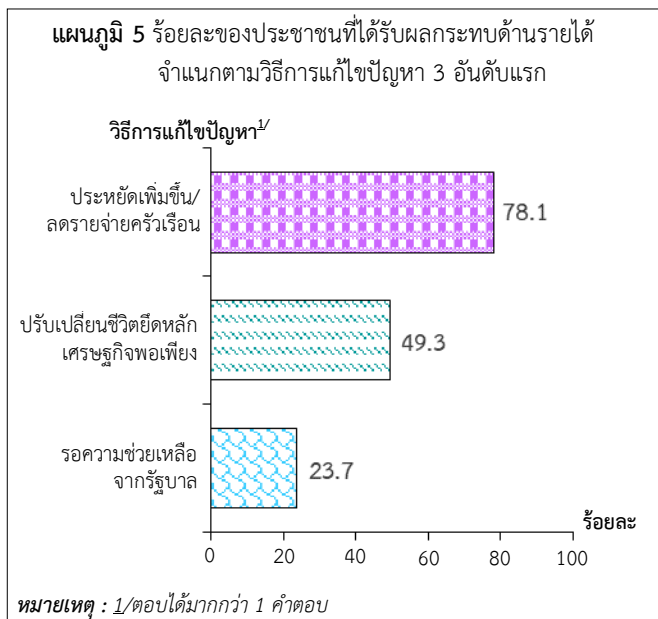
หมายเหตุ : 1/ตอบได้มากกว่า 1 คำตอบ

4. การได้รับผลกระทบด้านรายได้จากสถานการณ์การแพร่ระบาดของโรคไวรัสโคโรนา (COVID-2019)

ประชาชนร้อยละ 71.2 ระบุว่าได้รับผลกระทบด้านรายได้ และร้อยละ 28.8 ระบุว่าไม่ได้รับผลกระทบ โดยประชาชนในกรุงเทพมหานคร ร้อยละ 76.7 ระบุว่าได้รับผลกระทบ สูงกว่าภาคอื่น รองลงมา ภาคใต้ชายแดน (ร้อยละ 75.3) ภาคกลาง (ร้อยละ 73.2) และภาคเหนือ (ร้อยละ 70.1) ส่วนภาคตะวันออกเฉียงเหนือ มีร้อยละ 68.0 และร้อยละ 67.3 ตามลำดับ

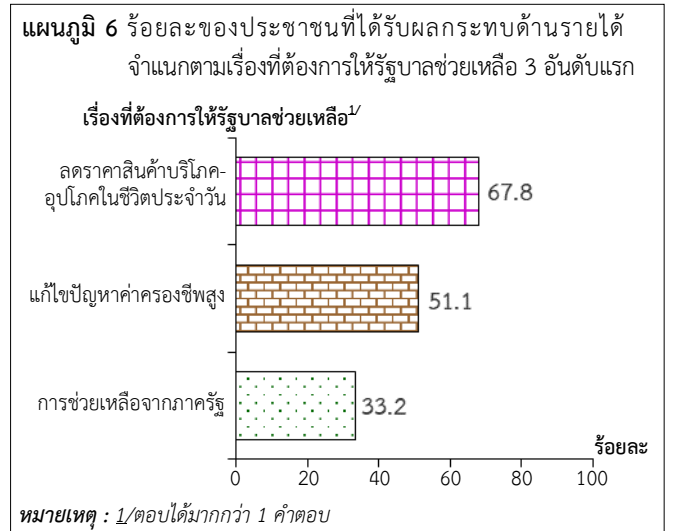


สำหรับวิธีการแก้ปัญหาของประชาชนที่ได้รับผลกระทบด้านรายได้จากสถานการณ์การแพร่ระบาดของโรคไวรัสโคโรนา 3 อันดับแรก คือ ประหยัดเพิ่มขึ้น/ลดรายจ่ายครัวเรือน (ร้อยละ 78.1) ปรับเปลี่ยนชีวิตวิถีหลักเศรษฐกิจพอเพียง (ร้อยละ 49.3) และรอความช่วยเหลือจากรัฐบาล (ร้อยละ 23.7)



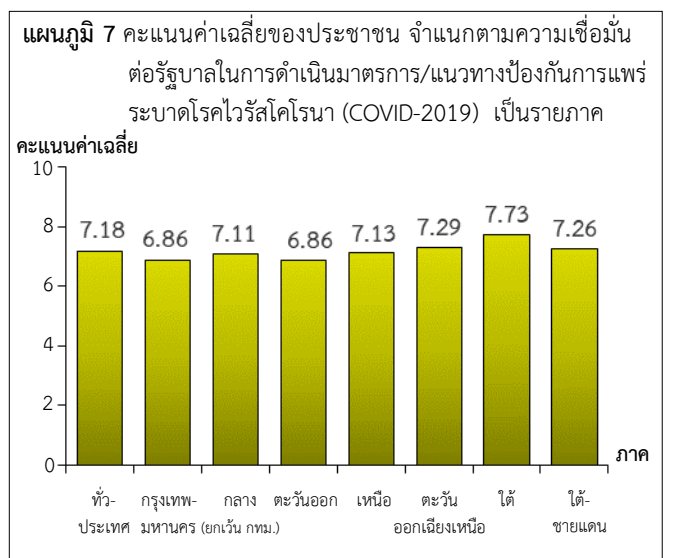
5. ความต้องการให้รัฐบาลช่วยเหลือ

ประชาชนที่ได้รับผลกระทบด้านรายได้จากสถานการณ์การแพร่ระบาดของโรคไวรัสโคโรนา ระบุว่าเรื่องที่ต้องการให้รัฐบาลช่วยเหลือ 3 อันดับแรก คือ ลดราคาสินค้าบริโภคอุปโภคในชีวิตประจำวัน (ร้อยละ 67.8) แก้ไขปัญหาค่าครองชีพสูง (ร้อยละ 51.1) และการช่วยเหลือจากรัฐ (ร้อยละ 33.2)



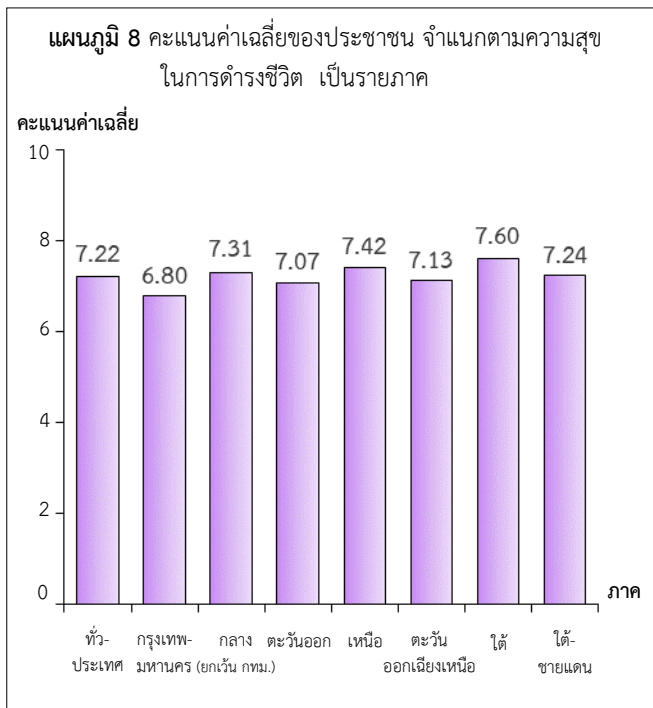
6. ความเชื่อมั่นต่อรัฐบาลในการดำเนินมาตรการ/แนวทางการป้องกันการแพร่ระบาดของโรคไวรัสโคโรนา (COVID-2019)

ประชาชนให้คะแนนความเชื่อมั่นต่อมาตรการฯ อยู่ที่คะแนนเฉลี่ย 7.18 คะแนน (คะแนนเต็ม 10 คะแนน) โดยประชาชนภาคใต้ให้คะแนนความเชื่อมั่นฯ สูงกว่าภาคอื่น (7.73 คะแนน) รองลงมาคือ ภาคตะวันออกเฉียงเหนือ (7.29 คะแนน) ภาคใต้ชายแดน (7.26 คะแนน) ภาคเหนือ (7.13 คะแนน) และภาคกลาง (7.11 คะแนน) ขณะที่กรุงเทพมหานคร และภาคตะวันออกเฉียงเหนือมีความเชื่อมั่นฯ ในสัดส่วนเท่ากัน (6.86 คะแนน)



7. ความสุขในการดำรงชีวิต

ประชาชนให้คะแนนความสุขในการดำรงชีวิต อยู่ที่คะแนนเฉลี่ย 7.22 คะแนน (คะแนนเต็ม 10 คะแนน) โดยประชาชนภาคใต้ให้คะแนนความสุขสูงกว่าภาคอื่น (7.60 คะแนน) รองลงมาคือ ภาคเหนือ (7.42 คะแนน) ภาคกลาง (7.31 คะแนน) ภาคใต้ชายแดน (7.24) ภาคตะวันออกเฉียงเหนือ (7.13 คะแนน) และภาคตะวันออก (7.07 คะแนน) ขณะที่กรุงเทพมหานครให้คะแนน 6.80 คะแนน



8. ข้อมูลทั่วไปของประชาชนผู้ตอบสัมภาษณ์

ผู้ตอบสัมภาษณ์ ร้อยละ 47.3 เป็นชาย และร้อยละ 52.7 เป็นหญิง มีอายุในช่วง 15-29 ปี ร้อยละ 10.9 ช่วงอายุ 30-39 ปี ร้อยละ 15.7 ช่วงอายุ 40-49 ปี ร้อยละ 22.7 ช่วงอายุ 50-59 ปี ร้อยละ 25.9 ช่วงอายุ 60-75 ปี ร้อยละ 21.1 ช่วงอายุมากกว่า 75 ปี ร้อยละ 3.7 การศึกษาของผู้ตอบสัมภาษณ์ ร้อยละ 2.6 เป็นผู้ไม่ได้รับการศึกษา ร้อยละ 42.4 ประถมศึกษา ร้อยละ 15.6 มัธยมศึกษาตอนต้น ร้อยละ 17.6 มัธยมศึกษาตอนปลาย/ปวช. ร้อยละ 17.6 อนุปริญญา/ปวส./ปวส./ปวท.หรือเทียบเท่า ร้อยละ 6.5 ปริญญาตรี ร้อยละ 1.8 สูงกว่าปริญญาตรี ร้อยละ 0.1 อื่นๆ อาชีพของผู้ตอบสัมภาษณ์ ร้อยละ 3.8 เป็นข้าราชการ ร้อยละ 0.2 พนักงานรัฐวิสาหกิจ ร้อยละ 3.4 พนักงานราชการหรือลูกจ้างของรัฐ/ลูกจ้างรัฐวิสาหกิจ ร้อยละ 14.0 พนักงาน/ลูกจ้างเอกชน ร้อยละ 26.5 ค่าขาย/ประกอบธุรกิจส่วนตัว ร้อยละ 20.0 เกษตรกร ร้อยละ 10.8 รับจ้างทั่วไป/กรรมกร ร้อยละ 2.5 นักเรียน/นักศึกษา ร้อยละ 15.5 ไม่ต้องทำงาน (พ่อบ้าน/แม่บ้าน เกษียณอายุ เป็นต้น) และร้อยละ 3.3 ว่างาน/ไม่มีงานทำ รายได้ของผู้ตอบสัมภาษณ์ ร้อยละ 6.3 ไม่มีรายได้ ร้อยละ 9.5 น้อยกว่า 3,000 บาท ร้อยละ 15.0 ช่วง 3,000-5,000 บาท ร้อยละ 14.4 ช่วง 5,001-7,000 บาท ร้อยละ 19.2 ช่วง 7,001-10,000 บาท ร้อยละ 16.2 ช่วง 10,001-15,000 บาท ร้อยละ 8.6 ช่วง 15,001-20,000 บาท ร้อยละ 4.0 ช่วง 20,001-25,000 บาท และร้อยละ 6.8 มากกว่า 25,000 บาท

สารบัญ

	หน้า
คำนำ.....	ค
บทสรุปสำหรับผู้บริหาร.....	ง
สารบัญ.....	ช
สารบัญแผนภูมิ.....	ช
สารบัญตาราง.....	ฉ
บทที่ 1 บทนำ	
1.1 ความเป็นมา.....	1
1.2 วัตถุประสงค์.....	1
1.3 การนำข้อมูลไปใช้ประโยชน์.....	1
บทที่ 2 ระเบียบวิธีสถิติ	
2.1 คุ่มรวม.....	2
2.2 แผนการเลือกตัวอย่าง.....	2
2.3 เครื่องมือและวิธีการในการเก็บรวบรวมข้อมูล.....	3
2.4 คาบเวลาการปฏิบัติงานเก็บรวบรวมข้อมูล.....	3
2.5 ระดับการนำเสนอผล.....	3
2.6 การประมวลผล.....	3
บทที่ 3 สรุปผลการสำรวจ	
3.1 การปรับเปลี่ยนรูปแบบการใช้ชีวิตวิถีใหม่.....	4
3.2 การใช้เทคโนโลยีเพื่อลดการสัมผัสเชื้อโรคไวรัสโคโรนา (COVID-2019).....	10
3.3 มาตรการ/แนวทางการป้องกันและแก้ไขปัญหาการแพร่ระบาดโรคไวรัสโคโรนา..... (COVID-2019).....	16
3.4 ผลกระทบด้านรายได้จากสถานการณ์การแพร่ระบาดโรคไวรัสโคโรนา..... (COVID-2019).....	17
3.5 ความเชื่อมั่นต่อรัฐบาลในการดำเนินมาตรการ/แนวทางการป้องกันการแพร่ระบาด... โรคไวรัสโคโรนา (COVID-2019).....	19
3.6 ความสุขในการดำรงชีวิตของประชาชน.....	20
3.7 ข้อมูลทั่วไปของประชาชนผู้ตอบสัมภาษณ์.....	21

สารบัญแผนภูมิ

			หน้า
แผนภูมิ	1	ร้อยละของประชาชน จำแนกตามการปรับเปลี่ยนรูปแบบการใช้ชีวิตวิถีใหม่เมื่ออยู่กับครอบครัว	4
แผนภูมิ	2	ร้อยละของประชาชน จำแนกตามการปรับเปลี่ยนรูปแบบการใช้ชีวิตวิถีใหม่เมื่อออกนอกบ้านไปทำงาน	6
แผนภูมิ	3	ร้อยละของประชาชน จำแนกตามการทำกิจกรรมนอกบ้าน/การเข้าไปในที่ชุมชน เป็นรายภาค	9
แผนภูมิ	4	ร้อยละของประชาชน จำแนกตามการดูแลรักษาความสะอาดที่อยู่อาศัย/ที่ทำงาน เป็นรายภาค	9
แผนภูมิ	5	ร้อยละของประชาชน จำแนกตามมาตรการ/แนวทางการป้องกันและแก้ไขปัญหาการแพร่ระบาดของโรคไวรัสโคโรนา (COVID-2019)	16
แผนภูมิ	6	ร้อยละของประชาชน จำแนกตามการได้รับผลกระทบด้านรายได้จากสถานการณ์การแพร่ระบาดของโรคไวรัสโคโรนา (COVID-2019)	17
แผนภูมิ	7	ร้อยละของประชาชนที่ได้รับผลกระทบด้านรายได้จากสถานการณ์การแพร่ระบาดของโรคไวรัสโคโรนา (COVID-2019) จำแนกตามเรื่องที่ต้องการให้รัฐบาลช่วยเหลือ	18

สารบัญตาราง

			หน้า
ตาราง	1	ร้อยละของประชาชน จำแนกตามการปรับเปลี่ยนรูปแบบการใช้ชีวิตวิถีใหม่เมื่ออยู่กับครอบครัว เป็นรายภาค	5
ตาราง	2	ร้อยละของประชาชน จำแนกตามการปรับเปลี่ยนรูปแบบการใช้ชีวิตวิถีใหม่เมื่อนอกบ้านไปทำงาน เป็นรายภาค	7
ตาราง	3	ร้อยละของประชาชน จำแนกตามการปรับเปลี่ยนรูปแบบการใช้ชีวิตวิถีใหม่โดยการสวมหน้ากากเมื่อต้องพูดคุยกับบุคคลอื่นๆ ที่ไม่ใช่ญาติ/พี่น้อง เป็นรายภาค	8
ตาราง	4	ร้อยละของประชาชน จำแนกตามการใช้ web application ไทยชนะในการสแกนเข้าออกห้าง/ร้านค้า เป็นรายภาค	10
ตาราง	5	ร้อยละของประชาชนที่ไม่ได้ใช้ web application ไทยชนะในการสแกนเข้าออกห้าง/ร้านค้า จำแนกตามการได้เขียนชื่อ และเบอร์โทรศัพท์ทิ้งไว้ เป็นรายภาค	11
ตาราง	6	ร้อยละของประชาชนที่เป็นนักเรียน/นักศึกษา จำแนกตามการได้ใช้ระบบการเรียนการสอนออนไลน์ เป็นรายภาค	12
ตาราง	7	ร้อยละของประชาชน จำแนกตามการใช้เทคโนโลยีจ่ายเงินแทนการใช้เงินสด เพื่อลดการสัมผัสเชื้อโรค เป็นรายภาค	13
ตาราง	8	ร้อยละของประชาชน จำแนกตามการสั่งซื้ออาหารผ่านช่องทางออนไลน์ในช่วงการแพร่ระบาดของโรคไวรัสโคโรนา (COVID-2019) เป็นรายภาค	14
ตาราง	9	ร้อยละของประชาชน จำแนกตามการสั่งซื้อสินค้าผ่านช่องทางออนไลน์ ในช่วงการแพร่ระบาดของโรคไวรัสโคโรนา (COVID-2019) เป็นรายภาค	15
ตาราง	10	ร้อยละของประชาชน จำแนกตามมาตรการ/แนวทางการป้องกันและแก้ไขปัญหาการแพร่ระบาดของโรคไวรัสโคโรนา (COVID-2019) เป็นรายภาค	16
ตาราง	11	ร้อยละของประชาชน จำแนกตามการได้รับผลกระทบด้านรายได้จากสถานการณ์การแพร่ระบาดของโรคไวรัสโคโรนา (COVID-2019) เป็นรายภาค	17
ตาราง	12	ร้อยละของประชาชนที่ได้รับผลกระทบด้านรายได้ จำแนกตามเรื่องที่ต้องการให้รัฐบาลช่วยเหลือ เป็นรายภาค	19
ตาราง	13	ร้อยละของประชาชน จำแนกตามคะแนนความเชื่อมั่นต่อรัฐบาลในการดำเนินมาตรการ/แนวทางการป้องกันการแพร่ระบาดของโรคไวรัสโคโรนา (COVID-2019) เป็นรายภาค	20
ตาราง	14	ร้อยละของประชาชน จำแนกตามคะแนนความสุขในการดำรงชีวิต เป็นรายภาค	20
ตาราง	15	ร้อยละของประชาชนผู้ตอบสัมภาษณ์ จำแนกตามลักษณะทางประชากร/สังคม/เศรษฐกิจ เป็นรายภาค	21

บทที่ 1

บทนำ

1.1 ความเป็นมา

จากสถานการณ์การแพร่ระบาดของโรคไวรัสโคโรนา (COVID -2019) ทั่วโลก ซึ่งประเทศไทยได้เผชิญกับการแพร่ระบาดของเชื้อโรคดังกล่าว โดยส่งผลกระทบต่อ การดำเนินชีวิตของประชาชน ทั้งในด้านวิถีชีวิต การทำงาน การดำเนินชีวิตประจำวันซึ่งต้องปรับเปลี่ยนพฤติกรรมของผู้คนในช่วงของการแพร่ระบาดของโรคไวรัสโคโรนา (COVID-2019) ดังนั้นวิถีชีวิตใหม่จึงเป็นแนวทางที่หลายคนต้องปรับเปลี่ยนพฤติกรรม ทั้งการใส่หน้ากาก เพื่อป้องกันโรค การเว้นระยะห่างระหว่างกัน และการล้างมือให้บ่อยขึ้น ฯลฯ เพื่อป้องกันตนเองและผู้อื่นให้ดำเนินชีวิตได้เป็นปกติ และการจะก้าวผ่านพ้นจากการแพร่ระบาดของเชื้อโรคดังกล่าวได้ ประชาชนคนไทยจะต้องปฏิบัติตามมาตรการของภาครัฐอย่างจริงจังเพื่อไม่ให้มีการระบาดรอบใหม่ในประเทศไทยเกิดขึ้น

ในการนี้ สำนักงานสถิติแห่งชาติจึงได้ดำเนินการจัดทำโครงการสำรวจความคิดเห็นของประชาชนต่อการปรับเปลี่ยนการใช้วิถีชีวิตใหม่ (NEW NORMAL LIFE) พ.ศ. 2563 เพื่อนำผลจากการสำรวจเป็นข้อเสนอแนะเชิงนโยบายต่อรัฐบาลและหน่วยงานที่เกี่ยวข้อง (เช่น กระทรวงสาธารณสุข กระทรวงดิจิทัลเพื่อเศรษฐกิจและสังคม กระทรวงการท่องเที่ยว เป็นต้น) ใช้ในการติดตามประเมินผล และวางแผนการแก้ไขปัญหาดังกล่าวต่อไป

1.2 วัตถุประสงค์

เพื่อรวบรวมข้อมูลความคิดเห็นเกี่ยวกับ

1. การปฏิบัติตามมาตรการของรัฐบาลในการป้องกันการแพร่ระบาดของโรคไวรัสโคโรนา (COVID-2019)
2. การใช้เทคโนโลยีเพื่อลดการสัมผัสเชื้อโรค เช่น การเรียนการสอน การซื้อขายสินค้า และการใช้ Application ไทยชนะของภาครัฐ เป็นต้น
3. ผลกระทบด้านรายได้ของประชาชนจากสถานการณ์การแพร่ระบาดของโรคไวรัสโคโรนา (COVID-2019) และความต้องการให้รัฐบาลช่วยเหลือ
4. ความเชื่อมั่นต่อรัฐบาลในมาตรการ/แนวทางการป้องกันการแพร่ระบาดของโรคไวรัสโคโรนา (COVID-2019)
5. ความสุขในการดำรงชีวิตของประชาชน

1.3 การนำข้อมูลไปใช้ประโยชน์

ภาครัฐ : รัฐบาล และหน่วยงานที่เกี่ยวข้องใช้ในการติดตาม ประเมินมาตรการในการปฏิบัติตัวของประชาชนเป็นไปตามที่กำหนดเพียงใด และเพื่อใช้วางแผนให้ประชาชนได้ปฏิบัติตัวได้อย่างถูกต้องตามมาตรการของภาครัฐ

ประชาชน : สะท้อนเรื่องที่ต้องการให้รัฐบาลเข้ามาช่วยเหลือได้ตรงกับความต้องการของประชาชน

บทที่ 2 ระเบียบวิธีสถิติ

2.1 คุ่มรวม

ตามกรอบการสำรวจ กำหนดให้คุ่มรวมคือประชาชนที่มีอายุตั้งแต่ 15 ปีขึ้นไปในครัวเรือนส่วนบุคคลทั่วประเทศ การสำรวจครั้งนี้ ไม่รวมผู้ที่อาศัยอยู่ในครัวเรือนคนงานที่มีคนงานมาอาศัยอยู่รวมกันในสถานที่ที่นายจ้างจัดหาให้โดยไม่เสียค่าที่พัก รวมทั้งผู้ที่อาศัยอยู่ในครัวเรือนสถาบัน เช่น เรือนจำ ค่ายทหาร โรงแรม วัด หอพักนักเรียนนักศึกษา เป็นต้น

2.2 แผนการเลือกตัวอย่าง

การสำรวจครั้งนี้เป็นการสำรวจด้วยตัวอย่าง โดยใช้แผนการเลือกตัวอย่างแบบ Stratified Three-stage Sampling ซึ่งกำหนดให้เขตแดนนับ (EA) เป็นหน่วยตัวอย่างขั้นที่หนึ่ง ครัวเรือนส่วนบุคคลที่มีสมาชิกอายุตั้งแต่ 15 ปีขึ้นไปเป็นหน่วยตัวอย่างขั้นที่สอง และสมาชิกที่มีอายุตั้งแต่ 15 ปีขึ้นไปในครัวเรือนส่วนบุคคลเป็นหน่วยตัวอย่างขั้นที่สาม

2.2.1 การจัดสรรตาม

กำหนดให้กรุงเทพมหานคร ภาคกลาง (ไม่รวมกรุงเทพมหานคร) ภาคตะวันออก ภาคเหนือ ภาคตะวันออกเฉียงเหนือ ภาคใต้ ภาคใต้ชายแดน เป็นสรรตาม

2.2.2 ขนาดตัวอย่าง

ในแต่ละสรรตาม (ยกเว้นภาคใต้ชายแดน) กำหนด EA ตัวอย่าง จำนวน 100 EA ส่วนภาคใต้ชายแดน กำหนด EA ตัวอย่าง จำนวน 97 EA และกำหนดครัวเรือนส่วนบุคคลตัวอย่างที่มีสมาชิกอายุตั้งแต่ 15 ปีขึ้นไป EA ละ 10 ครัวเรือน ในแต่ละครัวเรือนส่วนบุคคลตัวอย่าง กำหนดให้สมาชิกอายุตั้งแต่ 15 ปีขึ้นไป 1 คน เป็นผู้ให้ข้อมูล ได้ขนาดตัวอย่าง ดังตาราง

ภาค	ขนาดตัวอย่าง		
	EA	ครัวเรือน	ประชาชนที่มีอายุ 15 ปีขึ้นไป
1. กรุงเทพมหานคร	100	1,000	1,000
2. กลาง (ไม่รวม กทม.)	100	1,000	1,000
3. ตะวันออก	100	1,000	1,000
4. เหนือ	100	1,000	1,000
5. ตะวันออกเฉียงเหนือ	100	1,000	1,000
6. ใต้	100	1,000	1,000
7. ใต้ชายแดน	97	970	970
รวมทั่วประเทศ	697	6,970	6,970

2.2.3 วิธีการเลือกหน่วยตัวอย่าง

- **หน่วยตัวอย่างขั้นที่หนึ่ง** กำหนดให้ EA เป็นหน่วยตัวอย่างขั้นที่หนึ่ง โดยในแต่ละสตราตัมได้ทำการเลือก EA ตัวอย่าง อย่างอิสระต่อกัน โดยให้ความน่าจะเป็นในการเลือกเป็นปฏิภาคกับจำนวนครัวเรือนทั้งสิ้นของ EA นั้น ๆ
- **หน่วยตัวอย่างขั้นที่สอง** ในแต่ละ EA ตัวอย่าง ได้ทำการเลือกครัวเรือนส่วนบุคคลตัวอย่างที่มีสมาชิกอายุตั้งแต่ 15 ปีขึ้นไป ด้วยวิธีการเลือกตัวอย่างแบบมีระบบ EA ละ 10 ครัวเรือน
- **หน่วยตัวอย่างขั้นที่สาม** ในแต่ละครัวเรือนส่วนบุคคลตัวอย่างที่มีสมาชิกอายุตั้งแต่ 18 ปีขึ้นไป ได้ทำการเลือกสมาชิกตัวอย่างที่มีอายุตั้งแต่ 15 ปีขึ้นไป ด้วยวิธีการเลือกตัวอย่างแบบสุ่มอย่างง่าย ครัวเรือนละ 1 คน เพื่อทำการสัมภาษณ์ในรายละเอียด

2.3 เครื่องมือและวิธีการในการเก็บรวบรวมข้อมูล

การสำรวจครั้งนี้ใช้แบบสอบถามเป็นเครื่องมือในการเก็บรวบรวมข้อมูล โดยเก็บรวบรวมข้อมูลรายละเอียดตามแบบสอบถามด้วยวิธีการสัมภาษณ์หน่วยตัวอย่างซึ่งเป็นประชาชนอายุตั้งแต่ 15 ปีขึ้นไป แล้วบันทึกข้อมูลด้วยเครื่อง Tablet

2.4 คาบเวลาการปฏิบัติงานเก็บรวบรวมข้อมูล

ปฏิบัติงานเก็บรวบรวมข้อมูลระหว่างวันที่ 5 – 9 ตุลาคม พ.ศ. 2563

2.5 ระดับการนำเสนอผล

กำหนดให้การนำเสนอผลการสำรวจเป็นระดับภาค (กรุงเทพมหานคร ภาคกลาง (ไม่รวมกรุงเทพมหานคร) ภาคตะวันออก ภาคเหนือ ภาคตะวันออกเฉียงเหนือ ภาคใต้ และภาคใต้ชายแดน) และระดับทั่วประเทศ

2.6 การประมาณผล

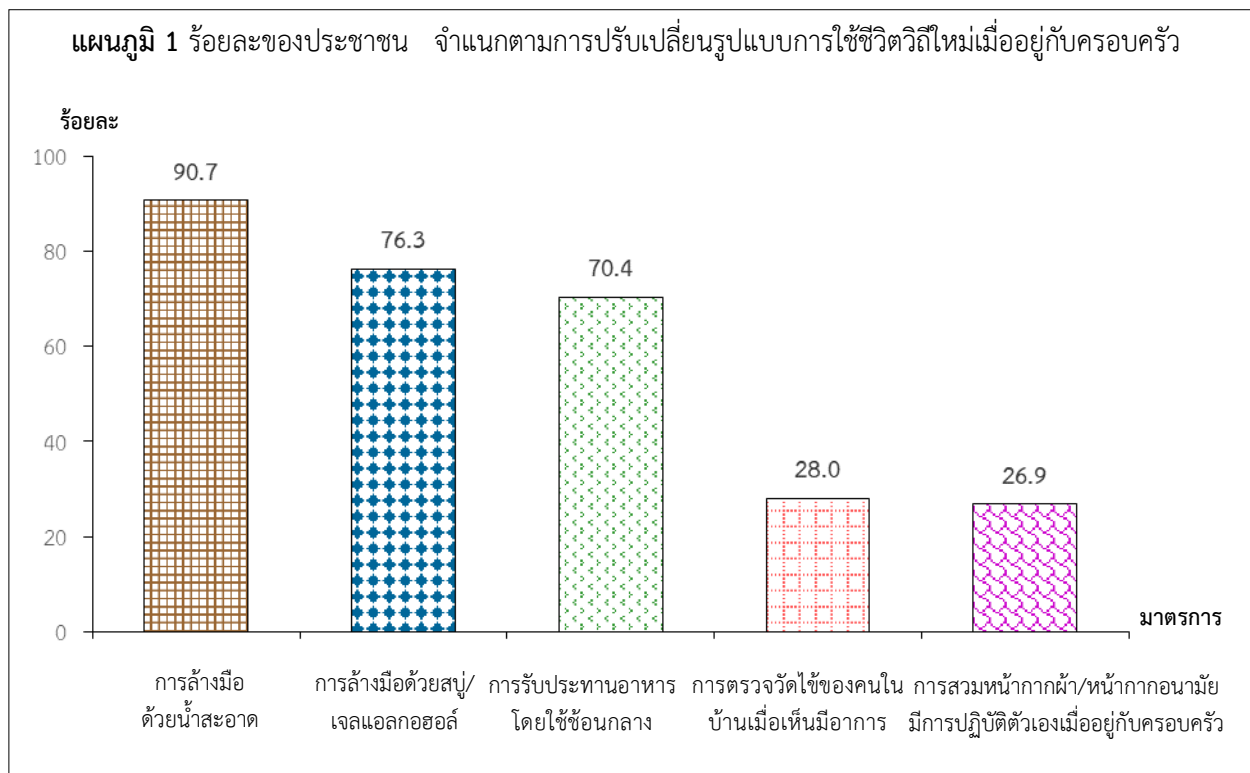
ใช้โปรแกรมสำเร็จรูปทางสถิติในการประมาณผลสำหรับการสำรวจ เพื่อนำเสนอ ค่าร้อยละของผู้ตอบแบบสอบถาม จำแนกตามลักษณะที่ต้องการศึกษา ในระดับภาค และระดับประเทศ โดยมีการถ่วงน้ำหนักตามระดับการนำเสนอผลการสำรวจให้สอดคล้องกับสัดส่วนของจำนวนประชาชนในคุ่มรวม

บทที่ 3 สรุปผลการสำรวจ

3.1 การปรับเปลี่ยนรูปแบบการใช้ชีวิตวิถีใหม่

3.1.1 การใช้ชีวิตเมื่ออยู่กับครอบครัว

การปฏิบัติตัวเองตามมาตรการของภาครัฐเมื่ออยู่กับครอบครัว พบว่า ประชาชนร้อยละ 90.7 ระบุว่า ได้มีปฏิบัติตัวเองด้วยการล้างมือด้วยน้ำสะอาดมากที่สุด รองลงมาคือ การล้างมือด้วยสบู่/เจลแอลกอฮอล์ (ร้อยละ 76.3) และการรับประทานอาหารโดยใช้ช้อนกลาง (ร้อยละ 70.4) ส่วนการตรวจวัดไข้ของคนในบ้านเมื่อเห็นมีอาการ และการสวมหน้ากากผ้า/หน้ากากอนามัยมีการปฏิบัติตัวเองเมื่ออยู่กับครอบครัว มีร้อยละ 28.0 และร้อยละ 26.9 ตามลำดับ



เมื่อพิจารณาเป็นรายภาค พบว่า ประชาชนในทุกภาคประมาณร้อยละ 88-94 ปฏิบัติตามมาตรการของภาครัฐด้วยการล้างมือด้วยน้ำสะอาด ขณะที่ประชาชนในทุกภาคประมาณร้อยละ 71-79 ระบุว่าล้างมือด้วยสบู่/เจลแอลกอฮอล์

ส่วนการสวมหน้ากากผ้า/หน้ากากอนามัย และการตรวจวัดไข้ของคนในบ้านเมื่อเห็นมีอาการ พบว่า ประชาชนในทุกภาคปฏิบัติตัวเองดังกล่าวไม่เกินร้อยละ 31

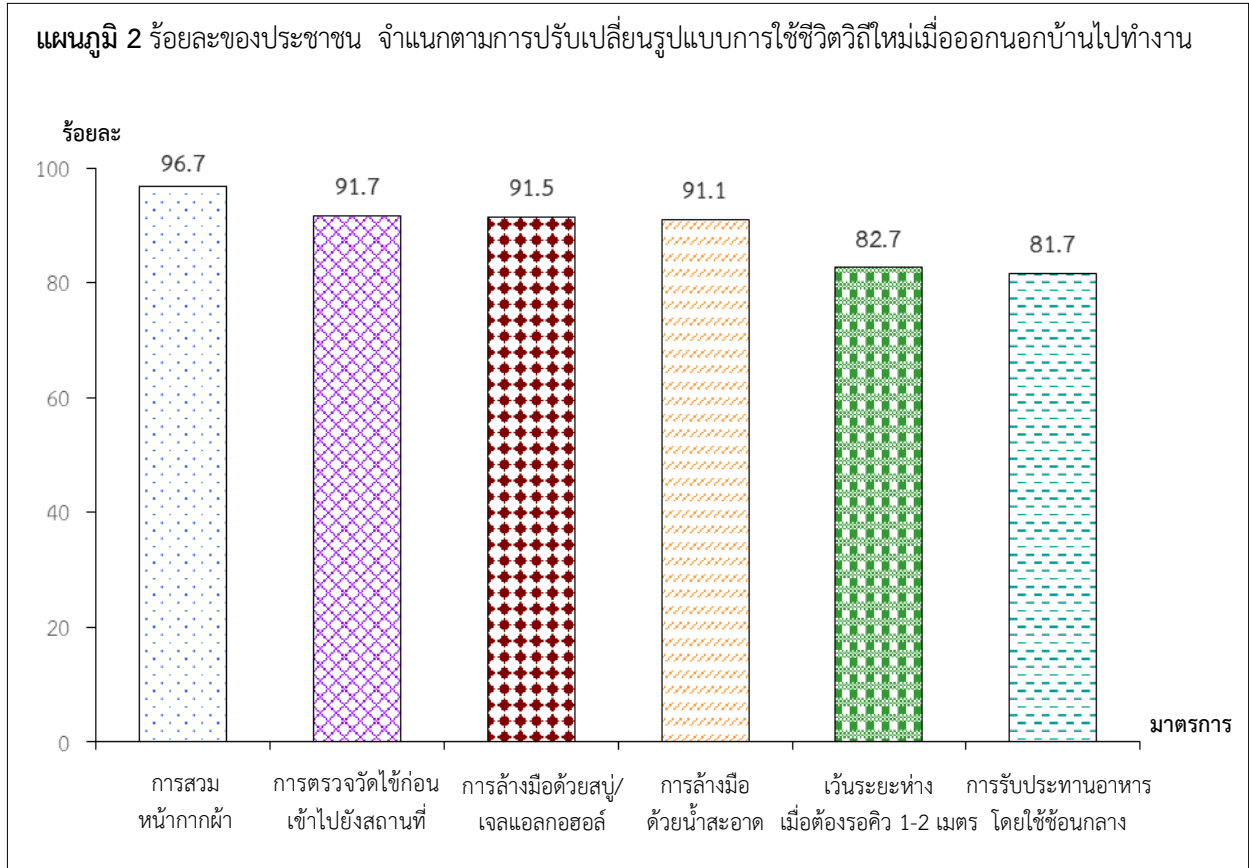
สำหรับการรับประทานอาหารโดยใช้ช้อนกลาง พบว่า ประชาชนภาคใต้ ร้อยละ 93.6 และภาคใต้ชายแดน ร้อยละ 92.6 ระบุว่ามีการปฏิบัติตามมาตรการของภาครัฐดังกล่าว ส่วนภาคตะวันออก ภาคเหนือ และภาคกลางปฏิบัติตามมาตรการของภาครัฐประมาณร้อยละ 71-76 ในขณะที่ประชาชนภาคตะวันออกเฉียงเหนือ และกรุงเทพมหานครปฏิบัติตามมาตรการของภาครัฐ ร้อยละ 52.8 และร้อยละ 68.7

ตาราง 1 ร้อยละของประชาชน จำแนกตามการปรับเปลี่ยนรูปแบบการใช้ชีวิตวิถีใหม่เมื่ออยู่กับครอบครัว เป็นรายภาค

การปฏิบัติตัว	ทั่วประเทศ	ภาค						
		กรุงเทพ- มหานคร	กลาง (ยกเว้น กทม.)	ตะวันออก	เหนือ	ตะวันออก- เฉียงเหนือ	ใต้	ใต้ ชายแดน
➢ การล้างมือด้วยน้ำสะอาด	100.0	100.0	100.0	100.0	100.0	100.0	100.0	100.0
มากที่สุด	18.7	20.6	22.8	14.3	16.3	18.9	13.5	27.1
มาก	39.2	32.1	37.6	37.9	39.4	42.4	44.3	40.3
ปานกลาง	32.8	39.1	29.9	35.8	32.8	32.0	31.5	25.4
น้อย	4.0	3.6	4.6	6.5	3.8	2.6	4.7	3.3
น้อยที่สุด/ไม่ปฏิบัติ	5.3	4.6	5.1	5.5	7.7	4.1	6.0	3.9
➢ การล้างมือด้วยสบู่/เจล แอลกอฮอล์	100.0	100.0	100.0	100.0	100.0	100.0	100.0	100.0
มากที่สุด	12.9	16.7	18.7	9.4	9.2	11.4	8.9	8.5
มาก	29.0	23.3	30.7	28.6	27.7	30.2	32.4	28.4
ปานกลาง	34.4	37.5	29.0	38.9	34.7	36.3	32.5	34.2
น้อย	8.2	7.6	9.4	9.9	6.8	7.6	9.8	5.5
น้อยที่สุด/ไม่ปฏิบัติ	15.5	14.9	12.2	13.2	21.6	14.5	16.4	23.4
➢ การรับประทานอาหาร โดยใช้ช้อนกลาง	100.0	100.0	100.0	100.0	100.0	100.0	100.0	100.0
มากที่สุด	29.2	26.9	32.0	28.6	33.2	19.1	42.6	43.8
มาก	22.5	20.3	19.8	30.1	24.5	25.6	14.2	20.5
ปานกลาง	4.7	6.3	3.2	4.8	3.3	7.6	1.5	1.8
น้อย	24.9	25.0	21.6	23.6	22.2	39.6	4.9	5.6
น้อยที่สุด/ไม่ปฏิบัติ	18.7	21.5	23.4	12.9	16.8	8.1	36.8	28.3
➢ ตรวจวัดไข้ของคนในบ้าน เมื่อเห็นมีอาการ	100.0	100.0	100.0	100.0	100.0	100.0	100.0	100.0
มากที่สุด	5.7	8.6	8.0	5.2	4.8	3.8	4.2	4.9
มาก	9.9	6.0	12.9	9.5	8.5	10.4	9.9	8.6
ปานกลาง	12.4	12.2	10.6	15.3	13.4	12.3	13.6	9.1
น้อย	4.2	3.7	3.4	4.7	3.9	4.8	5.7	2.8
น้อยที่สุด/ไม่ปฏิบัติ	67.8	69.5	65.1	65.3	69.4	68.7	66.6	74.6
➢ สวมหน้ากากผ้าหรือ หน้ากากอนามัย	100.0	100.0	100.0	100.0	100.0	100.0	100.0	100.0
มากที่สุด	6.5	9.3	8.3	5.4	5.2	5.4	6.2	4.2
มาก	9.2	8.3	9.0	9.8	7.3	10.5	9.5	9.4
ปานกลาง	11.2	9.2	9.7	11.5	14.3	12.1	10.5	8.1
น้อย	7.0	8.1	4.8	7.0	5.9	8.9	6.9	6.0
น้อยที่สุด/ไม่ปฏิบัติ	66.1	65.1	68.2	66.3	67.3	63.1	66.9	72.3

3.1.2 การใช้ชีวิตนอกบ้านไปทำงาน

การปฏิบัติตัวเองตามมาตรการของภาครัฐเมื่อออกนอกบ้านไปทำงาน พบว่า ประชาชนสูงกว่า ร้อยละ 80 มีการปฏิบัติตัว โดยการสวมหน้ากากผ้า/หน้ากากอนามัย (ร้อยละ 96.7) การตรวจวัดไข้ก่อนเข้าไปยังสถานที่ (ร้อยละ 91.7) การล้างมือด้วยสบู่/เจลแอลกอฮอล์ (ร้อยละ 91.5) การล้างมือด้วยน้ำสะอาด (ร้อยละ 91.1) ส่วนเว้นระยะห่างเมื่อต้องรอคิว 1-2 เมตร (ร้อยละ 82.7) และการรับประทานอาหารโดยใช้ช้อนกลาง (ร้อยละ 81.7)



เมื่อพิจารณาเป็นรายภาค พบว่า ประชาชนในทุกภาคสูงกว่า ร้อยละ 80 ปฏิบัติตามมาตรการของภาครัฐ คือ สวมหน้ากากผ้า/หน้ากากอนามัยระหว่างร้อยละ 89.4-99.0 การล้างมือด้วยสบู่/เจลแอลกอฮอล์ระหว่างร้อยละ 82.2-95.5 และการล้างมือด้วยน้ำสะอาดระหว่างร้อยละ 85.0-92.7

ส่วนการตรวจวัดไข้ก่อนเข้าไปยังไปสถานที่ พบว่า ประชาชนเกือบทุกภาคปฏิบัติตัวตามมาตรการของภาครัฐระหว่างร้อยละ 85.9-96.5 ยกเว้นประชาชนในภาคใต้ชายแดนปฏิบัติตัวตามมาตรการของภาครัฐในเรื่องดังกล่าวนี้ ร้อยละ 68.5

สำหรับการรับประทานอาหารโดยใช้ช้อนกลาง พบว่า ประชาชนเกือบทุกภาคปฏิบัติตัวตามมาตรการของภาครัฐระหว่างร้อยละ 81.7-93.8 ยกเว้นประชาชนภาคตะวันออกเฉียงเหนือ ร้อยละ 68.4 ส่วนการปฏิบัติตัวเว้นระยะห่างเมื่อต้องรอคิว 1-2 เมตร พบว่า ประชาชนเกือบทุกภาคปฏิบัติตัวตามมาตรการของภาครัฐระหว่างร้อยละ 79.2-86.5 ยกเว้นภาคใต้ชายแดน ร้อยละ 62.8

ตาราง 2 ร้อยละของประชาชน จำแนกตามการปรับเปลี่ยนรูปแบบการใช้ชีวิตวิถีใหม่เมื่อออกนอกบ้านไปทำงาน เป็นรายภาค

การปฏิบัติตัว	ทั่ว ประเทศ	ภาค						
		กรุงเทพ- มหานคร	กลาง (ยกเว้น กทม.)	ตะวันออก	เหนือ	ตะวันออก- เฉียงเหนือ	ใต้	ใต้ ชายแดน
<p>➤ สวมหน้ากากผ้าหรือ หน้ากากอนามัย</p> <p>มากที่สุด</p> <p>มาก</p> <p>ปานกลาง</p> <p>น้อย</p> <p>น้อยที่สุด/ไม่ปฏิบัติ</p>	100.0	100.0	100.0	100.0	100.0	100.0	100.0	100.0
	46.4	63.9	62.6	37.7	39.9	36.3	38.1	27.8
	38.7	29.3	31.8	46.8	37.6	44.4	44.6	41.0
	11.6	5.8	4.6	12.6	16.4	15.4	13.7	20.6
	1.7	0.2	0.9	2.1	3.3	1.6	1.6	6.0
	1.6	0.8	0.1	0.8	2.8	2.3	2.0	4.6
<p>➤ ตรวจวัดไข้ก่อนเข้าไปยัง สถานที่</p> <p>มากที่สุด</p> <p>มาก</p> <p>ปานกลาง</p> <p>น้อย</p> <p>น้อยที่สุด/ไม่ปฏิบัติ</p>	100.0	100.0	100.0	100.0	100.0	100.0	100.0	100.0
	30.5	47.8	40.3	22.3	24.6	26.4	19.9	11.2
	41.7	34.2	40.9	49.0	42.1	44.1	42.1	30.9
	19.5	14.5	13.8	23.6	23.5	20.3	23.9	26.4
	3.7	1.6	2.4	2.3	4.5	4.4	6.4	8.6
	4.6	1.9	2.6	2.8	5.3	4.8	7.7	22.9
<p>➤ การล้างมือด้วยสบู่/เจล แอลกอฮอล์</p> <p>มากที่สุด</p> <p>มาก</p> <p>ปานกลาง</p> <p>น้อย</p> <p>น้อยที่สุด/ไม่ปฏิบัติ</p>	100.0	100.0	100.0	100.0	100.0	100.0	100.0	100.0
	25.9	31.2	34.5	18.7	23.0	24.9	16.6	14.1
	39.8	41.2	37.4	45.7	39.3	36.6	47.4	36.9
	25.8	21.4	23.6	28.0	25.3	29.0	25.8	31.2
	4.2	3.1	2.7	5.1	5.2	4.7	4.8	6.0
	4.3	3.1	1.8	2.5	7.2	4.8	5.4	11.8
<p>➤ การล้างมือด้วยน้ำสะอาด</p> <p>มากที่สุด</p> <p>มาก</p> <p>ปานกลาง</p> <p>น้อย</p> <p>น้อยที่สุด/ไม่ปฏิบัติ</p>	100.0	100.0	100.0	100.0	100.0	100.0	100.0	100.0
	23.6	29.6	29.1	18.4	20.8	22.6	16.1	20.8
	40.4	38.6	38.4	40.7	38.8	41.7	46.6	36.9
	27.1	24.1	25.2	30.4	28.5	28.3	27.2	27.3
	4.5	4.1	3.7	6.7	5.7	3.5	5.3	6.2
	4.4	3.6	3.6	3.8	6.2	3.9	4.8	8.8

ตาราง 2 ร้อยละของประชาชน จำแนกตามการปรับเปลี่ยนรูปแบบการใช้ชีวิตวิถีใหม่เมื่อออกนอกบ้านไปทำงาน เป็นรายภาค (ต่อ)

การปฏิบัติตัว	ทั่ว ประเทศ	ภาค						
		กรุงเทพ- มหานคร	กลาง (ยกเว้น กทม.)	ตะวันออก	เหนือ	ตะวันออก- เฉียงเหนือ	ใต้	ใต้ ชายแดน
➤ เว้นระยะห่างเมื่อต้องรอคิว 1-2 เมตร	100.0	100.0	100.0	100.0	100.0	100.0	100.0	100.0
มากที่สุด	18.6	27.3	22.7	11.0	17.1	17.7	12.3	9.4
มาก	33.8	24.5	35.1	36.5	33.9	35.6	37.8	23.3
ปานกลาง	30.3	27.4	27.7	34.9	29.9	33.2	29.2	30.1
น้อย	7.9	9.5	6.8	11.3	8.9	6.0	8.0	11.2
น้อยที่สุด/ไม่ปฏิบัติ	9.4	11.3	7.7	6.3	10.2	7.5	12.7	26.0
➤ การรับประทานอาหารโดยใช้ช้อนกลาง	100.0	100.0	100.0	100.0	100.0	100.0	100.0	100.0
มากที่สุด	24.8	33.6	31.9	17.4	19.7	14.6	36.6	30.5
มาก	35.2	33.6	34.8	37.7	40.1	27.9	45.0	39.1
ปานกลาง	21.7	16.8	19.5	29.4	24.6	25.9	12.2	18.8
น้อย	3.8	2.6	3.0	3.5	2.5	6.9	2.2	2.7
น้อยที่สุด/ไม่ปฏิบัติ	14.5	13.4	10.8	12.0	13.1	24.7	4.0	8.9

3.1.3 การสวมหน้ากากเมื่อต้องพูดคุยกับบุคคลอื่นๆ ที่ไม่ใช่ญาติ/พี่น้อง

ผลการสำรวจเกี่ยวกับการปฏิบัติตัวในการสวมหน้ากากเมื่อต้องพูดคุยกับบุคคลอื่นๆ ที่ไม่ใช่ญาติ/พี่น้อง พบว่า ประชาชนร้อยละ 94.8 ระบุว่ากระทำเป็นประจำ มีเพียงร้อยละ 5.2 ระบุว่ากระทำบางครั้ง

เมื่อพิจารณาเป็นรายภาค พบว่า ประชาชนในกรุงเทพมหานครมีการสวมหน้ากากเป็นประจำเมื่อต้องพูดคุยกับบุคคลอื่นๆ ที่ไม่ใช่ญาติ/พี่น้องสูงกว่าภาคอื่นๆ (ร้อยละ 98.3) รองลงมาคือ ภาคตะวันออก (ร้อยละ 97.4) ภาคกลาง (ร้อยละ 96.8) ภาคตะวันออกเฉียงเหนือ (ร้อยละ 94.0) และภาคใต้ (ร้อยละ 93.2) ขณะที่ประชาชนภาคใต้ชายแดนมีการสวมหน้ากากเมื่อต้องพูดคุยกับบุคคลอื่นๆ ที่ไม่ใช่ญาติ/พี่น้องเป็นประจำ (ร้อยละ 81.2)

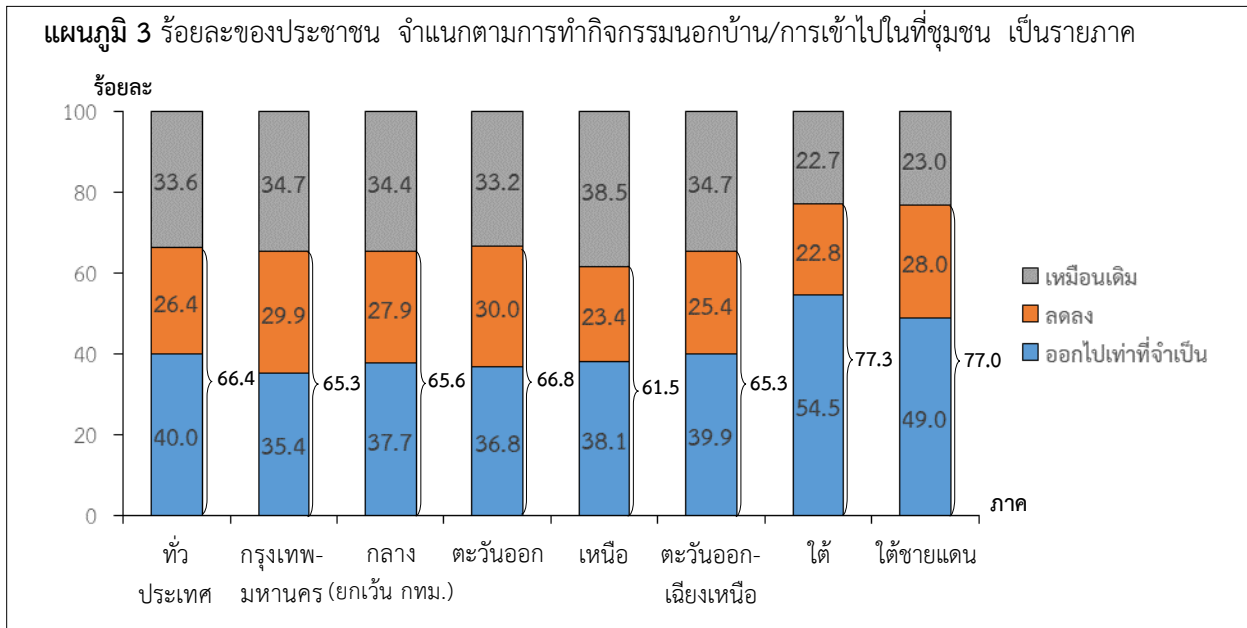
ตาราง 3 ร้อยละของประชาชน จำแนกตามการปรับเปลี่ยนรูปแบบการใช้ชีวิตวิถีใหม่โดยการสวมหน้ากาก เมื่อต้องพูดคุยกับบุคคลอื่นๆ ที่ไม่ใช่ญาติ/พี่น้อง เป็นรายภาค

ความถี่ในการปฏิบัติ	ทั่ว ประเทศ	ภาค						
		กรุงเทพ- มหานคร	กลาง (ยกเว้น กทม.)	ตะวันออก	เหนือ	ตะวันออก- เฉียงเหนือ	ใต้	ใต้ ชายแดน
รวม	100.0	100.0	100.0	100.0	100.0	100.0	100.0	100.0
เป็นประจำ	94.8	98.3	96.8	97.4	92.4	94.0	93.2	81.2
บางครั้ง	5.2	1.7	3.2	2.6	7.6	6.0	6.8	18.8

3.1.4 การทำกิจกรรมนอกบ้านหรือการเข้าไปในที่ชุมชน

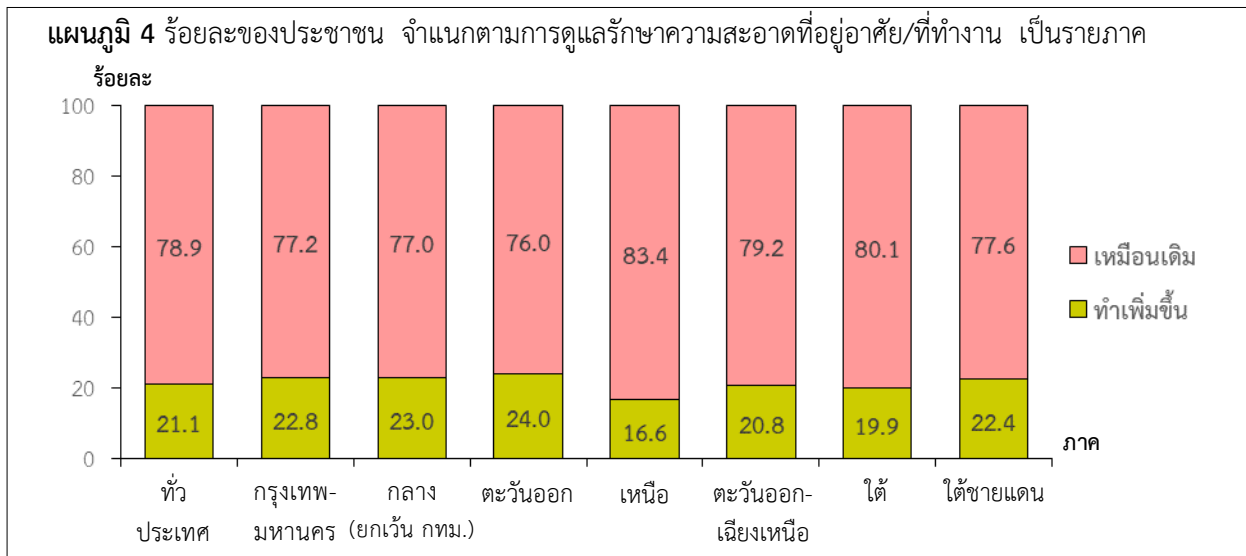
จากผลการสำรวจเกี่ยวกับการปฏิบัติตัวในการทำกิจกรรมนอกบ้าน/การเข้าไปในที่ชุมชน พบว่า ประชาชนร้อยละ 33.6 ระบุว่าปฏิบัติตัวเหมือนเดิม ร้อยละ 26.4 ระบุว่าลดลง ส่วนร้อยละ 40.0 ระบุว่าออกไปเท่าที่จำเป็น

เมื่อพิจารณาเป็นรายภาค พบว่า ประชาชนในภาคเหนือระบุว่ายังทำกิจกรรมนอกบ้าน/เข้าไปในที่ชุมชนเหมือนเดิม ซึ่งมีสัดส่วนที่สูงกว่าภาคอื่น (ร้อยละ 38.5) รองลงมา กรุงเทพมหานคร และภาคตะวันออกเฉียงเหนือ มีสัดส่วนเท่ากัน คือ ร้อยละ 34.7 ขณะที่ภาคกลาง และภาคตะวันออก มีร้อยละ 34.4 และร้อยละ 33.2 ตามลำดับ ส่วนภาคใต้ชายแดน และภาคใต้ มีร้อยละ 23.0 และร้อยละ 22.7



3.1.5 การดูแลรักษาความสะอาดที่อยู่อาศัย/ที่ทำงาน

ประชาชนร้อยละ 78.9 ระบุว่ามีการดูแลรักษาความสะอาดที่อยู่อาศัย/ที่ทำงานเหมือนเดิม และร้อยละ 21.1 ระบุว่าทำเพิ่มขึ้น เมื่อพิจารณาเป็นรายภาค พบว่า ประชาชนเกือบทุกภาคประมาณร้อยละ 20-29 ระบุว่ามีการดูแลรักษาความสะอาดฯ ยกเว้นภาคใต้ และภาคเหนือมีการดำเนินการดังกล่าว ร้อยละ 19.9 และร้อยละ 16.6



3.2 การใช้เทคโนโลยีเพื่อลดการสัมผัสเชื้อโรคไวรัสโคโรนา (COVID-2019)

3.2.1 การใช้ web application ไทยชนะ

ประชาชนร้อยละ 62.2 ระบุว่าใช้ web application ไทยชนะในการสแกนเข้าออกห้าง/ร้านค้า (ซึ่งในจำนวนนี้ ร้อยละ 30.2 ระบุว่าใช้เป็นบางครั้ง และร้อยละ 32.0 ใช้เป็นประจำ) และร้อยละ 37.8 ระบุว่าไม่ได้ใช้ (โดยให้เหตุผลที่ไม่ได้ใช้เนื่องจากมีขั้นตอนที่ใช้ยุ่งยาก/ไม่สะดวกในการใช้งาน ไม่มีอุปกรณ์/อุปกรณ์ที่มีไม่รองรับ และไม่ได้เดินทางออกไปไหน เป็นต้น)

เมื่อพิจารณาเป็นภาค พบว่า ประชาชนในกรุงเทพมหานคร ร้อยละ 76.1 ระบุว่าใช้ web application ไทยชนะในการสแกนเข้าออกห้าง/ร้านค้าสูงกว่าภาคอื่นๆ รองลงมาคือ ภาคตะวันออก (ร้อยละ 72.0) ภาคกลาง (ร้อยละ 64.1) ภาคใต้ (ร้อยละ 58.0) และภาคเหนือ (ร้อยละ 54.3) ขณะที่ประชาชนภาคใต้ชายแดนระบุว่าใช้ web application ไทยชนะ (ร้อยละ 44.4)

ตาราง 4 ร้อยละของประชาชน จำแนกตามการใช้ web application ไทยชนะในการสแกนเข้าออกห้าง/ร้านค้า เป็นรายภาค

การใช้	ทั่ว ประเทศ	ภาค						
		กรุงเทพ- มหานคร	กลาง (ยกเว้น กทม.)	ตะวันออก	เหนือ	ตะวันออก- เฉียงเหนือ	ใต้	ใต้ ชายแดน
รวม	100.0	100.0	100.0	100.0	100.0	100.0	100.0	100.0
● ใช้	32.0	42.9	37.1	36.9	25.4	26.4	30.2	21.4
● ใช้เป็นบางครั้ง	30.2	33.2	27.0	35.1	28.9	31.6	29.3	23.0
● ไม่ได้ใช้	37.8	23.9	35.9	28.0	45.7	42.0	40.5	55.6
เหตุผลที่ไม่ได้ใช้	100.0	100.0	100.0	100.0	100.0	100.0	100.0	100.0
- ขั้นตอนที่ใช้ยุ่งยาก ไม่สะดวกในการใช้	50.1	54.4	57.1	44.3	49.9	52.6	37.5	29.7
- ไม่มีอุปกรณ์/อุปกรณ์ ไม่รองรับ	22.1	16.7	18.1	18.9	25.4	24.0	22.5	29.5
- ไม่ได้เดินทางออกทางเดิม	9.8	11.8	8.9	12.1	9.2	8.6	12.6	11.9
- ใช้การเขียนชื่อแทน	8.7	11.3	7.5	14.7	7.2	6.0	15.8	5.4
- ร้านที่ใช้บริการไม่มี application	7.5	3.8	6.7	6.8	7.0	7.6	9.6	18.7
- ไม่สนใจ/ยุ่งยาก	0.9	0.4	0.3	-	0.9	1.3	1.2	4.1
- มีการวัดไข้เพียงอย่าง เดียว ก็สามารถผ่าน ไปได้เลย	0.4	0.8	0.3	2.5	0.2	-	-	0.7
- อื่นๆ เช่น คิดว่า application ไม่มี ความปลอดภัย ไม่มี ประโยชน์	0.5	0.8	1.1	0.7	0.2	-	0.7	-

สำหรับประชาชนที่ไม่ได้ใช้ web application ไทยชนะ พบว่า ร้อยละ 85.6 ระบุว่าได้เขียนชื่อ และเบอร์โทรศัพท์และการสแกนเข้าออกห้าง/ร้านค้า (ซึ่งในจำนวนนี้ ร้อยละ 48.7 ระบุว่าเขียนใช้เป็นบางครั้ง และร้อยละ 36.9 ระบุว่าเขียนใช้เป็นประจำ) และร้อยละ 14.4 ระบุว่าไม่ได้เขียน (โดยให้เหตุผลเนื่องจากไม่ได้ออกไปไหน ร้านไม่มีจุดให้เขียน/ไม่มีจุดบริการ/ไม่ได้ไปร้านที่มีจุดให้เขียน เขียนหนังสือไม่เป็น เป็นต้น)

เมื่อพิจารณาเป็นรายภาค สำหรับผู้ที่ไม่ได้ใช้ web application ไทยชนะ ในการสแกนเข้าออกห้าง/ร้านค้า แต่ใช้วิธีการเขียนชื่อ และเบอร์โทรศัพท์ไว้ มีร้อยละ 90.7 ซึ่งพบในกรุงเทพมหานครมากที่สุด ขณะที่ภาคอื่น มีประมาณร้อยละ 85-89 ยกเว้นภาคเหนือ และภาคใต้ชายแดน มีร้อยละ 79.6 และร้อยละ 68.0 ตามลำดับ

ตาราง 5 ร้อยละของประชาชนที่ไม่ได้ใช้ web application ไทยชนะในการสแกนเข้าออกห้าง/ร้านค้า จำแนกตามการได้เขียนชื่อ และเบอร์โทรศัพท์ทิ้งไว้ เป็นรายภาค

	ทั่ว ประเทศ	ภาค						
		กรุงเทพ- มหานคร	กลาง (ยกเว้น กทม.)	ตะวันออก	เหนือ	ตะวันออก- เฉียงเหนือ	ใต้	ใต้ ชายแดน
รวม	100.0	100.0	100.0	100.0	100.0	100.0	100.0	100.0
● เขียนประจำ	36.9	39.9	36.9	33.0	35.1	37.8	39.8	25.9
● เขียนเป็นบางครั้ง	48.7	50.8	52.0	55.5	44.5	48.0	46.0	42.1
● ไม่เขียน	14.4	9.3	11.1	11.5	20.4	14.2	14.2	32.0
เหตุผลที่ไม่ได้เขียน	100.0	100.0	100.0	100.0	100.0	100.0	100.0	100.0
- ไม่ได้ออกไปไหน	38.4	56.6	48.6	54.8	36.8	26.6	41.4	28.7
- ร้านไม่มีจุดให้เขียน/ ไม่มีจุดบริการ/ไม่ได้ ไปร้านที่มีจุดให้เขียน	34.9	13.2	22.8	26.0	36.2	47.6	34.3	37.7
- เขียนหนังสือไม่เป็น	10.7	15.1	18.6	9.6	11.2	6.7	6.1	11.5
- ใช้ไม่เป็น ไม่รู้จัก	7.9	3.8	4.3	5.5	10.5	10.5	6.1	5.3
- ไม่มีความจำเป็น/ ไม่สนใจ ยุ่งยาก	5.5	3.8	5.7	2.7	4.6	6.7	4.0	10.2
- ไม่มีเบอร์โทรศัพท์	1.5	-	-	1.4	0.0	1.9	6.1	3.3
- ใช้ application อยู่แล้ว	0.6	5.6	-	-	0.7	-	-	0.4
- มีการวัดไข้เพียงอย่างเดียว ก็สามารถผ่านไปได้เลย	0.5	1.9	-	-	-	-	2.0	2.9

3.2.2 การเรียนการสอนออนไลน์

ประชาชนที่เป็นกลุ่มของนักเรียน/นักศึกษา ร้อยละ 64.2 ระบุว่าใช้ใช้ระบบการเรียนการสอนออนไลน์ และร้อยละ 35.8 ระบุว่าไม่ใช่ (โดยให้เหตุผลเนื่องจากเปิดเรียนตามปกติ ไม่สนใจ/น่าเบื่อ อยู่ระหว่างการฝึกงาน สามารถอ่านเองได้ และสถาบันการศึกษาไม่มีระบบการเรียนการสอนออนไลน์ เป็นต้น)

เมื่อพิจารณาเป็นรายภาค พบว่า ประชาชนที่เป็นกลุ่มนักเรียน/นักศึกษาในภาคใต้ ร้อยละ 88.2 ระบุว่าได้ใช้การเรียนการสอนออนไลน์อยู่ในสัดส่วนที่สูงกว่าภาคอื่นๆ รองลงมา ภาคกลาง (ร้อยละ 73.1) กรุงเทพมหานคร (ร้อยละ 62.5) ภาคตะวันออกเฉียงเหนือ (ร้อยละ 61.1) ภาคเหนือ (ร้อยละ 60.0) ส่วนภาคตะวันออก และภาคใต้ชายแดน มีร้อยละ 52.9 และร้อยละ 34.1 ตามลำดับ

ตาราง 6 ร้อยละของประชาชนที่เป็นนักเรียน/นักศึกษา จำแนกตามการได้ใช้ระบบการเรียนการสอนออนไลน์ เป็นรายภาค

	ทั่ว ประเทศ	ภาค						
		กรุงเทพ- มหานคร	กลาง (ยกเว้น กทม.)	ตะวันออก	เหนือ	ตะวันออก- เฉียงเหนือ	ใต้	ใต้ ชายแดน
รวม	100.0	100.0	100.0	100.0	100.0	100.0	100.0	100.0
● ใช้	64.2	62.5	73.1	52.9	60.0	61.1	88.2	34.1
● ไม่ใช่	35.8	37.5	26.9	47.1	40.0	38.9	11.8	65.9
เหตุผลที่ไม่ใช้	100.0	100.0	100.0	100.0	100.0	100.0	100.0	100.0
- เปิดเรียนตามปกติ	91.4	75.0	100.0	75.0	92.9	100.0	100.0	96.6
- ไม่สนใจ/น่าเบื่อ	3.0	16.7	-	-	-	-	-	-
- อยู่ระหว่างการฝึกงาน	2.8	-	-	12.5	7.1	-	-	-
- สามารถอ่านเองได้ โดยไม่ต้องดู	1.5	8.3	-	-	-	-	-	-
- สถานศึกษายังไม่มี ระบบการเรียนการสอนออนไลน์	1.0	-	-	12.5	-	-	-	-
- กำลังจะไปศึกษาต่อ	0.3	-	-	-	-	-	-	3.4

3.2.3 การใช้เทคโนโลยีจ่ายเงินแทนการใช้เงินสด

ประชาชนร้อยละ 45.7 ระบุว่าได้ใช้เทคโนโลยีจ่ายเงินแทนการใช้เงินสดเพื่อลดการสัมผัสเชื้อโรค ขณะที่ร้อยละ 54.3 ระบุว่าไม่ได้ใช้ (โดยได้ให้เหตุผลที่ไม่ใช้เนื่องจากใช้งานไม่เป็น ขั้นตอนยุ่งยาก/จ่ายเงินสด สะดวกกว่า ไม่มี application สำหรับจ่ายเงิน เป็นต้น)

เมื่อพิจารณาเป็นรายภาค พบว่า ประชาชนกรุงเทพมหานคร ร้อยละ 57.4 ระบุว่าได้ใช้เทคโนโลยีจ่ายเงินแทนการใช้เงินสด ซึ่งมีสัดส่วนที่สูงกว่าภาคอื่น รองลงมาคือ ภาคตะวันออก (ร้อยละ 53.8) ภาคกลาง (ร้อยละ 49.1) ภาคใต้ (ร้อยละ 47.1) ภาคเหนือ (ร้อยละ 41.0) ส่วนภาคตะวันออกเฉียงเหนือ และภาคใต้ ชายแดน มีร้อยละ 37.5 และร้อยละ 35.1 ตามลำดับ

ตาราง 7 ร้อยละของประชาชน จำแนกตามการใช้เทคโนโลยีจ่ายเงินแทนการใช้เงินสด เพื่อลดการสัมผัสเชื้อโรค เป็นรายภาค

การใช้	ทั่ว ประเทศ	ภาค						
		กรุงเทพ- มหานคร	กลาง (ยกเว้น กทม.)	ตะวันออก	เหนือ	ตะวันออก- เฉียงเหนือ	ใต้	ใต้ ชายแดน
รวม	100.0	100.0	100.0	100.0	100.0	100.0	100.0	100.0
● ได้ใช้	45.7	57.4	49.1	53.8	41.0	37.5	47.1	35.1
● ไม่ได้ใช้	54.3	42.6	50.9	46.2	59.0	62.5	52.9	64.9
เหตุผลที่ไม่ได้ใช้	100.0	100.0	100.0	100.0	100.0	100.0	100.0	100.0
- ใช้งานไม่เป็น	45.2	37.3	45.4	45.7	49.2	48.2	41.0	30.5
- ขั้นตอนยุ่งยาก/จ่ายเงินสด สะดวกกว่า	35.2	42.7	40.1	41.8	28.1	29.1	41.4	42.2
- ไม่มี application สำหรับจ่ายเงิน	7.8	7.8	5.9	4.6	8.3	9.8	7.2	7.3
- ไม่มีโทรศัพท์ ไม่มี อินเทอร์เน็ต	7.4	4.0	5.4	4.8	9.2	9.6	6.8	8.1
- ไม่มีเงินในบัญชี ธนาคาร	1.7	2.8	1.2	1.1	1.4	1.8	0.9	6.8
- ไม่เชื่อมั่นในระบบ ความปลอดภัย	0.8	1.4	0.6	0.6	1.9	0.1	0.4	2.6
- ไม่มีร้านค้าบริการ ในพื้นที่	0.7	1.2	0.2	0.4	0.8	0.5	1.5	1.9
- ไม่ได้ทำการซื้อสินค้า	0.6	1.2	0.6	0.4	0.5	0.8	-	0.3
- อื่นๆ (เช่น ไม่ได้ใช้งาน/ มีคนซื้อให้)	0.6	1.6	0.6	0.6	0.6	0.1	0.8	0.3

3.2.4 การสั่งซื้ออาหารผ่านช่องทางออนไลน์ในช่วงการแพร่ระบาดโรคไวรัสโคโรนา (COVID-2019)

ประชาชนร้อยละ 26.5 ระบุว่าได้สั่งซื้ออาหารผ่านช่องทางออนไลน์ในช่วงการแพร่ระบาดโรคไวรัสโคโรนา (COVID-2019) และร้อยละ 73.5 ระบุว่าไม่ได้ใช้ (โดยได้ให้เหตุผลที่ไม่ได้ใช้เนื่องจากไม่มีบริการนี้ในพื้นที่ใกล้บ้าน ทำอาหารรับประทานเองที่บ้าน ไม่รู้จัก Application/ใช้งานไม่เป็น/ขั้นตอนยุ่งยาก เป็นต้น)

เมื่อพิจารณาเป็นรายภาค พบว่า ประชาชนในกรุงเทพมหานคร ร้อยละ 50.2 ระบุว่าได้ใช้สั่งซื้ออาหารผ่านช่องทางออนไลน์ในสัดส่วนที่สูงกว่าภาคอื่น รองลงมาคือ ภาคตะวันออก (ร้อยละ 33.2) ภาคกลาง (ร้อยละ 31.7) ภาคใต้ (ร้อยละ 23.3) ภาคเหนือ (ร้อยละ 18.0) ส่วนภาคตะวันออกเฉียงเหนือและภาคใต้ ชายแดนระบุว่าได้ใช้สั่งซื้ออาหารผ่านช่องทางออนไลน์ไม่ถึงร้อยละ 16

ตาราง 8 ร้อยละของประชาชน จำแนกตามการสั่งซื้ออาหารผ่านช่องทางออนไลน์ในช่วงการแพร่ระบาดโรคไวรัสโคโรนา (COVID-2019) เป็นรายภาค

การใช้	ทั่ว ประเทศ	ภาค						
		กรุงเทพ- มหานคร	กลาง (ยกเว้น กทม.)	ตะวันออก	เหนือ	ตะวันออก- เฉียงเหนือ	ใต้	ใต้ ชายแดน
รวม	100.0	100.0	100.0	100.0	100.0	100.0	100.0	100.0
● ได้ใช้	26.5	50.2	31.7	33.2	18.0	15.7	23.3	13.5
● ไม่ได้ใช้	73.5	49.8	68.3	66.8	82.0	84.3	76.7	86.5
เหตุผลที่ไม่ได้ใช้	100.0	100.0	100.0	100.0	100.0	100.0	100.0	100.0
- ไม่มีบริการนี้ในพื้นที่ ใกล้บ้าน	34.3	0.4	23.4	16.2	44.8	41.6	52.7	52.7
- ทำอาหารรับประทาน เองที่บ้าน	20.2	34.8	21.5	30.4	19.6	16.2	12.5	12.7
- ไม่รู้จัก application/ ใช้งานไม่เป็น/ ขั้นตอนยุ่งยาก	21.0	23.1	28.0	24.0	22.0	18.9	11.0	12.2
- สะดวกไปเลือกซื้อเอง/ นั่งรับประทานที่ร้าน	19.9	33.3	21.5	25.7	9.5	19.1	21.9	18.8
- ไม่มีโทรศัพท์ ไม่มี อินเทอร์เน็ต	2.1	1.6	1.8	1.3	3.3	2.1	1.3	1.7
- ค่าอาหาร/ค่าบริการ มีราคาสูงกว่าไปนั่ง ทานที่ร้าน	1.3	4.0	2.5	1.2	0.6	0.6	0.5	0.8
- ไม่มั่นใจในบริการ/ ความสะอาด/รอ อาหารนาน	0.8	1.0	1.2	0.8	0.1	1.1	0.1	0.4
- อื่นๆ (เช่น สมาชิก ในบ้านเป็นคนสั่งให้)	0.4	1.8	0.1	0.4	0.1	0.4	-	0.7

3.2.5 การสั่งซื้อสินค้าผ่านช่องทางออนไลน์ในช่วงการแพร่ระบาดโรคไวรัสโคโรนา (COVID-2019)

ประชาชน ร้อยละ 44.4 ระบุว่าได้สั่งซื้อสินค้าผ่านช่องทางออนไลน์ในช่วงการแพร่ระบาดโรคไวรัสโคโรนา (COVID-2019) และร้อยละ 55.6 ระบุว่าไม่ได้ใช้ (โดยได้ให้เหตุผลที่ไม่ได้ใช้เนื่องจากใช้ไม่เป็น ไม่มีความจำเป็นต้องซื้อสินค้า และไม่มีอุปกรณ์รองรับ/ไม่มีอินเทอร์เน็ต เป็นต้น)

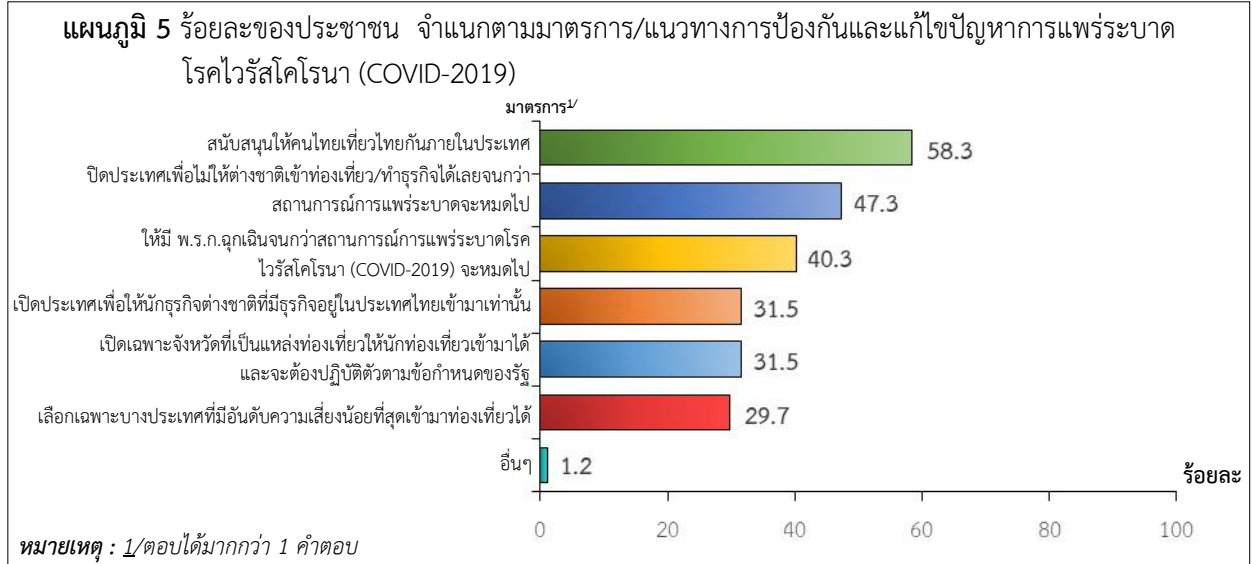
เมื่อพิจารณาเป็นรายภาค พบว่า ประชาชนในกรุงเทพมหานคร ร้อยละ 54.9 ระบุว่าได้ใช้สั่งซื้อสินค้าผ่านช่องทางออนไลน์ในสัดส่วนที่สูงกว่าภาคอื่น รองลงมาคือ ภาคตะวันออก (ร้อยละ 51.7) ภาคกลาง (ร้อยละ 50.3) ภาคใต้ (ร้อยละ 49.3) ภาคใต้ชายแดน (ร้อยละ 40.2) และภาคเหนือ (ร้อยละ 40.0) ขณะที่ภาคตะวันออกเฉียงเหนือ ระบุว่าได้ใช้สั่งซื้อสินค้าผ่านช่องทางออนไลน์น้อยกว่าภาคอื่น (ร้อยละ 33.1)

ตาราง 9 ร้อยละของประชาชน จำแนกตามการสั่งซื้อสินค้าผ่านช่องทางออนไลน์ ในช่วงการแพร่ระบาดโรคไวรัสโคโรนา (COVID-2019) เป็นรายภาค

การใช้	ทั่วประเทศ	ภาค						
		กรุงเทพ- มหานคร	กลาง (ยกเว้น กทม.)	ตะวันออก	เหนือ	ตะวันออก- เฉียงเหนือ	ใต้	ใต้ ชายแดน
รวม	100.0	100.0	100.0	100.0	100.0	100.0	100.0	100.0
● ได้ใช้	44.4	54.9	50.3	51.7	40.0	33.1	49.3	40.2
● ไม่ได้ใช้	55.6	45.1	49.7	48.3	60.0	66.9	50.7	59.8
เหตุผลที่ไม่ได้ใช้	100.0	100.0	100.0	100.0	100.0	100.0	100.0	100.0
- ใช้ไม่เป็น	39.4	33.9	45.9	45.1	57.0	36.6	35.7	32.9
- ไม่มีความจำเป็นที่ จะต้องซื้อสินค้า	20.3	20.8	13.9	17.6	16.0	25.9	25.0	17.2
- สะดวกซื้อสินค้าด้วย เงินสด/ซื้อด้วยตนเอง	13.0	22.2	14.9	16.6	13.0	8.5	9.7	16.0
- ไม่มีอุปกรณ์รองรับ/ ไม่มีอินเทอร์เน็ต	7.3	3.8	8.8	4.6	8.5	7.9	6.1	6.9
- ไม่สนใจที่จะใช้	6.9	4.2	10.1	6.2	3.5	7.5	8.3	7.6
- กลัวสินค้าไม่ตรงตาม ที่ต้องการ/ถูกหลอก/ ไม่เห็นสินค้า	6.8	7.3	4.4	8.1	5.8	8.2	5.9	13.1
- ต้องใช้จ่ายอย่างประหยัด	1.7	3.1	1.0	1.0	2.0	1.5	2.0	2.8
- ไม่มีเงิน	1.6	4.0	0.6	0.4	2.0	1.4	1.4	2.2
- ไม่มีบริการให้บริการใน พื้นที่/พื้นที่ห่างไกล	1.5	-	0.2	-	2.2	2.1	3.7	0.9
- กลัวเชื้อโรคที่จะมากับ สินค้า	0.2	-	0.2	0.4	-	0.1	0.8	0.2
- อื่นๆ เช่น ใช้วิธีอื่น สะดวกกว่า	0.3	0.7	-	-	-	0.3	1.4	0.2

3.3 มาตรการ/แนวทางการป้องกันและแก้ไขปัญหาการแพร่ระบาดของโรคไวรัสโคโรนา (COVID-2019)

ประชาชนเห็นว่ามาตรการ/แนวทางการป้องกันและแก้ไขปัญหาการแพร่ระบาดของโรคไวรัสโคโรนา (COVID-2019) 3 อันดับแรก คือ สนับสนุนให้คนไทยเที่ยวไทยกันภายในประเทศ (ร้อยละ 58.3) ปิดประเทศเพื่อไม่ให้ต่างชาติเข้าท่องเที่ยว/ทำธุรกิจได้เลยจนกว่าสถานการณ์การแพร่ระบาดจะหมดไป (ร้อยละ 47.3) และให้มี พ.ร.ก.ฉุกเฉินจนกว่าสถานการณ์การแพร่ระบาดโรคไวรัสโคโรนา (COVID-2019) จะหมดไป (ร้อยละ 40.3)



เมื่อพิจารณาเป็นรายภาค พบว่า ประชาชนในทุกภาคเห็นว่ารัฐบาลควรมีมาตรการ/แนวทางการป้องกันและแก้ไขปัญหาการแพร่ระบาดของโรคไวรัสโคโรนา (COVID-2019) 3 อันดับแรกเช่นเดียวกับภาพรวมทั่วประเทศ

ตาราง 10 ร้อยละของประชาชน จำแนกตามมาตรการ/แนวทางการป้องกันและแก้ไขปัญหาการแพร่ระบาดของโรคไวรัสโคโรนา (COVID-2019) เป็นรายภาค

มาตรการ/แนวทาง ^{1/}	ทั่วประเทศ	ภาค						
		กรุงเทพฯ- มหานคร	กลาง (ยกเว้น กทม.)	ตะวันออก	เหนือ	ตะวันออกเฉียงเหนือ	ใต้	ใต้ ชายแดน
● สนับสนุนให้คนไทยเที่ยวไทยกันภายในประเทศ	58.3	59.9	55.7	61.3	60.5	57.0	59.1	55.4
● ปิดประเทศเพื่อไม่ให้ต่างชาติเข้าท่องเที่ยว/ทำธุรกิจได้เลยจนกว่าสถานการณ์การแพร่ระบาดจะหมดไป	47.3	36.6	50.4	36.0	50.2	51.5	49.3	45.8
● คสพ.ร.ก.ฉุกเฉินจนกว่าสถานการณ์การแพร่ระบาดโรคไวรัสโคโรนา (COVID-2019) จะหมดไป	40.3	27.6	44.1	43.4	42.0	36.8	52.3	38.5
● เปิดประเทศเพื่อให้นักธุรกิจต่างชาติที่มีธุรกิจอยู่ในประเทศไทยเข้ามาเท่านั้น และต้องปฏิบัติตามข้อกำหนดของรัฐ	31.5	30.7	30.6	30.5	28.9	35.3	30.0	30.7
● เปิดเฉพาะจังหวัดที่เป็นแหล่งท่องเที่ยวให้นักท่องเที่ยวเข้ามาได้และจะต้องปฏิบัติตามข้อกำหนดของรัฐ	31.5	33.0	32.3	29.3	25.9	34.5	30.5	34.3
● เลือกเฉพาะบางประเทศที่มีอันดับความเสี่ยงน้อยที่สุดเข้ามาท่องเที่ยวได้	29.7	30.5	34.8	23.7	24.4	30.4	30.2	25.6
● อื่นๆ (เช่น ปฏิบัติมาตรการกักตัว 14 วัน อย่างเข้มงวด ควรมี อสม.ประจำหมู่บ้านตั้งจุดตรวจและให้ระวังตามแนวชายแดนประเทศเพื่อนบ้าน เป็นต้น)	1.2	1.7	1.2	0.7	1.1	1.1	1.0	1.9

หมายเหตุ : 1/ตอบได้มากกว่า 1 คำตอบ

3.4 ผลกระทบด้านรายได้จากสถานการณ์การแพร่ระบาดของโรคไวรัสโคโรนา (COVID-2019)

ประชาชนร้อยละ 71.2 ระบุว่าได้รับผลกระทบด้านรายได้จากสถานการณ์การแพร่ระบาดของโรคไวรัสโคโรนา (COVID-2019) และร้อยละ 28.8 ระบุว่าไม่ได้รับผลกระทบ

สำหรับผู้ที่ได้รับผลกระทบด้านรายได้ มีวิธีการแก้ปัญหา 5 อันดับแรก คือ การประหยัดเพิ่มขึ้น/ลดรายจ่ายครัวเรือน (ร้อยละ 78.1) ปรับเปลี่ยนชีวิตวิถีหลักเศรษฐกิจพอเพียง (ร้อยละ 49.3) และรอความช่วยเหลือจากรัฐบาล (ร้อยละ 23.7)



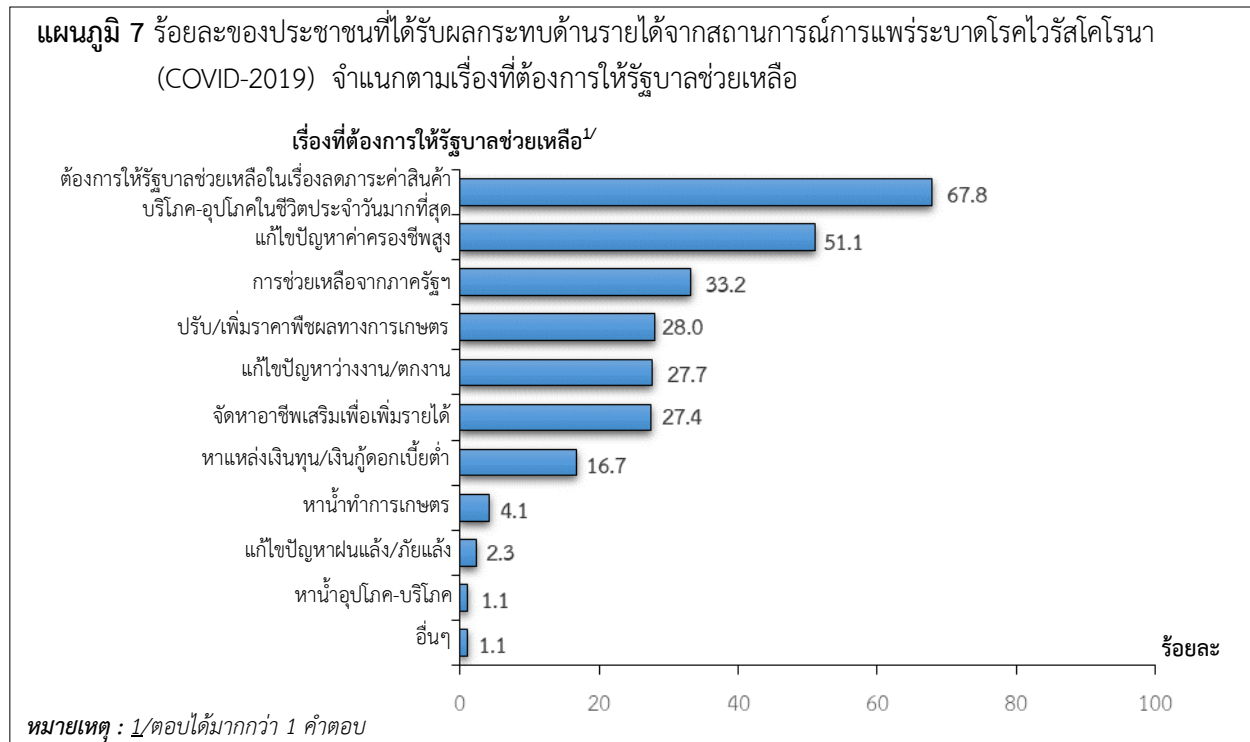
เมื่อพิจารณาเป็นรายภาค พบว่า ประชาชนกรุงเทพมหานคร ร้อยละ 76.7 ระบุว่าได้รับผลกระทบด้านรายได้สูงกว่าภาคอื่น รองลงมาคือ ภาคใต้ชายแดน (ร้อยละ 75.3) ภาคใต้ (ร้อยละ 73.5) ภาคกลาง (ร้อยละ 73.2) ภาคเหนือ (ร้อยละ 70.1) ส่วนภาคตะวันออกเฉียงเหนือ (ร้อยละ 68.0) ขณะที่ประชาชนภาคตะวันออกเฉียงเหนือระบุว่าได้รับผลกระทบด้านรายได้ (ร้อยละ 67.3)

ตาราง 11 ร้อยละของประชาชน จำแนกตามการได้รับผลกระทบด้านรายได้จากสถานการณ์การแพร่ระบาดของโรคไวรัสโคโรนา (COVID-2019) เป็นรายภาค

การได้รับผลกระทบ	ทั่วประเทศ	ภาค						
		กรุงเทพ-มหานคร	กลาง (ยกเว้น กทม.)	ตะวันออก	เหนือ	ตะวันออก-เฉียงเหนือ	ใต้	ใต้ชายแดน
รวม	100.0	100.0	100.0	100.0	100.0	100.0	100.0	100.0
● ไม่ได้รับผลกระทบ	28.8	23.3	26.8	32.0	29.9	32.7	26.5	24.7
● ได้รับผลกระทบ	71.2	76.7	73.2	68.0	70.1	67.3	73.5	75.3
วิธีการแก้ไขปัญหา^{1/}								
- ประหยัดเพิ่มขึ้น/ลดรายจ่ายครัวเรือน	78.1	79.1	78.8	83.7	79.7	72.5	82.2	75.1
- ปรับเปลี่ยนชีวิตวิถีหลักเศรษฐกิจพอเพียง	49.3	44.2	43.3	46.8	54.6	50.1	58.6	58.2
- รอความช่วยเหลือจากรัฐบาล	23.7	18.4	21.9	24.0	26.2	27.5	21.0	30.0
- ทหาชีพเสริมเพื่อเพิ่มรายได้	19.9	13.4	15.8	13.2	23.8	25.3	22.9	22.6
- เสียใจ เช่น สลากกินแบ่งรัฐบาล หวยใต้ดิน	6.0	8.1	4.5	4.4	4.6	9.1	3.9	1.1
- กู้เงินในระบบ	5.3	3.8	5.5	3.5	3.6	8.5	3.9	3.2
- อยู่เฉยๆ ไม่ได้แก้ไขอะไรเลย	5.3	4.7	8.7	4.9	3.0	5.5	2.0	7.4
- กู้เงินนอกระบบ	3.5	3.7	5.1	4.3	1.9	3.9	1.6	3.3
- ขายสินค้าออนไลน์	2.8	3.5	3.3	2.2	3.9	1.9	2.2	2.7
- กลับภูมิลำเนาเดิม	2.1	2.2	1.8	2.1	1.9	2.8	1.6	1.2
- อื่นๆ (เช่น นำเงินที่ออกมาใช้ทำงานล่วงหน้าให้มากขึ้น เป็นต้น)	1.0	1.6	0.7	0.7	0.9	0.7	1.6	1.4

หมายเหตุ : 1/ตอบได้มากกว่า 1 คำตอบ

สำหรับประชาชนที่ได้รับผลกระทบด้านรายได้จากสถานการณ์การแพร่ระบาดของโรคไวรัสโคโรนา (COVID-2019) ระบุว่าต้องการให้รัฐบาลช่วยเหลือ 3 อันดับแรก คือ เรื่องลดราคาสินค้าบริโภค-อุปโภคในชีวิตประจำวัน (ร้อยละ 67.8) แก้ไขปัญหาค่าครองชีพสูง (ร้อยละ 51.1) การช่วยเหลือจากภาครัฐ เช่น เงินเยียวยาโควิด-19 เงินช่วยเหลือเกษตรกร ฯลฯ (ร้อยละ 33.2)



เมื่อพิจารณาเป็นรายภาค พบว่า 3 อันดับแรกที่ประชาชนต้องการให้รัฐช่วยเหลือ ดังนี้ กรุงเทพมหานคร คือ แก้ไขปัญหาค่าครองชีพสูง (ร้อยละ 70.3) ลดราคาสินค้าบริโภค-อุปโภคในชีวิตประจำวัน (ร้อยละ 69.8) และแก้ไขปัญหาวางงาน/ตกงาน (ร้อยละ 44.2)

ภาคกลาง คือ ลดราคาสินค้าบริโภค-อุปโภคในชีวิตประจำวัน (ร้อยละ 77.9) แก้ไขปัญหาค่าครองชีพสูง (ร้อยละ 56.8) และการช่วยเหลือจากภาครัฐฯ (ร้อยละ 39.8)

ภาคตะวันออก คือ ลดราคาสินค้าบริโภค-อุปโภคในชีวิตประจำวัน (ร้อยละ 81.5) แก้ไขปัญหาค่าครองชีพสูง (ร้อยละ 62.4) และแก้ไขปัญหาวางงาน/ตกงาน (ร้อยละ 28.2)

ภาคเหนือ คือ ลดราคาสินค้าบริโภค-อุปโภคในชีวิตประจำวัน (ร้อยละ 62.2) แก้ไขปัญหาค่าครองชีพสูง (ร้อยละ 45.8) และการช่วยเหลือจากภาครัฐฯ (ร้อยละ 37.5)

ภาคตะวันออกเฉียงเหนือ คือ ลดราคาสินค้าบริโภค-อุปโภคในชีวิตประจำวัน (ร้อยละ 57.8) ปรับ/เพิ่มราคาพืชผลทางการเกษตร (ข้าว ยางพารา อ้อย ปาล์มน้ำมัน สัตว์บก สัตว์น้ำ ฯลฯ) (ร้อยละ 42.5) และแก้ไขปัญหาค่าครองชีพสูง (ร้อยละ 39.5)

ภาคใต้ คือ ลดราคาสินค้าบริโภค-อุปโภคในชีวิตประจำวัน (ร้อยละ 66.9) ปรับ/เพิ่มราคาพืชผลทางการเกษตร (ข้าว ยางพารา อ้อย ปาล์มน้ำมัน สัตว์บก สัตว์น้ำ ฯลฯ) (ร้อยละ 54.7) และแก้ไขปัญหาค่าครองชีพสูง (ร้อยละ 42.3)

ภาคใต้ชายแดน คือ ลดราคาสินค้าบริโภค-อุปโภคในชีวิตประจำวัน (ร้อยละ 61.0) ปรับ/เพิ่มราคาพืชผลทางการเกษตร (ข้าว ยางพารา อ้อย ปาล์มน้ำมัน สัตว์บก สัตว์น้ำ ฯลฯ) (ร้อยละ 53.7) และแก้ไขปัญหาค่าครองชีพสูง (ร้อยละ 38.8)

ตาราง 12 ร้อยละของประชาชนที่ได้รับผลกระทบด้านรายได้ จำแนกตามเรื่องที่ต้องการให้รัฐบาลช่วยเหลือ เป็นรายภาค

เรื่องที่ต้องการให้ช่วยเหลือ ^{1/}	ทั่วประเทศ	ภาค						
		กรุงเทพมหานคร	กลาง (ยกเว้น กทม.)	ตะวันออก	เหนือ	ตะวันออก-เฉียงเหนือ	ใต้	ใต้ชายแดน
● ลดราคาสินค้าบริโภค-อุปโภคในชีวิตประจำวัน	67.8	69.8	77.9	81.5	62.2	57.8	66.9	61.0
● แก้ไขปัญหาค่าครองชีพสูง	51.1	70.3	56.8	62.4	45.8	39.5	42.3	38.8
● ได้รับความช่วยเหลือจากภาครัฐ เช่น เงินเยียวยาโควิด-19 เงินช่วยเหลือเกษตรกร ฯลฯ	33.2	26.7	39.8	25.0	37.5	34.0	26.1	33.2
● ปรับ/เพิ่มราคาพืชผลทางการเกษตร (ข้าว ยางพารา อ้อย ปาล์มน้ำมัน สัตว์บก สัตว์น้ำ ฯลฯ)	28.0	1.7	12.8	13.5	35.0	42.5	54.7	53.7
● แก้ไขปัญหาว่างงาน/ตกงาน	27.7	44.2	26.8	28.2	25.5	21.2	24.6	32.5
● จัดหาอาชีพเสริมเพื่อเพิ่มรายได้	27.4	17.9	22.7	21.8	31.1	35.2	29.4	32.3
● จัดหาแหล่งเงินทุน/เงินกู้ ดอกเบี้ยต่ำ	16.7	12.5	16.9	16.0	11.3	24.5	13.3	13.6
● จัดหาน้ำเพื่อทำการเกษตร	4.1	0.4	2.7	0.7	8.7	7.3	1.1	1.4
● แก้ไขปัญหาฝนแล้ง/ภัยแล้ง	2.3	1.0	1.4	1.9	5.8	2.2	1.2	0.3
● หาน้ำอุปโภค-บริโภค	1.1	1.2	1.0	0.6	1.4	0.6	2.4	-
● อื่นๆ (เช่น พักชำระหนี้ ออกมาตรการกระตุ้นเศรษฐกิจ เป็นต้น)	1.1	2.0	1.6	0.3	0.6	0.7	1.4	0.8

หมายเหตุ : 1/ตอบได้มากกว่า 1 คำตอบ

3.5 ความเชื่อมั่นต่อรัฐบาลในการดำเนินมาตรการ/แนวทางการป้องกันการแพร่ระบาดของโรคไวรัสโคโรนา (COVID-2019)

ผลการสำรวจ พบว่า ประชาชนมีความเชื่อมั่นต่อรัฐบาลในการดำเนินมาตรการ/แนวทางการป้องกันการแพร่ระบาดของโรคไวรัสโคโรนา (COVID-2019) อยู่ที่คะแนนเฉลี่ย 7.18 คะแนน (จากคะแนนเต็ม 10 คะแนน)

เมื่อพิจารณาเป็นรายภาค พบว่า ประชาชนภาคใต้ให้คะแนนความเชื่อมั่นต่อรัฐบาลในการดำเนินมาตรการ/แนวทางการป้องกันการแพร่ระบาดของโรคไวรัสโคโรนา (COVID-2019) ในสัดส่วนที่สูงกว่าภาคอื่น (7.73 คะแนน) รองลงมาคือ ภาคตะวันออกเฉียงเหนือ (7.29 คะแนน) ภาคใต้ชายแดน (7.26 คะแนน) ภาคเหนือ (7.13 คะแนน) ส่วนภาคกลาง (7.11 คะแนน) ขณะที่ประชาชนกรุงเทพมหานคร และภาคตะวันออกมีคะแนนเฉลี่ยเท่ากัน คือ 6.86 คะแนน

ตาราง 13 ร้อยละของประชาชน จำแนกตามคะแนนความเชื่อมั่นต่อรัฐบาลในการดำเนินมาตรการ/แนวทาง
การป้องกันการแพร่ระบาดของโรคไวรัสโคโรนา (COVID-2019) เป็นรายภาค

คะแนนความเชื่อมั่น (คะแนนเต็ม 10 คะแนน)	ทั่ว ประเทศ	ภาค						
		กรุงเทพ- มหานคร	กลาง (ยกเว้น กทม.)	ตะวันออก	เหนือ	ตะวันออก- เฉียงเหนือ	ใต้	ใต้ ชายแดน
รวม	100.0	100.0	100.0	100.0	100.0	100.0	100.0	100.0
10 คะแนน	10.2	10.2	11.5	5.5	11.7	9.2	12.0	7.3
9 คะแนน	10.7	9.3	10.9	5.6	10.2	10.9	16.5	9.5
8 คะแนน	26.9	23.8	24.8	24.0	24.8	29.6	33.9	29.0
7 คะแนน	21.2	18.4	21.9	26.6	18.3	22.0	20.0	29.1
6 คะแนน	12.2	11.2	10.9	20.9	12.9	12.6	7.3	12.1
5 คะแนน	13.6	17.3	13.1	13.1	16.4	12.8	9.3	8.9
4 คะแนน	2.3	4.3	2.4	1.7	2.7	1.6	0.6	3.2
3 คะแนน	1.1	2.2	1.0	1.4	1.9	0.5	0.1	0.5
2 คะแนน	0.6	1.7	0.8	0.2	0.7	0.2	0.1	0.3
1 คะแนน	0.4	0.6	1.0	0.3	0.1	0.1	0.1	
0 คะแนน	0.8	1.0	1.7	0.7	0.3	0.5	0.1	0.1
คะแนนค่าเฉลี่ย	7.18	6.86	7.11	6.86	7.13	7.29	7.73	7.26
ส่วนเบี่ยงเบนมาตรฐาน	1.82	2.05	2.03	1.61	1.85	1.64	1.48	1.53

3.6 ความสุขในการดำรงชีวิตของประชาชน

ผลการสำรวจ พบว่า ประชาชนมีความสุขในการดำรงชีวิตอยู่ที่คะแนนเฉลี่ย 7.22 คะแนน (จากคะแนนเต็ม 10 คะแนน)

เมื่อพิจารณาเป็นรายภาค พบว่า ประชาชนภาคใต้ให้คะแนนความสุขในการดำรงชีวิตสูงกว่าภาคอื่น (7.60 คะแนน) รองลงมาคือ ภาคเหนือ (7.42 คะแนน) ภาคกลาง (7.31 คะแนน) ภาคใต้ชายแดน (7.24 คะแนน) ภาคตะวันออกเฉียงเหนือ (7.13 คะแนน) และภาคตะวันออก (7.07 คะแนน) ขณะที่ประชาชนกรุงเทพมหานครให้คะแนนมีความสุขในการดำรงชีวิต (6.80 คะแนน)

ตาราง 14 ร้อยละของประชาชน จำแนกตามคะแนนความสุขในการดำรงชีวิต เป็นรายภาค

คะแนนความสุข ในการดำรงชีวิต (คะแนนเต็ม 10 คะแนน)	ทั่ว ประเทศ	ภาค						
		กรุงเทพ- มหานคร	กลาง (ยกเว้น กทม.)	ตะวันออก	เหนือ	ตะวันออก- เฉียงเหนือ	ใต้	ใต้ ชายแดน
รวม	100.0	100.0	100.0	100.0	100.0	100.0	100.0	100.0
10 คะแนน	9.1	7.5	9.7	4.3	13.2	8.2	10.6	4.8
9 คะแนน	9.6	8.5	10.2	8.2	12.0	5.8	15.1	14.2
8 คะแนน	27.0	24.0	28.0	25.4	26.9	25.8	33.5	26.6
7 คะแนน	24.7	19.4	26.0	30.0	21.0	28.7	20.5	28.5
6 คะแนน	13.8	13.1	11.7	18.6	11.3	17.7	9.1	12.9
5 คะแนน	12.4	19.8	11.0	11.9	12.3	11.7	9.2	8.2
4 คะแนน	1.8	3.4	1.8	1.1	1.6	1.3	1.2	3.4
3 คะแนน	0.8	2.2	0.8	0.1	1.0	0.3	0.1	1.0
2 คะแนน	0.4	1.1	0.3	0.4	0.3	0.2	0.4	0.3
1 คะแนน	0.2	0.6	0.3	-	-	0.2	0.1	0.1
0 คะแนน	0.2	0.4	0.2	-	0.4	0.1	0.2	-
คะแนนค่าเฉลี่ย	7.22	6.80	7.31	7.07	7.42	7.13	7.60	7.24
ส่วนเบี่ยงเบนมาตรฐาน	1.62	1.87	1.62	1.37	1.72	1.48	1.54	1.54

3.7 ข้อมูลทั่วไปของประชาชนผู้ตอบสัมภาษณ์

เพศของผู้ตอบสัมภาษณ์ ร้อยละ 47.3 เป็นชาย และร้อยละ 52.7 เป็นหญิง มีอายุในช่วง 15-29 ปี ร้อยละ 10.9 ช่วงอายุ 30-39 ปี ร้อยละ 15.7 ช่วงอายุ 40-49 ปี ร้อยละ 22.7 ช่วงอายุ 50-59 ปี ร้อยละ 25.9 ช่วงอายุ 60-75 ปี ร้อยละ 21.1 ช่วงอายุมากกว่า 75 ปี ร้อยละ 3.7

การศึกษาของผู้ตอบสัมภาษณ์ ร้อยละ 2.6 เป็นผู้ไม่ได้รับการศึกษา ร้อยละ 42.4 ประถมศึกษา ร้อยละ 15.6 มัธยมศึกษาตอนต้น ร้อยละ 17.6 มัธยมศึกษาตอนปลาย/ปวช. ร้อยละ 17.6 อนุปริญญา/ปวส./ปวส./ปวท.หรือเทียบเท่า ร้อยละ 6.5ปริญญาตรี ร้อยละ 1.8 สูงกว่าปริญญาตรี ร้อยละ 0.1 อื่นๆ

อาชีพของผู้ตอบสัมภาษณ์ ร้อยละ 3.8 เป็นข้าราชการ ร้อยละ 0.2 พนักงานรัฐวิสาหกิจ ร้อยละ 3.4 พนักงานราชการหรือลูกจ้างของรัฐ/ลูกจ้างรัฐวิสาหกิจ ร้อยละ 14.0 พนักงาน/ลูกจ้างเอกชน ร้อยละ 26.5 ค้าขาย/ประกอบธุรกิจส่วนตัว ร้อยละ 20.0 เกษตรกร ร้อยละ 10.8 รับจ้างทั่วไป/กรรมกร ร้อยละ 2.5 นักเรียน/นักศึกษา ร้อยละ 15.5 ไม่ต้องทำงาน (พ่อบ้าน/แม่บ้าน เกษียณอายุ เป็นต้น) และร้อยละ 3.3 วางงาน/ไม่มีงานทำ

รายได้ของผู้ตอบสัมภาษณ์ ร้อยละ 6.3 ไม่มีรายได้ ร้อยละ 9.5 น้อยกว่า 3,000 บาท ร้อยละ 15.0 ช่วง 3,000- 5,000 บาท ร้อยละ 14.4 ช่วง 5,001-7,000 บาท ร้อยละ 19.2 ช่วง 7,001-10,000 บาท ร้อยละ 16.2 ช่วง 10,001-15,000 บาท ร้อยละ 8.6 ช่วง 15,001-20,000 บาท ร้อยละ 4.0 ช่วง 20,001-25,000 บาท และร้อยละ 6.8 มากกว่า 25,000 บาท

ตาราง 15 ร้อยละของประชาชนผู้ตอบสัมภาษณ์ จำแนกตามลักษณะทางประชากร/สังคม/เศรษฐกิจ เป็นรายภาค

ลักษณะทางประชากร/ สังคม/เศรษฐกิจ	ทั่วประเทศ	ภาค						
		กรุงเทพ- มหานคร	กลาง (ยกเว้น กทม.)	ตะวันออก	เหนือ	ตะวันออก- เฉียงเหนือ	ใต้	ใต้ ชายแดน
▶ เพศ	100.0	100.0	100.0	100.0	100.0	100.0	100.0	100.0
ชาย	47.3	47.6	44.0	46.9	48.1	48.7	48.9	49.1
หญิง	52.7	52.4	56.0	53.1	51.9	51.3	51.1	50.9
▶ อายุ	100.0	100.0	100.0	100.0	100.0	100.0	100.0	100.0
15-29 ปี	10.9	13.4	10.5	11.7	12.3	8.3	11.0	17.6
30-39 ปี	15.7	17.8	15.8	18.2	13.9	13.9	17.5	18.7
40-49 ปี	22.7	21.7	24.0	22.5	18.4	25.4	22.4	20.5
50-59 ปี	25.9	21.9	25.0	24.0	26.2	29.2	26.3	22.6
60-75 ปี	21.1	20.7	21.7	18.8	24.9	20.6	19.1	15.8
มากกว่า 75 ปี	3.7	4.5	3.0	4.8	4.3	2.6	3.7	4.8

ตาราง 15 ร้อยละของประชาชนผู้ตอบสัมภาษณ์ จำแนกตามลักษณะทางประชากร/สังคม/เศรษฐกิจ เป็นรายภาค (ต่อ)

ลักษณะทางประชากร/ สังคม/เศรษฐกิจ	ทั่ว ประเทศ	ภาค						
		กรุงเทพ- มหานคร	กลาง (ยกเว้น กทม.)	ตะวันออก	เหนือ	ตะวันออก- เฉียงเหนือ	ใต้	ใต้ ชายแดน
▶ ระดับการศึกษา	100.0	100.0	100.0	100.0	100.0	100.0	100.0	100.0
ไม่ได้รับการศึกษา	2.6	2.3	2.5	2.8	4.4	1.3	9.2	9.2
ประถมศึกษา	42.4	27.9	39.1	41.6	46.7	50.7	39.9	39.9
มัธยมศึกษาตอนต้น	15.6	14.6	17.1	19.1	15.0	13.7	16.6	16.6
มัธยมศึกษาตอนปลาย/ปวช.	17.6	19.3	17.3	17.1	15.3	18.5	18.7	18.7
อนุปริญญา/ปวส./ปวส./ ปวท.หรือเทียบเท่า	6.5	7.3	7.8	7.5	5.2	5.4	4.6	4.6
ปริญญาตรี	13.4	23.3	14.6	10.4	11.8	9.2	11.0	11.0
สูงกว่าปริญญาตรี	1.8	5.2	1.6	1.2	1.6	1.2	-	-
อื่นๆ	0.1	0.1	-	0.3	-	-	-	-
▶ อาชีพ	100.0	100.0	100.0	100.0	100.0	100.0	100.0	100.0
ข้าราชการ	3.8	2.2	2.3	2.3	4.2	6.4	2.8	2.3
พนักงานรัฐวิสาหกิจ	0.2	0.7	0.0	0.0	0.0	0.4	0.0	0.3
พนักงานราชการหรือ ลูกจ้างของรัฐ/ลูกจ้าง	3.4	2.2	3.7	2.3	3.0	4.5	2.8	5.6
พนักงาน/ลูกจ้างเอกชน	14.0	29.1	18.9	21.8	6.6	6.4	10.2	7.6
ค้าขาย/ประกอบธุรกิจ ส่วนตัว	26.5	28.4	30.0	29.9	25.9	21.5	28.6	23.6
เกษตรกร	20.0	0.7	8.8	11.5	24.7	35.1	27.8	24.6
รับจ้างทั่วไป/กรรมกร	10.8	8.2	11.1	10.3	15.7	9.8	8.3	13.1
นักเรียน/นักศึกษา	2.5	3.0	2.8	1.1	3.6	1.9	1.9	4.5
ไม่ต้องทำงาน (พ่อบ้าน/ แม่บ้าน เกษียณอายุ เป็นต้น)	15.5	21.6	18.9	16.1	13.3	11.7	13.9	14.9
ว่างงาน/ไม่มีงานทำ	3.3	3.7	3.7	4.6	3.0	2.3	3.7	3.5
▶ รายได้	100.0	100.0	100.0	100.0	100.0	100.0	100.0	100.0
ไม่มีรายได้	6.3	11.6	7.0	4.3	4.8	4.0	6.6	13.6
น้อยกว่า 3,000 บาท	9.5	4.1	9.0	7.9	11.5	13.0	6.7	8.8
3,000-5,000 บาท	15.0	5.4	9.8	10.5	19.4	24.1	10.6	20.7
5,001-7,000 บาท	14.4	5.8	12.7	10.1	18.8	17.7	15.5	20.6
7,001-10,000 บาท	19.2	15.9	21.1	15.5	20.0	19.4	21.1	17.0
10,001-15,000 บาท	16.2	22.4	17.1	23.6	11.7	10.6	22.1	10.2
15,001-20,000 บาท	8.6	14.2	9.5	14.8	5.2	4.9	9.9	5.6
20,001-25,000 บาท	4.0	6.3	5.6	5.9	2.8	2.2	3.1	2.0
มากกว่า 25,000 บาท	6.8	14.3	8.2	7.4	5.8	4.1	4.4	1.5

ตารางสถิติ

สารบัญตารางสถิติ

		หน้า
ตาราง 1	ร้อยละของประชาชน จำแนกตามการสวมหน้ากากผ้าหรือหน้ากากอนามัยเมื่ออยู่กับครอบครัวที่บ้าน และลักษณะทั่วไปของข้อมูล	23
ตาราง 2	ร้อยละของประชาชน จำแนกตามการล้างมือด้วยสบู่/เจลแอลกอฮอล์เมื่ออยู่กับครอบครัวที่บ้าน และลักษณะทั่วไปของข้อมูล	24
ตาราง 3	ร้อยละของประชาชน จำแนกตามการล้างมือด้วยน้ำสะอาดเมื่ออยู่กับครอบครัวที่บ้าน และลักษณะทั่วไปของข้อมูล	26
ตาราง 4	ร้อยละของประชาชน จำแนกตามการตรวจวัดไข้ของคนในบ้านเมื่อเห็นมีอาการเมื่ออยู่กับครอบครัวที่บ้าน และลักษณะทั่วไปของข้อมูล	27
ตาราง 5	ร้อยละของประชาชน จำแนกตามการรับประทานอาหารโดยใช้ช้อนกลางเมื่ออยู่กับครอบครัวที่บ้าน และลักษณะทั่วไปของข้อมูล	29
ตาราง 6	ร้อยละของประชาชน จำแนกตามการสวมหน้ากากผ้าหรือหน้ากากอนามัยเมื่อออกนอกบ้านไปทำงาน และลักษณะทั่วไปของข้อมูล	30
ตาราง 7	ร้อยละของประชาชน จำแนกตามการล้างมือด้วยสบู่/เจลแอลกอฮอล์เมื่อออกนอกบ้านไปทำงาน และลักษณะทั่วไปของข้อมูล	32
ตาราง 8	ร้อยละของประชาชน จำแนกตามการล้างมือด้วยน้ำสะอาดเมื่อออกนอกบ้านไปทำงาน และลักษณะทั่วไปของข้อมูล	33
ตาราง 9	ร้อยละของประชาชน จำแนกตามการตรวจวัดไข้ก่อนเข้าไปยังสถานที่เมื่อออกนอกบ้านไปทำงาน และลักษณะทั่วไปของข้อมูล	35
ตาราง 10	ร้อยละของประชาชน จำแนกตามการรับประทานอาหารโดยใช้ช้อนกลางเมื่อออกนอกบ้านไปทำงาน และลักษณะทั่วไปของข้อมูล	36
ตาราง 11	ร้อยละของประชาชน จำแนกตามการเว้นระยะห่างเมื่อต้องรอคิว 1-2 เมตรเมื่อออกนอกบ้านไปทำงาน และลักษณะทั่วไปของข้อมูล	38
ตาราง 12	ร้อยละของประชาชน จำแนกตามการสวมหน้ากากผ้า/หน้ากากอนามัยเมื่อต้องพูดคุยกับบุคคลอื่นๆ ที่ไม่ใช่ญาติพี่น้อง และลักษณะทั่วไปของข้อมูล	39
ตาราง 13	ร้อยละของประชาชน จำแนกตามการสวมหน้ากากผ้า/หน้ากากอนามัยเมื่อต้องพูดคุยกับบุคคลอื่นๆ ที่ไม่ใช่ญาติพี่น้อง และลักษณะทั่วไปของข้อมูล	41
ตาราง 14	ร้อยละของประชาชน จำแนกตามการทำกิจกรรมนอกบ้านหรือการเข้าไปในที่ชุมชน และลักษณะทั่วไปของข้อมูล	42

สารบัญตารางสถิติ (ต่อ)

		หน้า
ตาราง 15	ร้อยละของประชาชน จำแนกตามการใช้ Application ไทยชนะ ของภาครัฐใช้งานเข้าออกห้าง/ ร้านที่มีสัญลักษณ์ติดไว้ทำการแสกน และลักษณะทั่วไปของข้อมูล	44
ตาราง 16	ร้อยละของประชาชนที่ไม่ได้ใช้ Application ไทยชนะ จำแนกตามการเขียนชื่อและเบอร์ โทรศัพท์ทิ้งไว้ และลักษณะทั่วไปของข้อมูล	45
ตาราง 17	ร้อยละของประชาชน จำแนกตามการรักษาความสะอาดที่อยู่อาศัย/ที่ทำงานเพิ่มขึ้น ให้ปราศจากเชื้อโรคมากกว่าก่อนช่วงการแพร่ระบาด COVID-19 และลักษณะทั่วไปของ ข้อมูล	47
ตาราง 18	ร้อยละของประชาชน จำแนกตามการใช้เทคโนโลยีจ่ายเงินแทนการใช้เงินสดในช่วงการ แพร่ระบาดโรคไวรัสโคโรนา (COVID-2019) เพื่อลดการสัมผัสเชื้อโรค และลักษณะทั่วไป ของข้อมูล	48
ตาราง 19	ร้อยละของประชาชน จำแนกตามการใช้บริการการสั่งอาหารออนไลน์ในช่วงการแพร่ ระบาดโรคไวรัสโคโรนา (COVID-2019) และลักษณะทั่วไปของข้อมูล	50
ตาราง 20	ร้อยละของประชาชน จำแนกตามการสั่งซื้อสินค้าผ่านช่องทางออนไลน์ในช่วงการแพร่ ระบาดโรคไวรัสโคโรนา (COVID-2019) และลักษณะทั่วไปของข้อมูล	51
ตาราง 21	ร้อยละของประชาชน จำแนกตามการได้รับผลกระทบด้านรายได้จากสถานการณ์การแพร่ ระบาดโรคไวรัสโคโรนา (COVID-2019) และลักษณะทั่วไปของข้อมูล	53

ตาราง 1 ร้อยละของประชาชน จำแนกตามการสวมหน้ากากผ้าหรือหน้ากากอนามัยเมื่ออยู่กับครอบครัวที่บ้าน และลักษณะทั่วไปของข้อมูล

ลักษณะทั่วไปของข้อมูล	การปฏิบัติตัว		
	รวม	ปฏิบัติ	ไม่ปฏิบัติ
<input type="checkbox"/> เพศ			
ชาย	100.0	26.4	73.6
หญิง	100.0	27.5	72.5
<input type="checkbox"/> อายุ			
15 - 29 ปี	100.0	26.8	73.2
30 - 39 ปี	100.0	27.3	72.7
40 - 49 ปี	100.0	26.0	74.0
50 - 59 ปี	100.0	27.0	73.0
60 - 75 ปี	100.0	25.1	74.9
มากกว่า 75 ปี	100.0	21.8	78.2
<input type="checkbox"/> การศึกษาสูงสุด			
ไม่ได้รับการศึกษา	100.0	23.1	76.9
ประถมศึกษา	100.0	23.1	76.9
มัธยมศึกษาตอนต้น	100.0	25.7	74.3
มัธยมศึกษาตอนปลาย/ปวช.	100.0	27.2	72.8
อนุปริญญา/ปวส./ปวท.หรือเทียบเท่า	100.0	28.4	71.6
ปริญญาตรี	100.0	33.5	66.5
สูงกว่าปริญญาตรี	100.0	34.2	65.8
<input type="checkbox"/> อาชีพ			
ข้าราชการ	100.0	38.8	61.2
พนักงานรัฐวิสาหกิจ	100.0	31.8	68.2
พนักงานราชการหรือลูกจ้างของรัฐ/ลูกจ้างรัฐวิสาหกิจ	100.0	40.4	59.6
พนักงาน/ลูกจ้างเอกชน	100.0	27.5	72.5
ค้าขาย/ประกอบธุรกิจส่วนตัว	100.0	30.7	69.3
เกษตรกร	100.0	19.4	80.6
รับจ้างทั่วไป/กรรมกร	100.0	24.3	75.7
นักเรียน/นักศึกษา	100.0	27.6	72.4
ไม่ต้องทำงาน (พ่อบ้าน/แม่บ้าน เกษียณอายุ เป็นต้น)	100.0	21.8	78.2
ว่างงาน/ไม่มีงานทำ	100.0	21.1	78.9

ตาราง 1 ร้อยละของประชาชน จำแนกตามการสวมหน้ากากผ้าหรือหน้ากากอนามัยเมื่ออยู่กับครอบครัวที่บ้าน และลักษณะทั่วไปของข้อมูล (ต่อ)

ลักษณะทั่วไปของข้อมูล	การปฏิบัติตัว		
	รวม	ปฏิบัติ	ไม่ปฏิบัติ
<input type="checkbox"/> รายได้ต่อเดือน			
ไม่มีรายได้	100.0	21.0	79.0
น้อยกว่า 3,000 บาท	100.0	17.8	82.2
3,000 – 5,000 บาท	100.0	18.2	81.8
5,001 – 7,000 บาท	100.0	25.7	74.3
7,001 – 10,000 บาท	100.0	28.7	71.3
10,001 – 15,000 บาท	100.0	29.0	71.0
15,001 – 20,000 บาท	100.0	33.0	67.0
20,001 – 25,000 บาท	100.0	31.3	68.7
มากกว่า 25,001 บาท	100.0	35.0	65.0

ตาราง 2 ร้อยละของประชาชน จำแนกตามการล้างมือด้วยสบู่/เจลแอลกอฮอล์เมื่ออยู่กับครอบครัวที่บ้าน และลักษณะทั่วไปของข้อมูล

ลักษณะทั่วไปของข้อมูล	การปฏิบัติตัว		
	รวม	ปฏิบัติ	ไม่ปฏิบัติ
<input type="checkbox"/> เพศ			
ชาย	100.0	73.8	26.2
หญิง	100.0	78.3	21.7
<input type="checkbox"/> อายุ			
15 - 29 ปี	100.0	76.6	23.4
30 - 39 ปี	100.0	76.3	23.7
40 - 49 ปี	100.0	75.8	24.2
50 - 59 ปี	100.0	75.2	24.8
60 - 75 ปี	100.0	74.6	25.4
มากกว่า 75 ปี	100.0	68.9	31.1

ตาราง 2 ร้อยละของประชาชน จำแนกตามการล้างมือด้วยสบู่/เจลแอลกอฮอล์เมื่ออยู่กับครอบครัวที่บ้าน และลักษณะทั่วไปของข้อมูล (ต่อ)

ลักษณะทั่วไปของข้อมูล	การปฏิบัติตัว		
	รวม	ปฏิบัติ	ไม่ปฏิบัติ
<input type="checkbox"/> การศึกษาสูงสุด			
ไม่ได้รับการศึกษา	100.0	64.9	35.1
ประถมศึกษา	100.0	71.5	28.5
มัธยมศึกษาตอนต้น	100.0	73.7	26.3
มัธยมศึกษาตอนปลาย/ปวช.	100.0	77.8	22.2
อนุปริญญา/ปวส./ปวท.หรือเทียบเท่า	100.0	78.3	21.7
ปริญญาตรี	100.0	85.6	14.4
สูงกว่าปริญญาตรี	100.0	86.8	13.2
<input type="checkbox"/> อาชีพ			
ข้าราชการ	100.0	85.6	14.4
พนักงานรัฐวิสาหกิจ	100.0	95.5	4.5
พนักงานราชการหรือลูกจ้างของรัฐ/ลูกจ้างรัฐวิสาหกิจ	100.0	86.8	13.2
พนักงาน/ลูกจ้างเอกชน	100.0	74.5	25.5
ค้าขาย/ประกอบธุรกิจส่วนตัว	100.0	81.1	18.9
เกษตรกร	100.0	69.3	30.7
รับจ้างทั่วไป/กรรมกร	100.0	66.7	33.3
นักเรียน/นักศึกษา	100.0	75.6	24.4
ไม่ต้องทำงาน (พ่อบ้าน/แม่บ้าน เกษียณอายุ เป็นต้น)	100.0	76.1	23.9
ว่างงาน/ไม่มีงานทำ	100.0	67.3	32.7
<input type="checkbox"/> รายได้ต่อเดือน			
ไม่มีรายได้	100.0	72.2	27.8
น้อยกว่า 3,000 บาท	100.0	68.4	31.6
3,000 – 5,000 บาท	100.0	69.8	30.2
5,001 – 7,000 บาท	100.0	73.0	27.0
7,001 – 10,000 บาท	100.0	76.0	24.0
10,001 – 15,000 บาท	100.0	77.1	22.9
15,001 – 20,000 บาท	100.0	80.9	19.1
20,001 – 25,000 บาท	100.0	84.5	15.5
มากกว่า 25,001 บาท	100.0	85.6	14.4

ตาราง 3 ร้อยละของประชาชน จำแนกตามการล้างมือด้วยน้ำสะอาดเมื่ออยู่กับครอบครัวที่บ้าน และลักษณะทั่วไปของข้อมูล

ลักษณะทั่วไปของข้อมูล	การปฏิบัติตัว		
	รวม	ปฏิบัติ	ไม่ปฏิบัติ
<input type="checkbox"/> เพศ			
ชาย	100.0	89.4	10.6
หญิง	100.0	92.0	8.0
<input type="checkbox"/> อายุ			
15 - 29 ปี	100.0	90.8	9.2
30 - 39 ปี	100.0	91.3	8.7
40 - 49 ปี	100.0	91.4	8.6
50 - 59 ปี	100.0	90.5	9.5
60 - 75 ปี	100.0	90.0	10.0
มากกว่า 75 ปี	100.0	85.2	14.8
<input type="checkbox"/> การศึกษาสูงสุด			
ไม่ได้รับการศึกษา	100.0	84.3	15.7
ประถมศึกษา	100.0	89.4	10.6
มัธยมศึกษาตอนต้น	100.0	89.3	10.7
มัธยมศึกษาตอนปลาย/ปวช.	100.0	92.2	7.8
อนุปริญญา/ปวส./ปวท.หรือเทียบเท่า	100.0	91.7	8.3
ปริญญาตรี	100.0	94.2	5.8
สูงกว่าปริญญาตรี	100.0	93.0	7.0
<input type="checkbox"/> อาชีพ			
ข้าราชการ	100.0	95.1	4.9
พนักงานรัฐวิสาหกิจ	100.0	95.4	4.6
พนักงานราชการหรือลูกจ้างของรัฐ/ลูกจ้างรัฐวิสาหกิจ	100.0	95.5	4.5
พนักงาน/ลูกจ้างเอกชน	100.0	90.0	10.0
ค้าขาย/ประกอบธุรกิจส่วนตัว	100.0	92.7	7.3
เกษตรกร	100.0	89.7	10.3
รับจ้างทั่วไป/กรรมกร	100.0	87.1	12.9
นักเรียน/นักศึกษา	100.0	88.4	11.6
ไม่ต้องทำงาน (พ่อบ้าน/แม่บ้าน เกษียณอายุ เป็นต้น)	100.0	89.9	10.1
ว่างงาน/ไม่มีงานทำ	100.0	86.4	13.6

ตาราง 3 ร้อยละของประชาชน จำแนกตามการล้างมือด้วยน้ำสะอาดเมื่ออยู่กับครอบครัวที่บ้าน และลักษณะทั่วไปของข้อมูล (ต่อ)

ลักษณะทั่วไปของข้อมูล	การปฏิบัติตัว		
	รวม	ปฏิบัติ	ไม่ปฏิบัติ
<input type="checkbox"/> รายได้ต่อเดือน			
ไม่มีรายได้	100.0	88.1	11.9
น้อยกว่า 3,000 บาท	100.0	87.8	12.2
3,000 – 5,000 บาท	100.0	89.8	10.2
5,001 – 7,000 บาท	100.0	90.2	9.8
7,001 – 10,000 บาท	100.0	90.2	9.8
10,001 – 15,000 บาท	100.0	91.6	8.4
15,001 – 20,000 บาท	100.0	93.1	6.9
20,001 – 25,000 บาท	100.0	92.8	7.2
มากกว่า 25,001 บาท	100.0	93.0	7.0

ตาราง 4 ร้อยละของประชาชน จำแนกตามการตรวจวัดไข้ของคนในบ้านเมื่อเห็นมีอาการเมื่ออยู่กับครอบครัวที่บ้าน และลักษณะทั่วไปของข้อมูล

ลักษณะทั่วไปของข้อมูล	การปฏิบัติตัว		
	รวม	ปฏิบัติ	ไม่ปฏิบัติ
<input type="checkbox"/> เพศ			
ชาย	100.0	27.5	72.5
หญิง	100.0	28.5	71.5
<input type="checkbox"/> อายุ			
15 - 29 ปี	100.0	29.9	70.1
30 - 39 ปี	100.0	29.4	70.6
40 - 49 ปี	100.0	26.6	73.4
50 - 59 ปี	100.0	27.3	72.7
60 - 75 ปี	100.0	26.6	73.4
มากกว่า 75 ปี	100.0	21.0	79.0

ตาราง 4 ร้อยละของประชาชน จำแนกตามการตรวจวัดไข้ของคนในบ้านเมื่อเห็นมีอาการเมื่ออยู่กับครอบครัวที่บ้าน และลักษณะทั่วไปของข้อมูล

ลักษณะทั่วไปของข้อมูล	การปฏิบัติตัว		
	รวม	ปฏิบัติ	ไม่ปฏิบัติ
<input type="checkbox"/> การศึกษาสูงสุด			
ไม่ได้รับการศึกษา	100.0	13.6	86.4
ประถมศึกษา	100.0	21.9	78.1
มัธยมศึกษาตอนต้น	100.0	28.8	71.2
มัธยมศึกษาตอนปลาย/ปวช.	100.0	28.5	71.5
อนุปริญญา/ปวส./ปวท.หรือเทียบเท่า	100.0	32.4	67.6
ปริญญาตรี	100.0	40.3	59.7
สูงกว่าปริญญาตรี	100.0	40.3	59.7
<input type="checkbox"/> อาชีพ			
ข้าราชการ	100.0	46.0	54.0
พนักงานรัฐวิสาหกิจ	100.0	50.0	50.0
พนักงานราชการหรือลูกจ้างของรัฐ/ลูกจ้างรัฐวิสาหกิจ	100.0	40.8	59.2
พนักงาน/ลูกจ้างเอกชน	100.0	30.9	69.1
ค้าขาย/ประกอบธุรกิจส่วนตัว	100.0	27.3	72.7
เกษตรกร	100.0	21.7	78.3
รับจ้างทั่วไป/กรรมกร	100.0	21.7	78.3
นักเรียน/นักศึกษา	100.0	28.6	71.4
ไม่ต้องทำงาน (พ่อบ้าน/แม่บ้าน เกษียณอายุ เป็นต้น)	100.0	28.3	71.7
ว่างงาน/ไม่มีงานทำ	100.0	25.6	74.4
<input type="checkbox"/> รายได้ต่อเดือน			
ไม่มีรายได้	100.0	25.8	74.2
น้อยกว่า 3,000 บาท	100.0	24.1	75.9
3,000 – 5,000 บาท	100.0	18.3	81.7
5,001 – 7,000 บาท	100.0	22.2	77.8
7,001 – 10,000 บาท	100.0	26.3	73.7
10,001 – 15,000 บาท	100.0	30.3	69.7
15,001 – 20,000 บาท	100.0	36.8	63.2
20,001 – 25,000 บาท	100.0	37.8	62.2
มากกว่า 25,001 บาท	100.0	41.6	58.4

ตาราง 5 ร้อยละของประชาชน จำแนกตามการรับประทานอาหารเช้าโดยใช้ช้อนกลางเมื่ออยู่กับครอบครัวที่บ้าน และลักษณะทั่วไปของข้อมูล

ลักษณะทั่วไปของข้อมูล	การปฏิบัติตัว		
	รวม	ปฏิบัติ	ไม่ปฏิบัติ
<input type="checkbox"/> เพศ			
ชาย	100.0	68.1	31.9
หญิง	100.0	72.4	27.6
<input type="checkbox"/> อายุ			
15 - 29 ปี	100.0	77.9	22.1
30 - 39 ปี	100.0	78.3	21.7
40 - 49 ปี	100.0	75.9	24.1
50 - 59 ปี	100.0	74.3	25.7
60 - 75 ปี	100.0	74.4	25.6
มากกว่า 75 ปี	100.0	67.7	32.3
<input type="checkbox"/> การศึกษาสูงสุด			
ไม่ได้รับการศึกษา	100.0	70.6	29.4
ประถมศึกษา	100.0	72.0	28.0
มัธยมศึกษาตอนต้น	100.0	74.3	25.7
มัธยมศึกษาตอนปลาย/ปวช.	100.0	76.9	23.1
อนุปริญญา/ปวส./ปวท.หรือเทียบเท่า	100.0	79.4	20.6
ปริญญาตรี	100.0	83.7	16.3
สูงกว่าปริญญาตรี	100.0	87.8	12.2
<input type="checkbox"/> อาชีพ			
ข้าราชการ	100.0	80.2	19.8
พนักงานรัฐวิสาหกิจ	100.0	95.4	4.6
พนักงานราชการหรือลูกจ้างของรัฐ/ลูกจ้างรัฐวิสาหกิจ	100.0	81.1	18.9
พนักงาน/ลูกจ้างเอกชน	100.0	71.2	28.8
ค้าขาย/ประกอบธุรกิจส่วนตัว	100.0	79.1	20.9
เกษตรกร	100.0	73.7	26.3
รับจ้างทั่วไป/กรรมกร	100.0	72.1	27.9
นักเรียน/นักศึกษา	100.0	79.4	20.6
ไม่ต้องทำงาน (พ่อบ้าน/แม่บ้าน เกษียณอายุ เป็นต้น)	100.0	75.2	24.8
ว่างงาน/ไม่มีงานทำ	100.0	72.3	27.7

ตาราง 5 ร้อยละของประชาชน จำแนกตามการรับประทานอาหารเช้าโดยใช้ช้อนกลางเมื่ออยู่กับครอบครัวที่บ้าน และลักษณะทั่วไปของข้อมูล (ต่อ)

ลักษณะทั่วไปของข้อมูล	การปฏิบัติตัว		
	รวม	ปฏิบัติ	ไม่ปฏิบัติ
<input type="checkbox"/> รายได้ต่อเดือน			
ไม่มีรายได้	100.0	75.5	24.5
น้อยกว่า 3,000 บาท	100.0	67.6	32.4
3,000 – 5,000 บาท	100.0	72.6	27.4
5,001 – 7,000 บาท	100.0	76.5	23.5
7,001 – 10,000 บาท	100.0	74.7	25.3
10,001 – 15,000 บาท	100.0	75.3	24.7
15,001 – 20,000 บาท	100.0	81.0	19.0
20,001 – 25,000 บาท	100.0	80.6	19.4
มากกว่า 25,001 บาท	100.0	82.0	18.0

ตาราง 6 ร้อยละของประชาชน จำแนกตามการสวมหน้ากากผ้าหรือหน้ากากอนามัยเมื่อออกนอกบ้านไปทำงาน และลักษณะทั่วไปของข้อมูล

ลักษณะทั่วไปของข้อมูล	การปฏิบัติตัว		
	รวม	ปฏิบัติ	ไม่ปฏิบัติ
<input type="checkbox"/> เพศ			
ชาย	100.0	96.5	3.5
หญิง	100.0	96.9	3.1
<input type="checkbox"/> อายุ			
15 - 29 ปี	100.0	97.4	2.6
30 - 39 ปี	100.0	96.3	3.7
40 - 49 ปี	100.0	96.6	3.4
50 - 59 ปี	100.0	95.9	4.1
60 - 75 ปี	100.0	95.0	5.0
มากกว่า 75 ปี	100.0	89.5	10.5

ตาราง 6 ร้อยละของประชาชน จำแนกตามการสวมหน้ากากผ้าหรือหน้ากากอนามัยเมื่อออกนอกบ้านไปทำงาน และลักษณะทั่วไปของข้อมูล (ต่อ)

ลักษณะทั่วไปของข้อมูล	การปฏิบัติตัว		
	รวม	ปฏิบัติ	ไม่ปฏิบัติ
<input type="checkbox"/> การศึกษาสูงสุด			
ไม่ได้รับการศึกษา	100.0	86.4	13.6
ประถมศึกษา	100.0	94.2	5.8
มัธยมศึกษาตอนต้น	100.0	96.8	3.2
มัธยมศึกษาตอนปลาย/ปวช.	100.0	97.1	2.9
อนุปริญญา/ปวส./ปวท.หรือเทียบเท่า	100.0	98.7	1.3
ปริญญาตรี	100.0	98.7	1.3
<input type="checkbox"/> อาชีพ			
ข้าราชการ	100.0	98.7	1.3
พนักงานราชการหรือลูกจ้างของรัฐ/ลูกจ้างรัฐวิสาหกิจ	100.0	98.8	1.2
พนักงาน/ลูกจ้างเอกชน	100.0	97.9	2.1
ค้าขาย/ประกอบธุรกิจส่วนตัว	100.0	97.3	2.7
เกษตรกร	100.0	93.9	6.1
รับจ้างทั่วไป/กรรมกร	100.0	93.5	6.5
นักเรียน/นักศึกษา	100.0	96.9	3.1
ไม่ต้องทำงาน (พ่อบ้าน/แม่บ้าน เกษียณอายุ เป็นต้น)	100.0	94.8	5.2
ว่างงาน/ไม่มีงานทำ	100.0	92.6	7.4
<input type="checkbox"/> รายได้ต่อเดือน			
ไม่มีรายได้	100.0	93.8	6.2
น้อยกว่า 3,000 บาท	100.0	92.3	7.7
3,000 – 5,000 บาท	100.0	94.1	5.9
5,001 – 7,000 บาท	100.0	94.8	5.2
7,001 – 10,000 บาท	100.0	96.0	4.0
10,001 – 15,000 บาท	100.0	97.8	2.2
15,001 – 20,000 บาท	100.0	98.5	1.5
20,001 – 25,000 บาท	100.0	99.3	0.7
มากกว่า 25,001 บาท	100.0	98.0	2.0

ตาราง 7 ร้อยละของประชาชน จำแนกตามการล้างมือด้วยสบู่/เจลแอลกอฮอล์เมื่อออกนอกบ้านไปทำงาน และลักษณะทั่วไปของข้อมูล

ลักษณะทั่วไปของข้อมูล	การปฏิบัติตัว		
	รวม	ปฏิบัติ	ไม่ปฏิบัติ
<input type="checkbox"/> เพศ			
ชาย	100.0	89.9	10.1
หญิง	100.0	92.8	7.2
<input type="checkbox"/> อายุ			
15 - 29 ปี	100.0	91.4	8.6
30 - 39 ปี	100.0	93.2	6.8
40 - 49 ปี	100.0	90.2	9.8
50 - 59 ปี	100.0	90.4	9.6
60 - 75 ปี	100.0	88.8	11.2
มากกว่า 75 ปี	100.0	83.4	16.6
<input type="checkbox"/> การศึกษาสูงสุด			
ไม่ได้รับการศึกษา	100.0	78.5	21.5
ประถมศึกษา	100.0	87.3	12.7
มัธยมศึกษาตอนต้น	100.0	90.9	9.1
มัธยมศึกษาตอนปลาย/ปวช.	100.0	92.3	7.7
อนุปริญญา/ปวส./ปวท.หรือเทียบเท่า	100.0	94.7	5.3
ปริญญาตรี	100.0	96.2	3.8
สูงกว่าปริญญาตรี	100.0	98.3	1.7
<input type="checkbox"/> อาชีพ			
ข้าราชการ	100.0	96.8	3.2
พนักงานราชการหรือลูกจ้างของรัฐ/ลูกจ้างรัฐวิสาหกิจ	100.0	97.5	2.5
พนักงาน/ลูกจ้างเอกชน	100.0	93.0	7.0
ค้าขาย/ประกอบธุรกิจส่วนตัว	100.0	92.6	7.4
เกษตรกร	100.0	85.7	14.3
รับจ้างทั่วไป/กรรมกร	100.0	86.5	13.5
นักเรียน/นักศึกษา	100.0	92.6	7.4
ไม่ต้องทำงาน (พ่อบ้าน/แม่บ้าน เกษียณอายุ เป็นต้น)	100.0	89.4	10.6
ว่างงาน/ไม่มีงานทำ	100.0	85.9	14.1

ตาราง 7 ร้อยละของประชาชน จำแนกตามการล้างมือด้วยสบู่/เจลแอลกอฮอล์เมื่อออกนอกบ้านไปทำงาน และลักษณะทั่วไปของข้อมูล (ต่อ)

ลักษณะทั่วไปของข้อมูล	การปฏิบัติตัว		
	รวม	ปฏิบัติ	ไม่ปฏิบัติ
<input type="checkbox"/> รายได้ต่อเดือน			
ไม่มีรายได้	100.0	88.3	11.7
น้อยกว่า 3,000 บาท	100.0	86.3	13.7
3,000 – 5,000 บาท	100.0	84.6	15.4
5,001 – 7,000 บาท	100.0	88.9	11.1
7,001 – 10,000 บาท	100.0	90.8	9.2
10,001 – 15,000 บาท	100.0	93.5	6.5
15,001 – 20,000 บาท	100.0	92.6	7.4
20,001 – 25,000 บาท	100.0	97.1	2.9
มากกว่า 25,001 บาท	100.0	96.0	4.0

ตาราง 8 ร้อยละของประชาชน จำแนกตามการล้างมือด้วยน้ำสะอาดเมื่อออกนอกบ้านไปทำงาน และลักษณะทั่วไปของข้อมูล

ลักษณะทั่วไปของข้อมูล	การปฏิบัติตัว		
	รวม	ปฏิบัติ	ไม่ปฏิบัติ
<input type="checkbox"/> เพศ			
ชาย	100.0	90.3	9.7
หญิง	100.0	91.8	8.2
<input type="checkbox"/> อายุ			
15 - 29 ปี	100.0	91.6	8.4
30 - 39 ปี	100.0	90.6	9.4
40 - 49 ปี	100.0	88.9	11.1
50 - 59 ปี	100.0	91.4	8.6
60 - 75 ปี	100.0	89.7	10.3
มากกว่า 75 ปี	100.0	82.6	17.4

ตาราง 8 ร้อยละของประชาชน จำแนกตามการล้างมือด้วยน้ำสะอาดเมื่อออกนอกบ้านไปทำงาน และลักษณะทั่วไปของข้อมูล (ต่อ)

ลักษณะทั่วไปของข้อมูล	การปฏิบัติตัว		
	รวม	ปฏิบัติ	ไม่ปฏิบัติ
<input type="checkbox"/> การศึกษาสูงสุด			
ไม่ได้รับการศึกษา	100.0	79.8	20.2
ประถมศึกษา	100.0	88.5	11.5
มัธยมศึกษาตอนต้น	100.0	90.0	10.0
มัธยมศึกษาตอนปลาย/ปวช.	100.0	91.1	8.9
อนุปริญญา/ปวส./ปวท.หรือเทียบเท่า	100.0	92.4	7.6
ปริญญาตรี	100.0	94.2	5.8
สูงกว่าปริญญาตรี	100.0	96.5	3.5
<input type="checkbox"/> อาชีพ			
ข้าราชการ	100.0	95.0	5.0
พนักงานราชการหรือลูกจ้างของรัฐ/ลูกจ้างรัฐวิสาหกิจ	100.0	96.3	3.7
พนักงาน/ลูกจ้างเอกชน	100.0	93.4	6.6
ค้าขาย/ประกอบธุรกิจส่วนตัว	100.0	90.6	9.4
เกษตรกร	100.0	88.7	11.3
รับจ้างทั่วไป/กรรมกร	100.0	87.2	12.8
นักเรียน/นักศึกษา	100.0	92.6	7.4
ไม่ต้องทำงาน (พ่อบ้าน/แม่บ้าน เกษียณอายุ เป็นต้น)	100.0	88.0	12.0
ว่างงาน/ไม่มีงานทำ	100.0	84.3	15.7
<input type="checkbox"/> รายได้ต่อเดือน			
ไม่มีรายได้	100.0	87.6	12.4
น้อยกว่า 3,000 บาท	100.0	86.3	13.7
3,000 – 5,000 บาท	100.0	86.9	13.1
5,001 – 7,000 บาท	100.0	89.4	10.6
7,001 – 10,000 บาท	100.0	90.3	9.7
10,001 – 15,000 บาท	100.0	92.0	8.0
15,001 – 20,000 บาท	100.0	92.5	7.5
20,001 – 25,000 บาท	100.0	94.3	5.7
มากกว่า 25,001 บาท	100.0	94.6	5.4

ตาราง 9 ร้อยละของประชาชน จำแนกตามการตรวจวัดไข้ก่อนเข้าไปยังสถานที่เมื่อออกนอกบ้านไปทำงาน และลักษณะทั่วไปของข้อมูล

ลักษณะทั่วไปของข้อมูล	การปฏิบัติตัว		
	รวม	ปฏิบัติ	ไม่ปฏิบัติ
<input type="checkbox"/> เพศ			
ชาย	100.0	90.9	9.1
หญิง	100.0	92.4	7.6
<input type="checkbox"/> อายุ			
15 - 29 ปี	100.0	89.5	10.5
30 - 39 ปี	100.0	90.4	9.6
40 - 49 ปี	100.0	88.7	11.3
50 - 59 ปี	100.0	89.5	10.5
60 - 75 ปี	100.0	88.7	11.3
มากกว่า 75 ปี	100.0	80.1	19.9
<input type="checkbox"/> การศึกษาสูงสุด			
ไม่ได้รับการศึกษา	100.0	74.3	25.7
ประถมศึกษา	100.0	86.1	13.9
มัธยมศึกษาตอนต้น	100.0	89.0	11.0
มัธยมศึกษาตอนปลาย/ปวช.	100.0	92.8	7.2
อนุปริญญา/ปวส./ปวท.หรือเทียบเท่า	100.0	92.6	7.4
ปริญญาตรี	100.0	93.1	6.9
สูงกว่าปริญญาตรี	100.0	96.5	3.5
<input type="checkbox"/> อาชีพ			
ข้าราชการ	100.0	95.9	4.1
พนักงานราชการหรือลูกจ้างของรัฐ/ลูกจ้างรัฐวิสาหกิจ	100.0	94.3	5.7
พนักงาน/ลูกจ้างเอกชน	100.0	93.1	6.9
ค้าขาย/ประกอบธุรกิจส่วนตัว	100.0	90.0	10.0
เกษตรกร	100.0	84.9	15.1
รับจ้างทั่วไป/กรรมกร	100.0	84.5	15.5
นักเรียน/นักศึกษา	100.0	90.4	9.6
ไม่ต้องทำงาน (พ่อบ้าน/แม่บ้าน เกษียณอายุ เป็นต้น)	100.0	88.9	11.1
ว่างงาน/ไม่มีงานทำ	100.0	84.3	15.7

ตาราง 9 ร้อยละของประชาชน จำแนกตามการตรวจวัดไข้ก่อนเข้าไปยังสถานที่เมื่อออกนอกบ้านไปทำงาน และลักษณะทั่วไปของข้อมูล (ต่อ)

ลักษณะทั่วไปของข้อมูล	การปฏิบัติตัว		
	รวม	ปฏิบัติ	ไม่ปฏิบัติ
<input type="checkbox"/> รายได้ต่อเดือน			
ไม่มีรายได้	100.0	83.5	16.5
น้อยกว่า 3,000 บาท	100.0	84.4	15.6
3,000 – 5,000 บาท	100.0	83.7	16.3
5,001 – 7,000 บาท	100.0	87.5	12.5
7,001 – 10,000 บาท	100.0	89.3	10.7
10,001 – 15,000 บาท	100.0	92.4	7.6
15,001 – 20,000 บาท	100.0	93.6	6.4
20,001 – 25,000 บาท	100.0	96.8	3.2
มากกว่า 25,001 บาท	100.0	94.1	5.9

ตาราง 10 ร้อยละของประชาชน จำแนกตามการรับประทานอาหารเช้าโดยใช้ช้อนกลางเมื่อออกนอกบ้านไปทำงาน และลักษณะทั่วไปของข้อมูล

ลักษณะทั่วไปของข้อมูล	การปฏิบัติตัว		
	รวม	ปฏิบัติ	ไม่ปฏิบัติ
<input type="checkbox"/> เพศ			
ชาย	100.0	80.0	20.0
หญิง	100.0	83.1	16.9
<input type="checkbox"/> อายุ			
15 - 29 ปี	100.0	87.2	12.8
30 - 39 ปี	100.0	87.8	12.2
40 - 49 ปี	100.0	84.3	15.7
50 - 59 ปี	100.0	84.6	15.4
60 - 75 ปี	100.0	80.9	19.1
มากกว่า 75 ปี	100.0	74.9	25.1

ตาราง 10 ร้อยละของประชาชน จำแนกตามการรับประทานอาหารเช้าโดยใช้ช้อนกลางเมื่อออกนอกบ้านไปทำงาน และลักษณะทั่วไปของข้อมูล (ต่อ)

ลักษณะทั่วไปของข้อมูล	การปฏิบัติตัว		
	รวม	ปฏิบัติ	ไม่ปฏิบัติ
<input type="checkbox"/> การศึกษาสูงสุด			
ไม่ได้รับการศึกษา	100.0	71.4	28.6
ประถมศึกษา	100.0	79.7	20.3
มัธยมศึกษาตอนต้น	100.0	84.1	15.9
มัธยมศึกษาตอนปลาย/ปวช.	100.0	87.6	12.4
อนุปริญญา/ปวส./ปวท.หรือเทียบเท่า	100.0	90.6	9.4
ปริญญาตรี	100.0	92.6	7.4
สูงกว่าปริญญาตรี	100.0	95.6	4.4
<input type="checkbox"/> อาชีพ			
ข้าราชการ	100.0	91.9	8.1
พนักงานราชการหรือลูกจ้างของรัฐ/ลูกจ้างรัฐวิสาหกิจ	100.0	92.6	7.4
พนักงาน/ลูกจ้างเอกชน	100.0	86.1	13.9
ค้าขาย/ประกอบธุรกิจส่วนตัว	100.0	86.4	13.6
เกษตรกร	100.0	78.6	21.4
รับจ้างทั่วไป/กรรมกร	100.0	82.8	17.2
นักเรียน/นักศึกษา	100.0	85.2	14.8
ไม่ต้องทำงาน (พ่อบ้าน/แม่บ้าน เกษียณอายุ เป็นต้น)	100.0	83.3	16.7
ว่างงาน/ไม่มีงานทำ	100.0	82.2	17.8
<input type="checkbox"/> รายได้ต่อเดือน			
ไม่มีรายได้	100.0	82.0	18.0
น้อยกว่า 3,000 บาท	100.0	75.3	24.7
3,000 – 5,000 บาท	100.0	76.1	23.9
5,001 – 7,000 บาท	100.0	85.9	14.1
7,001 – 10,000 บาท	100.0	84.5	15.5
10,001 – 15,000 บาท	100.0	87.0	13.0
15,001 – 20,000 บาท	100.0	90.6	9.4
20,001 – 25,000 บาท	100.0	90.7	9.3
มากกว่า 25,001 บาท	100.0	92.1	7.9

ตาราง 11 ร้อยละของประชาชน จำแนกตามการเว้นระยะห่างเมื่อต้องรอคิว 1-2 เมตรเมื่อออกนอกบ้านไปทำงาน และลักษณะทั่วไปของข้อมูล

ลักษณะทั่วไปของข้อมูล	การปฏิบัติตัว		
	รวม	ปฏิบัติ	ไม่ปฏิบัติ
<input type="checkbox"/> เพศ			
ชาย	100.0	81.2	18.8
หญิง	100.0	84.0	16.0
<input type="checkbox"/> อายุ			
15 - 29 ปี	100.0	81.8	18.2
30 - 39 ปี	100.0	81.5	18.5
40 - 49 ปี	100.0	78.1	21.9
50 - 59 ปี	100.0	80.5	19.5
60 - 75 ปี	100.0	78.9	21.1
มากกว่า 75 ปี	100.0	71.8	28.2
<input type="checkbox"/> การศึกษาสูงสุด			
ไม่ได้รับการศึกษา	100.0	65.6	34.4
ประถมศึกษา	100.0	77.5	22.5
มัธยมศึกษาตอนต้น	100.0	79.7	20.3
มัธยมศึกษาตอนปลาย/ปวช.	100.0	81.1	18.9
อนุปริญญา/ปวส./ปวท.หรือเทียบเท่า	100.0	82.6	17.4
ปริญญาตรี	100.0	85.3	14.7
สูงกว่าปริญญาตรี	100.0	85.1	14.9
<input type="checkbox"/> อาชีพ			
ข้าราชการ	100.0	88.3	11.7
พนักงานรัฐวิสาหกิจ	100.0	90.9	9.1
พนักงานราชการหรือลูกจ้างของรัฐ/ลูกจ้างรัฐวิสาหกิจ	100.0	86.8	13.2
พนักงาน/ลูกจ้างเอกชน	100.0	78.4	21.6
ค้าขาย/ประกอบธุรกิจส่วนตัว	100.0	80.5	19.5
เกษตรกร	100.0	78.4	21.6
รับจ้างทั่วไป/กรรมกร	100.0	78.1	21.9
นักเรียน/นักศึกษา	100.0	84.1	15.9
ไม่ต้องทำงาน (พ่อบ้าน/แม่บ้าน เกษียณอายุ เป็นต้น)	100.0	78.1	21.9
ว่างงาน/ไม่มีงานทำ	100.0	75.6	24.4

ตาราง 11 ร้อยละของประชาชน จำแนกตามการเว้นระยะห่างเมื่อต้องรอคิว 1-2 เมตรเมื่อออกนอกบ้านไปทำงาน และลักษณะทั่วไปของข้อมูล (ต่อ)

ลักษณะทั่วไปของข้อมูล	การปฏิบัติตัว		
	รวม	ปฏิบัติ	ไม่ปฏิบัติ
<input type="checkbox"/> รายได้ต่อเดือน			
ไม่มีรายได้	100.0	76.3	23.7
น้อยกว่า 3,000 บาท	100.0	76.1	23.9
3,000 – 5,000 บาท	100.0	76.1	23.9
5,001 – 7,000 บาท	100.0	78.1	21.9
7,001 – 10,000 บาท	100.0	79.4	20.6
10,001 – 15,000 บาท	100.0	81.3	18.7
15,001 – 20,000 บาท	100.0	85.0	15.0
20,001 – 25,000 บาท	100.0	86.7	13.3
มากกว่า 25,001 บาท	100.0	82.9	17.1

ตาราง 12 ร้อยละของประชาชน จำแนกตามการสวมหน้ากากผ้า/หน้ากากอนามัยเมื่อต้องพูดคุยกับบุคคลอื่นๆ ที่ไม่ใช่ญาติพี่น้อง และลักษณะทั่วไปของข้อมูล

ลักษณะทั่วไปของข้อมูล	การปฏิบัติตัว		
	รวม	ปฏิบัติ	ไม่ปฏิบัติ
<input type="checkbox"/> เพศ			
ชาย	100.0	94.7	5.3
หญิง	100.0	95.0	5.0
<input type="checkbox"/> อายุ			
15 - 29 ปี	100.0	94.5	5.5
30 - 39 ปี	100.0	95.1	4.9
40 - 49 ปี	100.0	94.0	6.0
50 - 59 ปี	100.0	93.3	6.7
60 - 75 ปี	100.0	92.1	7.9
มากกว่า 75 ปี	100.0	86.2	13.8

ตาราง 12 ร้อยละของประชาชน จำแนกตามการสวมหน้ากากผ้า/หน้ากากอนามัยเมื่อต้องพูดคุยกับบุคคล
อื่นๆ ที่ไม่ใช่ญาติพี่น้อง และลักษณะทั่วไปของข้อมูล (ต่อ)

ลักษณะทั่วไปของข้อมูล	การปฏิบัติตัว		
	รวม	ปฏิบัติ	ไม่ปฏิบัติ
<input type="checkbox"/> การศึกษาสูงสุด			
ไม่ได้รับการศึกษา	100.0	79.8	20.2
ประถมศึกษา	100.0	91.1	8.9
มัธยมศึกษาตอนต้น	100.0	94.2	5.8
มัธยมศึกษาตอนปลาย/ปวช.	100.0	96.1	3.9
อนุปริญญา/ปวส./ปวท.หรือเทียบเท่า	100.0	95.5	4.5
ปริญญาตรี	100.0	97.7	2.3
สูงกว่าปริญญาตรี	100.0	99.1	0.9
<input type="checkbox"/> อาชีพ			
ข้าราชการ	100.0	97.7	2.3
พนักงานรัฐวิสาหกิจ	100.0	100.0	-
พนักงานราชการหรือลูกจ้างของรัฐ/ลูกจ้างรัฐวิสาหกิจ	100.0	97.1	2.9
พนักงาน/ลูกจ้างเอกชน	100.0	97.3	2.7
ค้าขาย/ประกอบธุรกิจส่วนตัว	100.0	94.6	5.4
เกษตรกร	100.0	90.0	10.0
รับจ้างทั่วไป/กรรมกร	100.0	91.3	8.7
นักเรียน/นักศึกษา	100.0	93.7	6.3
ไม่ต้องทำงาน (พ่อบ้าน/แม่บ้าน เกษียณอายุ เป็นต้น)	100.0	91.6	8.4
ว่างงาน/ไม่มีงานทำ	100.0	91.7	8.3
<input type="checkbox"/> รายได้ต่อเดือน			
ไม่มีรายได้	100.0	90.9	9.1
น้อยกว่า 3,000 บาท	100.0	86.5	13.5
3,000 – 5,000 บาท	100.0	88.3	11.7
5,001 – 7,000 บาท	100.0	92.7	7.3
7,001 – 10,000 บาท	100.0	94.2	5.8
10,001 – 15,000 บาท	100.0	97.4	2.6
15,001 – 20,000 บาท	100.0	98.4	1.6
20,001 – 25,000 บาท	100.0	96.8	3.2
มากกว่า 25,001 บาท	100.0	96.3	3.7

ตาราง 13 ร้อยละของประชาชน จำแนกตามการสวมหน้ากากผ้า/หน้ากากอนามัยเมื่อต้องพูดคุยกับบุคคล
อื่นๆ ที่ไม่ใช่ญาติพี่น้อง และลักษณะทั่วไปของข้อมูล

ลักษณะทั่วไปของข้อมูล	การปฏิบัติ			
	รวม	เป็นประจำ	บางครั้ง	นานๆ ครั้ง
<input type="checkbox"/> เพศ				
ชาย	100.0	43.0	47.0	10.0
หญิง	100.0	47.1	44.5	8.4
<input type="checkbox"/> อายุ				
15 - 29 ปี	100.0	47.6	43.4	9.0
30 - 39 ปี	100.0	49.6	41.5	8.9
40 - 49 ปี	100.0	45.8	46.3	7.9
50 - 59 ปี	100.0	42.4	46.1	11.5
60 - 75 ปี	100.0	38.5	48.3	13.2
มากกว่า 75 ปี	100.0	37.0	44.9	18.1
<input type="checkbox"/> การศึกษาสูงสุด				
ไม่ได้รับการศึกษา	100.0	29.5	49.8	20.7
ประถมศึกษา	100.0	34.5	50.5	15.0
มัธยมศึกษาตอนต้น	100.0	41.9	48.3	9.8
มัธยมศึกษาตอนปลาย/ปวช.	100.0	50.3	42.5	7.2
อนุปริญญา/ปวส./ปวท.หรือเทียบเท่า	100.0	56.2	37.9	5.9
ปริญญาตรี	100.0	59.4	36.7	3.9
สูงกว่าปริญญาตรี	100.0	70.8	24.8	4.4
<input type="checkbox"/> อาชีพ				
ข้าราชการ	100.0	71.0	25.8	3.2
พนักงานรัฐวิสาหกิจ	100.0	72.7	27.3	0.0
พนักงานราชการหรือลูกจ้างของรัฐ/ลูกจ้างรัฐวิสาหกิจ	100.0	54.6	40.3	5.1
พนักงาน/ลูกจ้างเอกชน	100.0	57.1	36.1	6.8
ค้าขาย/ประกอบธุรกิจส่วนตัว	100.0	47.7	45.1	7.2
เกษตรกร	100.0	28.0	57.1	14.9
รับจ้างทั่วไป/กรรมกร	100.0	32.3	51.3	16.4
นักเรียน/นักศึกษา	100.0	53.7	41.8	4.5
ไม่ต้องทำงาน (พ่อบ้าน/แม่บ้าน เกษียณอายุ เป็นต้น)	100.0	42.7	43.1	14.2
ว่างงาน/ไม่มีงานทำ	100.0	36.5	49.1	14.4

ตาราง 13 ร้อยละของประชาชน จำแนกตามการสวมหน้ากากผ้า/หน้ากากอนามัยเมื่อต้องพูดคุยกับบุคคล
อื่นๆ ที่ไม่ใช่ญาติพี่น้อง และลักษณะทั่วไปของข้อมูล (ต่อ)

ลักษณะทั่วไปของข้อมูล	การปฏิบัติ			
	รวม	เป็นประจำ	บางครั้ง	นานๆ ครั้ง
<input type="checkbox"/> รายได้ต่อเดือน				
ไม่มีรายได้	100.0	40.8	42.7	16.5
น้อยกว่า 3,000 บาท	100.0	30.5	52.9	16.6
3,000 – 5,000 บาท	100.0	30.8	53.6	15.6
5,001 – 7,000 บาท	100.0	35.3	51.2	13.5
7,001 – 10,000 บาท	100.0	43.1	46.3	10.6
10,001 – 15,000 บาท	100.0	49.4	44.1	6.5
15,001 – 20,000 บาท	100.0	58.5	36.6	4.9
20,001 – 25,000 บาท	100.0	66.5	32.0	1.5
มากกว่า 25,001 บาท	100.0	62.7	32.7	4.6

ตาราง 14 ร้อยละของประชาชน จำแนกตามการทำกิจกรรมนอกบ้านหรือการเข้าไปในที่ชุมชน และลักษณะ
ทั่วไปของข้อมูล

ลักษณะทั่วไปของข้อมูล	การทำกิจกรรมนอกบ้านหรือการเข้าไปในที่ชุมชน			
	รวม	เหมือนเดิม	ลดลง	นานๆ ครั้ง
<input type="checkbox"/> เพศ				
ชาย	100.0	36.8	25.5	37.7
หญิง	100.0	30.7	27.2	42.1
<input type="checkbox"/> อายุ				
15 - 29 ปี	100.0	35.1	29.5	35.4
30 - 39 ปี	100.0	32.5	29.2	38.3
40 - 49 ปี	100.0	37.1	27.1	35.8
50 - 59 ปี	100.0	30.4	27.5	42.1
60 - 75 ปี	100.0	26.1	23.1	50.8
มากกว่า 75 ปี	100.0	22.8	19.9	57.3

ตาราง 14 ร้อยละของประชาชน จำแนกตามการทำกิจกรรมนอกบ้านหรือการเข้าไปในที่ชุมชน และลักษณะทั่วไปของข้อมูล (ต่อ)

ลักษณะทั่วไปของข้อมูล	การทำกิจกรรมนอกบ้านหรือการเข้าไปในที่ชุมชน			
	รวม	เหมือนเดิม	ลดลง	นานๆ ครั้ง
<input type="checkbox"/> การศึกษาสูงสุด				
ไม่ได้รับการศึกษา	100.0	26.0	15.7	58.3
ประถมศึกษา	100.0	30.1	23.4	46.5
มัธยมศึกษาตอนต้น	100.0	34.7	27.4	37.9
มัธยมศึกษาตอนปลาย/ปวช.	100.0	33.1	32.4	34.5
อนุปริญญา/ปวส./ปวท.หรือเทียบเท่า	100.0	34.9	28.0	37.1
ปริญญาตรี	100.0	30.8	30.4	38.8
สูงกว่าปริญญาตรี	100.0	31.6	33.3	35.1
<input type="checkbox"/> อาชีพ				
ข้าราชการ	100.0	36.0	27.5	36.5
พนักงานรัฐวิสาหกิจ	100.0	50.0	36.4	13.6
พนักงานราชการหรือลูกจ้างของรัฐ/ลูกจ้างรัฐวิสาหกิจ	100.0	33.3	33.8	32.9
พนักงาน/ลูกจ้างเอกชน	100.0	36.3	31.1	32.6
ค้าขาย/ประกอบธุรกิจส่วนตัว	100.0	33.5	28.5	38.0
เกษตรกร	100.0	27.7	23.2	49.1
รับจ้างทั่วไป/กรรมกร	100.0	35.5	25.9	38.6
นักเรียน/นักศึกษา	100.0	41.3	25.4	33.3
ไม่ต้องทำงาน (พ่อบ้าน/แม่บ้าน เกษียณอายุ เป็นต้น)	100.0	23.4	23.4	53.2
ว่างงาน/ไม่มีงานทำ	100.0	29.8	25.2	45.0
<input type="checkbox"/> รายได้ต่อเดือน				
ไม่มีรายได้	100.0	28.3	22.9	48.8
น้อยกว่า 3,000 บาท	100.0	27.0	21.3	51.7
3,000 – 5,000 บาท	100.0	29.7	25.0	45.3
5,001 – 7,000 บาท	100.0	30.0	26.7	43.3
7,001 – 10,000 บาท	100.0	33.8	25.3	40.9
10,001 – 15,000 บาท	100.0	34.4	27.9	37.7
15,001 – 20,000 บาท	100.0	34.8	31.6	33.6
20,001 – 25,000 บาท	100.0	30.9	29.5	39.6
มากกว่า 25,001 บาท	100.0	32.2	35.2	32.6

ตาราง 15 ร้อยละของประชาชน จำแนกตามการใช้ Application ไทยชนะ ของภาครัฐู้ใช้งานเข้าออกห้าง/ร้าน ที่มีสัญลักษณ์ติดไว้ทำการสแกน และลักษณะทั่วไปของข้อมูล

ลักษณะทั่วไปของข้อมูล	การใช้			
	รวม	ใช้	ใช้บางครั้ง	ไม่ได้ใช้
<input type="checkbox"/> เพศ				
ชาย	100.0	30.8	31.8	37.4
หญิง	100.0	33.0	28.9	38.1
<input type="checkbox"/> อายุ				
15 - 29 ปี	100.0	48.3	33.4	18.3
30 - 39 ปี	100.0	45.2	34.7	20.1
40 - 49 ปี	100.0	35.3	33.8	30.9
50 - 59 ปี	100.0	27.3	29.7	43.0
60 - 75 ปี	100.0	16.2	21.9	61.9
มากกว่า 75 ปี	100.0	7.6	15.6	76.8
<input type="checkbox"/> การศึกษาสูงสุด				
ไม่ได้รับการศึกษา	100.0	13.6	13.2	73.2
ประถมศึกษา	100.0	15.6	23.6	60.8
มัธยมศึกษาตอนต้น	100.0	33.8	36.7	29.5
มัธยมศึกษาตอนปลาย/ปวช.	100.0	41.5	36.0	22.5
อนุปริญญา/ปวส./ปวท.หรือเทียบเท่า	100.0	46.5	36.9	16.6
ปริญญาตรี	100.0	57.2	33.4	9.4
สูงกว่าปริญญาตรี	100.0	66.7	26.3	7.0
<input type="checkbox"/> อาชีพ				
ข้าราชการ	100.0	59.4	27.5	13.1
พนักงานรัฐวิสาหกิจ	100.0	63.6	27.3	9.1
พนักงานราชการหรือลูกจ้างของรัฐ/ลูกจ้างรัฐวิสาหกิจ	100.0	51.0	34.2	14.8
พนักงาน/ลูกจ้างเอกชน	100.0	49.7	35.7	14.6
ค้าขาย/ประกอบธุรกิจส่วนตัว	100.0	36.0	32.5	31.5
เกษตรกร	100.0	15.7	22.6	61.7
รับจ้างทั่วไป/กรรมกร	100.0	22.4	31.6	46.0
นักเรียน/นักศึกษา	100.0	52.9	32.3	14.8
ไม่ต้องทำงาน (พ่อบ้าน/แม่บ้าน เกษียณอายุ เป็นต้น)	100.0	19.5	25.8	54.7
ว่างงาน/ไม่มีงานทำ	100.0	26.8	30.2	43.0

ตาราง 15 ร้อยละของประชาชน จำแนกตามการใช้ Application ไทยชนะ ของภาครัฐู้ใช้งานเข้าออกห้าง/ร้าน ที่มีสัญลักษณ์ติดไว้ทำการสแกน และลักษณะทั่วไปของข้อมูล (ต่อ)

ลักษณะทั่วไปของข้อมูล	การใช้			
	รวม	ใช้	ใช้บางครั้ง	ไม่ได้ใช้
<input type="checkbox"/> รายได้ต่อเดือน				
ไม่มีรายได้	100.0	25.6	26.6	47.8
น้อยกว่า 3,000 บาท	100.0	13.8	16.5	69.7
3,000 – 5,000 บาท	100.0	16.3	23.6	60.1
5,001 – 7,000 บาท	100.0	22.6	28.1	49.3
7,001 – 10,000 บาท	100.0	30.8	33.2	36.0
10,001 – 15,000 บาท	100.0	40.6	36.6	22.8
15,001 – 20,000 บาท	100.0	48.7	33.5	17.8
20,001 – 25,000 บาท	100.0	50.0	36.3	13.7
มากกว่า 25,001 บาท	100.0	58.0	31.5	10.5

ตาราง 16 ร้อยละของประชาชนที่ไม่ได้ใช้ Application ไทยชนะ จำแนกตามการเขียนชื่อและเบอร์โทรศัพท์ ที่ังไว้และลักษณะทั่วไปของข้อมูล

ลักษณะทั่วไปของข้อมูล	การเขียน			
	รวม	เขียน	เขียนบางครั้ง	ไม่ได้เขียน
<input type="checkbox"/> เพศ				
ชาย	100.0	35.7	49.2	15.1
หญิง	100.0	38.0	48.2	13.8
<input type="checkbox"/> อายุ				
15 - 29 ปี	100.0	36.2	53.0	10.8
30 - 39 ปี	100.0	35.4	56.5	8.1
40 - 49 ปี	100.0	35.6	52.6	11.8
50 - 59 ปี	100.0	37.1	48.5	14.4
60 – 75 ปี	100.0	35.1	40.6	24.3
มากกว่า 75 ปี	100.0	23.1	33.7	43.2

ตาราง 16 ร้อยละของประชาชนที่ไม่ได้ใช้ Application ไทยชนะ จำแนกตามการเขียนชื่อและเบอร์โทรศัพท์
ที่ไว้และลักษณะทั่วไปของข้อมูล (ต่อ)

ลักษณะทั่วไปของข้อมูล	การเขียน			
	รวม	เขียน	เขียนบางครั้ง	ไม่ได้เขียน
<input type="checkbox"/> การศึกษาสูงสุด				
ไม่ได้รับการศึกษา	100.0	12.9	33.0	54.1
ประถมศึกษา	100.0	34.6	44.3	21.1
มัธยมศึกษาตอนต้น	100.0	36.6	53.4	10.0
มัธยมศึกษาตอนปลาย/ปวช.	100.0	39.7	51.9	8.4
อนุปริญญา/ปวส./ปวท.หรือเทียบเท่า	100.0	40.6	53.6	5.8
ปริญญาตรี	100.0	36.3	58.8	4.9
สูงกว่าปริญญาตรี	100.0	44.7	44.7	10.6
<input type="checkbox"/> อาชีพ				
ข้าราชการ	100.0	51.1	45.6	3.3
พนักงานรัฐวิสาหกิจ	100.0	37.5	62.5	-
พนักงานราชการหรือลูกจ้างของรัฐ/ลูกจ้างรัฐวิสาหกิจ	100.0	40.3	55.5	4.2
พนักงาน/ลูกจ้างเอกชน	100.0	29.2	65.1	5.7
ค้าขาย/ประกอบธุรกิจส่วนตัว	100.0	36.0	52.6	11.4
เกษตรกร	100.0	36.0	41.0	23.0
รับจ้างทั่วไป/กรรมกร	100.0	35.4	48.1	16.5
นักเรียน/นักศึกษา	100.0	35.9	50.6	13.5
ไม่ต้องทำงาน (พ่อบ้าน/แม่บ้าน เกษียณอายุ เป็นต้น)	100.0	34.9	40.6	24.5
ว่างงาน/ไม่มีงานทำ	100.0	32.8	44.0	23.2
<input type="checkbox"/> รายได้ต่อเดือน				
ไม่มีรายได้	100.0	29.5	41.8	28.7
น้อยกว่า 3,000 บาท	100.0	30.0	36.5	33.5
3,000 – 5,000 บาท	100.0	36.1	40.3	23.6
5,001 – 7,000 บาท	100.0	37.1	48.1	14.8
7,001 – 10,000 บาท	100.0	38.5	49.2	12.3
10,001 – 15,000 บาท	100.0	32.4	60.0	7.6
15,001 – 20,000 บาท	100.0	38.7	53.7	7.6
20,001 – 25,000 บาท	100.0	43.2	53.9	2.9
มากกว่า 25,001 บาท	100.0	33.3	63.0	3.7

ตาราง 17 ร้อยละของประชาชน จำแนกตามการรักษาความสะอาดที่อยู่อาศัย/ที่ทำงานเพิ่มขึ้น ให้ปราศจากเชื้อโรครวมกว่าก่อนช่วงการแพร่ระบาด COVID-19 และลักษณะทั่วไปของข้อมูล

ลักษณะทั่วไปของข้อมูล	การปฏิบัติ		
	รวม	ทำเหมือนปกติ	ทำเพิ่มขึ้น
<input type="checkbox"/> เพศ			
ชาย	100.0	81.6	18.4
หญิง	100.0	76.6	23.4
<input type="checkbox"/> อายุ			
15 - 29 ปี	100.0	77.6	22.4
30 - 39 ปี	100.0	74.8	25.2
40 - 49 ปี	100.0	78.4	21.6
50 - 59 ปี	100.0	79.1	20.9
60 - 75 ปี	100.0	81.9	18.1
มากกว่า 75 ปี	100.0	80.1	19.9
<input type="checkbox"/> การศึกษาสูงสุด			
ไม่ได้รับการศึกษา	100.0	87.2	12.8
ประถมศึกษา	100.0	81.7	18.3
มัธยมศึกษาตอนต้น	100.0	79.3	20.7
มัธยมศึกษาตอนปลาย/ปวช.	100.0	77.9	22.1
อนุปริญญา/ปวส./ปวท.หรือเทียบเท่า	100.0	75.2	24.8
ปริญญาตรี	100.0	70.2	29.8
สูงกว่าปริญญาตรี	100.0	70.2	29.8
<input type="checkbox"/> อาชีพ			
ข้าราชการ	100.0	71.6	28.4
พนักงานรัฐวิสาหกิจ	100.0	77.3	22.7
พนักงานราชการหรือลูกจ้างของรัฐ/ลูกจ้างรัฐวิสาหกิจ	100.0	72.4	27.6
พนักงาน/ลูกจ้างเอกชน	100.0	77.0	23.0
ค้าขาย/ประกอบธุรกิจส่วนตัว	100.0	76.4	23.6
เกษตรกร	100.0	82.0	18.0
รับจ้างทั่วไป/กรรมกร	100.0	82.5	17.5
นักเรียน/นักศึกษา	100.0	76.2	23.8
ไม่ต้องทำงาน (พ่อบ้าน/แม่บ้าน เกษียณอายุ เป็นต้น)	100.0	80.4	19.6
ว่างงาน/ไม่มีงานทำ	100.0	79.8	20.2

ตาราง 17 ร้อยละของประชาชน จำแนกตามการรักษาความสะอาดที่อยู่อาศัย/ที่ทำงานเพิ่มขึ้น ให้ปราศจากเชื้อโรคมากกว่าก่อนช่วงการแพร่ระบาด COVID-19 และลักษณะทั่วไปของข้อมูล (ต่อ)

ลักษณะทั่วไปของข้อมูล	การปฏิบัติ		
	รวม	ทำเหมือนเดิม	ทำเพิ่มขึ้น
<input type="checkbox"/> รายได้ต่อเดือน			
ไม่มีรายได้	100.0	79.4	20.6
น้อยกว่า 3,000 บาท	100.0	81.7	18.3
3,000 – 5,000 บาท	100.0	80.0	20.0
5,001 – 7,000 บาท	100.0	78.9	21.1
7,001 – 10,000 บาท	100.0	79.3	20.7
10,001 – 15,000 บาท	100.0	79.5	20.5
15,001 – 20,000 บาท	100.0	75.7	24.3
20,001 – 25,000 บาท	100.0	71.9	28.1
มากกว่า 25,001 บาท	100.0	74.4	25.6

ตาราง 18 ร้อยละของประชาชน จำแนกตามการใช้เทคโนโลยีจ่ายเงินแทนการใช้เงินสดในช่วงการแพร่ระบาดของโรคไวรัสโคโรนา (COVID-2019) เพื่อลดการสัมผัสเชื้อโรค และลักษณะทั่วไปของข้อมูล

ลักษณะทั่วไปของข้อมูล	การได้ใช้เทคโนโลยี		
	รวม	ได้ใช้	ไม่ได้ใช้
<input type="checkbox"/> เพศ			
ชาย	100.0	44.4	55.6
หญิง	100.0	46.8	53.2
<input type="checkbox"/> อายุ			
15 - 29 ปี	100.0	71.6	28.4
30 - 39 ปี	100.0	68.8	31.2
40 - 49 ปี	100.0	53.8	46.2
50 - 59 ปี	100.0	36.7	63.3
60 - 75 ปี	100.0	21.3	78.7
มากกว่า 75 ปี	100.0	11.6	88.4

ตาราง 18 ร้อยละของประชาชน จำแนกตามการใช้เทคโนโลยีจ่ายเงินแทนการใช้เงินสดในช่วงการแพร่ระบาดของโรคไวรัสโคโรนา (COVID-2019) เพื่อลดการสัมผัสเชื้อโรค และลักษณะทั่วไปของข้อมูล (ต่อ)

ลักษณะทั่วไปของข้อมูล	การได้ใช้เทคโนโลยี		
	รวม	ได้ใช้	ไม่ได้ใช้
<input type="checkbox"/> การศึกษาสูงสุด			
ไม่ได้รับการศึกษา	100.0	9.9	90.1
ประถมศึกษา	100.0	20.7	79.3
มัธยมศึกษาตอนต้น	100.0	51.5	48.5
มัธยมศึกษาตอนปลาย/ปวช.	100.0	64.9	35.1
อนุปริญญา/ปวส./ปวท.หรือเทียบเท่า	100.0	73.2	26.8
ปริญญาตรี	100.0	82.3	17.7
สูงกว่าปริญญาตรี	100.0	85.1	14.9
<input type="checkbox"/> อาชีพ			
ข้าราชการ	100.0	77.5	22.5
พนักงานรัฐวิสาหกิจ	100.0	86.4	13.6
พนักงานราชการหรือลูกจ้างของรัฐ/ลูกจ้างรัฐวิสาหกิจ	100.0	76.1	23.9
พนักงาน/ลูกจ้างเอกชน	100.0	71.8	28.2
ค้าขาย/ประกอบธุรกิจส่วนตัว	100.0	54.5	45.5
เกษตรกร	100.0	21.4	78.6
รับจ้างทั่วไป/กรรมกร	100.0	29.2	70.8
นักเรียน/นักศึกษา	100.0	75.7	24.3
ไม่ต้องทำงาน (พ่อบ้าน/แม่บ้าน เกษียณอายุ เป็นต้น)	100.0	29.5	70.5
ว่างงาน/ไม่มีงานทำ	100.0	46.7	53.3
<input type="checkbox"/> รายได้ต่อเดือน			
ไม่มีรายได้	100.0	40.8	59.2
น้อยกว่า 3,000 บาท	100.0	17.5	82.5
3,000 – 5,000 บาท	100.0	22.8	77.2
5,001 – 7,000 บาท	100.0	31.0	69.0
7,001 – 10,000 บาท	100.0	46.5	53.5
10,001 – 15,000 บาท	100.0	60.1	39.9
15,001 – 20,000 บาท	100.0	71.0	29.0
20,001 – 25,000 บาท	100.0	79.1	20.9
มากกว่า 25,001 บาท	100.0	79.0	21.0

ตาราง 19 ร้อยละของประชาชน จำแนกตามการใช้บริการการสั่งอาหารออนไลน์ในช่วงการแพร่ระบาดของโรคไวรัสโคโรนา (COVID-2019) และลักษณะทั่วไปของข้อมูล

ลักษณะทั่วไปของข้อมูล	การได้ใช้บริการการสั่งอาหารออนไลน์		
	รวม	ได้ใช้	ไม่ได้ใช้
<input type="checkbox"/> เพศ			
ชาย	100.0	25.9	74.1
หญิง	100.0	27.1	72.9
<input type="checkbox"/> อายุ			
15 - 29 ปี	100.0	42.9	57.1
30 - 39 ปี	100.0	42.4	57.6
40 - 49 ปี	100.0	29.3	70.7
50 - 59 ปี	100.0	20.5	79.5
60 - 75 ปี	100.0	11.8	88.2
มากกว่า 75 ปี	100.0	9.1	90.9
<input type="checkbox"/> การศึกษาสูงสุด			
ไม่ได้รับการศึกษา	100.0	5.8	94.2
ประถมศึกษา	100.0	9.8	90.2
มัธยมศึกษาตอนต้น	100.0	26.8	73.2
มัธยมศึกษาตอนปลาย/ปวช.	100.0	36.3	63.7
อนุปริญญา/ปวส./ปวท.หรือเทียบเท่า	100.0	45.6	54.4
ปริญญาตรี	100.0	55.8	44.2
สูงกว่าปริญญาตรี	100.0	66.7	33.3
<input type="checkbox"/> อาชีพ			
ข้าราชการ	100.0	43.2	56.8
พนักงานรัฐวิสาหกิจ	100.0	26.4	73.6
พนักงานราชการหรือลูกจ้างของรัฐ/ลูกจ้างรัฐวิสาหกิจ	100.0	63.6	36.4
พนักงาน/ลูกจ้างเอกชน	100.0	42.8	57.2
ค้าขาย/ประกอบธุรกิจส่วนตัว	100.0	53.0	47.0
เกษตรกร	100.0	30.0	70.0
รับจ้างทั่วไป/กรรมกร	100.0	5.3	94.7
นักเรียน/นักศึกษา	100.0	12.9	87.1
ไม่ต้องทำงาน (พ่อบ้าน/แม่บ้าน เกษียณอายุ เป็นต้น)	100.0	55.0	45.0
ว่างงาน/ไม่มีงานทำ	100.0	18.9	81.1

ตาราง 19 ร้อยละของประชาชน จำแนกตามการใช้บริการการสั่งอาหารออนไลน์ในช่วงการแพร่ระบาดของโรคไวรัสโคโรนา (COVID-2019) และลักษณะทั่วไปของข้อมูล (ต่อ)

ลักษณะทั่วไปของข้อมูล	การได้ใช้บริการการสั่งอาหารออนไลน์		
	รวม	ได้ใช้	ไม่ได้ใช้
<input type="checkbox"/> รายได้ต่อเดือน			
ไม่มีรายได้	100.0	26.0	74.0
น้อยกว่า 3,000 บาท	100.0	8.6	91.4
3,000 – 5,000 บาท	100.0	11.3	88.7
5,001 – 7,000 บาท	100.0	13.1	86.9
7,001 – 10,000 บาท	100.0	22.6	77.4
10,001 – 15,000 บาท	100.0	35.1	64.9
15,001 – 20,000 บาท	100.0	46.8	53.2
20,001 – 25,000 บาท	100.0	50.4	49.6
มากกว่า 25,001 บาท	100.0	60.6	39.4

ตาราง 20 ร้อยละของประชาชน จำแนกตามการสั่งซื้อสินค้าผ่านช่องทางออนไลน์ในช่วงการแพร่ระบาดของโรคไวรัสโคโรนา (COVID-2019) และลักษณะทั่วไปของข้อมูล

ลักษณะทั่วไปของข้อมูล	การสั่งซื้อสินค้าผ่านช่องทางออนไลน์		
	รวม	ได้สั่งซื้อ	ไม่ได้สั่งซื้อ
<input type="checkbox"/> เพศ			
ชาย	100.0	42.7	57.3
หญิง	100.0	46.0	54.0
<input type="checkbox"/> อายุ			
15 - 29 ปี	100.0	76.2	23.8
30 - 39 ปี	100.0	70.6	29.4
40 - 49 ปี	100.0	53.3	46.7
50 - 59 ปี	100.0	35.8	64.2
60 - 75 ปี	100.0	18.6	81.4
มากกว่า 75 ปี	100.0	6.2	93.8

ตาราง 20 ร้อยละของประชาชน จำแนกตามการสั่งซื้อสินค้าผ่านช่องทางออนไลน์ในช่วงการแพร่ระบาดของโรคไวรัสโคโรนา (COVID-2019) และลักษณะทั่วไปของข้อมูล (ต่อ)

ลักษณะทั่วไปของข้อมูล	การสั่งซื้อสินค้าผ่านช่องทางออนไลน์		
	รวม	ได้สั่งซื้อ	ไม่ได้สั่งซื้อ
<input type="checkbox"/> การศึกษาสูงสุด			
ไม่ได้รับการศึกษา	100.0	10.7	89.3
ประถมศึกษา	100.0	21.2	78.8
มัธยมศึกษาตอนต้น	100.0	52.3	47.7
มัธยมศึกษาตอนปลาย/ปวช.	100.0	65.0	35.0
อนุปริญญา/ปวส./ปวท.หรือเทียบเท่า	100.0	70.9	29.1
ปริญญาตรี	100.0	79.2	20.8
สูงกว่าปริญญาตรี	100.0	84.2	15.8
<input type="checkbox"/> อาชีพ			
ข้าราชการ	100.0	74.3	25.7
พนักงานรัฐวิสาหกิจ	100.0	90.9	9.1
พนักงานราชการหรือลูกจ้างของรัฐ/ลูกจ้างรัฐวิสาหกิจ	100.0	72.8	27.2
พนักงาน/ลูกจ้างเอกชน	100.0	68.0	32.0
ค้าขาย/ประกอบธุรกิจส่วนตัว	100.0	54.0	46.0
เกษตรกร	100.0	23.5	76.5
รับจ้างทั่วไป/กรรมกร	100.0	31.3	68.7
นักเรียน/นักศึกษา	100.0	74.1	25.9
ไม่ต้องทำงาน (พ่อบ้าน/แม่บ้าน เกษียณอายุ เป็นต้น)	100.0	28.6	71.4
ว่างงาน/ไม่มีงานทำ	100.0	51.7	48.3
<input type="checkbox"/> รายได้ต่อเดือน			
ไม่มีรายได้	100.0	43.3	56.7
น้อยกว่า 3,000 บาท	100.0	18.3	81.7
3,000 – 5,000 บาท	100.0	24.3	75.7
5,001 – 7,000 บาท	100.0	34.3	65.7
7,001 – 10,000 บาท	100.0	45.3	54.7
10,001 – 15,000 บาท	100.0	58.6	41.4
15,001 – 20,000 บาท	100.0	67.1	32.9
20,001 – 25,000 บาท	100.0	71.9	28.1
มากกว่า 25,001 บาท	100.0	78.3	21.7

ตาราง 21 ร้อยละของประชาชน จำแนกตามการได้รับผลกระทบด้านรายได้จากสถานการณ์การแพร่ระบาดของโรคไวรัสโคโรนา (COVID-2019) และลักษณะทั่วไปของข้อมูล

ลักษณะทั่วไปของข้อมูล	การได้รับผลกระทบด้านรายได้		
	รวม	ได้รับผลกระทบ	ไม่ได้รับผลกระทบ
<input type="checkbox"/> เพศ			
ชาย	100.0	70.8	29.2
หญิง	100.0	71.6	28.4
<input type="checkbox"/> อายุ			
15 - 29 ปี	100.0	72.2	27.8
30 - 39 ปี	100.0	81.3	18.7
40 - 49 ปี	100.0	77.6	22.4
50 - 59 ปี	100.0	74.0	26.0
60 - 75 ปี	100.0	61.9	38.1
มากกว่า 75 ปี	100.0	39.5	60.5
<input type="checkbox"/> การศึกษาสูงสุด			
ไม่ได้รับการศึกษา	100.0	60.7	39.3
ประถมศึกษา	100.0	70.2	29.8
มัธยมศึกษาตอนต้น	100.0	79.1	20.9
มัธยมศึกษาตอนปลาย/ปวช.	100.0	77.3	22.7
อนุปริญญา/ปวส./ปวท.หรือเทียบเท่า	100.0	73.4	26.6
ปริญญาตรี	100.0	66.3	33.7
สูงกว่าปริญญาตรี	100.0	55.3	44.7
<input type="checkbox"/> อาชีพ			
ข้าราชการ	100.0	39.6	60.4
พนักงานรัฐวิสาหกิจ	100.0	50.0	50.0
พนักงานราชการหรือลูกจ้างของรัฐ/ลูกจ้างรัฐวิสาหกิจ	100.0	59.7	40.3
พนักงาน/ลูกจ้างเอกชน	100.0	81.0	19.0
ค้าขาย/ประกอบธุรกิจส่วนตัว	100.0	88.2	11.8
เกษตรกร	100.0	66.8	33.2
รับจ้างทั่วไป/กรรมกร	100.0	83.8	16.2
นักเรียน/นักศึกษา	100.0	54.5	45.5
ไม่ต้องทำงาน (พ่อบ้าน/แม่บ้าน เกษียณอายุ เป็นต้น)	100.0	47.5	52.5
ว่างงาน/ไม่มีงานทำ	100.0	69.4	30.6

ตาราง 21 ร้อยละของประชาชน จำแนกตามการได้รับผลกระทบด้านรายได้จากสถานการณ์การแพร่ระบาดของโรคไวรัสโคโรนา (COVID-2019) และลักษณะทั่วไปของข้อมูล (ต่อ)

ลักษณะทั่วไปของข้อมูล	การได้รับผลกระทบด้านรายได้		
	รวม	ได้รับผลกระทบ	ไม่ได้รับผลกระทบ
<input type="checkbox"/> รายได้ต่อเดือน			
ไม่มีรายได้	100.0	56.7	43.3
น้อยกว่า 3,000 บาท	100.0	56.7	43.3
3,000 – 5,000 บาท	100.0	70.1	29.9
5,001 – 7,000 บาท	100.0	78.7	21.3
7,001 – 10,000 บาท	100.0	78.9	21.1
10,001 – 15,000 บาท	100.0	78.9	21.1
15,001 – 20,000 บาท	100.0	76.8	23.2
20,001 – 25,000 บาท	100.0	67.3	32.7
มากกว่า 25,001 บาท	100.0	57.8	42.2