

ตามมติคณะรัฐมนตรี เมื่อวันที่ 29 พฤศจิกายน 2565 มีมติเห็นชอบแผนปฏิบัติการด้านการต่อต้านการทุจริตและประพฤติมิชอบ ระยะที่ 2 (พ.ศ. 2566 – 2570) ให้หน่วยงานภาครัฐ รัฐวิสาหกิจ องค์กรมหาชน และภาคเอกชน แปลงแนวทางตามแผนปฏิบัติการฯ สู่การปฏิบัติ เพื่อสนับสนุนมติคณะรัฐมนตรีดังกล่าว และสนับสนุนแผนแม่บทภายใต้ยุทธศาสตร์ชาติ ประเด็นที่ 21 การต่อต้านการทุจริตและประพฤติมิชอบ ประชาชนมีวัฒนธรรมและพฤติกรรมซื่อสัตย์สุจริต ซึ่งมีเป้าหมายหลักเพื่อให้ภาครัฐมีความโปร่งใส ปลอดภัยสุจริตและประพฤติมิชอบผ่านการพัฒนาคน และการพัฒนาระบบเพื่อป้องกันการทุจริตและประพฤติมิชอบ โดยให้ความสำคัญกับการปรับ และหล่อหลอมพฤติกรรม “คน” ทุกกลุ่มในสังคมให้มีจิตสำนึกและพฤติกรรมยึดมั่นในความซื่อสัตย์สุจริต

สำนักงานสถิติแห่งชาติ กระทรวงดิจิทัลเพื่อเศรษฐกิจและสังคม และสำนักงานคณะกรรมการป้องกันและปราบปรามการทุจริตแห่งชาติ (สำนักงาน ป.ป.ช.) ดำเนินการสำรวจวัฒนธรรมค่านิยมสุจริต มีทัศนคติ และพฤติกรรมในการต่อต้านการทุจริตและประพฤติมิชอบของประชาชน พ.ศ. 2566 เพื่อให้มีข้อมูลเป็นแนวทางในการติดตามประเมินผล และวางแผน/กำหนดนโยบายในการส่งเสริมวัฒนธรรมสุจริต ปลูกจิตสำนึก และสร้างความตระหนักรู้ให้ประชาชนในทุกระดับมีความซื่อสัตย์สุจริต การสำรวจนี้ใช้วิธีสำรวจด้วยตัวอย่าง Stratified Two – Stage Sampling ดำเนินการเก็บรวบรวมข้อมูลโดยวิธีส่งเจ้าหน้าที่ของสำนักงานสถิติแห่งชาติ ไปสัมภาษณ์สมาชิกในครัวเรือนที่มีอายุตั้งแต่ 25 ปีขึ้นไป ทุกจังหวัดทั่วประเทศ รวมทั้งดำเนินการสำรวจด้วยวิธี digital survey โดยประชาชนเป็นผู้ตอบข้อมูลผ่านระบบ online ควบคู่กันไป ได้จำนวนตัวอย่างทั้งสิ้น 61,682 ราย เก็บรวบรวมข้อมูลระหว่างวันที่ 24 เมษายน – 12 มิถุนายน 2566 สามารถสรุปผลได้ ดังนี้

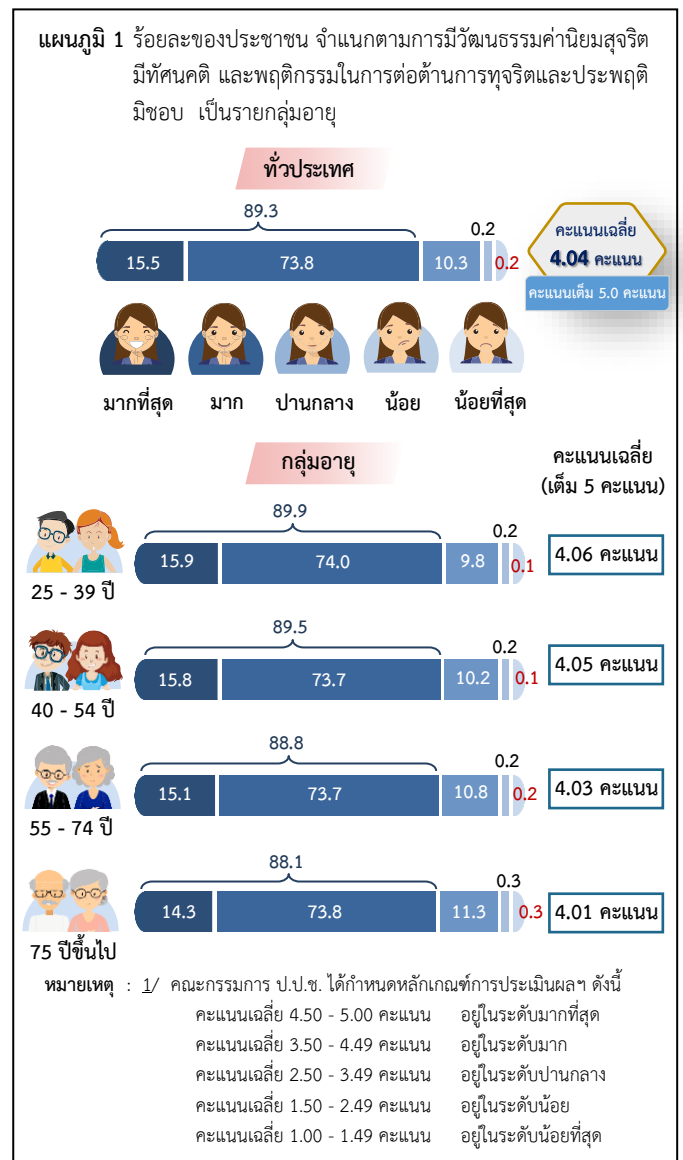
1. การมีวัฒนธรรมค่านิยมสุจริต มีทัศนคติ และพฤติกรรมในการต่อต้านการทุจริตและประพฤติมิชอบ

สำนักงาน ป.ป.ช. ได้กำหนดการมีวัฒนธรรมค่านิยมสุจริต มีทัศนคติ และพฤติกรรมในการต่อต้านการทุจริตและประพฤติมิชอบ ประกอบด้วย 3 ด้าน คือ 1) วัฒนธรรมค่านิยมสุจริต 2) ทัศนคติในการต่อต้านการทุจริตและประพฤติมิชอบ และ 3) พฤติกรรมในการต่อต้านการทุจริตและประพฤติมิชอบของประชาชน

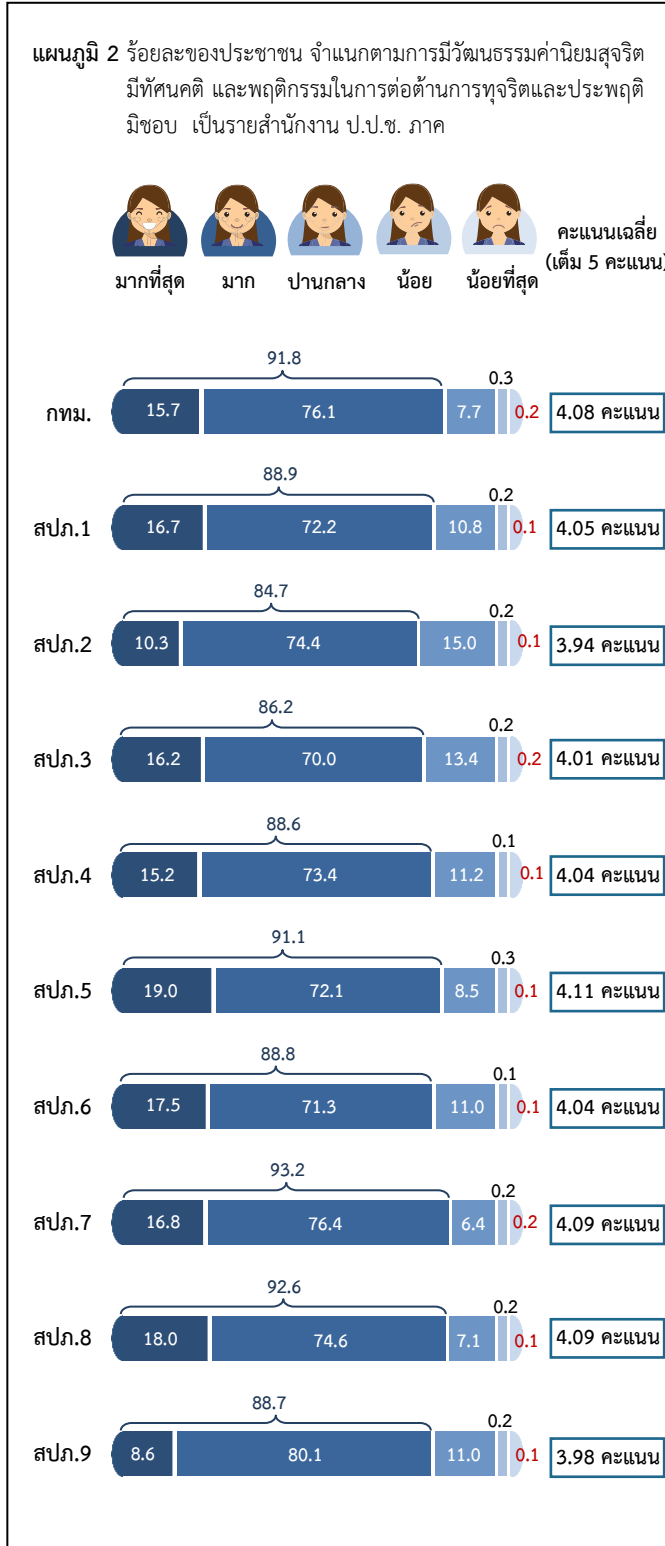
จากผลการสำรวจ พบว่า ประชาชนให้คะแนนการมีวัฒนธรรมค่านิยมสุจริต มีทัศนคติ และพฤติกรรมในการต่อต้านการทุจริตและประพฤติมิชอบในภาพรวมทั่วประเทศ ด้วยคะแนนเฉลี่ย 4.04 คะแนน จากเต็ม 5 คะแนน

เมื่อพิจารณาสัดส่วนของประชาชนตามเกณฑ์การประเมินผล^{1/} พบว่า ประชาชนร้อยละ 15.5 ให้คะแนนการมีวัฒนธรรมค่านิยมสุจริตฯ อยู่ในระดับมากที่สุด ระดับมาก ร้อยละ 73.8 ระดับปานกลาง ร้อยละ 10.3 ส่วนในระดับน้อย และระดับน้อยที่สุดมีสัดส่วนเท่ากัน คือ ร้อยละ 0.2

เมื่อพิจารณาเป็นกลุ่มอายุ พบว่า ผู้ที่มีอายุน้อยจะให้คะแนนเฉลี่ยการมีวัฒนธรรมค่านิยมสุจริตฯ สูงกว่าผู้ที่มีอายุมากกว่า



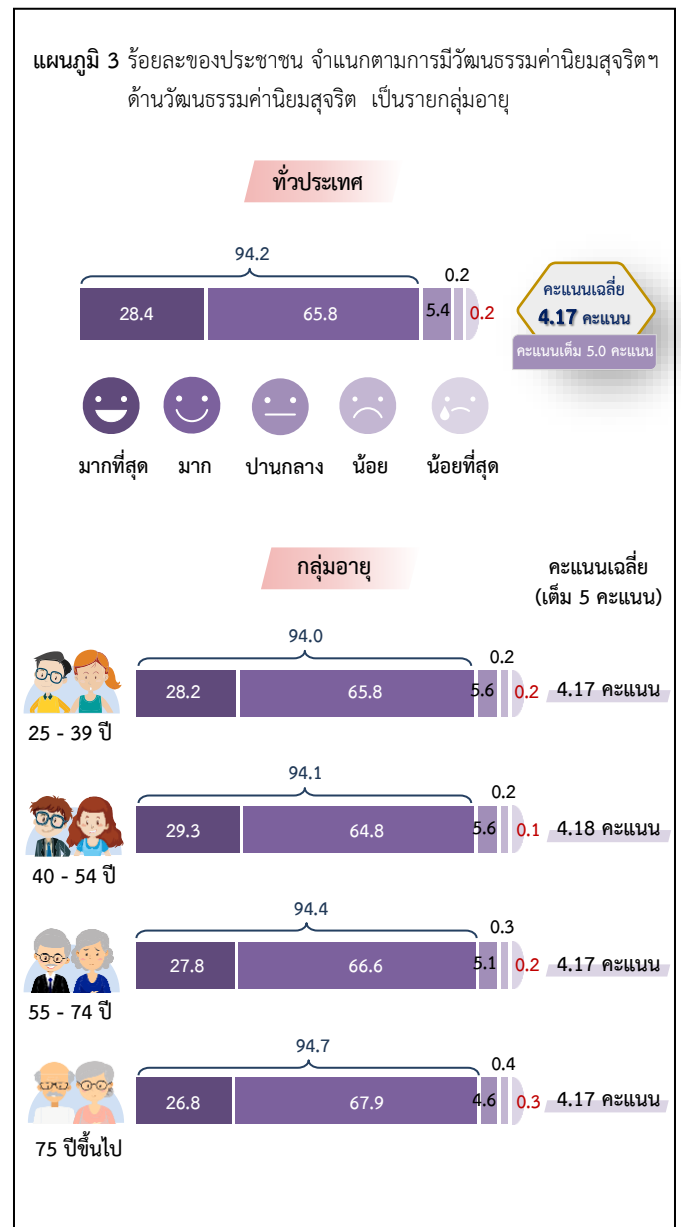
เมื่อพิจารณาเป็นรายสำนักงาน ป.ป.ช. ภาค พบว่า ประชาชนในภาค 5 ให้คะแนนเฉลี่ยการมีวัฒนธรรม ค่านิยมสุจริตฯ 4.11 คะแนน จากเต็ม 5 คะแนน สูงกว่า ภาคอื่น ขณะที่ประชาชนในภาค 9 ให้คะแนนเฉลี่ยการมี วัฒนธรรมค่านิยมสุจริตฯ 3.98 คะแนน ซึ่งต่ำกว่าภาคอื่น



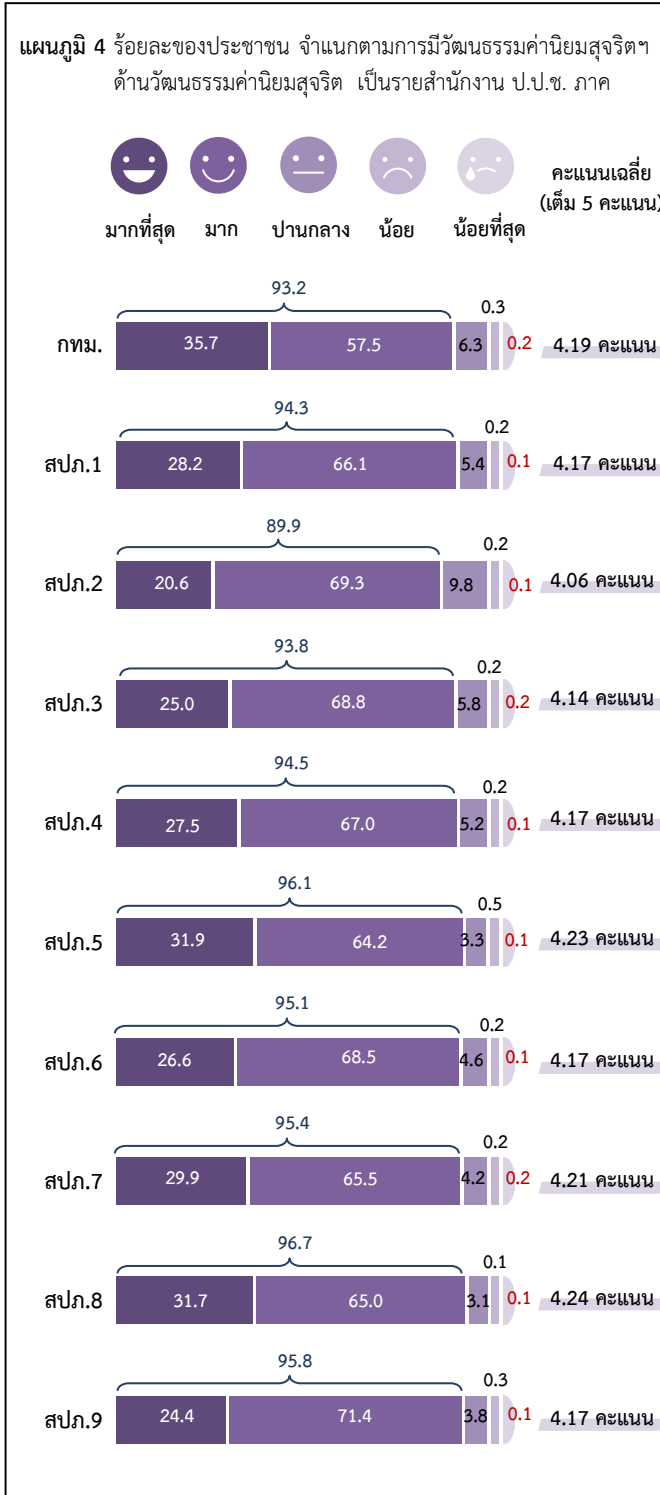
2. การมีวัฒนธรรมค่านิยมสุจริต มีทัศนคติ และพฤติกรรม ในการต่อต้านการทุจริตและประพฤติ มิชอบ ในแต่ละด้าน

1) วัฒนธรรมค่านิยมสุจริต พบว่า ประชาชนให้คะแนน การมีวัฒนธรรมค่านิยมสุจริต ด้วยคะแนนเฉลี่ย 4.17 คะแนน จากเต็ม 5 คะแนน โดยมีสัดส่วนของประชาชน ร้อยละ 28.4 ให้ในระดับมากที่สุด ระดับมาก ร้อยละ 65.8 ระดับปานกลาง ร้อยละ 5.4 ส่วนในระดับน้อย และระดับ น้อยที่สุดมีสัดส่วนเท่ากัน คือ ร้อยละ 0.2

เมื่อพิจารณาเป็นกลุ่มอายุ พบว่า ประชาชนกลุ่ม อายุ 40 - 54 ปี ให้คะแนนเฉลี่ยการมีวัฒนธรรมค่านิยม สุจริตสูงกว่ากลุ่มอายุอื่น

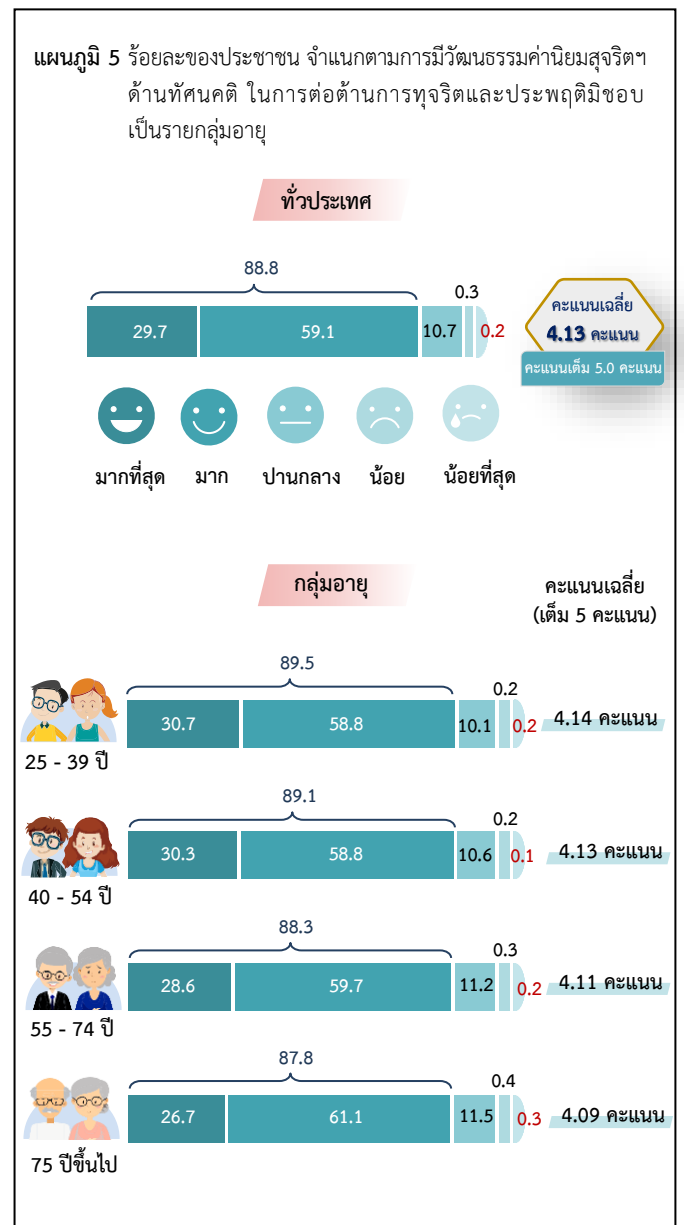


เมื่อพิจารณาเป็นรายสำนักงาน ป.ป.ช. ภาค พบว่า ประชาชนในภาค 8 ให้คะแนนเฉลี่ยการมีวัฒนธรรมค่านิยมสุจริต 4.24 คะแนน จากเต็ม 5 คะแนน สูงกว่าภาคอื่น ขณะที่ประชาชนในภาค 2 ให้คะแนนเฉลี่ยการมีวัฒนธรรมค่านิยมสุจริตต่ำกว่าภาคอื่น

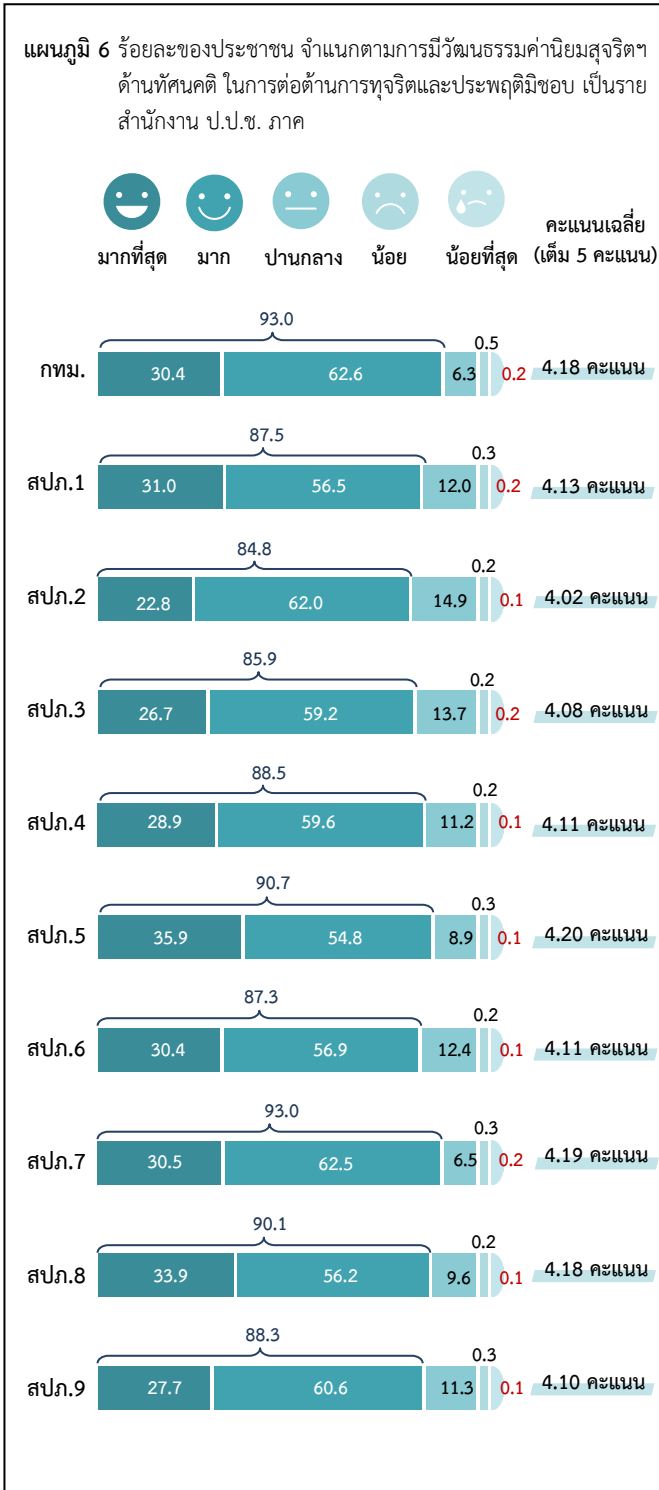


2) **ทัศนคติในการต่อต้านการทุจริตและประพฤติมิชอบ**
พบว่า ประชาชนให้คะแนนการมีทัศนคติในการต่อต้านการทุจริตและประพฤติมิชอบ ด้วยคะแนนเฉลี่ย 4.13 คะแนน จากเต็ม 5 คะแนน โดยมีสัดส่วนของประชาชนร้อยละ 29.7 ให้คะแนนในระดับมากที่สุด ระดับมาก ร้อยละ 59.1 ระดับปานกลาง ร้อยละ 10.7 ระดับน้อย ร้อยละ 0.3 และระดับน้อยที่สุด ร้อยละ 0.2

เมื่อพิจารณาเป็นกลุ่มอายุ พบว่า ผู้ที่มีอายุน้อย จะให้คะแนนเฉลี่ยการมีทัศนคติในการต่อต้านการทุจริตฯ สูงกว่าผู้ที่มีอายุมากกว่า

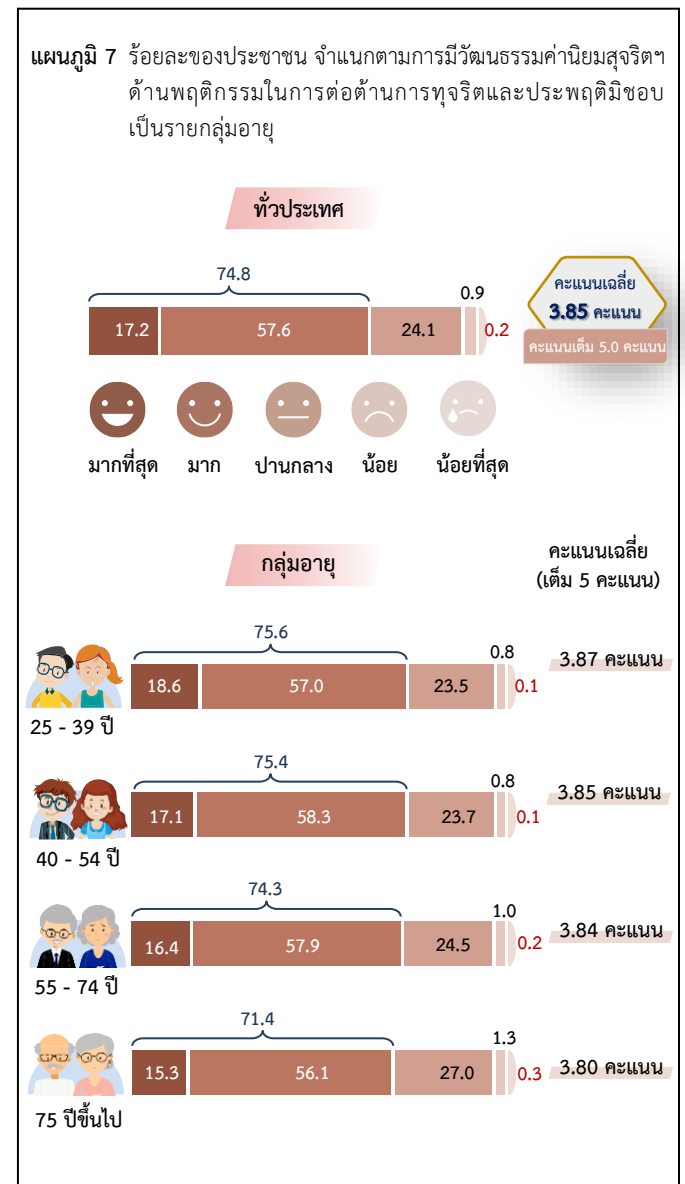


เมื่อพิจารณาเป็นรายสำนักงาน ป.ป.ช. ภาค พบว่า ประชาชนในภาค 5 ให้คะแนนเฉลี่ยการมีทัศนคติในการต่อต้านการทุจริตฯ 4.20 คะแนน จากเต็ม 5 คะแนน สูงกว่าภาคอื่น ขณะที่ประชาชนในภาค 2 ให้คะแนนเฉลี่ยการมีทัศนคติในการต่อต้านการทุจริตฯ ต่ำกว่าภาคอื่น

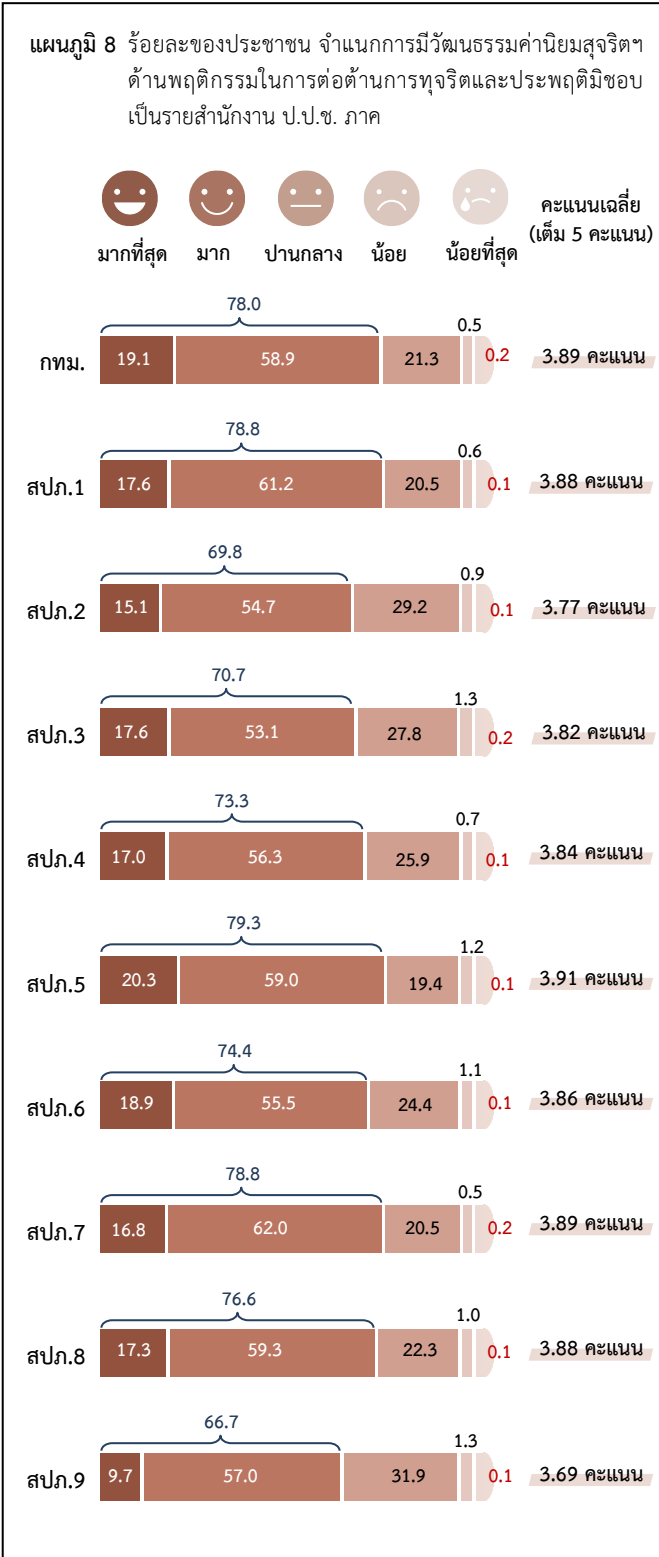


3) พฤติกรรมในการต่อต้านการทุจริตและประพฤติมิชอบ พบว่า ประชาชนให้คะแนนพฤติกรรมในการต่อต้านการทุจริตและประพฤติมิชอบ ด้วยคะแนนเฉลี่ย 3.85 คะแนน จากเต็ม 5 คะแนน โดยมีสัดส่วนของประชาชน ร้อยละ 17.2 ให้คะแนนในระดับมากที่สุด ระดับมาก ร้อยละ 57.6 ระดับปานกลาง ร้อยละ 24.1 ระดับน้อย ร้อยละ 0.9 และระดับน้อยที่สุด ร้อยละ 0.2

เมื่อพิจารณาเป็นกลุ่มอายุ พบว่า ผู้ที่มีอายุน้อย จะให้คะแนนเฉลี่ยการมีพฤติกรรมในการต่อต้านการทุจริตฯ สูงกว่าผู้ที่มีอายุมากกว่า



เมื่อพิจารณาเป็นรายสำนักงาน ป.ป.ช. ภาค พบว่า ประชาชนในภาค 5 ให้คะแนนเฉลี่ยพฤติกรรมการต่อต้านการทุจริตฯ 3.91 คะแนน จากเต็ม 5 คะแนน สูงกว่าภาคอื่น ขณะที่ประชาชนในภาค 9 ให้คะแนนเฉลี่ยการมีวัฒนธรรมค่านิยมสุจริตต่ำกว่าภาคอื่น



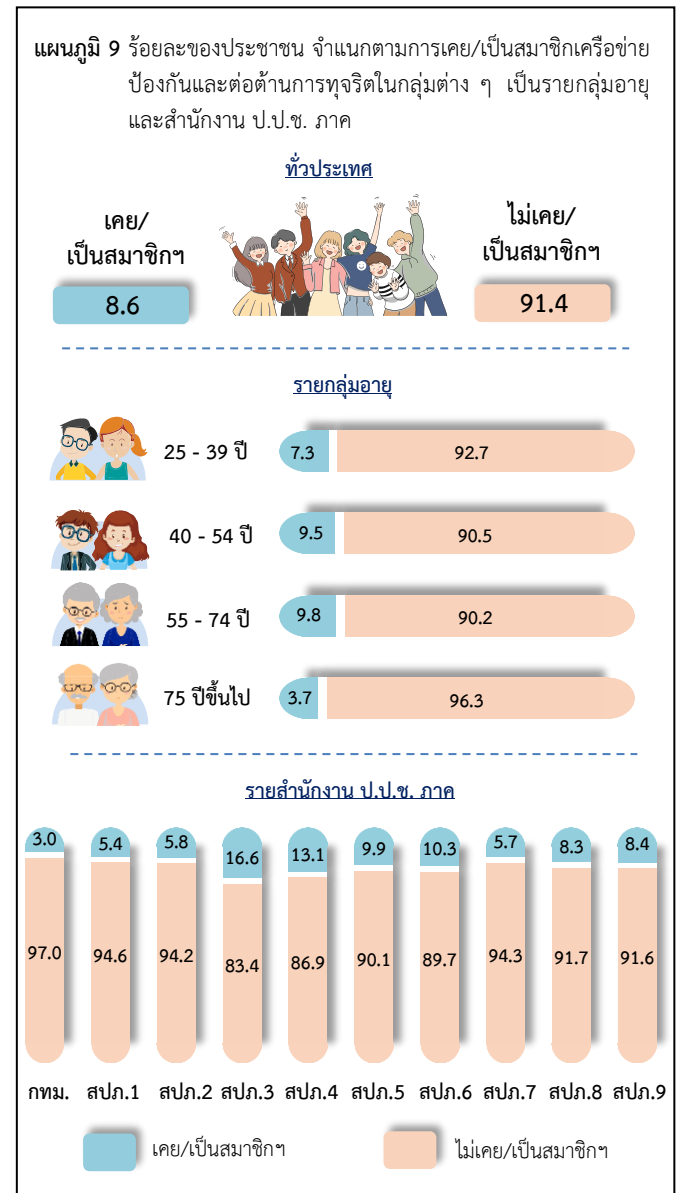
3. การมีส่วนร่วมกับสำนักงานคณะกรรมการป้องกันและปราบปรามการทุจริตแห่งชาติ (สำนักงาน ป.ป.ช.)

1) การเคย/เป็นสมาชิกเครือข่ายป้องกันและต่อต้านการทุจริตในกลุ่มต่าง ๆ

ในช่วงเวลาที่ผ่านมา ประชาชนร้อยละ 8.6 ระบุว่าเคย/เป็นสมาชิกเครือข่ายป้องกันและต่อต้านการทุจริต ขณะที่ร้อยละ 91.4 ระบุว่าไม่เคย/เป็นสมาชิกฯ

เมื่อพิจารณาเป็นรายสำนักงาน ป.ป.ช. ภาค พบว่า ประชาชนในภาค 3 ภาค 4 และภาค 6 มากกว่าร้อยละ 10.0 ระบุว่าเคย/เป็นสมาชิกเครือข่ายฯ

เมื่อพิจารณาตามกลุ่มอายุ พบว่า ประชาชนกลุ่มอายุ 55 - 74 ปี ร้อยละ 9.8 ระบุว่าเคย/เป็นสมาชิกเครือข่ายฯ สูงกว่าประชาชนในกลุ่มอายุอื่น

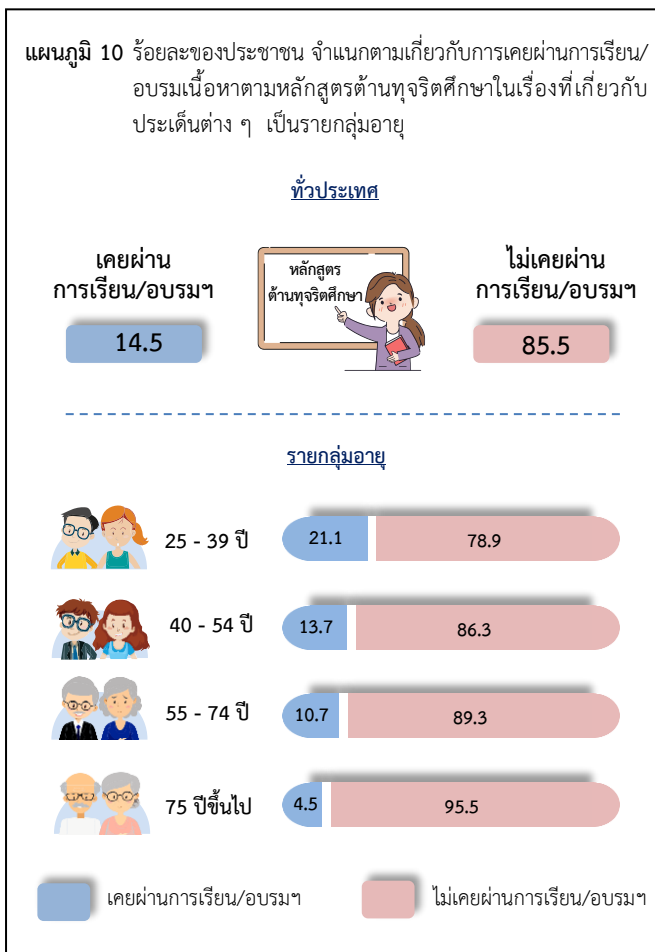


2) การเคยผ่านการเรียน/อบรมเนื้อหาตามหลักสูตรด้านทฤษฎีการศึกษา

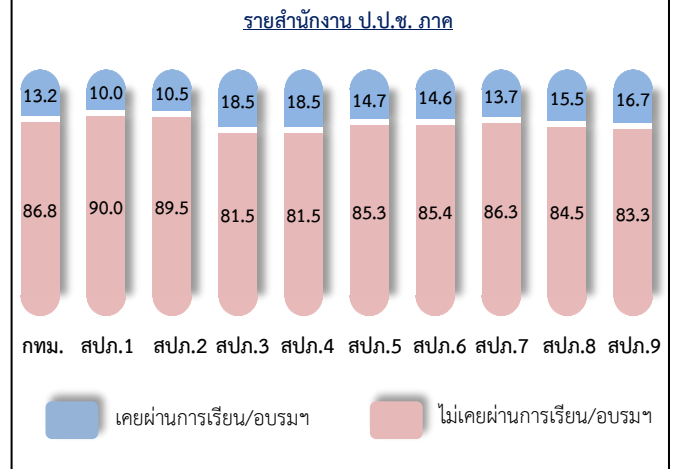
ในช่วงเวลาที่ผ่านมา ประชาชนร้อยละ 14.5 ระบุว่าเคยผ่านการเรียน/อบรมเนื้อหาตามหลักสูตรด้านทฤษฎีศึกษา ในขณะที่ร้อยละ 85.5 ระบุว่าไม่เคยเรียน/อบรมฯ

เมื่อพิจารณาเป็นรายสำนักงาน ป.ป.ช. ภาค พบว่าประชาชนในทุกภาคมากกว่าหรือเท่ากับร้อยละ 10.0 ระบุว่าเคยผ่านการเรียน/อบรมฯ

เมื่อพิจารณาตามกลุ่มอายุ พบว่าประชาชนในกลุ่มอายุ 25 – 39 ปี ร้อยละ 21.1 ระบุว่าเคยผ่านการเรียน/อบรมฯ สูงกว่าประชาชนในกลุ่มอายุอื่น



แผนภูมิ 11 ร้อยละของประชาชน จำแนกตามเกี่ยวกับการเคยผ่านการเรียน/อบรมเนื้อหาตามหลักสูตรด้านทฤษฎีศึกษาในเรื่องที่เกี่ยวข้องกับประเด็นต่าง ๆ เป็นรายสำนักงาน ป.ป.ช. ภาค



สำหรับข้อมูลผู้ตอบสัมภาษณ์เป็นชายร้อยละ 47.1 เป็นหญิงร้อยละ 52.9 มีอายุ 25 – 39 ปีร้อยละ 30.2 อายุ 40 – 54 ปี ร้อยละ 30.8 อายุ 55 – 74 ปี ร้อยละ 29.4 และอายุตั้งแต่ 75 ปีขึ้นไปร้อยละ 9.6 ระดับการศึกษาต่ำกว่าระดับปริญญาตรีร้อยละ 85.5 และปริญญาตรีขึ้นไปร้อยละ 14.5 ประกอบอาชีพเป็นข้าราชการ พนักงานลูกจ้างของรัฐ/พนักงานรัฐวิสาหกิจ ร้อยละ 7.5 พนักงาน/ลูกจ้างเอกชนร้อยละ 14.7 ค้าขาย/ประกอบธุรกิจส่วนตัวร้อยละ 21.2 เกษตรกร ร้อยละ 24.4 รับจ้างทั่วไป/กรรมกร/ขับรถรับจ้างร้อยละ 13.2 พ่อบ้าน/แม่บ้าน (อยู่บ้านเฉย ๆ) ร้อยละ 13.9ว่างงาน/ไม่มีงานทำร้อยละ 1.4 และอื่นๆ เช่น ข้าราชการบำนาญ/เกษียณอายุ/ชรา และนักเรียน/นักศึกษา เป็นต้น ร้อยละ 3.7 รายได้ของครัวเรือนเฉลี่ยต่อเดือนต่ำกว่า 10,001 บาทร้อยละ 25.3 รายได้ 10,001 – 15,000 บาท ร้อยละ 25.7 รายได้ 15,001 – 30,000 บาทร้อยละ 31.9 และรายได้ตั้งแต่ 30,001 บาทขึ้นไปร้อยละ 17.1