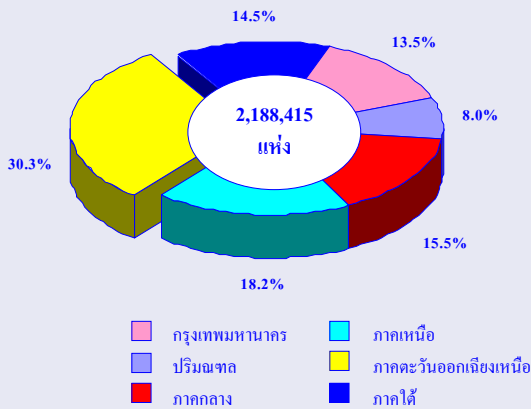


บทสรุปสำหรับผู้บริหาร

สำนักงานสถิติแห่งชาติ ได้จัดทำสำมะโนอุตสาหกรรมขึ้นเป็นครั้งแรกในปี 2507 และครั้งที่ 2 ในปี 2540 โดยมีวัตถุประสงค์เพื่อเก็บรวบรวมข้อมูลเกี่ยวกับจำนวนและลักษณะที่สำคัญของสถานประกอบการอุตสาหกรรม ที่มีคนทำงานตั้งแต่ 1 คนขึ้นไป ทั่วประเทศ เพื่อใช้ประกอบในการกำหนดนโยบายและวางแผนพัฒนาการลงทุน และปรับปรุงกิจการอุตสาหกรรมการผลิตทั้งในภาครัฐและเอกชน และเพื่อให้สอดคล้องกับข้อเสนอแนะขององค์การสหประชาชาติ ที่ให้จัดทำสำมะโนทุก 10 ปี สำนักงานสถิติแห่งชาติ จึงกำหนดให้มีการจัดทำสำมะโนอุตสาหกรรม พ.ศ. 2550 ขึ้น ซึ่งเป็นการจัดทำสำมะโนอุตสาหกรรม ครั้งที่ 3 ของประเทศไทย โดยกำหนดแผนดำเนินการเก็บรวบรวมข้อมูลเป็น 2 ขั้นตอนคือ ขั้นการเก็บรวบรวมข้อมูลพื้นฐานของสถานประกอบการทุกประเภท และขั้นการเก็บรวบรวมข้อมูลรายละเอียด ซึ่งจะดำเนินการเฉพาะการประกอบอุตสาหกรรมการผลิต

สำหรับรายงานผลสำมะโนอุตสาหกรรม พ.ศ. 2550 ฉบับนี้ เป็นผลการดำเนินการเก็บรวบรวมข้อมูลพื้นฐานของสถานประกอบการทุกประเภท ที่ตั้งอยู่ในกรุงเทพมหานคร เมืองพัทยา เขตเทศบาล และนอกเขตเทศบาลของ **ทั่วราชอาณาจักร** ซึ่งได้ดำเนินการระหว่างปี 2549 - 2550 สรุปได้ดังนี้

แผนภูมิ 1 ร้อยละของสถานประกอบการ จำแนกตามภาค

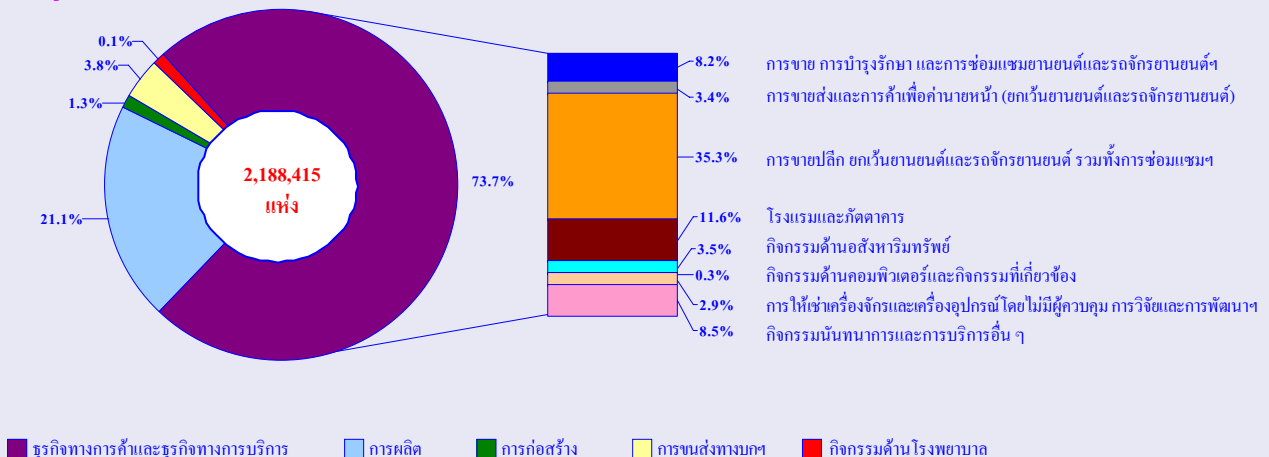


1. จำนวนสถานประกอบการ จำแนกตามภาค พบว่า มีจำนวนสถานประกอบการทั่วประเทศทั้งสิ้นประมาณ 2.2 ล้านแห่ง ในจำนวนนี้เป็นสถานประกอบการที่ตั้งอยู่ในภาคตะวันออกเฉียงเหนือ ประมาณร้อยละ 30.3 สถานประกอบการที่ตั้งอยู่ในภาคเหนือและภาคกลางมีประมาณร้อยละ 18.2 และ 15.5 ตามลำดับ สำหรับสถานประกอบการในภาคใต้ และ กรุงเทพมหานคร มีประมาณร้อยละ 14.5 และ 13.5 ตามลำดับ ส่วนสถานประกอบการที่ตั้งอยู่ในปริมณฑล มีสัดส่วนต่ำที่สุด คือประมาณร้อยละ 8.0

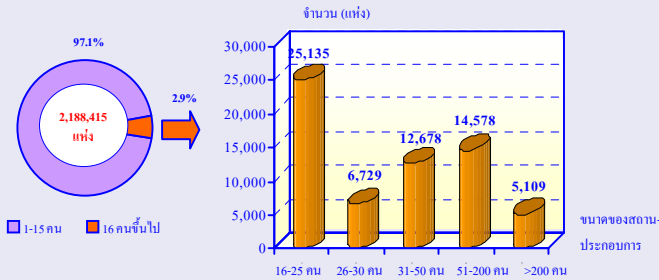
2. จำนวนสถานประกอบการ จำแนกตามกิจกรรมทางเศรษฐกิจ

เมื่อพิจารณาจากประเภทกิจกรรมทางเศรษฐกิจ พบว่า ส่วนใหญ่ (ร้อยละ 35.3) เป็นสถานประกอบการที่ดำเนินกิจการเกี่ยวกับการขายปลีก (ยกเว้นยานยนต์และรถจักรยานยนต์) รวมทั้งการซ่อมแซมของใช้ส่วนบุคคลและของใช้ในครัวเรือน รองลงมาประมาณร้อยละ 21.1 เป็นสถานประกอบการที่ดำเนินกิจกรรมการผลิต สถานประกอบการที่ดำเนินกิจการเกี่ยวกับโรงแรมและภัตตาคาร มีสัดส่วนประมาณร้อยละ 11.6 สำหรับกิจกรรมทางเศรษฐกิจอื่น ๆ นอกจากที่กล่าวข้างต้นแต่ละประเภทมีสัดส่วนไม่เกินร้อยละ 9.0

แผนภูมิ 2 ร้อยละของสถานประกอบการ จำแนกตามกิจกรรมทางเศรษฐกิจ

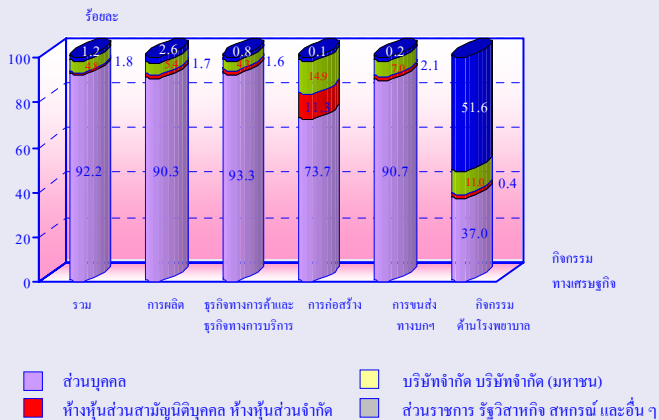


แผนภูมิ 3 จำนวนสถานประกอบการ จำแนกตามขนาดของสถานประกอบการ (จำนวนคนทำงาน)



3. **ขนาดของสถานประกอบการ** ซึ่งวัดด้วยจำนวนทำงานพบว่า ส่วนใหญ่เป็นสถานประกอบการที่มีคนทำงาน 1-15 คน ประมาณร้อยละ 97.1 สถานประกอบการที่มีคนทำงาน 16-25 คน มีสัดส่วนประมาณร้อยละ 1.1 สำหรับสถานประกอบการที่มีคนทำงาน 51-200 คน และ 31-50 คน มีสัดส่วนประมาณร้อยละ 0.7 และ 0.6 ตามลำดับ ส่วนสถานประกอบการที่มีคนทำงาน 26-30 คน และสถานประกอบการขนาดใหญ่ (คนทำงานมากกว่า 200 คน) มีสัดส่วนประมาณร้อยละ 0.3 และ 0.2 ตามลำดับ

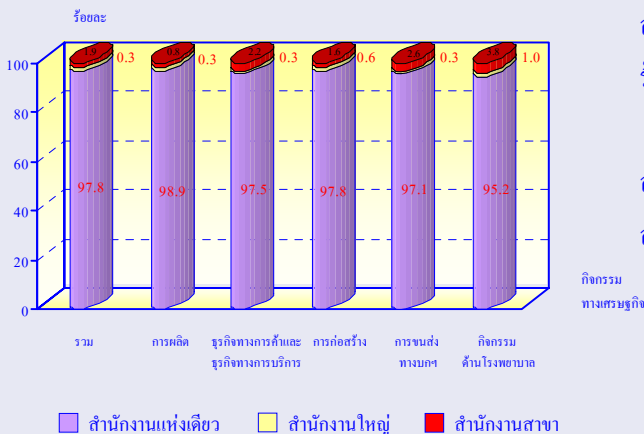
แผนภูมิ 4 ร้อยละของสถานประกอบการ จำแนกตามรูปแบบการจัดตั้ง ตามกฎหมาย และกิจกรรมทางเศรษฐกิจ



4. **รูปแบบการจัดตั้งตามกฎหมาย** พบว่า ส่วนใหญ่ (ร้อยละ 92.2) มีรูปแบบเป็นส่วนบุคคล สถานประกอบการที่มีรูปแบบเป็นบริษัทจำกัด บริษัทจำกัด (มหาชน) และห้างหุ้นส่วนสามัญนิติบุคคล ห้างหุ้นส่วนจำกัด มีประมาณร้อยละ 4.8 และ 1.8 ตามลำดับ ที่เหลืออีกประมาณร้อยละ 1.2 เป็นสถานประกอบการที่มีรูปแบบเป็นส่วนราชการ รัฐวิสาหกิจ สหกรณ์ และอื่น ๆ

เมื่อพิจารณาตามกิจกรรมทางเศรษฐกิจ และรูปแบบการจัดตั้งตามกฎหมาย พบว่า ส่วนใหญ่มีรูปแบบเป็นส่วนบุคคล ยกเว้นกิจกรรมด้านโรงพยาบาล ที่มากกว่าครึ่งหรือประมาณร้อยละ 51.6 มีรูปแบบเป็นส่วนราชการ และอื่น ๆ

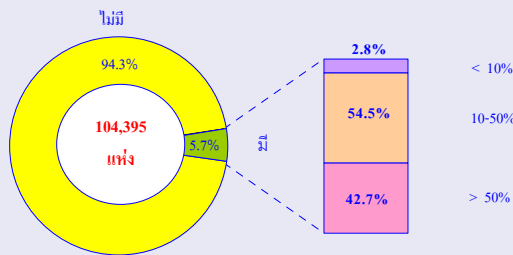
แผนภูมิ 5 ร้อยละของสถานประกอบการ จำแนกตามรูปแบบการจัดตั้งทางเศรษฐกิจ และกิจกรรมทางเศรษฐกิจ



5. **รูปแบบการจัดตั้งทางเศรษฐกิจ** พบว่า ส่วนใหญ่เป็นสำนักงานแห่งเดียวประมาณร้อยละ 97.8 ที่เป็นสำนักงานสาขาและสำนักงานใหญ่ มีสัดส่วนเพียงเล็กน้อย ประมาณร้อยละ 1.9 และ 0.3 ตามลำดับ

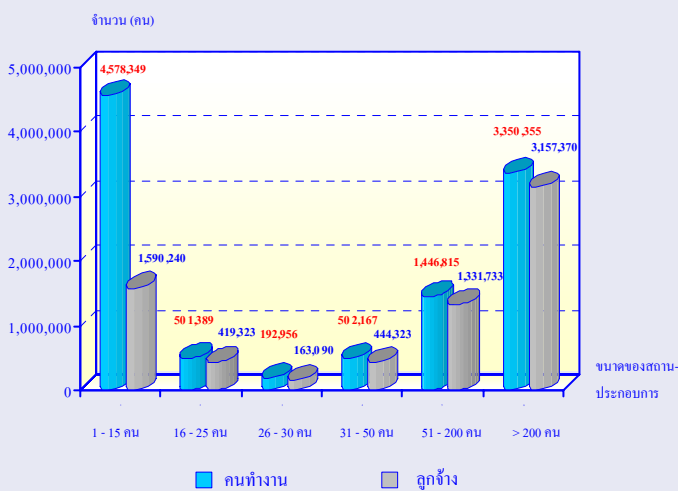
เมื่อพิจารณาตามกิจกรรมทางเศรษฐกิจ พบว่า สถานประกอบการทุกประเภท มีรูปแบบการจัดตั้งเป็นสำนักงานแห่งเดียว ในสัดส่วนที่สูงมากกว่าร้อยละ 95.0

แผนภูมิ 6 ร้อยละของสถานประกอบการ จำแนกตามการมีต่างประเทศร่วมลงทุนหรือถือหุ้น



6. การมีต่างประเทศร่วมลงทุนหรือถือหุ้น พบว่า สถานประกอบการที่มีรูปแบบการจัดตั้งตามกฎหมายเป็นบริษัทจำกัด บริษัทจำกัด (มหาชน) ซึ่งมีประมาณ 104,395 แห่งนั้น ส่วนใหญ่ไม่มีการลงทุนจากต่างประเทศ และประมาณร้อยละ 5.7 ที่มีต่างประเทศร่วมลงทุนหรือถือหุ้นในกิจการ ในจำนวนนี้ร้อยละ 54.5 มีต่างประเทศร่วมลงทุนโดยถือหุ้น 10-50% ที่มีต่างประเทศร่วมลงทุน โดยถือหุ้นมากกว่า 50% มีประมาณร้อยละ 42.7 ส่วนที่มีต่างประเทศร่วมลงทุนโดยถือหุ้นน้อยกว่า 10% มีเพียงร้อยละ 2.8

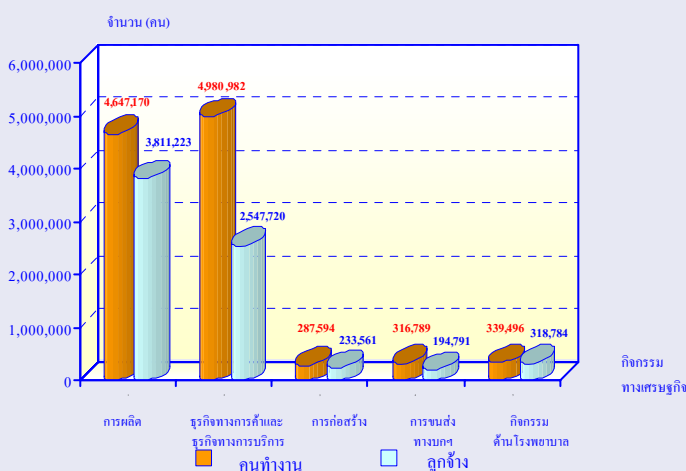
แผนภูมิ 7 จำนวนคนทำงานและลูกจ้างในสถานประกอบการ จำแนกตามขนาดของสถานประกอบการ



7. คนทำงานและลูกจ้างในสถานประกอบการ พบว่า จำนวนคนทำงานที่ปฏิบัติงานอยู่ในสถานประกอบการทั่วประเทศ มีทั้งสิ้นประมาณ 10.6 ล้านคน ในจำนวนนี้ส่วนใหญ่ (ร้อยละ 43.3) ปฏิบัติงานในสถานประกอบการขนาดเล็ก ที่มีคนทำงาน 1-15 คน รองลงมาประมาณร้อยละ 31.7 ปฏิบัติงานในสถานประกอบการขนาดใหญ่ (คนทำงานมากกว่า 200 คน) สำหรับสถานประกอบการที่มีคนทำงาน 26-30 คน มีสัดส่วนของคนทำงานต่ำที่สุดคือประมาณร้อยละ 1.8

ในด้านการจ้างงาน พบว่า มีการจ้างงานทั้งสิ้นประมาณ 7.1 ล้านคน โดยมีการจ้างงานในสถานประกอบการขนาดใหญ่มากที่สุด ประมาณร้อยละ 44.4 รองลงมาเป็นการจ้างงานในสถานประกอบการขนาดเล็กประมาณร้อยละ 22.4 ส่วนสถานประกอบการที่มีคนทำงาน 26-30 คน มีการจ้างงานต่ำที่สุดเพียงร้อยละ 2.3

แผนภูมิ 8 จำนวนคนทำงานและลูกจ้างในสถานประกอบการ จำแนกตามกิจกรรมทางเศรษฐกิจ



เมื่อพิจารณาตามกิจกรรมทางเศรษฐกิจ พบว่า คนทำงานส่วนใหญ่ (ร้อยละ 47.1) ปฏิบัติงานในกิจกรรมธุรกิจทางการค้าและธุรกิจทางการบริการ รองลงมา ปฏิบัติงานในกิจกรรมการผลิต ประมาณร้อยละ 44.0 สำหรับกิจกรรมทางเศรษฐกิจอื่นๆ ได้แก่ กิจกรรมด้านโรงพยาบาล การขนส่งทางบก และการก่อสร้าง แต่ละกิจกรรมมีส่วนไม่เกินร้อยละ 4.0

ด้านการจ้างงาน นั้น พบว่า มีลูกจ้างมากกว่าครึ่งหรือร้อยละ 53.6 ปฏิบัติงานอยู่ในกิจกรรมการผลิต รองลงมาประมาณร้อยละ 35.9 เป็นลูกจ้างที่ปฏิบัติงานในกิจกรรมธุรกิจทางการค้าและธุรกิจทางการบริการ

หมายเหตุ : คนทำงาน หมายถึง เจ้าของกิจการ หุ้นส่วน คนทำงานโดยไม่ได้รับค่าจ้าง เงินเดือน และลูกจ้าง