

คำนำ  
สรุปสำหรับผู้บริหาร  
สารบัญแผนภูมิ  
สารบัญตาราง

**บทที่ 1 บทนำ**

- ❖ ความเป็นมา
- ❖ วัตถุประสงค์และประโยชน์
- ❖ ขอบข่ายและคุ้มครอง
- ❖ รายการข้อมูลที่เกี่ยวข้อง
- ❖ คำจำกัดความ

**บทที่ 2 ผลการสำรวจ**

- ❖ ลักษณะด้านประชากร
- ❖ ประเภทและทิศทางการย้ายถิ่น
- ❖ เหตุผลของการย้ายถิ่น
- ❖ การส่งเงิน หรือสิ่งของ ของผู้ย้ายถิ่น
- ❖ การมีชื่อในทะเบียนบ้าน

**สารบัญตารางสถิติ**

**ภาคผนวก**

- ❖ ระเบียบวิธี

คณะผู้จัดทำ CD-ROM

หน่วยงานที่เผยแพร่

ตารางสถิติในรูปแบบ Format Excel

หน่วยงานที่เผยแพร่ สำนักสถิติพยากรณ์  
สำนักงานสถิติแห่งชาติ  
ถนนหลานหลวง เขตป้อมปราบศัตรูพ่าย กทม. 10100  
โทรศัพท์ 0 2281 0333 ต่อ 1413  
โทรสาร 0 2281 6438  
ไปรษณีย์อิเล็กทรอนิกส์ : binfopub@nso.go.th

Distributed by Statistical Forecasting Bureau,  
National Statistical Office  
Larn Luang Rd., Bangkok 10100, THAILAND  
Tel. : + 66 (0) 2281 0333 ext. 1413  
Fax : + 66 (0) 2281 6438  
E-mail : binfopub@nso.go.th

ปีที่จัดพิมพ์ 2551

Published 2008

## คำนำ

การย้ายถิ่นที่อยู่ของประชากร เป็นการกระทำที่มีผลต่อการกระจายตัวของประชากรในพื้นที่ต่างๆ และมีผลกระทบต่อประชากร ทั้งด้านเศรษฐกิจและสังคม ฉะนั้นข้อมูลด้านการย้ายถิ่นของประชากร จึงมีความสำคัญและจำเป็นต่อการกำหนดนโยบายในการบริหารประเทศ ดังนั้นเพื่อให้ประเทศมีข้อมูลพื้นฐานในเรื่องดังกล่าว สำนักงานสถิติแห่งชาติจึงได้ดำเนินการสำรวจข้อมูลการย้ายถิ่นของประชากรเป็นประจำทุกปี สำหรับรายงานผลการสำรวจฉบับนี้ เป็นผลของการสำรวจการย้ายถิ่นของประชากรซึ่งดำเนินการสำรวจในไตรมาสที่ 4 (ตุลาคม-ธันวาคม) พ.ศ. 2550 ซึ่งเป็นช่วงฤดูการเก็บเกี่ยวผลผลิตทางการเกษตร

ผลการสำรวจซึ่งแสดงไว้ในรายงานฉบับนี้ ประกอบด้วยข้อมูลที่สำคัญ ๆ ในหลายประเด็น เช่น ในช่วง 1 ปีที่ผ่านมา มีผู้ที่ย้ายถิ่นทั้งสิ้น 2.1 ล้านคน (ร้อยละ 3.2 ของประชากรทั้งประเทศ) โดยภาคกลางมีสัดส่วนของผู้ย้ายถิ่นสูงสุด (ร้อยละ 4.1) ผู้ย้ายถิ่นเป็นเพศชายมากกว่าเพศหญิง (ร้อยละ 53.5) และผู้ย้ายถิ่นส่วนใหญ่อยู่ในวัยทำงาน (ร้อยละ 50.6) ลักษณะของการย้ายถิ่นเป็นการย้ายภายในภาคสูงกว่าการย้ายระหว่างภาค สำหรับเหตุผลของการย้ายถิ่นที่สูงเป็นอันดับหนึ่ง คือ ย้ายเพราะติดตามครอบครัว (ร้อยละ 24.6) เป็นต้น

สำนักงานสถิติแห่งชาติ หวังเป็นอย่างยิ่งว่าข้อมูลที่เสนอในรายงานนี้จะเป็นประโยชน์แก่นักวางแผนทั้งภาครัฐบาลและเอกชน ตลอดจนผู้สนใจทั่วไป

สำนักงานสถิติแห่งชาติ

กระทรวงเทคโนโลยีสารสนเทศและการสื่อสาร

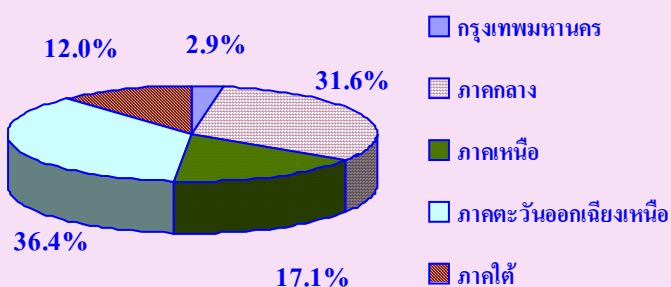
# สรุปสำหรับผู้บริหาร

## การสำรวจการย้ายถิ่นของประชากร พ.ศ. 2550

สำนักงานสถิติแห่งชาติ ได้เริ่มดำเนินการสำรวจการย้ายถิ่นของประชากรขึ้นเป็นครั้งแรกเมื่อ พ.ศ. 2517 เพื่อรวบรวมข้อมูลพื้นฐานทางด้านประชากร เศรษฐกิจและสังคมของผู้ย้ายถิ่นและไม่ย้ายถิ่น โครงการนี้ดำเนินการติดต่อกันมาจนกระทั่งปัจจุบัน โดยในระยะเวลาที่ผ่านมาได้มีการปรับปรุงในหลาย ๆ เรื่อง สำหรับการสำรวจครั้งนี้ ดำเนินการสำรวจในไตรมาส 4 (ตุลาคม-ธันวาคม) พ.ศ. 2550 ซึ่งเป็นช่วงฤดูการเก็บเกี่ยวผลผลิตทางการเกษตร

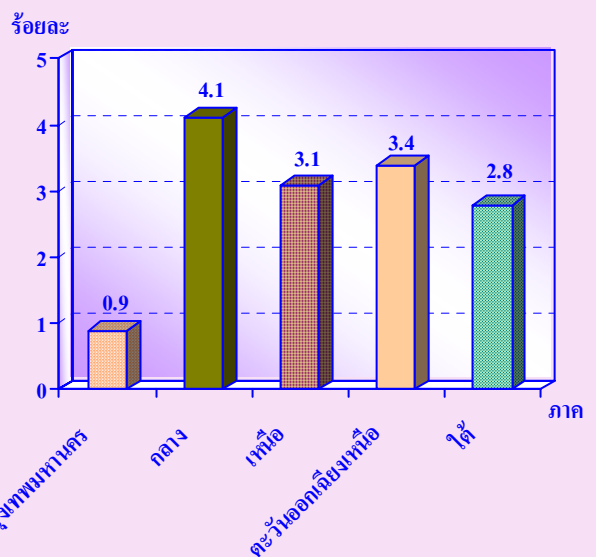
จากการสำรวจพบว่า มีผู้ย้ายถิ่น (ซึ่งหมายถึงผู้ที่ย้ายสถานที่อยู่อาศัย จากหมู่บ้านหนึ่งหรือเขตเทศบาลหนึ่ง หรือจากต่างประเทศซึ่งเป็นที่อยู่อาศัยครั้งสุดท้ายมายังอีกหมู่บ้านหนึ่งหรือเขตเทศบาลหนึ่ง ระหว่าง 1 ตุลาคม 2549 ถึง 30 กันยายน 2550) จำนวน 2.1 ล้านคน หรือคิดเป็นร้อยละ 3.2 ของประชากรทั้งประเทศ และเป็นผู้ไม่ย้ายถิ่น 63.8 ล้านคน หรือคิดเป็นร้อยละ 96.8

แผนภูมิ 1 ร้อยละของผู้ย้ายถิ่น จำแนกตามภาคที่อยู่ในปัจจุบัน



เมื่อเปรียบเทียบสัดส่วนของผู้ย้ายถิ่นต่อประชากรทั้งหมดในแต่ละภาค ซึ่งเป็นที่อยู่ปัจจุบันของผู้ย้ายถิ่น พบว่าภาคกลางมีสัดส่วนของผู้ย้ายถิ่นสูงสุด คือ ร้อยละ 4.1 รองลงมาคือ ภาคตะวันออกเฉียงเหนือ ภาคเหนือ ภาคใต้ และกรุงเทพมหานคร คือ คิดเป็นร้อยละ 3.4, 3.1, 2.8 และ 0.9 ตามลำดับ

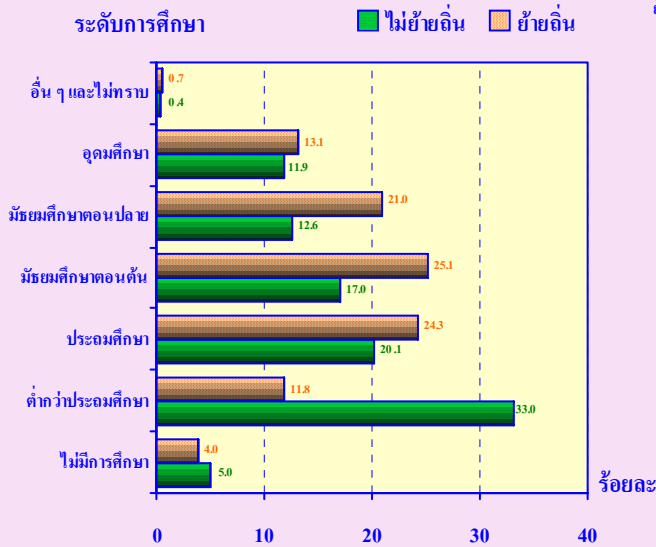
แผนภูมิ 2 ร้อยละของผู้ย้ายถิ่นในแต่ละภาค จำแนกตามภาคที่อยู่ในปัจจุบัน



ในจำนวนผู้ย้ายถิ่นทั้งหมด เกินครึ่งหนึ่ง (ร้อยละ 66.3) อยู่ในช่วงอายุ 15-34 ปี คือ ร้อยละ 35.8 มีอายุ 15 – 24 ปี ร้อยละ 30.5 มีอายุ 25 – 34 ปี รองลงมา คือ กลุ่มอายุ 35-59 ปี ผู้ย้ายถิ่นที่มีอายุ 15 ปีขึ้นไป ส่วนใหญ่สำเร็จการศึกษาระดับมัธยมศึกษาตอนต้น (ร้อยละ 25.1) รองลงมาคือ ประถมศึกษา (ร้อยละ 24.3) มัธยมศึกษาตอนปลาย (ร้อยละ 21.0) อุดมศึกษา (ร้อยละ 13.1) และต่ำกว่าประถมศึกษา (ร้อยละ 11.8)

สำหรับผู้ที่ไม่ย้ายถิ่นเกินกว่าครึ่งเป็นผู้สำเร็จการศึกษาในระดับประถมศึกษาและต่ำกว่า (ร้อยละ 53.1) รองลงมาคือ มัธยมศึกษาตอนต้น (ร้อยละ 17.0) มัธยมศึกษาตอนปลาย (ร้อยละ 12.6) และอุดมศึกษา (ร้อยละ 11.9)

แผนภูมิ 3 ประชากรอายุ 15 ปีขึ้นไป จำแนกตาม การย้ายถิ่นและระดับการศึกษา

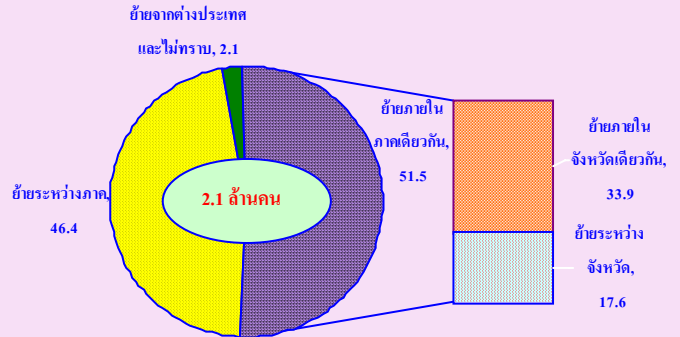


ผู้ย้ายถิ่นอายุ 15 ปีขึ้นไป เป็นผู้อยู่ในกำลังแรงงาน ร้อยละ 78.7 โดยเป็นผู้มีงานทำ ร้อยละ 74.3 ว่างงานร้อยละ 3.8 และ รอดูฤกษ์ร้อยละ 0.6 สำหรับผู้ไม่อยู่ในกำลังแรงงานนั้น มีอยู่ร้อยละ 21.3 ในจำนวนนี้ส่วนใหญ่เป็นผู้ทำงานบ้านและนักเรียน ส่วนผู้ไม่ย้ายถิ่นนั้นเป็นผู้อยู่ในกำลังแรงงาน ร้อยละ 72.7 โดยเป็นผู้มีงานทำร้อยละ 71.8 ผู้ว่างงานร้อยละ 0.7 และรอดูฤกษ์ร้อยละ 0.2 สำหรับผู้ไม่อยู่ในกำลังแรงงานนั้น มีอยู่ร้อยละ 27.3

เมื่อพิจารณาผู้ย้ายถิ่นตามประเภทของการย้ายถิ่น พบว่า จากจำนวนผู้ย้ายถิ่นทั้งหมด 2.1 ล้านคน เป็นผู้ย้ายภายในภาคเดียวกัน 1.1 ล้านคน หรือ ร้อยละ 51.5 และย้ายระหว่างภาคซึ่งมีจำนวนน้อยกว่า คือ 9.7 แสนคน หรือคิดเป็นร้อยละ 46.4

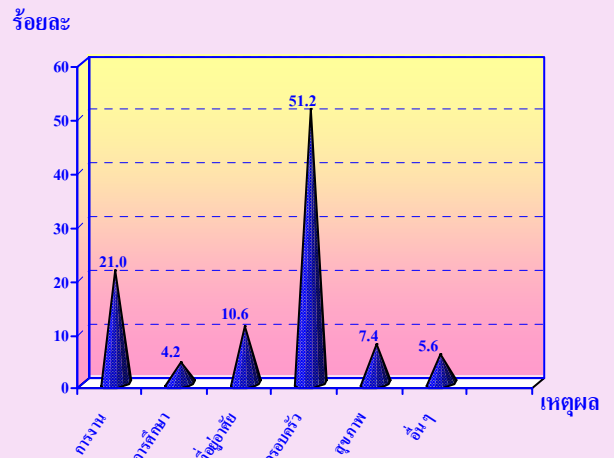
สำหรับผู้ย้ายถิ่นมาจากต่างประเทศและไม่ทราบ มีจำนวน 4.4 หมื่นคน หรือร้อยละ 2.1

แผนภูมิ 4 อัตราร้อยละของผู้ย้ายถิ่น จำแนกตามประเภทของการย้ายถิ่น



สำหรับเหตุผลของการย้ายถิ่นที่มีสัดส่วนสูงสุดคือ เหตุผลด้านครอบครัว (ร้อยละ 51.2) รองลงมาคือ เหตุผลด้านการงาน(ร้อยละ 21.0) และย้ายที่อยู่อาศัย(ร้อยละ 10.6) นอกจากนั้นคือ เหตุผลอื่นๆ ซึ่งมีสัดส่วนไม่มากนัก

แผนภูมิ 5 ร้อยละของผู้ย้ายถิ่น จำแนกตามเหตุผลของการย้ายถิ่น



หมายเหตุ : การงาน = หางานทำ เปลี่ยนงาน ต้องการรายได้เพิ่ม  
หน้าที่การงาน  
ครอบครัว = กลับภูมิลำเนา คิดตามครอบครัว  
ทำธุรกิจให้ครัวเรือน  
สุขภาพ = รักษาตัว ต้องการผู้ดูแล ต้องดูแลผู้อื่น

## สารบัญแผนภูมิ

- แผนภูมิ ก** อัตราส่วนระหว่างเพศ จำแนกตามสถานภาพการย้ายถิ่น และภาคที่อยู่ในปัจจุบัน
- แผนภูมิ ข** อัตราร้อยละของประชากรอายุ 15 ปีขึ้นไป จำแนกตามสถานภาพการย้ายถิ่น และสถานภาพสมรส
- แผนภูมิ ค** แผนผังการจำแนกผู้มีอายุ 15 ปีขึ้นไป ตามสถานภาพแรงงาน และการย้ายถิ่น
- แผนภูมิ ง** อัตราร้อยละของผู้ย้ายถิ่น จำแนกตามประเภทของการย้ายถิ่น
- แผนภูมิ จ** อัตราร้อยละของผู้ย้ายถิ่น จำแนกตามถิ่นที่อยู่ก่อนย้ายและภาคที่อยู่ในปัจจุบัน
- แผนภูมิ ฉ** อัตราร้อยละของผู้ย้ายถิ่น จำแนกตามกระแสของการย้ายถิ่นและภาคที่อยู่ในปัจจุบัน
- แผนภูมิ ช** อัตราร้อยละของผู้ย้ายถิ่น จำแนกตามเหตุผลของการย้ายถิ่นและเพศ
- แผนภูมิ ซ** อัตราร้อยละของผู้ย้ายถิ่นที่ส่งเงิน หรือสิ่งของ จำแนกตามภาคที่อยู่ในปัจจุบัน
- แผนภูมิ ฌ** อัตราร้อยละของผู้ย้ายถิ่น จำแนกตาม ประเภทของสิ่งที่ส่ง และภาคที่อยู่ของผู้รับ
- แผนภูมิ ฎ** อัตราร้อยละของผู้ย้ายถิ่น จำแนกตาม การมีชื่อในทะเบียนบ้าน และภาคที่อยู่ในปัจจุบัน

## สารบัญตาราง

- ตาราง ก จำนวนและอัตราการผู้ย้ายถิ่น จำแนกตาม เพศ เขตการปกครอง และภาคที่อยู่ในปัจจุบัน
- ตาราง ข อัตราร้อยละของประชากร จำแนกตาม สถานภาพการย้ายถิ่น เพศ และกลุ่มอายุ
- ตาราง ค อัตราร้อยละของประชากรอายุ 15 ปีขึ้นไป จำแนกตาม สถานภาพการย้ายถิ่น ระดับการศึกษาที่สำเร็จ และเพศ
- ตาราง ง อัตราร้อยละของผู้มีงานทำ จำแนกตาม สถานภาพการทำงาน และ ภาคที่อยู่ในปัจจุบัน
- ตาราง จ จำนวนและอัตราการร้อยละของผู้ย้ายถิ่น จำแนกตาม ประเภทการย้ายถิ่น และ ภาคที่อยู่ในปัจจุบัน
- ตาราง ฉ จำนวนผู้ย้ายถิ่นเข้า ผู้ย้ายถิ่นออก และผู้ย้ายถิ่นสุทธิ จำแนกตามภาคที่อยู่ในปัจจุบัน
- ตาราง ช อัตราร้อยละของผู้รับเงินปลายทาง จำแนกตามภาคที่อยู่ในปัจจุบัน

# บทที่ 1

## บทนำ

### 1.1 ความเป็นมา

สำนักงานสถิติแห่งชาติ ได้เริ่มดำเนินการสำรวจการย้ายถิ่นของประชากร ครั้งแรกใน พ.ศ. 2517 โดยทำการสำรวจเฉพาะการย้ายเข้าสู่กรุงเทพมหานคร ต่อมาในปี 2526-2533 ได้ขยายขอบข่ายการสำรวจเป็นการย้ายเข้าสู่จังหวัดที่อยู่ในเขตปริมณฑลของกรุงเทพมหานคร และบางจังหวัดในส่วนภูมิภาคซึ่งกำหนดให้เป็นเมืองหลักในการพัฒนา และตั้งแต่ปี 2535 จนถึงปัจจุบันได้ขยายขอบข่ายการสำรวจให้ครอบคลุมทั่วประเทศ

### 1.2 วัตถุประสงค์และประโยชน์

การสำรวจการย้ายถิ่นของประชากร มีวัตถุประสงค์ เพื่อรวบรวมข้อมูลที่สำคัญเกี่ยวกับการย้ายถิ่นของประชากร เพื่อให้มีข้อมูลสถิติในเรื่องดังกล่าว ใช้ประกอบในการกำหนดนโยบายและจัดทำแผนเกี่ยวกับการกระจายตัวและการตั้งถิ่นฐานของประชากรในแผนพัฒนาเศรษฐกิจและสังคมแห่งชาติ ตลอดจนใช้เป็นแนวทางในการวางแผนพัฒนาโครงการต่างๆ และแก้ไขปัญหาที่เกิดจากการย้ายถิ่นของประชากร

### 1.3 ขอบข่ายและคู่มือ

ประชากรที่อยู่ในขอบข่ายการสำรวจ คือ บุคคลที่อาศัยอยู่ในครัวเรือนส่วนบุคคล และครัวเรือนพิเศษทั้งในเขตเทศบาลและนอกเขตเทศบาลทั่วประเทศ

### 1.4 รายการข้อมูลที่เกี่ยวข้อง

ข้อมูลที่เกี่ยวข้องได้แก่

- 1) ข้อมูลพื้นฐานทางด้านประชากร เศรษฐกิจ และสังคม ของผู้ย้ายถิ่นและผู้ไม่ย้ายถิ่น เช่น อายุ เพศ สถานภาพสมรส การศึกษา อาชีพ สถานภาพการทำงาน เป็นต้น
- 2) ข้อมูลเกี่ยวกับการย้ายถิ่น เช่น จำนวนผู้ย้ายถิ่น ทิศทางและกระแสการย้ายถิ่น รูปแบบการย้ายถิ่น เหตุผลของการย้ายถิ่น เป็นต้น

### 1.5 คำจำกัดความ

**1.5.1 ผู้ย้ายถิ่น** หมายถึง ผู้ย้ายสถานที่อยู่อาศัยจากหมู่บ้านหนึ่ง หรือ เขตเทศบาลหนึ่ง หรือจากต่างประเทศซึ่งเป็นที่อยู่อาศัยครั้งสุดท้ายมายังอีกหมู่บ้านหนึ่ง หรือเขตเทศบาลหนึ่งซึ่งใช้เป็นที่อยู่ในปัจจุบันภายใน ระยะเวลา 1 ปี ก่อนคาบเวลาสำรวจ คือตั้งแต่วันที่ 1 ตุลาคม 2549 ถึงวันที่ 30 กันยายน 2550

การเปลี่ยนเขตเทศบาลหรือหมู่บ้าน เนื่องจากการขยายเขตเทศบาลหรือแยกหมู่บ้าน โดยที่บุคคลหรือครัวเรือนนั้นยังอยู่ประจำที่เดิม และการย้ายสถานที่อยู่อาศัยใน กรุงเทพมหานครและเมืองพัทยา ไม่นับว่าเป็นการย้ายถิ่น

**ผู้ย้ายถิ่นระหว่างจังหวัด** หมายถึง ผู้ซึ่งจังหวัดที่เคยอยู่ครั้งสุดท้ายก่อนย้ายต่างกับจังหวัดที่อยู่ในขณะสำรวจ



**ผู้ย้ายถิ่นระหว่างภาค** หมายถึง ผู้ซึ่งภาคที่  
เคยอยู่ครั้งสุดท้ายก่อนย้ายต่างกับภาคที่อยู่ในขณะ  
สำรวจ

### 1.5.2 คาบเวลาสำรวจ

การสำรวจได้ดำเนินการพร้อมกันทั่วประเทศ  
ในระหว่างวันที่ 1 – 12 ของเดือน ตุลาคม-  
พฤศจิกายน และ ธันวาคม พ.ศ.2550

**1.5.3 ผู้มีงานทำ** หมายถึง บุคคลที่มี  
อายุ 15 ปีขึ้นไป และในสัปดาห์แห่งการสำรวจมี  
ลักษณะอย่างหนึ่งอย่างใด ดังต่อไปนี้

1.5.3.1 ได้ทำงานตั้งแต่ 1 ชั่วโมงขึ้นไป  
โดยได้รับ ค่าจ้าง เงินเดือน ผลกำไร เงินปันผล  
ค่าตอบแทนที่มีลักษณะอย่างอื่น สำหรับผลงานที่ทำ  
เป็นเงินสด หรือสิ่งของ

1.5.3.2 ไม่ได้ทำงาน หรือทำงานน้อยกว่า  
1 ชั่วโมง แต่เป็นบุคคลที่มีลักษณะอย่างหนึ่ง  
อย่างใดดังต่อไปนี้ (ซึ่งจะถือว่าเป็น ผู้ที่ปกติมี  
งานประจำ)

- ยังได้รับค่าตอบแทน ค่าจ้าง หรือ  
ผลประโยชน์อื่นๆ หรือผลกำไรจากงาน  
หรือธุรกิจในช่วงที่ไม่ได้ทำงาน
- ไม่ได้รับค่าตอบแทน ค่าจ้าง หรือ  
ผลประโยชน์อื่น ๆ หรือผลกำไรจากงาน  
หรือธุรกิจในช่วงที่ไม่ได้ทำงาน แต่  
ยังมีงานหรือธุรกิจที่จะกลับไปทำ

1.5.3.3 ทำงานอย่างน้อย 1 ชั่วโมง โดย  
ไม่ได้รับค่าจ้างในวิสาหกิจ หรือไร่นาเกษตรของ  
หัวหน้าครัวเรือนหรือของสมาชิกในครัวเรือน

**1.5.4 ผู้ว่างงาน** หมายถึง บุคคลที่มีอายุ 15 ปี  
ขึ้นไป และในสัปดาห์แห่งการสำรวจมีลักษณะ  
อย่างหนึ่งอย่างใด ดังต่อไปนี้

1.5.4.1 ไม่ได้ทำงานและไม่มียานประจำ  
แต่ได้ทำงานสมัครงานหรือรอการบรรจุใน  
ระหว่าง 30 วันก่อนวันสัมภาษณ์

1.5.4.2 ไม่ได้ทำงานและไม่มียานประจำ  
และไม่ได้ทำงานทำในระหว่าง 30 วันก่อนวัน  
สัมภาษณ์ แต่พร้อมที่จะทำงานในสัปดาห์แห่ง  
การสำรวจ

**1.5.5 กำลังแรงงานที่รอฤดูกาล** หมายถึง  
บุคคลที่มีอายุ 15 ปีขึ้นไป ในสัปดาห์แห่งการ  
สำรวจ เป็นผู้ไม่เข้าข่ายค่านิยามของผู้มีงานทำ  
หรือผู้ว่างงาน แต่เป็นผู้รอฤดูกาลที่เหมาะสม  
เพื่อที่จะทำงาน และเป็นบุคคลที่ตามปกติจะ  
ทำงานที่ไม่ได้รับสิ่งตอบแทนในไร่นาเกษตร หรือ  
ธุรกิจซึ่งทำกิจกรรมตามฤดูกาล โดยมีหัวหน้า  
ครัวเรือน หรือสมาชิกคนอื่น ๆ ในครัวเรือนเป็น  
เจ้าของหรือผู้ดำเนินการ

**1.5.6 ผู้ไม่อยู่ในกำลังแรงงาน** หมายถึง  
บุคคลที่ไม่เข้าข่ายค่านิยาม ของผู้อยู่ในกำลัง  
แรงงานในสัปดาห์แห่งการสำรวจ ซึ่งได้แก่

1.5.6.1 บุคคลซึ่งในสัปดาห์แห่งการ  
สำรวจมีอายุต่ำกว่า 15 ปี

1.5.6.2 บุคคลซึ่งในสัปดาห์แห่งการ  
สำรวจมีอายุ 15 ปีขึ้นไป แต่ไม่ได้ทำงาน และ  
ไม่พร้อมที่จะทำงานเนื่องจากเป็นผู้ที่

- ทำงานบ้าน
- เรียนหนังสือ
- ยังเด็กเกินไป (มีอายุน้อยกว่า 18 ปี )  
หรือชราเกินไป (มีอายุเกิน 60 ปี )
- ไม่สามารถทำงานได้ เนื่องจากพิการ  
ทางร่างกายหรือจิตใจ หรือเจ็บป่วย  
เรื้อรัง
- ไม่สมัครใจทำงาน

- ทำงานโดยไม่ได้รับค่าจ้าง ผลกำไร ส่วนแบ่งหรือสิ่งตอบแทนอื่นๆ ให้แก่บุคคล ซึ่งมีได้เป็นสมาชิกในครัวเรือนเดียวกัน
- ทำงานให้แก่องค์กร หรือสถาบัน การกุศลต่างๆ โดยไม่ได้รับค่าจ้าง ผลกำไร ส่วนแบ่งหรือสิ่งตอบแทน อย่างไร
- ไม่พร้อมที่จะทำงาน เนื่องจากเหตุผลอื่น

**1.5.7 งาน** หมายถึง กิจกรรมที่ทำที่มีลักษณะอย่างหนึ่งอย่างใด ดังต่อไปนี้

1.5.7.1 กิจกรรมที่ทำแล้วได้รับค่าตอบแทนเป็นเงินหรือสิ่งของ ค่าตอบแทนที่เป็นเงิน อาจจ่ายเป็นรายเดือนรายสัปดาห์ รายวันหรือรายขึ้น

1.5.7.2 กิจกรรมที่ทำแล้วได้ผลกำไร หรือหวังที่จะได้รับผลกำไร หรือส่วนแบ่งเป็นการตอบแทน

1.5.7.3 กิจกรรมที่ทำให้กับธุรกิจของสมาชิกในครัวเรือน โดยไม่ได้รับ ค่าจ้างหรือผลกำไรตอบแทนอย่างไร ซึ่งสมาชิกในครัวเรือนที่ประกอบธุรกิจนั้นจะมีสถานภาพการทำงานเป็นประกอบธุรกิจส่วนตัวหรือนายจ้าง

**1.5.8 สถานภาพการทำงาน** หมายถึง สถานะของบุคคลที่ทำงานในสถานที่ที่ทำงานหรือธุรกิจ แบ่งออกเป็น 5 ประเภท คือ

1.5.8.1 นายจ้าง หมายถึง ผู้ประกอบธุรกิจของตนเองเพื่อหวังผลกำไร หรือส่วนแบ่ง และได้จ้างบุคคลอื่นมาทำงานในธุรกิจในฐานะลูกจ้าง

1.5.8.2 ประกอบธุรกิจส่วนตัวโดยไม่มีลูกจ้าง หมายถึง ผู้ประกอบธุรกิจของตนเองโดยลำพังผู้เดียว หรืออาจมีบุคคลอื่นมาร่วมกิจการด้วยเพื่อหวังผลกำไร หรือส่วนแบ่งและไม่ได้จ้าง

ลูกจ้าง แต่อาจมีสมาชิกในครัวเรือนหรือผู้ฝึกงานมาช่วยทำงานโดยไม่ได้รับค่าจ้าง หรือค่าตอบแทนอย่างอื่นสำหรับงานที่ทำ

1.5.8.3 ช่วยธุรกิจใจในครัวเรือนโดยไม่ได้รับค่าจ้าง หมายถึง ผู้ที่ช่วยทำงานโดยไม่ได้รับค่าจ้างในไร่นาเกษตร หรือในธุรกิจของสมาชิกในครัวเรือน

1.5.8.4 ลูกจ้าง หมายถึง ผู้ที่ทำงานโดยไม่ได้รับค่าจ้างเป็นรายเดือน รายสัปดาห์ รายวัน รายขึ้น หรือเหมาจ่าย ค่าตอบแทนที่ได้รับจากการทำงาน อาจจะเป็นเงิน หรือสิ่งของ

ลูกจ้างแบ่งออกเป็น 3 ประเภท

ลูกจ้างรัฐบาล หมายถึง ข้าราชการ พนักงานเทศบาล พนักงานองค์การบริหารส่วนจังหวัด เจ้าหน้าที่องค์การระหว่างประเทศ ตลอดจนลูกจ้างประจำ และชั่วคราว ของ รัฐบาล

ลูกจ้างรัฐวิสาหกิจ หมายถึง ผู้ที่ทำงานให้กับหน่วยงานรัฐวิสาหกิจ

ลูกจ้างเอกชน หมายถึง ผู้ที่ทำงานให้กับเอกชน หรือธุรกิจของเอกชน รวมทั้งผู้ที่รับจ้างทำงานบ้าน

1.5.8.5 การรวมกลุ่ม หมายถึง กลุ่มคนที่มาร่วมกันทำงาน โดยมีวัตถุประสงค์เพื่อพึ่งตนเอง และช่วยเหลือซึ่งกันและกัน สมาชิกแต่ละคนมีความเท่าเทียมกันในการกำหนดการทำงานทุกขั้นตอนไม่ว่าเป็นการลงทุน การขายงานอื่นๆ ของกิจการที่ทำ ตลอดจนการแบ่งรายได้ให้แก่สมาชิกตามที่ตกลงกัน (การรวมกลุ่มดังกล่าวอาจจดทะเบียนจัดตั้งในรูปของสหกรณ์หรือไม่ก็ได้)

## บทที่ 2

### ผลการสำรวจ

จากผลการสำรวจการย้ายถิ่นของประชากร ปี 2550(ไตรมาส 4) ทำให้ทราบถึงปริมาณและทิศทางของการย้ายถิ่นในช่วงเวลา 1 ปีที่ผ่านมา ลักษณะทางประชากร เศรษฐกิจและสังคมของผู้ย้ายถิ่นและไม่ย้ายถิ่น สรุปได้ ดังนี้

#### 2.1 ลักษณะด้านประชากร

ผู้ที่ย้ายถิ่นในช่วง 1 ปีที่ผ่านมา มีทั้งสิ้น 2.1 ล้านคน เป็นชาย 1.1 ล้านคน และหญิง 9.7 หมื่นคน และผู้ชายมีอัตราการย้ายถิ่นสูงกว่าผู้หญิงอย่างเห็นได้ชัด(ร้อยละ 3.5 และ 2.9 ตามลำดับ) ภาคตะวันออกเฉียงเหนือ มีจำนวนผู้ย้ายถิ่นสูงสุดคือ 7.6 แสนคน รองลงมาคือ ภาคกลาง ภาคเหนือ ภาคใต้ และกรุงเทพมหานคร

ตาราง ก จำนวนและอัตราการย้ายถิ่น จำแนกตาม เพศ เขตการปกครอง และภาคที่อยู่ในปัจจุบัน

เขตการปกครอง ภาคที่อยู่ในปัจจุบัน	ผู้ย้ายถิ่น		อัตราการ ย้ายถิ่น <sup>1/</sup>
	จำนวน (ล้านคน)	ร้อยละ	
รวม	2.10	100.0	3.2
เพศ			
ชาย	1.12	53.5	3.5
หญิง	0.98	46.5	2.9
เขตการปกครอง			
ในเขตเทศบาล	0.68	32.4	3.4
นอกเขตเทศบาล	1.42	67.6	3.1
ภาค			
กทม.	0.06	2.9	0.9
กลาง(ไม่รวม กทม.)	0.66	31.6	4.1
เหนือ	0.36	17.1	3.1
ตะวันออกเฉียงเหนือ	0.76	36.4	3.4
ใต้	0.25	12.0	2.8

<sup>1/</sup> อัตราร้อยละของผู้ย้ายถิ่นต่อจำนวนประชากรทั้งสิ้นในแต่ละกลุ่ม

เมื่อพิจารณาอัตราการย้ายถิ่นของประชากรทั้งประเทศ คือร้อยละ 3.2 กลับพบว่า ในเขตเทศบาล มีอัตราการย้ายถิ่นสูงกว่านอกเขตเทศบาล (ร้อยละ 3.4 และ 3.1 ตามลำดับ) ภาคกลางมีอัตราการย้ายถิ่นสูงสุดร้อยละ 4.1 รองลงมาคือ ภาคตะวันออกเฉียงเหนือ ภาคเหนือ ภาคใต้ และกรุงเทพมหานคร(ร้อยละ 3.4 3.1 2.8 และ 0.9 ตามลำดับ)

#### 2.1.1 อายุและเพศ

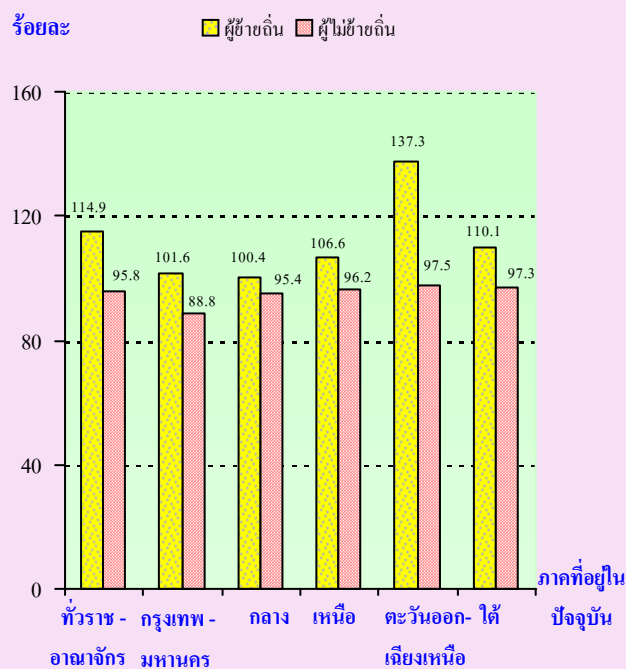
ผู้ย้ายถิ่นส่วนใหญ่อยู่ในวัยทำงาน คือผู้ที่มีอายุ 15-24 ปีมีสัดส่วนสูงสุด (ร้อยละ 35.8) รองลงมาคือ ผู้มีอายุ 25-34 ปี และ 35-59 ปี (ร้อยละ 30.5 และ 20.1) สำหรับผู้สูงอายุ (60 ปีขึ้นไป) มีการย้ายถิ่นน้อยมาก(ร้อยละ 1.8) และเมื่อพิจารณาผู้ไม่ย้ายถิ่นพบว่า ผู้มีอายุ 35-59 ปี มีสัดส่วนสูงสุด และ พบว่า ผู้สูงอายุ(60 ปีขึ้นไป) มีมากถึงร้อยละ 11.1

ตาราง ข อัตราร้อยละของประชากร จำแนกตาม สถานภาพการย้ายถิ่น เพศและกลุ่มอายุ

กลุ่มอายุ	ผู้ย้ายถิ่น			ผู้ไม่ย้ายถิ่น		
	รวม	ชาย	หญิง	รวม	ชาย	หญิง
รวม	100.0	100.0	100.0	100.0	100.0	100.0
0 - 14	11.8	11.0	12.7	22.6	23.5	21.6
15 - 24	35.8	33.5	38.3	15.3	16.0	14.7
25 - 34	30.5	30.9	30.1	15.8	16.1	15.6
35 - 59	20.1	23.0	16.9	35.2	34.3	36.0
60 +	1.8	1.6	2.0	11.1	10.1	12.1

จากผลการสำรวจ พบว่า ผู้ชายมีการย้ายถิ่นมากกว่าผู้หญิง อัตราส่วนระหว่างเพศของผู้ย้ายถิ่น คือ 114.9 และทุกภาคมีลักษณะที่เหมือนกัน โดยเฉพาะในภาคตะวันออกเฉียงเหนือ อัตราส่วนสูงถึง 137.3 ในทางกลับกันอัตราส่วนระหว่างเพศของผู้ไม่ย้ายถิ่น คือ 95.8 โดยพบว่าทุกภาคมีจำนวนผู้ไม่ย้ายถิ่นเพศหญิงมากกว่าเพศชาย โดยเฉพาะกรุงเทพมหานคร ซึ่งพบว่า มีผู้ชายเพียง 88.8 คน ขณะที่ผู้หญิง 100 คน

**แผนภูมิ ก อัตราส่วนระหว่างเพศ<sup>1</sup> จำแนกตามสถานภาพการย้ายถิ่นและภาคที่อยู่ในปัจจุบัน**



$$1 \text{ อัตราส่วนระหว่างเพศ} = \frac{\text{จำนวนเพศชาย} \times 100}{\text{จำนวนเพศหญิง}}$$

**2.1.2 ระดับการศึกษาที่สำเร็จ**

เมื่อพิจารณา ระดับการศึกษาของผู้ย้ายถิ่นและผู้ไม่ย้ายถิ่นที่อายุ 15 ปีขึ้นไป พบว่าผู้ย้ายถิ่น เป็นผู้สำเร็จการศึกษาระดับประถมศึกษาถึงมัธยมศึกษาตอนปลายมากที่สุดถึงร้อยละ 70.4 ขณะที่ผู้ไม่ย้ายถิ่น มีผู้มีการศึกษาดังกล่าวเพียงร้อยละ 49.7 แต่พบว่ามีผู้ที่ไม่มีการศึกษา หรือมีการศึกษาค่ำ(ต่ำกว่าประถมศึกษา) ถึงร้อยละ 38

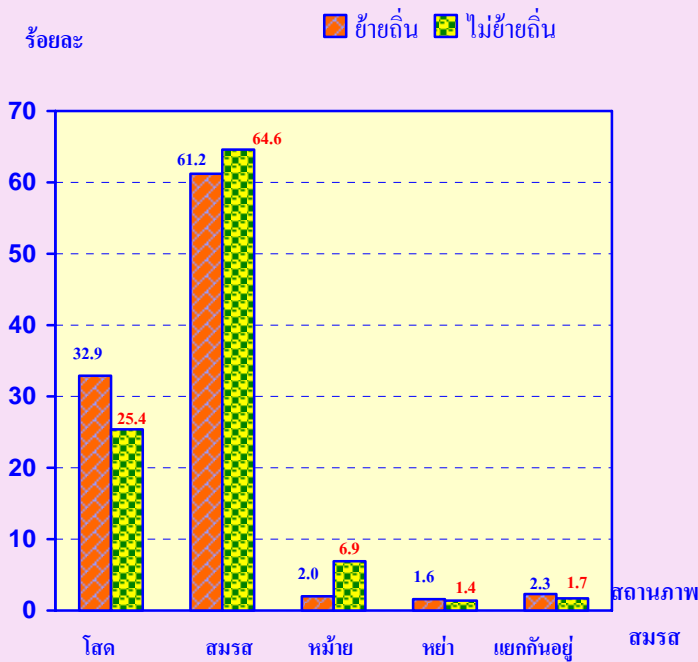
**ตาราง ก อัตราร้อยละของประชากรอายุ 15 ปีขึ้นไป จำแนกตามสถานภาพการย้ายถิ่น ระดับการศึกษาที่สำเร็จและเพศ**

ระดับการศึกษา	ผู้ย้ายถิ่น			ผู้ไม่ย้ายถิ่น		
	รวม	ชาย	หญิง	รวม	ชาย	หญิง
รวม	100.0	100.0	100.0	100.0	100.0	100.0
ไม่มีการศึกษา	4.0	3.1	5.2	5.0	3.2	6.6
ต่ำกว่าประถมศึกษา	11.8	12.1	11.3	33.0	30.6	35.2
ประถมศึกษา	24.3	28.3	19.7	20.1	21.5	18.9
มัธยมศึกษาตอนต้น	25.1	24.9	25.3	17.0	18.9	15.3
มัธยมศึกษาตอนปลาย	21.0	20.2	21.9	12.6	14.0	11.3
อุดมศึกษา	13.1	10.5	16.0	11.9	11.4	12.3
อื่นๆ	0.7	0.8	0.6	0.4	0.4	0.4

### 2.1.3 สถานภาพสมรส

สถานภาพสมรส เป็นปัจจัยหนึ่งที่เป็นได้ ทั้งปัจจัยผลักดันและยับยั้งการย้ายถิ่น ผลจากการสำรวจชี้ให้เห็นว่า ผู้ย้ายถิ่นที่สมรสสูงเป็นอันดับหนึ่ง คือ ร้อยละ 61.2 รองลงมาคือผู้ที่โสด ร้อยละ 32.9 ซึ่งมีลักษณะเช่นเดียวกับผู้ไม่ย้ายถิ่น แต่มีข้อสังเกตว่า ผู้ที่ย้ายถิ่นมีสัดส่วนของคนโสดมากกว่าผู้ไม่ย้ายถิ่น (ร้อยละ 32.9 และ 25.4 ตามลำดับ)

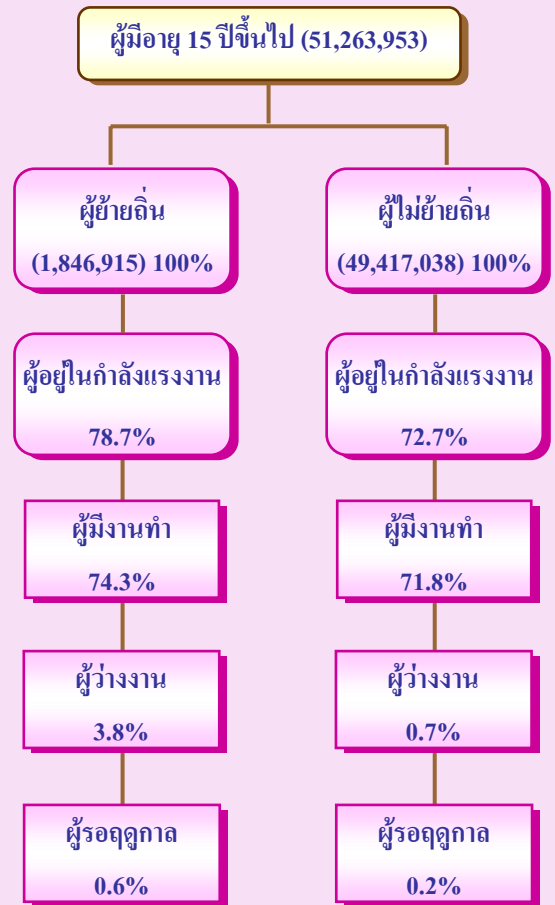
แผนภูมิ ข อัตราร้อยละของประชากรอายุ 15 ปีขึ้นไป จำแนกตามสถานภาพการย้ายถิ่นและสถานภาพสมรส



### 2.1.4 การทำงานในเชิงเศรษฐกิจ

ผู้ย้ายถิ่นที่อายุ 15 ปีขึ้นไป เป็นผู้ที่อยู่ในกำลังแรงงานในสัดส่วนสูงกว่าผู้ไม่ย้ายถิ่น คือ ร้อยละ 78.7 และ 72.7 ตามลำดับ

แผนภูมิ ค แผนผังการจำแนกผู้มีอายุ 15 ปี ขึ้นไป ตามสถานภาพแรงงานและการย้ายถิ่น



## 2.1.5 สถานภาพการทำงาน

ผู้ย้ายถิ่น ในกรุงเทพมหานครทำงานเป็นลูกจ้างสูงกว่าภาคอื่น คือร้อยละ 88.6 ในขณะที่ภาคตะวันออกเฉียงเหนือ มีสัดส่วนของลูกจ้างต่ำสุดเพียงร้อยละ 36.6 แต่มีสัดส่วนของผู้ที่ช่วยธุรกิจในครัวเรือนและผู้ประกอบธุรกิจส่วนตัว โดยไม่มีลูกจ้างสูงกว่าภาคอื่นๆ คือร้อยละ 35.3 และ 26.3 ตามลำดับ

ตาราง ง อัตราร้อยละของผู้มีงานทำ จำแนกตามสถานภาพการทำงาน และภาคที่อยู่ในปัจจุบัน

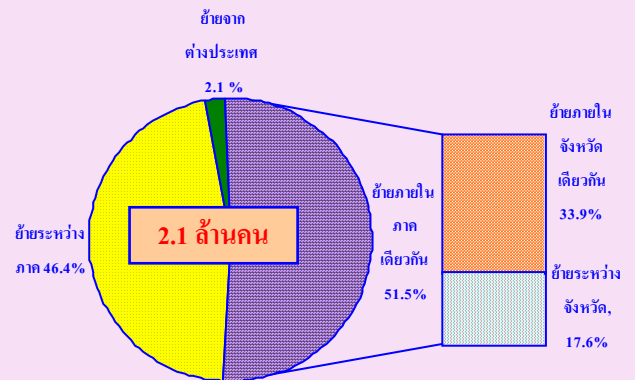
สถานภาพการทำงาน	ภาคที่อยู่ในปัจจุบัน				
	กรุงเทพ มหานคร	กลาง	เหนือ	ตะวันออกเฉียงเหนือ	ใต้
รวม	100.0	100.0	100.0	100.0	100.0
นายจ้าง	-	1.4	2.0	1.3	3.1
ประกอบธุรกิจ ส่วนตัวโดย ไม่มีลูกจ้าง	8.4	9.5	19.3	26.3	15.8
ช่วยธุรกิจ ครัวเรือนโดย ไม่ได้ค่าจ้าง	3.0	9.1	21.3	35.3	15.3
ลูกจ้างรัฐบาล	2.0	4.4	7.2	4.8	6.3
ลูกจ้างเอกชน	86.6	75.6	49.9	31.8	59.5
การรวมกลุ่ม	-	-	0.3	0.5	-

## 2.2 ประเภทและทิศทางการย้ายถิ่น

เมื่อจำแนกผู้ย้ายถิ่น ตามสถานที่อยู่ก่อนย้ายพบว่า เป็นผู้ย้ายภายในภาคเดียวกัน 1.1 ล้านคน (ร้อยละ 51.5) และย้ายระหว่างภาคซึ่งมีจำนวนน้อยกว่าคือ 9.7 แสนคน (ร้อยละ 46.4) สำหรับผู้ย้ายถิ่นมาจากต่างประเทศ มีจำนวน 4.4 หมื่นคน หรือร้อยละ 2.1

## แผนภูมิ ง อัตราร้อยละของผู้ย้ายถิ่น จำแนกตาม

### ประเภทของการย้ายถิ่น



### 2.2.1 การย้ายถิ่นภายในภาคเดียวกัน

จากผลการสำรวจ พบว่าผู้ย้ายถิ่นภายในภาคเดียวกัน 1.1 ล้านคน เป็นผู้ที่ย้ายถิ่นภายในภาคกลางสูงที่สุดคือ 4.3 แสนคน (ร้อยละ 39.7) รองลงมาคือ ภายในภาคตะวันออกเฉียงเหนือ 2.4 แสนคน (ร้อยละ 22.6) ภาคเหนือ 2.1 แสนคน (ร้อยละ 19.2) และภาคใต้ 2.0 แสนคน (ร้อยละ 18.5) ตามลำดับ และเมื่อพิจารณาอัตราการย้ายถิ่นภายในภาคเดียวกัน พบว่า มีการย้ายภายในจังหวัดสูงกว่าระหว่างจังหวัดประมาณ 2 เท่า (ร้อยละ 33.9 และ 17.6 ตามลำดับ) โดยมีการย้ายภายในจังหวัดสูงกว่าระหว่างจังหวัดในทุกภาค แต่มีสัดส่วนที่แตกต่างกันไป โดยภาคใต้มีอัตราร้อยละของผู้ย้ายถิ่นภายในภาคสูงที่สุดคิดเป็นร้อยละ 79.1 และภาคตะวันออกเฉียงเหนือต่ำสุดคือ ร้อยละ 32.0 ซึ่งเป็นภาคเดียวที่มีอัตราการย้ายถิ่นภายในภาคเดียวกันต่ำกว่าระหว่างภาค (ระหว่างภาคร้อยละ 65.0)

**ตาราง จ จำนวนและอัตราร้อยละของผู้ย้ายถิ่น  
จำแนกตามประเภทการย้ายถิ่น และภาคที่  
อยู่ในปัจจุบัน**

ภาคที่อยู่ในปัจจุบัน	ย้ายภายในภาคเดียวกัน		
	รวม	ย้าย ภายใน จังหวัด	ย้าย ระหว่าง จังหวัด
ทั่วราชอาณาจักร	1,077,691	709,103	368,588
	(51.5)	(33.9)	(17.6)
กรุงเทพมหานคร <sup>1/</sup>	-	-	-
	(-)	(-)	(-)
กลาง	427,617	300,050	127,567
	(64.5)	(45.3)	(19.2)
เหนือ	207,095	152,199	54,896
	(58.0)	(42.6)	(15.4)
ตะวันออกเฉียงเหนือ	244,091	134,676	109,415
	(32.0)	(17.7)	(14.3)
ใต้	198,888	122,178	76,710
	(79.1)	(48.6)	(30.5)

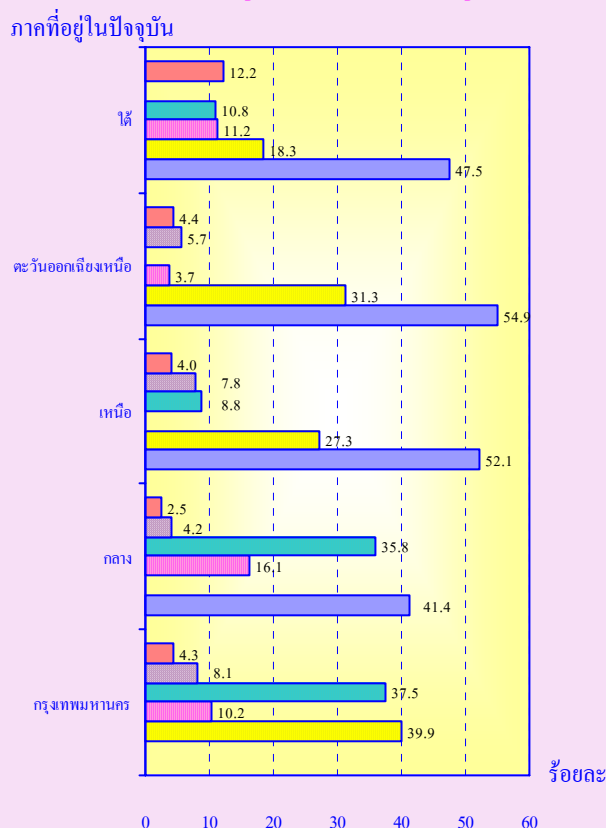
<sup>1/</sup> การย้ายภายในกรุงเทพมหานครถือว่าไม่มีการย้าย

**2.2.2 การย้ายถิ่นระหว่างภาคภายในประเทศ**

จากจำนวนผู้ย้ายถิ่นระหว่างภาค 9.7 แสนคน หรือคิดเป็นร้อยละ 46.4 ของผู้ย้ายถิ่นทั้งสิ้น พบว่า ภาคตะวันออกเฉียงเหนือมีจำนวนผู้ย้ายถิ่นระหว่างภาคสูงสุด คือ 4.96 แสนคน และมีอัตรา การย้ายถิ่นระหว่างภาคสูงถึงร้อยละ 65.0 รองลงมาคือ ภาคกลาง 2.29 แสนคน(ร้อยละ 23.5) และจำนวนน้อยที่สุดคือ กรุงเทพมหานคร 5.78 หมื่นคน(ร้อยละ 5.9)

เมื่อพิจารณาถิ่นที่อยู่ก่อนย้าย พบว่า ผู้ย้ายถิ่นที่อยู่ใน ภาคกลาง ภาคเหนือ ภาคตะวันออกเฉียงเหนือ และภาคใต้ ส่วนใหญ่ ย้ายมาจากกรุงเทพมหานคร ส่วนผู้ย้ายถิ่นที่อยู่ใน กรุงเทพมหานครนั้น ย้ายมาจากภาคกลางและ ภาคตะวันออกเฉียงเหนือ สูงสุด

**แผนภูมิ จ อัตราร้อยละของผู้ย้ายถิ่น จำแนกตาม  
ถิ่นที่อยู่ก่อนย้ายและภาคที่อยู่ในปัจจุบัน**



- ย้ายจากกรุงเทพมหานคร
- ย้ายจากภาคกลาง
- ย้ายจากภาคเหนือ
- ย้ายจากภาคตะวันออกเฉียงเหนือ
- ย้ายจากภาคใต้
- ย้ายจากต่างประเทศ

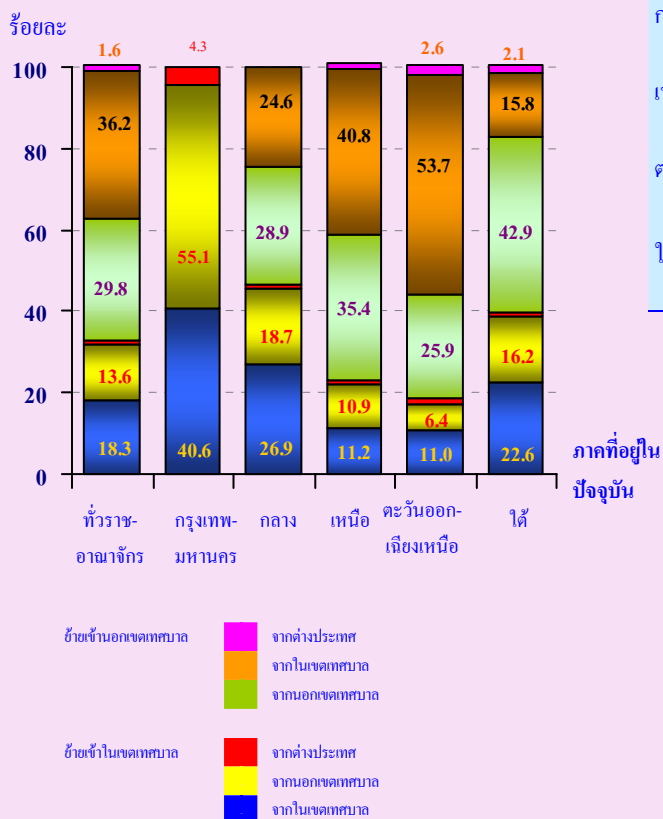
**2.2.3 การย้ายถิ่นระหว่างประเทศ**

ผู้ย้ายถิ่นระหว่างประเทศ 4.4 หมื่นคนนั้น เป็นผู้ย้ายเข้าสู่ภาคตะวันออกเฉียงเหนือสูงสุดคือ 2.3 หมื่นคน สำหรับภาคอื่นๆ อยู่ระหว่าง 2.6-6.4 พันคน

## 2.2.4 กระแสการย้ายถิ่น

จากผลการสำรวจพบว่า ผู้ย้ายถิ่นย้ายเข้าสู่เขตชนบทมากกว่าเขตเมือง คือร้อยละ 67.6 และ 32.4 ตามลำดับ และเมื่อพิจารณาภาคที่อยู่ในปัจจุบัน พบว่ามากกว่าครึ่งหนึ่งของผู้ย้ายถิ่นเข้ากรุงเทพมหานคร(ร้อยละ 55.1) เป็นผู้ที่ย้ายมาจากเขตชนบท ส่วนผู้ย้ายจากเขตเมืองเข้ากรุงเทพมหานคร ร้อยละ 40.6 สำหรับภาคกลางการย้ายระหว่างเขตชนบทหรือระหว่างเขตเมืองด้วยกันเองมีสัดส่วนใกล้เคียงกันคือร้อยละ 28.9 และ 26.9 ตามลำดับ ซึ่งแตกต่างจากภาคเหนือและภาคตะวันออกเฉียงเหนือ คือผู้ย้ายถิ่นมากกว่าร้อยละ 75 ย้ายเข้าเขตชนบท ซึ่งในจำนวนนี้เกินครึ่งหนึ่ง(ร้อยละ 40.8 และ 53.7 ย้ายมาจากเขตเมือง) ส่วนภาคใต้ ผู้ย้ายถิ่น ย้ายจากชนบทสู่ชนบทสูงเป็นอันดับหนึ่ง(ร้อยละ 42.9)

แผนภูมิ ก ร้อยละของผู้ย้ายถิ่น จำแนกตามกระแสของการย้ายถิ่นและภาคที่อยู่ในปัจจุบัน



## 2.2.5 การย้ายถิ่นสุทธิ

เมื่อพิจารณาการย้ายถิ่นระหว่างภาคภายในประเทศ พบว่าการย้ายถิ่นสุทธิของภาคเหนือและภาคตะวันออกเฉียงเหนือ มีผลเป็นบวก หมายถึง ผู้ย้ายเข้าสู่ทั้งสองภาคนี้มีจำนวนมากกว่าผู้ที่ย้ายออก สำหรับกรุงเทพมหานคร ภาคกลาง และภาคใต้มีผลลบ หมายถึงผู้ย้ายถิ่นออกมีจำนวนมากกว่าผู้ย้ายถิ่นเข้า

ตาราง ง จำนวนผู้ย้ายถิ่นเข้า ผู้ย้ายถิ่นออก และผู้ย้ายถิ่นสุทธิ จำแนกตามภาคที่อยู่ในปัจจุบัน

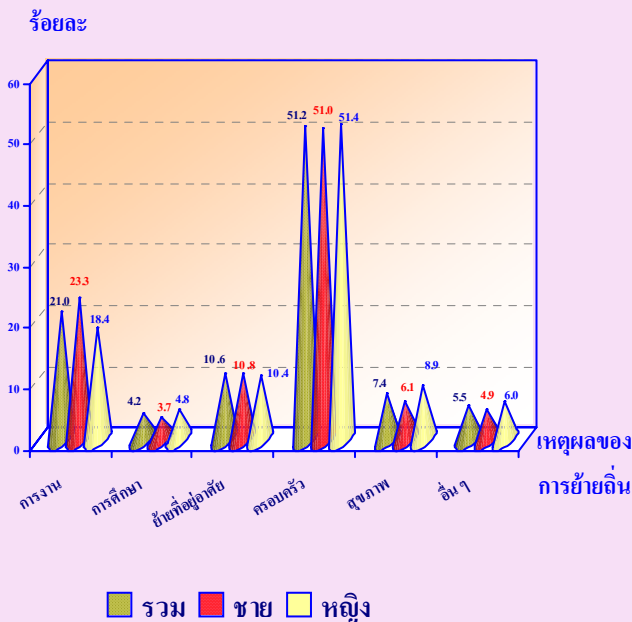
ภาคที่อยู่ในปัจจุบัน	ผู้ย้ายถิ่นเข้า	ผู้ย้ายถิ่นออก	ผู้ย้ายถิ่นสุทธิ
รวม	972,795	972,795	0
กรุงเทพมหานคร	57,759	485,085	-427,326
กลาง	229,013	237,078	-8,065
เหนือ	143,878	69,172	74,706
ตะวันออกเฉียงเหนือ	495,944	125,480	370,464
ใต้	46,201	55,980	-9,779



## 2.3 เหตุผลของการย้ายถิ่น

จากผลการสำรวจ พบว่า เหตุผลของการย้ายถิ่นที่มีสัดส่วนสูงสุดคือ เหตุผลด้านครอบครัว (ร้อยละ 51.2) รองลงมาคือด้านการทำงาน(ร้อยละ 21.0) ซึ่งเหตุผลนี้พบว่าผู้ชายจะมากกว่าผู้หญิงประมาณ ร้อยละ 0.9 นอกจากนี้คือเหตุผลอื่นๆ ซึ่งมีสัดส่วนไม่มากนัก

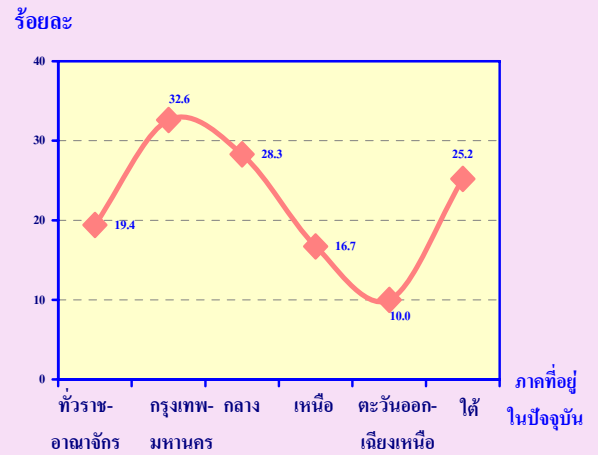
### แผนภูมิ ข อัตราร้อยละของผู้ย้ายถิ่น จำแนกตาม เหตุผลของการย้ายถิ่นและเพศ



## 2.4 การส่งเงินหรือสิ่งของของผู้ย้ายถิ่น

ในรอบ 12 เดือนที่ผ่านมา นับตั้งแต่ผู้ย้ายถิ่นย้ายเข้ามาอยู่หมู่บ้าน/เทศบาลที่อยู่ปัจจุบันนั้น ผู้ย้ายถิ่นร้อยละ 19.4 ได้ส่งเงิน/สิ่งของไปยังเทศบาลอื่น/หมู่บ้านอื่น/ประเทศอื่น และพบว่า กรุงเทพมหานครมีสัดส่วนของการส่งสูงสุด รองลงมาคือ ภาคกลางและภาคใต้

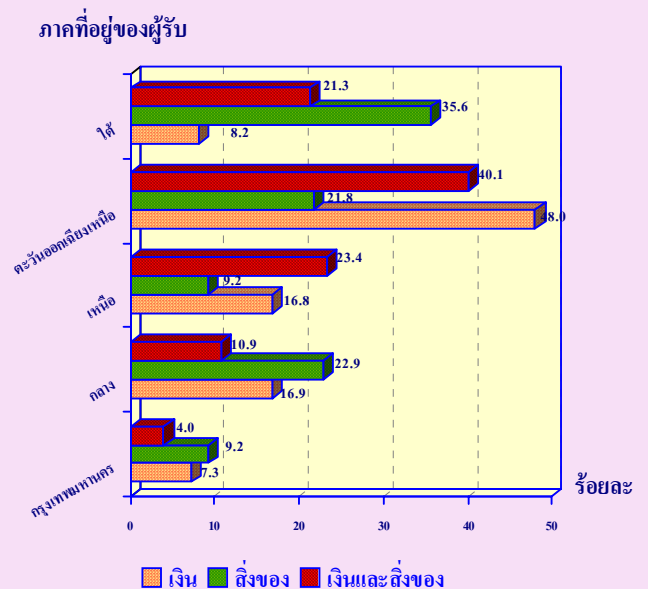
### แผนภูมิ ช อัตราร้อยละของผู้ย้ายถิ่นที่ส่งเงินหรือสิ่งของจำแนกตามภาคที่อยู่ปัจจุบัน



### 2.4.1 สถานที่ปลายทางของเงิน/สิ่งของ

สำหรับปลายทางของสิ่งที่ส่งนั้น เมื่อพิจารณาผู้รับภายในประเทศพบว่า ภาคตะวันออกเฉียงเหนือ เป็นภาคที่มีสัดส่วนของการเป็นผู้รับสูงสุด ส่วนกรุงเทพมหานครมีสัดส่วนของการเป็นผู้รับต่ำสุด

### แผนภูมิ ฉ อัตราร้อยละของผู้ย้ายถิ่น จำแนกตาม ประเภทของสิ่งที่ส่งและภาคที่อยู่ของผู้รับ



## 2.4.2 ผู้รับเงินปลายทาง

สำหรับผู้รับเงินปลายทางนั้น พบว่าผู้ย้ายถิ่น ส่งเงินให้พ่อแม่ในสัดส่วนสูงสุด คือ ร้อยละ 73.9 รองลงมาคือ ส่งให้บุตรและคู่สมรส ร้อยละ 11.7 และ 8.4 ตามลำดับ

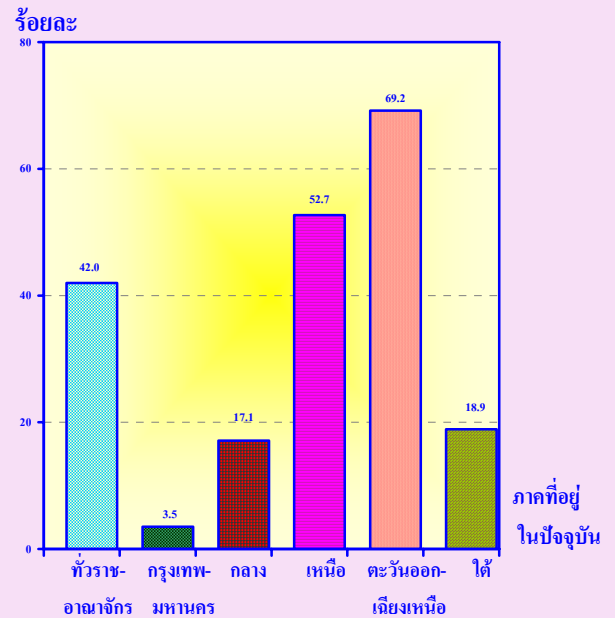
ตาราง ข อัตราร้อยละของผู้รับเงินปลายทาง จำแนกตามภาคที่อยู่ปัจจุบัน

ผู้รับเงิน	รวม	ภาคที่อยู่ปัจจุบัน				
		กรุงเทพ มหานคร	กลาง	เหนือ	ตะวันออก เฉียงเหนือ	ใต้
รวม	100.0	100.0	100.0	100.0	100.0	100.0
พ่อแม่	73.9	88.8	81.4	66.9	62.3	97.0
คู่สมรส	8.4	5.6	4.6	10.6	19.7	4.3
บุตร	11.7	2.8	10.1	13.6	14.9	14.2
ญาติ	4.8	2.8	3.1	8.0	2.7	10.4
อื่น ๆ	1.2	-	0.8	0.9	0.4	4.1

## 2.5 การมีชื่อในทะเบียนบ้าน

ผู้ย้ายถิ่นร้อยละ 42.0 เป็นผู้มีชื่ออยู่ในทะเบียนบ้านที่อยู่ปัจจุบัน โดยภาคตะวันออกเฉียงเหนือ มีสัดส่วนสูงสุด รองลงมาคือ ภาคเหนือ ภาคใต้ ภาคกลางและกรุงเทพมหานคร

แผนภูมิ ฃ อัตราร้อยละของผู้ย้ายถิ่น จำแนกตามการมีชื่อในทะเบียนบ้าน และภาคที่อยู่ปัจจุบัน



# ตารางสถิติ

## สารบัญตารางสถิติ

- ตารางที่ 1** จำนวนผู้ย้ายถิ่น จำแนกตาม หมวดอายุ เพศ ภาค และเขตการปกครองที่อยู่ปัจจุบัน
- ตารางที่ 2** จำนวนผู้ย้ายถิ่นอายุ 15 ปีขึ้นไป จำแนกตาม ระดับการศึกษา เพศ ภาค และเขตการปกครองที่อยู่ปัจจุบัน
- ตารางที่ 3** จำนวนผู้ย้ายถิ่นอายุ 15 ปีขึ้นไป จำแนกตามสถานภาพการย้ายถิ่น สถานภาพสมรส เพศ ภาค และเขตการปกครองที่อยู่ปัจจุบัน
- ตารางที่ 4** จำนวนผู้ย้ายถิ่น จำแนกตาม สถานภาพแรงงาน เพศ ภาค และเขตการปกครองที่อยู่ปัจจุบัน
- ตารางที่ 5** จำนวนผู้ย้ายถิ่นซึ่งมีงานทำ จำแนกตามอาชีพปัจจุบัน เพศ ภาค และเขตการปกครองที่อยู่ปัจจุบัน
- ตารางที่ 6** จำนวนผู้ย้ายถิ่นซึ่งมีงานทำ จำแนกตามสถานภาพการย้ายถิ่น อุตสาหกรรมปัจจุบัน เพศ ภาค และเขตการปกครองที่อยู่ปัจจุบัน
- ตารางที่ 7** จำนวนผู้ย้ายถิ่นซึ่งมีงานทำ จำแนกตามสถานภาพการย้ายถิ่น สถานภาพการทำงาน เพศ ภาค และเขตการปกครองที่อยู่ปัจจุบัน
- ตารางที่ 8** จำนวนผู้ย้ายถิ่น จำแนกตามประเภทของการย้ายถิ่น ภาค และเขตการปกครองที่อยู่ปัจจุบัน ภาค และเขตการปกครองก่อนย้าย
- ตารางที่ 9** จำนวนผู้ย้ายถิ่น จำแนกตามเหตุผลการย้ายถิ่น เพศ และภาคที่อยู่ปัจจุบัน
- ตารางที่ 10** จำนวนผู้ย้ายถิ่น จำแนกตาม เพศ ภาค เขตการปกครองที่อยู่ปัจจุบัน และภาคที่อยู่ก่อนย้าย
- ตารางที่ 11** จำนวนผู้ย้ายถิ่น จำแนกตามขอบเขตของการย้ายถิ่น ภาค และเขตการปกครองที่อยู่ปัจจุบัน
- ตารางที่ 12** จำนวนผู้ย้ายถิ่น จำแนกตามกระแสนการย้ายถิ่น เพศ และภาคที่อยู่ปัจจุบัน
- ตารางที่ 13** จำนวนผู้ย้ายถิ่น จำแนกตามเพศ การมีชื่ออยู่ในทะเบียนบ้าน ภาคที่อยู่ปัจจุบัน และภาคที่อยู่ก่อนย้าย
- ตารางที่ 14** จำนวนผู้ย้ายถิ่น จำแนกตามลักษณะการอยู่อาศัย เพศ และการมีชื่ออยู่ในทะเบียนบ้าน
- ตารางที่ 15** จำนวนผู้ย้ายถิ่น จำแนกตามการส่งเงินและสิ่งของ เพศ และภาคที่อยู่ปัจจุบัน
- ตารางที่ 16** จำนวนผู้ย้ายถิ่นที่ส่งเงินและสิ่งของ จำแนกตามตามผู้รับสิ่งที่ส่ง และภาคที่อยู่ปัจจุบัน

ตารางที่ 1 จำนวนผู้ย้ายถิ่น จำแนกตาม หมวดอายุ เพศ ภาค และเขตการปกครองที่อยู่ปัจจุบัน  
TABLE 1 MIGRANTS BY AGE , AGE GROUP, SEX, PRESENT REGION AND AREA

เขต หมวดอายุ	ภาคและเขตการปกครองที่อยู่ปัจจุบัน Present region and Present Area															Sex Age Group	
	ทั่วราชอาณาจักร Whole Kingdom			กรุงเทพฯ	ภาคกลาง Central Region			ภาคเหนือ Northern Region			ภาคตะวันออกเฉียงเหนือ Northeastern Region			ภาคใต้ Southern Region			
	รวม	ในเขตฯ	นอกเขตฯ	Bangkok	รวม	ในเขตฯ	นอกเขตฯ	รวม	ในเขตฯ	นอกเขตฯ	รวม	ในเขตฯ	นอกเขตฯ	รวม	ในเขตฯ		นอกเขตฯ
	Total	Municipal	Non-municipal		Total	Municipal	Non-municipal	Total	Municipal	Non-municipal	Total	Municipal	Non-municipal	Total	Municipal		Non-municipal
ผู้ย้ายถิ่น	2,094,437	678,656	1,415,782	60,363	662,642	303,974	358,669	357,024	80,186	276,837	762,912	135,571	627,341	251,496	98,562	152,934	Migrants
0-14	247,522	89,170	158,353	4,721	76,851	36,942	39,909	45,646	11,448	34,199	81,874	18,169	63,705	38,431	17,891	20,540	0-14
15-19	251,957	94,843	157,114	16,761	78,574	35,787	42,787	43,550	10,836	32,714	77,606	20,247	57,359	35,466	11,212	24,254	15-19
20-24	497,135	161,305	335,829	14,701	154,973	69,896	85,077	91,393	21,873	69,520	174,113	32,329	141,784	61,955	22,507	39,448	20-24
25-29	397,738	116,476	281,262	7,875	124,192	59,250	64,941	68,530	12,145	56,386	153,861	21,235	132,626	43,281	15,971	27,309	25-29
30-34	240,940	70,772	170,167	3,786	90,207	35,824	54,383	36,419	7,819	28,600	87,263	14,722	72,541	23,265	8,622	14,643	30-34
35-39	160,142	55,568	104,573	4,624	53,862	24,683	29,179	18,840	4,720	14,120	63,008	11,506	51,502	19,807	10,035	9,772	35-39
40-49	187,181	54,360	132,821	4,512	51,466	26,153	25,313	28,376	6,645	21,731	87,008	9,409	77,599	15,819	7,641	8,178	40-49
50-59	74,540	23,158	51,382	2,589	20,277	10,342	9,935	14,936	2,963	11,973	29,593	4,284	25,308	7,146	2,980	4,166	50-59
60 ปีขึ้นไป	37,282	13,003	24,280	795	12,241	5,096	7,145	9,333	1,738	7,594	8,587	3,671	4,916	6,326	1,702	4,624	60 ปีขึ้นไป
ผู้ย้ายถิ่น (ชาย)	1,119,909	337,158	782,751	30,424	331,973	144,183	187,790	184,250	40,731	143,519	441,447	73,808	367,639	131,815	48,012	83,803	Migrants (Male)
0-14	123,347	45,888	77,458	3,063	34,052	16,321	17,731	22,276	5,965	16,310	42,813	11,404	31,408	21,144	9,135	12,009	0-14
15-19	123,335	42,433	80,902	9,064	36,074	13,446	22,628	13,260	4,088	9,172	52,120	11,404	40,716	12,818	4,432	8,386	15-19
20-24	252,264	76,370	175,894	7,780	79,307	31,777	47,530	43,131	9,689	33,442	89,936	16,357	73,579	32,109	10,767	21,342	20-24
25-29	213,512	57,894	155,618	3,922	62,959	28,845	34,114	38,165	7,260	30,905	82,074	10,471	71,602	26,392	7,396	18,996	25-29
30-34	132,309	39,383	92,926	1,160	47,096	20,763	26,334	23,006	4,784	18,222	48,102	8,050	40,052	12,945	4,626	8,318	30-34
35-39	100,123	29,344	70,779	2,039	30,736	12,923	17,814	12,446	2,556	9,890	42,842	6,375	36,466	12,059	5,449	6,610	35-39
40-49	118,586	28,768	89,819	1,828	26,400	12,532	13,868	17,156	4,385	12,771	65,044	6,285	58,759	8,159	3,737	4,421	40-49
50-59	38,637	12,304	26,333	1,569	9,181	5,518	3,663	9,217	1,301	7,916	15,821	2,209	13,612	2,850	1,707	1,142	50-59
60 ปีขึ้นไป	17,797	4,774	13,023	-	6,167	2,058	4,109	5,593	702	4,891	2,696	1,251	1,444	3,341	762	2,579	60 ปีขึ้นไป

ตารางที่ 1 จำนวนผู้ย้ายถิ่น จำแนกตาม หมวดอายุ เพศ ภาค และเขตการปกครองที่อยู่ปัจจุบัน (ต่อ)  
 TABLE 1 MIGRANTS BY AGE , AGE GROUP, SEX, PRESENT REGION AND AREA (Contd.)

เพศ หมวดอายุ	ภาคและเขตการปกครองที่อยู่ปัจจุบัน Present region and Present Area															Sex Age Group	
	ทั่วราชอาณาจักร Whole Kingdom			กรุงเทพฯ	ภาคกลาง Central Region			ภาคเหนือ Northern Region			ภาคตะวันออกเฉียงเหนือ Northeastern Region			ภาคใต้ Southern Region			
	รวม	ในเขตฯ	นอกเขตฯ	Bangkok	รวม	ในเขตฯ	นอกเขตฯ	รวม	ในเขตฯ	นอกเขตฯ	รวม	ในเขตฯ	นอกเขตฯ	รวม	ในเขตฯ		นอกเขตฯ
	Total	Municipal	Non-municipal		Total	Municipal	Non-municipal	Total	Municipal	Non-municipal	Total	Municipal	Non-municipal	Total	Municipal		Non-municipal
ผู้ย้ายถิ่น (หญิง)	974,528	341,498	633,030	29,939	330,669	159,791	170,879	172,774	39,455	133,318	321,466	61,763	259,703	119,681	50,550	69,131	Migrants (Female)
0-14	124,176	43,281	80,894	1,658	42,799	20,621	22,178	23,371	5,482	17,888	39,061	6,764	32,296	17,287	8,756	8,531	0-14
15-19	128,622	52,410	76,212	7,697	42,500	22,341	20,159	30,290	6,748	23,542	25,486	8,843	16,643	22,648	6,780	15,868	15-19
20-24	244,871	84,935	159,936	6,921	75,666	38,119	37,547	48,261	12,184	36,077	84,177	15,972	68,205	29,846	11,740	18,106	20-24
25-29	184,226	58,582	125,644	3,953	61,233	30,406	30,827	30,365	4,885	25,480	71,787	10,764	61,024	16,888	8,575	8,313	25-29
30-34	108,631	31,389	77,242	2,627	43,111	15,062	28,049	13,412	3,034	10,378	39,161	6,671	32,489	10,321	3,996	6,325	30-34
35-39	60,019	26,225	33,794	2,584	23,126	11,760	11,366	6,394	2,164	4,231	20,167	5,131	15,036	7,748	4,586	3,162	35-39
40-49	68,595	25,593	43,002	2,684	25,066	13,621	11,445	11,220	2,260	8,961	21,964	3,124	18,840	7,660	3,904	3,756	40-49
50-59	35,903	10,854	25,049	1,021	11,095	4,824	6,272	5,720	1,663	4,057	13,772	2,075	11,697	4,296	1,273	3,023	50-59
60 ปีขึ้นไป	19,486	8,229	11,257	795	6,074	3,038	3,036	3,740	1,036	2,704	5,891	2,419	3,472	2,986	940	2,046	60 ปีขึ้นไป

ตารางที่ 2 จำนวนผู้ย้ายถิ่นอายุ 15 ปีขึ้นไป จำแนกตาม ระดับการศึกษา เพศ ภาคและเขตการปกครองที่อยู่ปัจจุบัน

TABLE 2 MIGRANTS 15 YEARS OF AGE AND OVER BY , LEVEL OF EDUCATION, SEX, PRESENT REGION AND AREA

เขต ระดับการศึกษา	ภาคและเขตการปกครองที่อยู่ปัจจุบัน Present region and Present Area																Sex Age Group
	ทั่วราชอาณาจักร Whole Kingdom			กรุงเทพฯ	ภาคกลาง Central Region			ภาคเหนือ Northern Region			ภาคตะวันออกเฉียงเหนือ Northeastern Region			ภาคใต้ Southern Region			
	รวม	ในเขตฯ	นอกเขตฯ	Bangkok	รวม	ในเขตฯ	นอกเขตฯ	รวม	ในเขตฯ	นอกเขตฯ	รวม	ในเขตฯ	นอกเขตฯ	รวม	ในเขตฯ	นอกเขตฯ	
	Total	Municipal	Non-municipal		Total	Municipal	Non-municipal	Total	Municipal	Non-municipal	Total	Municipal	Non-municipal	Total	Municipal	Non-municipal	
ผู้ย้ายถิ่น	1,846,915	589,486	1,257,429	55,643	585,792	267,032	318,760	311,377	68,739	242,639	681,039	117,402	563,637	213,065	80,671	132,394	Migrants
ไม่มีการศึกษา	74,587	14,977	59,610	1,348	24,635	6,614	18,021	26,831	4,023	22,808	12,077	2,443	9,634	9,696	549	9,147	None
ต่ำกว่าประถมศึกษา	217,023	53,806	163,217	5,989	55,128	25,857	29,271	38,338	5,710	32,628	99,052	8,856	90,196	18,516	7,394	11,122	Less than elementary
ประถมศึกษา	449,098	122,289	326,809	13,388	131,625	61,959	69,667	45,501	8,008	37,494	210,104	23,789	186,316	48,478	15,145	33,333	Elementary
มัธยมศึกษาตอนต้น	462,611	153,651	308,960	18,044	165,442	70,715	94,728	74,695	15,214	59,481	149,350	31,952	117,397	55,080	17,726	37,354	lower secondary
มัธยมศึกษาตอนปลาย	388,259	141,740	246,518	13,516	122,016	63,859	58,157	78,231	19,864	58,367	134,332	25,976	108,356	40,164	18,526	21,638	Upper secondary
อุดมศึกษา	241,969	98,593	143,376	3,031	80,178	36,045	44,132	47,358	15,496	31,862	75,496	24,387	51,109	35,907	19,634	16,273	University education
อื่น ๆ	3,978	886	3,092	-	2,464	-	2,464	423	423	-	628	-	628	463	463	-	Others
ไม่ทราบ	9,391	3,543	5,847	326	4,304	1,985	2,320	-	-	-	-	-	-	4,761	1,233	3,528	Unknown
ผู้ย้ายถิ่น (ชาย)	996,562	291,269	705,293	27,361	297,921	127,862	170,059	161,975	34,766	127,209	398,634	62,403	336,230	110,671	38,877	71,794	Migrants (Male)
ไม่มีการศึกษา	30,715	5,076	25,639	685	7,391	1,867	5,524	12,691	2,178	10,512	3,509	-	3,509	6,440	346	6,094	None
ต่ำกว่าประถมศึกษา	120,611	24,893	95,718	2,876	25,132	11,552	13,580	23,160	2,733	20,427	61,799	4,452	57,348	7,642	3,279	4,363	Less than elementary
ประถมศึกษา	281,905	68,142	213,763	7,002	72,206	33,327	38,879	30,861	4,950	25,911	143,650	15,321	128,329	28,186	7,542	20,644	Elementary
มัธยมศึกษาตอนต้น	247,807	73,524	174,283	9,364	85,949	30,488	55,461	35,595	7,613	27,981	87,442	16,995	70,448	29,457	9,064	20,393	lower secondary
มัธยมศึกษาตอนปลาย	201,683	72,625	129,058	6,115	65,656	32,718	32,937	39,704	10,486	29,218	70,269	14,723	55,545	19,940	8,582	11,357	Upper secondary
อุดมศึกษา	105,529	44,038	61,492	1,318	36,911	16,500	20,411	19,743	6,583	13,160	31,337	10,913	20,424	16,218	8,722	7,496	University education
อื่น ๆ	2,596	684	1,912	-	1,284	-	1,284	221	221	-	628	-	628	463	463	-	Others
ไม่ทราบ	5,717	2,289	3,429	-	3,393	1,410	1,982	-	-	-	-	-	-	2,325	878	1,447	Unknown

ตารางที่ 2 จำนวนผู้ย้ายถิ่นอายุ 15 ปีขึ้นไป จำแนกตาม ระดับการศึกษา เพศ ภาคและเขตการปกครองที่อยู่ปัจจุบัน (ต่อ)

TABLE 2 MIGRANTS 15 YEARS OF AGE AND OVER BY , LEVEL OF EDUCATION, SEX, PRESENT REGION AND AREA (Contd.)

เพศ ระดับการศึกษา	ภาคและเขตการปกครองที่อยู่ปัจจุบัน Present region and Present Area															Sex Age Group	
	ทั่วราชอาณาจักร Whole Kingdom			กรุงเทพฯ	ภาคกลาง Central Region			ภาคเหนือ Northern Region			ภาคตะวันออกเฉียงเหนือ Northeastern Region			ภาคใต้ Southern Region			
	รวม	ในเขตฯ	นอกเขตฯ	Bangkok	รวม	ในเขตฯ	นอกเขตฯ	รวม	ในเขตฯ	นอกเขตฯ	รวม	ในเขตฯ	นอกเขตฯ	รวม	ในเขตฯ		นอกเขตฯ
	Total	Municipal	Non-municipal		Total	Municipal	Non-municipal	Total	Municipal	Non-municipal	Total	Municipal	Non-municipal	Total	Municipal		Non-municipal
ผู้ย้ายถิ่น (หญิง)	850,353	298,217	552,136	28,281	287,870	139,170	148,700	149,403	33,973	115,430	282,405	54,999	227,406	102,394	41,794	60,599	Migrants (Female)
ไม่มีการศึกษา	43,871	9,900	33,971	663	17,244	4,747	12,497	14,140	1,844	12,296	8,568	2,443	6,125	3,256	203	3,053	None
ต่ำกว่าประถมศึกษา	96,413	28,914	67,499	3,113	29,996	14,305	15,691	15,178	2,977	12,201	37,253	4,404	32,848	10,873	4,115	6,759	Less than elementary
ประถมศึกษา	167,193	54,147	113,046	6,387	59,420	28,632	30,788	14,640	3,058	11,583	66,455	8,468	57,987	20,292	7,603	12,689	Elementary
มัธยมศึกษาตอนต้น	214,805	80,128	134,677	8,679	79,494	40,227	39,267	39,101	7,601	31,499	61,908	14,958	46,950	25,624	8,662	16,962	lower secondary
มัธยมศึกษาตอนปลาย	186,575	69,115	117,460	7,401	56,360	31,141	25,220	38,527	9,378	29,149	64,063	11,252	52,811	20,224	9,944	10,280	Upper secondary
อุดมศึกษา	136,439	54,555	81,884	1,713	43,266	19,545	23,721	27,614	8,912	18,703	44,159	13,473	30,685	19,688	10,912	8,776	University education
อื่น ๆ	1,382	202	1,180	-	1,180	-	1,180	202	202	-	-	-	-	-	-	-	Others
ไม่ทราบ	3,673	1,255	2,418	326	911	574	337	-	-	-	-	-	-	2,436	355	2,081	Unknown



ตารางที่ 3 จำนวนผู้ย้ายถิ่นอายุ 15 ปีขึ้นไป จำแนกตามสถานภาพการย้ายถิ่น สถานภาพสมรส เพศ ภาค และเขตการปกครองที่อยู่ปัจจุบัน  
TABLE 3 MIGRANTS 15 YEARS OF AGE AND OVER BY MARITAL STATUS, SEX, PRESENT REGION AND AREA

เขต สถานภาพสมรส	ภาคและเขตการปกครองที่อยู่ปัจจุบัน Present region and Present Area																Sex Marital Status
	ทั่วราชอาณาจักร Whole Kingdom			กรุงเทพฯ	ภาคกลาง Central Region			ภาคเหนือ Northern Region			ภาคตะวันออกเฉียงเหนือ Northeastern Region			ภาคใต้ Southern Region			
	รวม	ในเขตฯ	นอกเขตฯ	Bangkok	รวม	ในเขตฯ	นอกเขตฯ	รวม	ในเขตฯ	นอกเขตฯ	รวม	ในเขตฯ	นอกเขตฯ	รวม	ในเขตฯ	นอกเขตฯ	
	Total	Municipal	Non-municipal		Total	Municipal	Non-municipal	Total	Municipal	Non-municipal	Total	Municipal	Non-municipal	Total	Municipal	Non-municipal	
<b>ผู้ย้ายถิ่น</b>	<b>1,846,915</b>	<b>589,486</b>	<b>1,257,429</b>	<b>55,643</b>	<b>585,792</b>	<b>267,032</b>	<b>318,760</b>	<b>311,377</b>	<b>68,739</b>	<b>242,639</b>	<b>681,039</b>	<b>117,402</b>	<b>563,637</b>	<b>213,065</b>	<b>80,671</b>	<b>132,394</b>	<b>Migrants</b>
โสด	607,883	226,741	381,142	28,826	185,394	90,940	94,454	93,406	30,583	62,823	224,290	46,701	177,589	75,967	29,691	46,276	Single
สมรส	1,129,867	324,927	804,940	23,947	359,686	157,074	202,612	199,286	33,031	166,255	423,598	63,811	359,787	123,350	47,065	76,285	Married
หม้าย	36,552	11,449	25,103	-	12,008	5,024	6,984	6,551	1,733	4,818	10,627	3,002	7,625	7,366	1,690	5,676	Widowed
หย่า	30,007	11,140	18,867	1,446	7,098	5,123	1,974	5,653	1,864	3,789	13,893	2,547	11,346	1,917	159	1,758	Divorced
แยกกันอยู่	42,208	15,045	27,163	1,424	21,422	8,686	12,736	6,481	1,527	4,954	8,417	1,342	7,076	4,465	2,067	2,399	Separated
เคยสมรส	398	184	214	-	184	184	-	-	-	-	214	-	214	-	-	-	Ever married
<b>ผู้ย้ายถิ่น (ชาย)</b>	<b>996,562</b>	<b>291,269</b>	<b>705,293</b>	<b>27,361</b>	<b>297,921</b>	<b>127,862</b>	<b>170,059</b>	<b>161,975</b>	<b>34,766</b>	<b>127,209</b>	<b>398,634</b>	<b>62,403</b>	<b>336,230</b>	<b>110,671</b>	<b>38,877</b>	<b>71,794</b>	<b>Migrants (Male)</b>
โสด	394,193	122,842	271,352	15,679	109,409	46,606	62,802	56,139	16,428	39,711	164,951	28,230	136,721	48,015	15,898	32,117	Single
สมรส	564,627	158,092	406,535	11,159	175,505	76,639	98,866	96,070	16,066	80,004	223,975	32,353	191,621	57,918	21,875	36,044	Married
หม้าย	7,252	1,521	5,730	-	1,826	649	1,177	1,862	209	1,653	1,289	153	1,136	2,274	509	1,765	Widowed
หย่า	12,615	3,953	8,662	523	2,241	1,318	923	4,170	1,088	3,082	5,070	992	4,078	610	31	579	Divorced
แยกกันอยู่	17,691	4,677	13,014	-	8,755	2,464	6,291	3,734	974	2,760	3,348	675	2,673	1,854	564	1,290	Separated
เคยสมรส	184	184	-	-	184	184	-	-	-	-	-	-	-	-	-	-	Ever married
<b>ผู้ย้ายถิ่น (หญิง)</b>	<b>850,353</b>	<b>298,217</b>	<b>552,136</b>	<b>28,281</b>	<b>287,870</b>	<b>139,170</b>	<b>148,700</b>	<b>149,403</b>	<b>33,973</b>	<b>115,430</b>	<b>282,405</b>	<b>54,999</b>	<b>227,406</b>	<b>102,394</b>	<b>41,794</b>	<b>60,599</b>	<b>Migrants (Female)</b>
โสด	213,690	103,900	109,790	13,147	75,985	44,334	31,651	37,267	14,155	23,112	59,338	18,470	40,868	27,952	13,793	14,159	Single
สมรส	565,240	166,835	398,405	12,788	184,180	80,435	103,746	103,217	16,965	86,252	199,623	31,458	168,166	65,432	25,190	40,242	Married
หม้าย	29,300	9,927	19,373	-	10,182	4,375	5,808	4,689	1,524	3,165	9,338	2,849	6,489	5,092	1,180	3,911	Widowed
หย่า	17,392	7,187	10,205	922	4,856	3,805	1,051	1,483	776	707	8,823	1,555	7,267	1,307	128	1,179	Divorced
แยกกันอยู่	24,517	10,367	14,150	1,424	12,667	6,222	6,445	2,747	553	2,194	5,069	667	4,402	2,611	1,502	1,109	Separated
เคยสมรส	214	-	214	-	-	-	-	-	-	-	214	-	214	-	-	-	Ever married

ตารางที่ 4 จำนวนผู้ย้ายถิ่น จำแนกตาม สถานภาพแรงงาน เพศ ภาค และเขตการปกครองที่อยู่ปัจจุบัน

TABLE 4 MIGRANTS BY LABOR FORCE STATUS, SEX, PRESENT REGION AND AREA

เขต สถานภาพแรงงาน	ภาคและเขตการปกครองที่อยู่ปัจจุบัน Present region and Present Area															Sex Labor Force Status	
	ทั่วราชอาณาจักร Whole Kingdom			กรุงเทพฯ	ภาคกลาง Central Region			ภาคเหนือ Northern Region			ภาคตะวันออกเฉียงเหนือ Northeastern Region			ภาคใต้ Southern Region			
	รวม	ในเขตฯ	นอกเขตฯ	Bangkok	รวม	ในเขตฯ	นอกเขตฯ	รวม	ในเขตฯ	นอกเขตฯ	รวม	ในเขตฯ	นอกเขตฯ	รวม	ในเขตฯ		นอกเขตฯ
	Total	Municipal	Non-municipal		Total	Municipal	Non-municipal	Total	Municipal	Non-municipal	Total	Municipal	Non-municipal	Total	Municipal		Non-municipal
ผู้ย้ายถิ่น	2,094,437	678,656	1,415,782	60,363	662,642	303,974	358,669	357,024	80,186	276,837	762,912	135,571	627,341	251,496	98,562	152,934	Migrants
กำลังแรงงานรวม	1,454,486	457,409	997,077	42,114	489,669	224,179	265,490	230,480	43,777	186,703	529,632	86,613	443,019	162,591	60,726	101,865	Total labor Force
1. กำลังแรงงานปัจจุบัน	1,442,115	457,251	984,864	42,114	489,669	224,179	265,490	229,761	43,739	186,022	517,980	86,493	431,487	162,591	60,726	101,865	1. Current labor Force
1.1 ผู้มีงานทำ	1,372,280	435,218	937,062	40,440	462,644	214,278	248,366	216,582	41,884	174,697	496,675	80,947	415,728	155,940	57,669	98,271	1.1 Employed
- ทำงาน	1,345,257	430,760	914,497	40,440	460,364	213,148	247,216	210,678	41,407	169,271	481,626	79,608	402,018	152,149	56,157	95,992	- At work
- ไม่ทำงานแต่มีงานประจำ	27,024	4,459	22,565	-	2,280	1,130	1,150	5,903	477	5,426	15,050	1,339	13,710	3,791	1,512	2,279	- With job not work
1.2 ผู้ว่างงาน	69,834	22,032	47,802	1,674	27,026	9,901	17,125	13,179	1,855	11,325	21,305	5,546	15,759	6,651	3,057	3,594	1.2 Unemployed
- หางานทำ	22,372	8,395	13,977	1,674	11,896	5,483	6,413	2,910	315	2,596	4,925	291	4,634	968	633	335	- Looking for work
- ไม่หางานทำ/พร้อมที่จะทำงาน	47,462	13,637	33,824	-	15,130	4,418	10,712	10,269	1,540	8,729	16,380	5,255	11,125	5,683	2,424	3,259	- Available
2. กำลังแรงงานที่รอฤดูกาล	12,371	158	12,213	-	-	-	-	719	38	681	11,652	120	11,532	-	-	-	2. Wait for farm
ผู้ไม่อยู่ในกำลังแรงงาน	392,429	132,078	260,352	13,529	96,122	42,853	53,269	80,898	24,962	55,936	151,406	30,789	120,617	50,474	19,945	30,529	Not in Labor Force
1. ทำงานบ้าน	191,595	49,851	141,745	3,853	49,133	21,021	28,112	38,958	6,885	32,072	75,373	8,724	66,649	24,278	9,367	14,911	1. Household worker
2. เรียนหนังสือ	107,115	57,045	50,070	7,919	20,918	12,787	8,131	27,905	13,603	14,302	32,644	16,001	16,643	17,729	6,735	10,994	2. Studies
3. ยังเด็ก ขรา/ไม่สามารถทำงานได้	37,126	12,257	24,869	-	13,737	5,355	8,381	7,086	2,201	4,885	11,224	3,324	7,900	5,080	1,378	3,702	3. Too young / old
4. อื่น ๆ	56,593	12,925	43,668	1,757	12,335	3,690	8,645	6,950	2,273	4,676	32,165	2,739	29,426	3,387	2,466	921	4. Others
ผู้มีอายุต่ำกว่า 15 ปี	247,522	89,170	158,353	4,721	76,851	36,942	39,909	45,646	11,448	34,199	81,874	18,169	63,705	38,431	17,891	20,540	Person < 15 years of age

ตารางที่ 4 จำนวนผู้ย้ายถิ่น จำแนกตาม สถานภาพแรงงาน เพศ ภาค และเขตการปกครองที่อยู่ปัจจุบัน (ต่อ)  
TABLE 4 MIGRANTS BY LABOR FORCE STATUS, SEX, PRESENT REGION AND AREA (Contd.)

เขต สถานภาพแรงงาน	ภาคและเขตการปกครองที่อยู่ปัจจุบัน Present region and Present Area															Sex Labor Force Status	
	ทั่วราชอาณาจักร Whole Kingdom			กรุงเทพฯ	ภาคกลาง Central Region			ภาคเหนือ Northern Region			ภาคตะวันออกเฉียงเหนือ Northeastern Region			ภาคใต้ Southern Region			
	รวม	ในเขตฯ	นอกเขตฯ	Bangkok	รวม	ในเขตฯ	นอกเขตฯ	รวม	ในเขตฯ	นอกเขตฯ	รวม	ในเขตฯ	นอกเขตฯ	รวม	ในเขตฯ		นอกเขตฯ
	Total	Municipal	Non-municipal		Total	Municipal	Non-municipal	Total	Municipal	Non-municipal	Total	Municipal	Non-municipal	Total	Municipal		Non-municipal
ผู้ย้ายถิ่น (ชาย)	1,119,909	337,158	782,751	30,424	331,973	144,183	187,790	184,250	40,731	143,519	441,447	73,808	367,639	131,815	48,012	83,803	Migrants (Male)
<b>กำลังแรงงานรวม</b>	<b>884,575</b>	<b>252,141</b>	<b>632,434</b>	<b>23,569</b>	<b>274,203</b>	<b>119,404</b>	<b>154,799</b>	<b>141,325</b>	<b>26,000</b>	<b>115,325</b>	<b>346,489</b>	<b>50,624</b>	<b>295,866</b>	<b>98,989</b>	<b>32,545</b>	<b>66,444</b>	<b>Total labor Force</b>
1. กำลังแรงงานปัจจุบัน	875,246	252,104	623,142	23,569	274,203	119,404	154,799	141,287	25,962	115,325	337,197	50,624	286,574	98,989	32,545	66,444	1. Current labor Force
1.1 ผู้มีงานทำ	837,469	237,022	600,447	22,813	259,461	112,947	146,514	136,111	24,299	111,811	325,501	46,675	278,826	93,584	30,288	63,296	1.1 Employed
- ทำงาน	823,733	234,892	588,841	22,813	258,007	112,643	145,364	132,507	23,999	108,508	319,427	45,731	273,696	90,979	29,706	61,273	- At work
- ไม่ทำงานแต่มีงานประจำ	13,736	2,130	11,606	-	1,454	304	1,150	3,603	300	3,303	6,074	944	5,130	2,605	582	2,023	- With job not work
1.2 ผู้ว่างงาน	37,777	15,082	22,695	757	14,742	6,457	8,285	5,177	1,663	3,514	11,697	3,949	7,748	5,404	2,256	3,148	1.2 Unemployed
- หางานทำ	11,290	5,670	5,619	757	6,851	4,180	2,671	882	315	567	2,131	84	2,047	670	335	335	- Looking for work
- ไม่หางานทำพร้อมที่จะทำงาน	26,487	9,412	17,075	-	7,891	2,277	5,614	4,295	1,348	2,947	9,566	3,865	5,701	4,735	1,922	2,813	- Available
2. กำลังแรงงานที่รอฤดูกาล	9,329	38	9,292	-	-	-	-	38	38	-	9,292	-	9,292	-	-	-	2. Wait for farm
<b>ผู้ไม่อยู่ในกำลังแรงงาน</b>	<b>111,987</b>	<b>39,128</b>	<b>72,859</b>	<b>3,792</b>	<b>23,718</b>	<b>8,458</b>	<b>15,260</b>	<b>20,650</b>	<b>8,766</b>	<b>11,884</b>	<b>52,145</b>	<b>11,780</b>	<b>40,365</b>	<b>11,682</b>	<b>6,332</b>	<b>5,350</b>	<b>Not in Labor Force</b>
1. ทำงานบ้าน	6,960	1,037	5,923	-	1,257	281	976	1,775	512	1,263	2,598	244	2,354	1,330	-	1,330	1. Household worker
2. เรียนหนังสือ	48,591	26,808	21,783	3,302	8,258	4,574	3,684	12,035	6,452	5,583	20,051	8,770	11,281	4,945	3,711	1,234	2. Studies
3. ยังเด็ก ซรา/ไม่สามารถทำงานได้	18,832	4,789	14,043	-	6,931	1,938	4,993	4,304	960	3,344	4,624	1,259	3,365	2,974	633	2,341	3. Too young / old
4. อื่น ๆ	37,604	6,494	31,110	490	7,272	1,666	5,606	2,535	842	1,694	24,872	1,508	23,365	2,433	1,988	445	4. Others
<b>ผู้มีอายุต่ำกว่า 15 ปี</b>	<b>123,347</b>	<b>45,888</b>	<b>77,458</b>	<b>3,063</b>	<b>34,052</b>	<b>16,321</b>	<b>17,731</b>	<b>22,276</b>	<b>5,965</b>	<b>16,310</b>	<b>42,813</b>	<b>11,404</b>	<b>31,408</b>	<b>21,144</b>	<b>9,135</b>	<b>12,009</b>	<b>Person &lt; 15 years of age</b>

ตารางที่ 4 จำนวนผู้ย้ายถิ่น จำแนกตาม สถานภาพแรงงาน เพศ ภาค และเขตการปกครองที่อยู่ปัจจุบัน (ต่อ)  
TABLE 4 MIGRANTS BY LABOR FORCE STATUS, SEX, PRESENT REGION AND AREA (Contd.)

เขต สถานภาพแรงงาน	ภาคและเขตการปกครองที่อยู่ปัจจุบัน Present region and Present Area															Sex Labor Force Status	
	ทั่วราชอาณาจักร Whole Kingdom			กรุงเทพฯ	ภาคกลาง Central Region			ภาคเหนือ Northern Region			ภาคตะวันออกเฉียงเหนือ Northeastern Region			ภาคใต้ Southern Region			
	รวม	ในเขตฯ	นอกเขตฯ	Bangkok	รวม	ในเขตฯ	นอกเขตฯ	รวม	ในเขตฯ	นอกเขตฯ	รวม	ในเขตฯ	นอกเขตฯ	รวม	ในเขตฯ		นอกเขตฯ
	Total	Municipal	Non-municipal		Total	Municipal	Non-municipal	Total	Municipal	Non-municipal	Total	Municipal	Non-municipal	Total	Municipal		Non-municipal
ผู้ย้ายถิ่น (หญิง)	974,528	341,498	633,030	29,939	330,669	159,791	170,879	172,774	39,455	133,318	321,466	61,763	259,703	119,681	50,550	69,131	Migrants (Female)
กำลังแรงงานรวม	569,911	205,267	364,643	18,544	215,466	104,775	110,691	89,155	17,777	71,378	183,143	35,990	147,154	63,602	28,181	35,421	Total labor Force
1. กำลังแรงงานปัจจุบัน	566,869	205,147	361,722	18,544	215,466	104,775	110,691	88,474	17,777	70,697	180,783	35,869	144,913	63,602	28,181	35,421	1. Current labor Force
1.1 ผู้มีงานทำ	534,812	198,197	336,615	17,627	203,183	101,331	101,852	80,471	17,585	62,886	171,175	34,272	136,902	62,355	27,381	34,975	1.1 Employed
- ทำงาน	521,524	195,868	325,656	17,627	202,357	100,505	101,852	78,171	17,408	60,763	162,199	33,877	128,322	61,170	26,451	34,719	- At work
- ไม่ทำงานแต่มีงานประจำ	13,288	2,328	10,959	-	826	826	-	2,300	177	2,123	8,976	396	8,580	1,186	930	256	- With job not work
1.2 ผู้ว่างงาน	32,057	6,950	25,107	917	12,284	3,444	8,839	8,003	192	7,811	9,608	1,597	8,011	1,247	801	446	1.2 Unemployed
- หางานทำ	11,083	2,725	8,358	917	5,045	1,303	3,742	2,029	-	2,029	2,794	207	2,587	298	298	-	- Looking for work
- ไม่หางานทำ/พร้อมที่จะทำงาน	20,975	4,226	16,749	-	7,239	2,141	5,097	5,974	192	5,782	6,814	1,390	5,423	948	502	446	- Available
2. กำลังแรงงานที่รอฤดูกาล	3,042	120	2,921	-	-	-	-	681	-	681	2,361	120	2,240	-	-	-	2. Wait for farm
ผู้ไม่อยู่ในกำลังแรงงาน	280,442	92,950	187,492	9,737	72,404	34,395	38,009	60,248	16,196	44,052	99,261	19,009	80,252	38,791	13,613	25,179	Not in Labor Force
1. ทำงานบ้าน	184,635	48,814	135,822	3,853	47,876	20,740	27,136	37,182	6,373	30,809	72,776	8,481	64,295	22,948	9,367	13,581	1. Household worker
2. เรียนหนังสือ	58,524	30,237	28,286	4,618	12,660	8,214	4,446	15,870	7,151	8,719	12,593	7,232	5,361	12,783	3,024	9,760	2. Studies
3. ยังเด็ก วิชา/ไม่สามารถทำงานได้	18,294	7,468	10,826	-	6,806	3,417	3,388	2,782	1,241	1,541	6,600	2,065	4,535	2,106	745	1,361	3. Too young / old
4. อื่น ๆ	18,989	6,431	12,559	1,266	5,063	2,023	3,039	4,414	1,432	2,982	7,293	1,232	6,061	953	477	476	4. Others
ผู้มีอายุต่ำกว่า 15 ปี	124,176	43,281	80,894	1,658	42,799	20,621	22,178	23,371	5,482	17,888	39,061	6,764	32,296	17,287	8,756	8,531	Person < 15 years of age

ตารางที่ 5 จำนวนผู้ย้ายถิ่นซึ่งมีงานทำ จำแนกตามอาชีพปัจจุบัน เพศ ภาค และเขตการปกครองที่อยู่ปัจจุบัน

TABLE 5 EMPLOYED MIGRANTS BY PRESENT OCCUPATION, SEX, PRESENT REGION AND AREA

อาชีพปัจจุบัน	ภาคและเขตการปกครองที่อยู่ปัจจุบัน Present region and Present Area															Sex Present Occupation	
	พระราชอาณาจักร Whole Kingdom			กรุงเทพฯ	ภาคกลาง Central Region			ภาคเหนือ Northern Region			ภาคตะวันออกเฉียงเหนือ Northeastern Region			ภาคใต้ Southern Region			
	รวม	ในเขตฯ	นอกเขตฯ	Bangkok	รวม	ในเขตฯ	นอกเขตฯ	รวม	ในเขตฯ	นอกเขตฯ	รวม	ในเขตฯ	นอกเขตฯ	รวม	ในเขตฯ		นอกเขตฯ
	Total	Municipal	Non-municipal		Total	Municipal	Non-municipal	Total	Municipal	Non-municipal	Total	Municipal	Non-municipal	Total	Municipal		Non-municipal
ผู้ย้ายถิ่น	1,372,280	435,218	937,062	40,440	462,644	214,278	248,366	216,582	41,884	174,697	496,675	80,947	415,728	155,940	57,669	98,271	Total
1. ผู้บัญญัติกฎหมาย ข้าราชการอาวุโส และผู้จัดการ	48,767	20,104	28,664	712	16,657	8,977	7,680	8,779	2,368	6,410	13,850	4,753	9,097	8,770	3,293	5,476	1. Legislators
2. ผู้ประกอบวิชาชีพด้านต่าง ๆ	34,195	14,730	19,464	-	11,910	5,011	6,899	9,177	2,376	6,801	9,315	4,640	4,674	3,793	2,704	1,090	2. Professional
3. ผู้ประกอบวิชาชีพช่างเทคนิคสาขาต่าง ๆ และอาชีพที่เกี่ยวข้อง	70,745	34,033	36,712	1,241	36,405	19,695	16,710	15,009	4,034	10,974	9,792	4,097	5,695	8,298	4,966	3,332	3. Technicians
4. เสมียน	63,675	32,520	31,155	787	33,031	18,368	14,663	5,739	3,359	2,380	15,138	5,449	9,689	8,980	4,557	4,424	4. Clerks
5. พนักงานบริการและพนักงานในร้านค้าและตลาด	202,714	115,375	87,340	8,991	73,952	48,387	25,565	32,949	12,930	20,019	56,781	26,170	30,611	30,041	18,896	11,145	5. Service
6. ผู้ปฏิบัติงานที่มีฝีมือในด้านการเกษตร และการประมง	377,628	19,325	358,302	-	30,723	2,060	28,663	63,762	2,812	60,950	239,540	12,286	227,254	43,602	2,167	41,435	6. Skill
7. ผู้ปฏิบัติงานด้านความสามารถทางฝีมือ และธุรกิจการค้าที่เกี่ยวข้อง	174,625	63,834	110,791	9,099	66,789	32,888	33,901	20,228	5,236	14,992	55,789	8,543	47,246	22,720	8,069	14,652	7. Craft
8. ผู้ปฏิบัติการโรงงานและเครื่องจักร และผู้ปฏิบัติงานด้านประกอบ	198,901	75,739	123,161	11,010	135,856	53,957	81,899	15,283	3,047	12,236	27,099	4,870	22,228	9,653	2,855	6,798	8. Plant & Machine
9. อาชีพขั้นพื้นฐานต่าง ๆ ในด้านการขาย และการให้บริการ	200,202	58,729	141,473	7,772	57,320	24,935	32,386	45,657	5,721	39,936	69,372	10,139	59,234	20,081	10,163	9,918	9. Elementary
10. อาชีพซึ่งมิได้จำแนกไว้ในหมวดอื่น	828	828	-	828	-	-	-	-	-	-	-	-	-	-	-	-	10. Not classified

ตารางที่ 5 จำนวนผู้ย้ายถิ่นซึ่งมีงานทำ จำแนกตามอาชีพปัจจุบัน เพศ ภาค และเขตการปกครองที่อยู่ปัจจุบัน (ต่อ)

TABLE 5 EMPLOYED MIGRANTS BY PRESENT OCCUPATION, SEX, PRESENT REGION AND AREA (Contd.)

เขต อาชีพปัจจุบัน	ภาคและเขตการปกครองที่อยู่ปัจจุบัน Present region and Present Area															Sex Present Occupation	
	ทั่วราชอาณาจักร Whole Kingdom			กรุงเทพฯ	ภาคกลาง Central Region			ภาคเหนือ Northern Region			ภาคตะวันออกเฉียงเหนือ Northeastern Region			ภาคใต้ Southern Region			
	รวม	ในเขตฯ	นอกเขตฯ	Bangkok	รวม	ในเขตฯ	นอกเขตฯ	รวม	ในเขตฯ	นอกเขตฯ	รวม	ในเขตฯ	นอกเขตฯ	รวม	ในเขตฯ		นอกเขตฯ
	Total	Municipal	Non-municipal		Total	Municipal	Non-municipal	Total	Municipal	Non-municipal	Total	Municipal	Non-municipal	Total	Municipal		Non-municipal
ผู้ย้ายถิ่น (ชาย)	837,469	237,022	600,447	22,813	259,461	112,947	146,514	136,111	24,299	111,811	325,501	46,675	278,826	93,584	30,288	63,296	Total
1. ผู้บัญญัติกฎหมาย ข้าราชการอาวุโส และผู้จัดการ	35,607	13,076	22,532	379	10,357	4,905	5,452	5,708	1,785	3,923	12,469	3,372	9,097	6,694	2,635	4,060	1. Legislators
2. ผู้ประกอบวิชาชีพด้านต่าง ๆ	15,234	7,329	7,905	-	5,770	3,050	2,719	4,664	979	3,685	3,126	2,110	1,016	1,675	1,190	485	2. Professional
3. ผู้ประกอบวิชาชีพช่างเทคนิคสาขาต่าง ๆ และอาชีพที่เกี่ยวข้อง	30,509	15,829	14,680	-	18,779	9,303	9,476	5,901	2,070	3,831	2,370	2,370	-	3,459	2,086	1,373	3. Technicians
4. เสมียน	20,237	10,453	9,784	-	12,899	7,699	5,200	1,028	292	736	3,574	1,505	2,069	2,737	957	1,779	4. Clerks
5. พนักงานบริการและพนักงานในร้านค้าและตลาด	88,345	46,621	41,724	3,355	27,441	17,587	9,854	15,826	5,935	9,890	29,725	11,533	18,192	11,999	8,212	3,787	5. Service
6. ผู้ปฏิบัติงานที่มีฝีมือในด้านการเกษตร และการประมง	263,503	14,251	249,252	-	18,468	1,494	16,974	44,033	2,147	41,886	172,188	8,981	163,207	28,814	1,628	27,185	6. Skill
7. ผู้ปฏิบัติงานด้านความสามารถทางฝีมือ และธุรกิจการค้าที่เกี่ยวข้อง	139,355	52,084	87,271	8,675	51,271	26,188	25,082	16,794	4,467	12,328	43,808	7,214	36,593	18,807	5,539	13,268	7. Craft
8. ผู้ปฏิบัติการโรงงานและเครื่องจักร และผู้ปฏิบัติงานด้านประกอบ	129,042	46,232	82,810	6,500	87,517	31,110	56,407	12,094	2,472	9,622	15,199	3,294	11,905	7,731	2,855	4,876	8. Plant & Machine
9. อาชีพขั้นพื้นฐานต่าง ๆ ในด้านการขาย และการให้บริการ	114,808	30,318	84,490	3,075	26,959	11,610	15,349	30,062	4,152	25,910	43,043	6,295	36,748	11,668	5,185	6,483	9. Elementary
10. อาชีพซึ่งมิได้จำแนกไว้ในหมวดอื่น	828	828	-	828	-	-	-	-	-	-	-	-	-	-	-	-	10. Not classified

ตารางที่ 5 จำนวนผู้ย้ายถิ่นซึ่งมีงานทำ จำแนกตามอาชีพปัจจุบัน เพศ ภาค และเขตการปกครองที่อยู่ปัจจุบัน (ต่อ)

TABLE 5 EMPLOYED MIGRANTS BY PRESENT OCCUPATION, SEX, PRESENT REGION AND AREA (Contd.)

เขต อาชีพปัจจุบัน	ภาคและเขตการปกครองที่อยู่ปัจจุบัน Present region and Present Area															Sex Present Occupation		
	ทั่วราชอาณาจักร Whole Kingdom			กรุงเทพฯ	ภาคกลาง Central Region			ภาคเหนือ Northern Region			ภาคตะวันออกเฉียงเหนือ Northeastern Region			ภาคใต้ Southern Region				
	รวม	ในเขตฯ	นอกเขตฯ	Bangkok	รวม	ในเขตฯ	นอกเขตฯ	รวม	ในเขตฯ	นอกเขตฯ	รวม	ในเขตฯ	นอกเขตฯ	รวม	ในเขตฯ		นอกเขตฯ	
	Total	Municipal	Non-municipal		Total	Municipal	Non-municipal	Total	Municipal	Non-municipal	Total	Municipal	Non-municipal	Total	Municipal		Non-municipal	
ผู้ย้ายถิ่น (หญิง)	534,812	198,197	336,615	17,627	203,183	101,331	101,852	80,471	17,585	62,886	171,175	34,272	136,902	62,355	27,381	34,975	Total	
1. ผู้บัญญัติกฎหมาย ข้าราชการอาวุโส และผู้จัดการ	13,160	7,028	6,132	333	6,300	4,072	2,228	3,070	583	2,487	1,381	1,381	-	2,075	659	1,417	1. Legislators	
2. ผู้ประกอบวิชาชีพด้านต่าง ๆ	18,960	7,401	11,559	-	6,140	1,960	4,180	4,513	1,397	3,116	6,189	2,531	3,659	2,118	1,513	605	2. Professional	
3. ผู้ประกอบวิชาชีพทางเทคนิคสาขาต่าง ๆ และอาชีพที่เกี่ยวข้อง	40,236	18,204	22,032	1,241	17,627	10,392	7,235	9,108	1,964	7,143	7,422	1,727	5,695	4,839	2,880	1,959	3. Technicians	
4. เสมียน	43,438	22,067	21,371	787	20,132	10,669	9,463	4,711	3,067	1,644	11,564	3,945	7,620	6,244	3,599	2,645	4. Clerks	
5. พนักงานบริการและพนักงานในร้านค้าและตลาด	114,369	68,753	45,616	5,637	46,511	30,800	15,711	17,123	6,995	10,128	27,056	14,637	12,419	18,042	10,684	7,358	5. Service	
6. ผู้ปฏิบัติงานที่มีฝีมือในด้านการเกษตร และการประมง	114,125	5,075	109,050	-	12,255	567	11,689	19,729	665	19,064	67,352	3,305	64,048	14,789	539	14,250	6. Skill	
7. ผู้ปฏิบัติงานด้านความสามารถทางฝีมือ และธุรกิจการค้าที่เกี่ยวข้อง	35,270	11,750	23,520	423	15,518	6,700	8,818	3,434	769	2,665	11,982	1,329	10,653	3,913	2,529	1,384	7. Craft	
8. ผู้ปฏิบัติการโรงงานและเครื่องจักร และผู้ปฏิบัติงานด้านประกอบ	69,859	29,508	40,351	4,510	48,339	22,847	25,492	3,188	574	2,614	11,900	1,576	10,324	1,922	-	1,922	8. Plant & Machine	
9. อาชีพขั้นพื้นฐานต่าง ๆ ในด้านการขาย และการให้บริการ	85,395	28,411	56,984	4,697	30,361	13,324	17,037	15,595	1,569	14,026	26,329	3,843	22,486	8,413	4,978	3,435	9. Elementary	
10. อาชีพซึ่งมิได้จำแนกไว้ในหมวดอื่น	-	-	-	-	-	-	-	-	-	-	-	-	-	-	-	-	-	10. Not classified

ตารางที่ 6 จำนวนผู้ย้ายซึ่งมีงานทำ จำแนกตามสถานภาพการย้ายถิ่น อุตสาหกรรมปัจจุบัน เพศ ภาค และเขตการปกครองที่อยู่ปัจจุบัน

TABLE 6 EMPLOYED MIGRANTS BY PRESENT INDUSTRY, SEX, PRESENT REGION AND AREA

อุตสาหกรรมปัจจุบัน	ทั่วราชอาณาจักร Whole Kingdom			กรุงเทพฯ	ภาคกลาง Central Region			ภาคเหนือ Northern Region			ภาคตะวันออกเฉียงเหนือ Northeastern Region			ภาคใต้ Southern Region			Sex Present Industry	
	รวม	ในเขตฯ	นอกเขตฯ	Bangkok	รวม	ในเขตฯ	นอกเขตฯ	รวม	ในเขตฯ	นอกเขตฯ	รวม	ในเขตฯ	นอกเขตฯ	รวม	ในเขตฯ	นอกเขตฯ		
	Total	Municipal	Non-municipal		Total	Municipal	Non-municipal	Total	Municipal	Non-municipal	Total	Municipal	Non-municipal	Total	Municipal	Non-municipal		
ผู้ย้ายถิ่น	1,372,280	435,218	937,062	40,440	462,644	214,278	248,366	216,582	41,884	174,697	496,675	80,947	415,728	155,940	57,669	98,271	Migrants	
1. เกษตรกรรม การล่าสัตว์ และการป่าไม้	431,008	22,443	408,565	-	36,382	2,312	34,069	89,399	3,498	85,901	265,950	14,393	251,557	39,278	2,239	37,038	1. Agriculture	
2. การประมง	15,935	2,393	13,541	-	3,174	514	2,660	2,767	143	2,624	1,453	371	1,081	8,541	1,365	7,176	2. Fishing	
3. การทำเหมืองแร่ และเหมืองหิน	329	221	108	-	329	221	108	-	-	-	-	-	-	-	-	-	3. Mining	
4. การผลิต	314,754	111,207	203,546	11,055	210,946	82,443	128,503	24,321	4,656	19,665	49,059	7,619	41,441	19,372	5,434	13,938	4. Manufacturing	
5. การไฟฟ้า ก๊าซ และการประปา	615	615	-	-	225	225	-	104	104	-	230	230	-	56	56	-	5. Electricity	
6. การก่อสร้าง	110,739	33,635	77,104	7,345	28,456	17,488	10,968	14,666	3,190	11,475	46,883	2,709	44,175	13,389	2,904	10,485	6. Construction	
7. การขายส่ง การขายปลีก การซ่อมแซม ยานยนต์ รถจักรยานยนต์ ของใช้ส่วนบุคคล และของใช้ในครัวเรือน	202,982	96,821	106,161	7,037	76,629	38,200	38,429	32,293	11,543	20,750	59,149	22,042	37,107	27,875	17,999	9,876	7. Wholesale and retail trade	
8. โรงแรม และภัตตาคาร	96,803	58,063	38,740	2,682	28,973	24,230	4,742	19,476	6,955	12,521	24,432	11,749	12,683	21,240	12,446	8,794	8. Hotel and restaurants	
9. การขนส่ง สถานที่เก็บสินค้า และการคมนาคม	42,090	22,951	19,139	2,400	22,781	11,891	10,890	5,434	1,730	3,704	4,986	3,158	1,828	6,488	3,772	2,716	9. Transport storage	
10. การเป็นสื่อกลางทางการเงิน	10,210	5,232	4,978	1,241	3,622	2,122	1,501	3,168	499	2,670	407	407	-	1,771	963	807	10. Financial Intermediation	
11. กิจการด้านอสังหาริมทรัพย์ การให้เช่า และกิจการทางธุรกิจ	24,054	15,988	8,066	2,767	13,110	7,729	5,381	3,456	1,112	2,345	2,091	2,091	-	2,629	2,289	340	11. Real estate	
12. การบริหารราชการ และการป้องกันประเทศ รวมทั้งการประกันสังคมภาคบังคับ	28,284	17,248	11,035	828	7,939	6,248	1,691	4,001	1,968	2,033	11,322	5,966	5,356	4,193	2,238	1,955	12. Public administration	
13. การศึกษา	24,411	8,989	15,421	484	6,100	3,395	2,706	6,764	1,303	5,461	9,364	3,009	6,355	1,699	799	900	13. Education	
14. งานด้านสุขภาพ และงานสังคมสงเคราะห์	29,230	14,510	14,720	-	8,925	6,540	2,385	6,538	2,399	4,139	8,984	2,253	6,731	4,783	3,318	1,465	14. Health and Social work	
15. กิจกรรมด้านบริการชุมชน สังคม และการบริการส่วนบุคคลอื่น ๆ	26,618	15,966	10,652	1,436	8,525	6,800	1,726	3,459	2,050	1,409	9,010	4,272	4,738	4,188	1,408	2,780	15. Other Community	
16. ลูกจ้างในครัวเรือนส่วนบุคคล	14,064	8,777	5,286	3,166	6,368	3,760	2,608	735	735	-	3,356	678	2,679	438	438	-	16. Private household	
17. องค์การระหว่างประเทศและองค์การ ต่างประเทศอื่น ๆ และสมาชิก	158	158	-	-	158	158	-	-	-	-	-	-	-	-	-	-	-	17. Extra - territorial



ตารางที่ 6 จำนวนผู้ย้ายซึ่งมีงานทำ จำแนกตามสถานภาพการย้ายถิ่น อุตสาหกรรมปัจจุบัน เพศ ภาค และเขตการปกครองที่อยู่ปัจจุบัน (ต่อ)

TABLE 6 EMPLOYED MIGRANTS BY PRESENT INDUSTRY, SEX, PRESENT REGION AND AREA (Contd.)

เขต อุตสาหกรรมปัจจุบัน	ทั่วราชอาณาจักร Whole Kingdom			กรุงเทพฯ	ภาคกลาง Central Region			ภาคเหนือ Northern Region			ภาคตะวันออกเฉียงเหนือ Northeastern Region			ภาคใต้ Southern Region			Sex Present Industry	
	รวม	ในเขตฯ	นอกเขตฯ	Bangkok	รวม	ในเขตฯ	นอกเขตฯ	รวม	ในเขตฯ	นอกเขตฯ	รวม	ในเขตฯ	นอกเขตฯ	รวม	ในเขตฯ	นอกเขตฯ		
	Total	Municipal	Non-municipal		Total	Municipal	Non-municipal	Total	Municipal	Non-municipal	Total	Municipal	Non-municipal	Total	Municipal	Non-municipal		
ผู้ย้ายถิ่น (ชาย)	837,469	237,022	600,447	22,813	259,461	112,947	146,514	136,111	24,299	111,811	325,501	46,675	278,826	93,584	30,288	63,296	Migrants (Male)	
1. เกษตรกรรม การล่าสัตว์ และการป่าไม้	292,030	15,897	276,133	-	20,955	1,365	19,589	58,378	2,753	55,624	188,324	10,521	177,804	24,373	1,258	23,116	1. Agriculture	
2. การประมง	14,840	2,303	12,537	-	2,825	424	2,402	2,021	143	1,878	1,453	371	1,081	8,541	1,365	7,176	2. Fishing	
3. การทำเหมืองแร่ และเหมืองหิน	221	221	-	-	221	221	-	-	-	-	-	-	-	-	-	-	3. Mining	
4. การผลิต	182,110	62,394	119,716	6,753	124,448	45,487	78,961	16,565	2,995	13,570	22,558	4,501	18,057	11,786	2,658	9,128	4. Manufacturing	
5. การไฟฟ้า ก๊าซ และการประปา	281	281	-	-	225	225	-	-	-	-	-	-	-	56	56	-	5. Electricity	
6. การก่อสร้าง	96,830	27,603	69,228	5,901	22,440	13,855	8,585	13,237	2,866	10,370	42,775	2,558	40,217	12,478	2,422	10,055	6. Construction	
7. การขายส่ง การขายปลีก การซ่อมแซม ยานยนต์ รถจักรยานยนต์ ของใช้ส่วนบุคคล และของใช้ในครัวเรือน	114,135	53,952	60,183	3,401	43,547	20,575	22,972	19,154	6,846	12,308	34,366	12,459	21,907	13,667	10,671	2,996	7. Wholesale and retail trade	
8. โรงแรม และภัตตาคาร	41,849	23,565	18,284	1,644	9,324	8,348	976	9,353	3,624	5,729	13,569	5,979	7,590	7,958	3,970	3,988	8. Hotel and restaurants	
9. การขนส่ง สถานที่เก็บสินค้า และการคมนาคม	33,939	18,279	15,660	2,021	18,482	10,013	8,470	3,618	657	2,961	4,901	3,073	1,828	4,917	2,516	2,402	9. Transport storage	
10. การเป็นสื่อกลางทางการเงิน	4,130	2,358	1,771	-	1,981	1,196	785	1,062	411	651	407	407	-	679	344	335	10. Financial Intermedation	
11. กิจการด้านอสังหาริมทรัพย์ การให้เช่า และกิจกรรมทางธุรกิจ	13,386	8,869	4,517	2,265	5,136	3,304	1,832	2,798	453	2,345	957	957	-	2,231	1,891	340	11. Real estate	
12. การบริหารราชการ และการป้องกันประเทศ รวมทั้งการประกันสังคมภาคบังคับ	14,386	9,064	5,322	828	3,812	2,675	1,137	1,272	1,272	-	5,096	2,866	2,230	3,377	1,422	1,955	12. Public administration	
13. การศึกษา	10,872	3,532	7,340	-	1,455	1,455	-	3,963	489	3,474	5,138	1,272	3,866	315	315	-	13. Education	
14. งานด้านสุขภาพ และงานสังคมสงเคราะห์	5,312	2,772	2,540	-	728	728	-	2,746	721	2,024	389	389	-	1,449	933	515	14. Health and Social work	
15. กิจกรรมด้านบริการชุมชน สังคม และการบริการส่วนบุคคลอื่น ๆ	12,491	5,274	7,217	-	3,334	2,529	806	1,944	1,068	877	5,567	1,322	4,246	1,645	356	1,289	15. Other Community	
16. ลูกจ้างในครัวเรือนส่วนบุคคล	499	499	-	-	388	388	-	-	-	-	-	-	-	111	111	-	16. Private household	
17. องค์การระหว่างประเทศและองค์การ ต่างประเทศอื่น ๆ และสมาชิก	158	158	-	-	158	158	-	-	-	-	-	-	-	-	-	-	-	17. Extra - territorial

ตารางที่ 6 จำนวนผู้ย้ายซึ่งมีงานทำ จำแนกตามสถานภาพการย้ายถิ่น อุตสาหกรรมปัจจุบัน เพศ ภาค และเขตการปกครองที่อยู่ปัจจุบัน (ต่อ)

TABLE 6 EMPLOYED MIGRANTS BY PRESENT INDUSTRY, SEX, PRESENT REGION AND AREA (Contd.)

เขต อุตสาหกรรมปัจจุบัน	ทั่วราชอาณาจักร Whole Kingdom			กรุงเทพฯ	ภาคกลาง Central Region			ภาคเหนือ Northern Region			ภาคตะวันออกเฉียงเหนือ Northeastern Region			ภาคใต้ Southern Region			Sex Present Industry	
	รวม	ในเขตฯ	นอกเขตฯ	Bangkok	รวม	ในเขตฯ	นอกเขตฯ	รวม	ในเขตฯ	นอกเขตฯ	รวม	ในเขตฯ	นอกเขตฯ	รวม	ในเขตฯ	นอกเขตฯ		
	Total	Municipal	Non-municipal		Total	Municipal	Non-municipal	Total	Municipal	Non-municipal	Total	Municipal	Non-municipal	Total	Municipal	Non-municipal		
ผู้ย้ายถิ่น (หญิง)	534,812	198,197	336,615	17,627	203,183	101,331	101,852	80,471	17,585	62,886	171,175	34,272	136,902	62,355	27,381	34,975	Migrants (Female)	
1. เกษตรกรรม การล่าสัตว์ และการป่าไม้	138,978	6,546	132,432	-	15,427	947	14,480	31,021	745	30,276	77,625	3,873	73,753	14,904	982	13,923	1. Agriculture	
2. การประมง	1,095	91	1,005	-	349	91	258	746	-	746	-	-	-	-	-	-	2. Fishing	
3. การทำเหมืองแร่ และเหมืองหิน	108	-	108	-	108	-	108	-	-	-	-	-	-	-	-	-	3. Mining	
4. การผลิต	132,643	48,814	83,830	4,302	86,498	36,956	49,542	7,756	1,661	6,095	26,502	3,118	23,384	7,586	2,776	4,810	4. Manufacturing	
5. การไฟฟ้า ก๊าซ และการประปา	333	333	-	-	-	-	-	104	104	-	230	230	-	-	-	-	5. Electricity	
6. การก่อสร้าง	13,908	6,033	7,876	1,444	6,016	3,633	2,383	1,429	324	1,105	4,108	151	3,957	911	481	430	6. Construction	
7. การขายส่ง การขายปลีก การซ่อมแซม ยานยนต์ รถจักรยานยนต์ ของใช้ส่วนบุคคล และของใช้ในครัวเรือน	88,847	42,869	45,978	3,636	33,082	17,626	15,456	13,139	4,696	8,442	24,783	9,583	15,200	14,208	7,328	6,880	7. Wholesale and retail trade	
8. โรงแรม และภัตตาคาร	54,954	34,498	20,456	1,038	19,648	15,882	3,766	10,123	3,332	6,792	10,863	5,771	5,092	13,281	8,475	4,806	8. Hotel and restaurants	
9. การขนส่ง สถานที่เก็บสินค้า และการคมนาคม	8,151	4,672	3,478	379	4,299	1,879	2,420	1,816	1,073	744	85	85	-	1,571	1,256	315	9. Transport storage	
10. การเป็นสื่อกลางทางการเงิน	6,080	2,874	3,206	1,241	1,642	926	716	2,106	88	2,019	-	-	-	1,092	619	472	10. Financial Intermediation	
11. กิจการด้านอสังหาริมทรัพย์ การให้เช่า และกิจการทางธุรกิจ	10,668	7,119	3,549	503	7,974	4,425	3,549	659	659	-	1,134	1,134	-	398	398	-	11. Real estate	
12. การบริหารราชการ และการป้องกันประเทศ รวมทั้งการประกันสังคมภาคบังคับ	13,897	8,184	5,713	-	4,127	3,573	555	2,729	696	2,033	6,225	3,100	3,126	816	816	-	12. Public administration	
13. การศึกษา	13,539	5,457	8,082	484	4,645	1,939	2,706	2,801	813	1,987	4,226	1,737	2,489	1,384	484	900	13. Education	
14. งานด้านสุขภาพ และงานสังคมสงเคราะห์	23,918	11,738	12,180	-	8,197	5,812	2,385	3,793	1,677	2,115	8,595	1,864	6,731	3,334	2,385	950	14. Health and Social work	
15. กิจกรรมด้านบริการชุมชน สังคม และการบริการส่วนบุคคลอื่น ๆ	14,127	10,692	3,435	1,436	5,191	4,271	920	1,515	983	532	3,443	2,950	492	2,543	1,052	1,490	15. Other Community	
16. ลูกจ้างในครัวเรือนส่วนบุคคล	13,565	8,278	5,286	3,166	5,980	3,372	2,608	735	735	-	3,356	678	2,679	328	328	-	16. Private household	
17. องค์การระหว่างประเทศและองค์การ ต่างประเทศอื่น ๆ และสมาชิก	-	-	-	-	-	-	-	-	-	-	-	-	-	-	-	-	-	17. Extra - territorial

ตารางที่ 7 จำนวนผู้ย้ายถิ่นซึ่งมีงานทำ จำแนกตามสถานภาพการย้ายถิ่น สถานภาพการทำงาน เพศ ภาค และเขตการปกครองที่อยู่ปัจจุบัน

TABLE 7 EMPLOYED MIGRANTS BY STATUS, WORK STATUS, SEX, PRESENT REGION AND AREA

เขต สถานภาพการทำงาน	ภาคและเขตการปกครองที่อยู่ปัจจุบัน Present region and Present Area																Sex Work Status
	ทั่วราชอาณาจักร Whole Kingdom			กรุงเทพฯ	ภาคกลาง Central Region			ภาคเหนือ Northern Region			ภาคตะวันออกเฉียงเหนือ Northeastern Region			ภาคใต้ Southern Region			
	รวม	ในเขตฯ	นอกเขตฯ	Bangkok	รวม	ในเขตฯ	นอกเขตฯ	รวม	ในเขตฯ	นอกเขตฯ	รวม	ในเขตฯ	นอกเขตฯ	รวม	ในเขตฯ	นอกเขตฯ	
	Total	Municipal	Non-municipal		Total	Municipal	Non-municipal	Total	Municipal	Non-municipal	Total	Municipal	Non-municipal	Total	Municipal	Non-municipal	
<b>ผู้ย้ายถิ่น</b>	<b>1,372,280</b>	<b>435,218</b>	<b>937,062</b>	<b>40,440</b>	<b>462,644</b>	<b>214,278</b>	<b>248,366</b>	<b>216,582</b>	<b>41,884</b>	<b>174,697</b>	<b>496,675</b>	<b>80,947</b>	<b>415,728</b>	<b>155,940</b>	<b>57,669</b>	<b>98,271</b>	<b>Migrants</b>
นายจ้าง	22,048	6,598	15,450	-	6,613	3,553	3,060	4,375	590	3,785	6,239	1,617	4,622	4,821	838	3,983	Employer
ประกอบธุรกิจส่วนตัวโดยไม่มีลูกจ้าง	244,109	61,114	182,995	3,385	43,760	24,840	18,920	41,845	7,892	33,953	130,477	16,974	113,503	24,643	8,023	16,620	Own Account Worker
ช่วยธุรกิจครัวเรือนโดยไม่ได้รับค่าจ้าง	288,878	44,155	244,723	1,211	42,156	14,282	27,874	46,128	4,625	41,503	175,464	19,173	156,291	23,920	4,865	19,055	Unpaid Family Worker
ลูกจ้างรัฐบาล	70,163	35,899	34,264	828	20,238	11,836	8,402	15,528	5,879	9,648	23,831	11,079	12,752	9,738	6,276	3,462	Government Employee
ลูกจ้างเอกชน	743,979	287,224	456,755	35,016	349,877	159,766	190,111	108,146	22,897	85,248	158,122	31,876	126,246	92,818	37,668	55,150	Private Employee
การรวมกลุ่ม	3,103	228	2,875	-	-	-	-	560	-	560	2,543	228	2,315	-	-	-	Member of co - operative
<b>ผู้ย้ายถิ่น (ชาย)</b>	<b>837,469</b>	<b>237,022</b>	<b>600,447</b>	<b>22,813</b>	<b>259,461</b>	<b>112,947</b>	<b>146,514</b>	<b>136,111</b>	<b>24,299</b>	<b>111,811</b>	<b>325,501</b>	<b>46,675</b>	<b>278,826</b>	<b>93,584</b>	<b>30,288</b>	<b>63,296</b>	<b>Migrants (Male)</b>
นายจ้าง	17,034	3,852	13,182	-	5,010	1,950	3,060	3,054	443	2,611	5,383	761	4,622	3,588	698	2,889	Employer
ประกอบธุรกิจส่วนตัวโดยไม่มีลูกจ้าง	174,866	40,859	134,007	3,052	25,923	16,034	9,889	31,081	5,437	25,644	98,954	11,691	87,263	15,857	4,645	11,212	Own Account Worker
ช่วยธุรกิจครัวเรือนโดยไม่ได้รับค่าจ้าง	168,344	19,491	148,853	303	19,506	5,729	13,777	24,573	1,824	22,749	113,146	10,092	103,054	10,816	1,544	9,272	Unpaid Family Worker
ลูกจ้างรัฐบาล	32,541	17,527	15,014	828	8,966	5,637	3,330	8,277	2,710	5,567	8,541	4,893	3,647	5,929	3,459	2,470	Government Employee
ลูกจ้างเอกชน	444,455	155,063	289,391	18,630	200,056	83,598	116,458	69,126	13,885	55,241	99,249	19,009	80,240	57,395	19,942	37,452	Private Employee
การรวมกลุ่ม	228	228	-	-	-	-	-	-	-	-	228	228	-	-	-	-	Member of co - operative
<b>ผู้ย้ายถิ่น (หญิง)</b>	<b>534,812</b>	<b>198,197</b>	<b>336,615</b>	<b>17,627</b>	<b>203,183</b>	<b>101,331</b>	<b>101,852</b>	<b>80,471</b>	<b>17,585</b>	<b>62,886</b>	<b>171,175</b>	<b>34,272</b>	<b>136,902</b>	<b>62,355</b>	<b>27,381</b>	<b>34,975</b>	<b>Migrants (Female)</b>
นายจ้าง	5,014	2,746	2,268	-	1,603	1,603	-	1,322	147	1,174	856	856	-	1,234	140	1,094	Employer
ประกอบธุรกิจส่วนตัวโดยไม่มีลูกจ้าง	69,243	20,255	48,988	333	17,837	8,806	9,031	10,764	2,455	8,309	31,523	5,283	26,240	8,786	3,378	5,408	Own Account Worker
ช่วยธุรกิจครัวเรือนโดยไม่ได้รับค่าจ้าง	120,534	24,664	95,870	908	22,650	8,553	14,096	21,555	2,801	18,753	62,318	9,081	53,237	13,104	3,320	9,783	Unpaid Family Worker
ลูกจ้างรัฐบาล	37,622	18,371	19,251	-	11,271	6,199	5,072	7,251	3,169	4,082	15,291	6,186	9,105	3,809	2,817	992	Government Employee
ลูกจ้างเอกชน	299,524	132,160	167,364	16,386	149,821	76,169	73,653	39,020	9,013	30,007	58,873	12,868	46,006	35,423	17,725	17,698	Private Employee
การรวมกลุ่ม	2,875	-	2,875	-	-	-	-	560	-	560	2,315	-	2,315	-	-	-	Member of co - operative







ตารางที่ 9 จำนวนผู้ย้ายถิ่น จำแนกตามเหตุผลการย้ายถิ่น เพศ และภาคที่อยู่ปัจจุบัน

TABLE 9 MIGRANTS CLASSIFIED BY REASON OF MIGRATION, SEX AND PRESENT REGION

ภาคที่อยู่ปัจจุบัน เพศ	รวม Total	เหตุผลของการย้ายถิ่น Reason of Migration														Present Region Sex	
		หางาน	เปลี่ยนงาน	ต้องการ	หน้าที่	การศึกษา	ที่อยู่อาศัย	กลับ	ติดตามช่วยธุรกิจอื่น	รักษาตัว	ขาดคน	รับผู้ดูแล	อื่น ๆ	ไม่ทราบ			
		Seeking	Changing	รายได้เพิ่ม	การงาน	Education	Residence	ภูมิลำเนา	ครอบครัว	ครัวเรือน	Remedy	ดูแล	Look after	Other			Unknown
		work	work	More	Job	Income Assignment	Return	Home	Family	Business	Oneself	Need Help	/Take care				
ยอดรวม	2,094,437	229,059	79,684	42,081	89,469	87,895	222,224	507,022	515,268	49,434	27,204	62,920	65,572	114,258	2,350	Total	
ชาย	1,119,909	135,776	47,940	22,943	54,188	41,504	120,610	322,433	210,688	38,116	13,294	30,019	25,302	55,293	1,804	Male	
หญิง	974,528	93,283	31,744	19,138	35,280	46,391	101,614	184,589	304,580	11,318	13,910	32,901	40,270	58,965	546	Female	
กรุงเทพมหานคร	60,363	31,957	793	4,848	3,265	9,279	467	1,266	6,941	-	-	446	732	369	-	Bangkok Metropolis	
ชาย	30,424	17,294	-	2,945	2,932	3,792	467	-	2,547	-	-	446	-	-	-	Male	
หญิง	29,939	14,663	793	1,903	333	5,487	-	1,266	4,393	-	-	-	732	369	-	Female	
ภาคกลาง	662,642	120,181	49,193	12,819	32,871	21,335	153,827	50,811	165,791	4,336	4,860	10,188	6,946	29,288	198	Central Region	
ชาย	331,973	70,270	27,682	5,498	20,760	7,838	87,390	28,351	54,557	2,225	3,408	5,837	2,322	15,736	98	Male	
หญิง	330,669	49,911	21,511	7,321	12,110	13,497	66,437	22,459	111,234	2,110	1,452	4,351	4,623	13,552	100	Female	
ภาคเหนือ	357,024	16,164	10,158	8,301	15,085	18,562	19,580	110,715	103,631	2,574	5,282	12,919	13,835	20,034	184	Northern Region	
ชาย	184,250	9,804	7,454	4,483	8,903	9,102	10,700	62,566	41,520	1,881	2,025	4,964	8,223	12,444	184	Male	
หญิง	172,774	6,361	2,704	3,818	6,182	9,460	8,880	48,149	62,111	694	3,257	7,955	5,612	7,590	-	Female	
ภาคตะวันออกเฉียงเหนือ	762,912	26,817	9,553	8,627	25,246	25,606	24,502	309,977	151,696	41,416	15,309	33,851	38,246	50,099	1,969	Northeastern Region	
ชาย	441,447	16,188	5,248	5,474	12,545	15,140	10,706	209,966	78,685	33,410	6,481	15,365	11,847	18,868	1,522	Male	
หญิง	321,466	10,629	4,305	3,153	12,701	10,466	13,795	100,011	73,010	8,006	8,827	18,485	26,399	31,232	446	Female	
ภาคใต้	251,496	33,940	9,987	7,485	13,002	13,113	23,848	34,252	87,210	1,109	1,753	5,516	5,813	14,468	-	Southern Region	
ชาย	131,815	22,220	7,556	4,542	9,049	5,632	11,347	21,549	33,378	600	1,380	3,406	2,909	8,246	-	Male	
หญิง	119,681	11,720	2,431	2,943	3,954	7,481	12,501	12,703	53,832	508	373	2,109	2,905	6,222	-	Female	





ตารางที่ 10 จำนวนผู้ย้ายถิ่น จำแนกตามเพศ ภาค เขตการปกครองที่อยู่ปัจจุบัน และภาคที่อยู่ก่อนย้าย (ต่อ)

TABLE 10 MIGRANTS BY SEX, PRESENT REGION AND AREA, PREVIOUS REGION (Contd.)

ภาคและเขตการปกครอง ที่อยู่ปัจจุบัน เพศ	รวม Total	ภาคที่อยู่ก่อนย้าย Previous Region						ไม่ทราบ Unknown	Present region and area Sex
		กรุงเทพมหานคร Bangkok	ภาคกลาง Central Region	ภาคเหนือ Northern Region			ต่างประเทศ Abroad		
				ภาคตะวันออกเฉียงเหนือ Northeastern Region	ภาคใต้ Southern Region				
<b>ภาคกลาง</b>	<b>662,642</b>	<b>97,236</b>	<b>427,617</b>	<b>37,832</b>	<b>83,976</b>	<b>9,969</b>	<b>5,861</b>	<b>151</b>	<b>Central Region</b>
ในเขตเทศบาล	303,974	40,946	179,992	28,501	49,483	3,041	1,860	151	Municipal
นอกเขตเทศบาล	358,669	56,290	247,626	9,331	34,493	6,928	4,001	-	Non-Municipal
<b>ชาย</b>	<b>331,973</b>	<b>49,033</b>	<b>211,258</b>	<b>20,310</b>	<b>44,121</b>	<b>5,126</b>	<b>2,125</b>	<b>-</b>	<b>Male</b>
ในเขตเทศบาล	144,183	19,337	82,846	15,672	23,772	2,153	404	-	Municipal
นอกเขตเทศบาล	187,790	29,696	128,412	4,638	20,349	2,973	1,722	-	Non-Municipal
<b>หญิง</b>	<b>330,669</b>	<b>48,203</b>	<b>216,359</b>	<b>17,522</b>	<b>39,855</b>	<b>4,843</b>	<b>3,736</b>	<b>151</b>	<b>Female</b>
ในเขตเทศบาล	159,791	21,610	97,146	12,829	25,712	888	1,457	151	Municipal
นอกเขตเทศบาล	170,879	26,594	119,214	4,693	14,144	3,955	2,279	-	Non-Municipal
<b>ภาคเหนือ</b>	<b>357,024</b>	<b>78,057</b>	<b>40,887</b>	<b>207,095</b>	<b>13,224</b>	<b>11,710</b>	<b>5,998</b>	<b>53</b>	<b>Northern Region</b>
ในเขตเทศบาล	80,186	10,413	6,914	58,560	1,499	1,763	983	53	Municipal
นอกเขตเทศบาล	276,837	67,644	33,972	148,535	11,725	9,947	5,015	-	Non-Municipal
<b>ชาย</b>	<b>184,250</b>	<b>41,065</b>	<b>24,005</b>	<b>96,830</b>	<b>9,257</b>	<b>8,045</b>	<b>4,995</b>	<b>53</b>	<b>Male</b>
ในเขตเทศบาล	40,731	5,477	4,778	27,296	937	1,510	680	53	Municipal
นอกเขตเทศบาล	143,519	35,588	19,227	69,534	8,320	6,535	4,315	-	Non-Municipal
<b>หญิง</b>	<b>172,774</b>	<b>36,992</b>	<b>16,882</b>	<b>110,265</b>	<b>3,966</b>	<b>3,665</b>	<b>1,003</b>	<b>-</b>	<b>Female</b>
ในเขตเทศบาล	39,455	4,936	2,137	31,265	562	253	303	-	Municipal
นอกเขตเทศบาล	133,318	32,056	14,745	79,001	3,404	3,412	700	-	Non-Municipal

ตารางที่ 10 จำนวนผู้ย้ายถิ่น จำแนกตามเพศ ภาค เขตการปกครองที่อยู่ปัจจุบัน และภาคที่อยู่ก่อนย้าย (ต่อ)

TABLE 10 MIGRANTS BY SEX, PRESENT REGION AND AREA, PREVIOUS REGION (Contd.)

ภาคและเขตการปกครอง ที่อยู่ปัจจุบัน เพศ	รวม Total	ภาคที่อยู่ก่อนย้าย Previous Region						ไม่ทราบ Unknown	Present region and area Sex
		กรุงเทพมหานคร		ภาคกลาง		ภาคเหนือ ภาคตะวันออกเฉียงเหนือ			
		Bangkok	Central Region	Northern Region	Northeastern Region	Southern Region	Abroad		
<b>ภาคตะวันออกเฉียงเหนือ</b>	<b>762,912</b>	<b>284,791</b>	<b>162,476</b>	<b>19,253</b>	<b>244,091</b>	<b>29,425</b>	<b>22,877</b>	-	<b>Northeastern Region</b>
ในเขตเทศบาล	135,571	30,582	13,379	5,379	80,334	2,871	3,026	-	Municipal
นอกเขตเทศบาล	627,341	254,208	149,097	13,874	163,757	26,554	19,850	-	Non-Municipal
<b>ชาย</b>	<b>441,447</b>	<b>179,176</b>	<b>100,486</b>	<b>10,186</b>	<b>116,406</b>	<b>16,690</b>	<b>18,502</b>	-	<b>Male</b>
ในเขตเทศบาล	73,808	17,171	8,099	2,889	41,342	1,489	2,819	-	Municipal
นอกเขตเทศบาล	367,639	162,005	92,387	7,298	75,064	15,202	15,683	-	Non-Municipal
<b>หญิง</b>	<b>321,466</b>	<b>105,614</b>	<b>61,990</b>	<b>9,067</b>	<b>127,685</b>	<b>12,735</b>	<b>4,375</b>	-	<b>Female</b>
ในเขตเทศบาล	61,763	13,411	5,279	2,490	38,992	1,382	208	-	Municipal
นอกเขตเทศบาล	259,703	92,203	56,710	6,576	88,693	11,353	4,167	-	Non-Municipal
<b>ภาคใต้</b>	<b>251,496</b>	<b>25,001</b>	<b>9,612</b>	<b>5,912</b>	<b>5,676</b>	<b>198,888</b>	<b>6,407</b>	-	<b>Southern Region</b>
ในเขตเทศบาล	98,562	10,672	4,761	2,424	2,593	77,053	1,060	-	Municipal
นอกเขตเทศบาล	152,934	14,329	4,851	3,488	3,083	121,836	5,347	-	Non-Municipal
<b>ชาย</b>	<b>131,815</b>	<b>15,905</b>	<b>6,250</b>	<b>3,860</b>	<b>3,634</b>	<b>97,967</b>	<b>4,199</b>	-	<b>Male</b>
ในเขตเทศบาล	48,012	4,713	2,581	1,392	1,857	36,863	605	-	Municipal
นอกเขตเทศบาล	83,803	11,191	3,668	2,468	1,777	61,105	3,593	-	Non-Municipal
<b>หญิง</b>	<b>119,681</b>	<b>9,096</b>	<b>3,362</b>	<b>2,052</b>	<b>2,042</b>	<b>100,921</b>	<b>2,208</b>	-	<b>Female</b>
ในเขตเทศบาล	50,550	5,958	2,179	1,032	736	40,190	454	-	Municipal
นอกเขตเทศบาล	69,131	3,138	1,183	1,019	1,306	60,731	1,754	-	Non-Municipal

ตารางที่ 11 จำนวนผู้ย้ายถิ่น จำแนกตามขอบเขตของการย้ายถิ่น ภาคและเขตการปกครองที่อยู่ปัจจุบัน

TABLE 11 MIGRANTS BY BOUNDARY OF MIGRANTION, PRESENT REGION AND AREA

ภาคและเขตการปกครอง ที่อยู่ปัจจุบัน	ยอดรวม	ขอบเขตของการย้ายถิ่น						Boundary of Migration		ไม่ทราบ	Present region and area
	Total	ย้ายภายในจังหวัดเดียวกัน		ย้ายระหว่างจังหวัด ภาคเดียวกัน		ย้ายระหว่างจังหวัด ระหว่างภาค		ย้ายมาจาก	ย้ายจาก	Unknown	
		With in Changwat		Across Changwat Within Region		Across Region (exclude BKK.)		กทม.	ต่างประเทศ		
		ในเขตฯ	นอกเขตฯ	ในเขตฯ	นอกเขตฯ	ในเขตฯ	นอกเขตฯ	Migrant from	Migrant from		
		Municipal	Non-Municipal	Municipal	Non-Municipal	Municipal	Non-Municipal	Bangkok	abroad		
<b>ทั่วราชอาณาจักร</b>	<b>2,094,437</b>	<b>273,693</b>	<b>435,410</b>	<b>180,709</b>	<b>187,878</b>	<b>202,639</b>	<b>285,072</b>	<b>485,085</b>	<b>43,747</b>	<b>204</b>	<b>Whole Kingdom</b>
ในเขตเทศบาล	678,656	159,231	113,872	65,847	56,988	66,048	114,320	92,613	9,533	204	Municipal Area
นอกเขตเทศบาล	1,415,782	114,462	321,538	114,863	130,891	136,591	170,752	392,472	34,214	-	Non-Municipal Area
<b>กรุงเทพมหานคร</b>	<b>-</b>	<b>-</b>	<b>-</b>	<b>-</b>	<b>-</b>	<b>24,509</b>	<b>33,251</b>	<b>-</b>	<b>2,604</b>	<b>-</b>	<b>Bangkok Metropolis</b>
<b>ภาคกลาง</b>	<b>662,642</b>	<b>143,603</b>	<b>156,448</b>	<b>70,352</b>	<b>57,215</b>	<b>30,027</b>	<b>101,750</b>	<b>97,236</b>	<b>5,861</b>	<b>151</b>	<b>Central Region</b>
ในเขตเทศบาล	303,974	91,882	38,868	27,241	22,001	18,309	62,716	40,946	1,860	151	Municipal Area
นอกเขตเทศบาล	358,669	51,721	117,580	43,112	35,213	11,718	39,034	56,290	4,001	-	Non-Municipal Area
<b>ภาคเหนือ</b>	<b>357,024</b>	<b>50,969</b>	<b>101,229</b>	<b>21,485</b>	<b>33,412</b>	<b>35,250</b>	<b>30,571</b>	<b>78,057</b>	<b>5,998</b>	<b>53</b>	<b>Northern Region</b>
ในเขตเทศบาล	80,186	17,633	24,424	6,765	9,739	5,282	4,895	10,413	983	53	Municipal Area
นอกเขตเทศบาล	276,837	33,336	76,806	14,720	23,673	29,968	25,676	67,644	5,015	-	Non-Municipal Area
<b>ภาคตะวันออกเฉียงเหนือ</b>	<b>762,912</b>	<b>44,384</b>	<b>90,292</b>	<b>58,119</b>	<b>51,296</b>	<b>106,782</b>	<b>284,791</b>	<b>22,877</b>	<b>22,877</b>	<b>-</b>	<b>Northeastern Region</b>
ในเขตเทศบาล	135,571	23,486	30,416	15,342	11,089	14,601	7,028	30,582	3,026	-	Municipal Area
นอกเขตเทศบาล	627,341	20,898	59,876	42,777	40,207	92,182	97,343	254,208	19,850	-	Non-Municipal Area
<b>ภาคใต้</b>	<b>251,496</b>	<b>34,737</b>	<b>87,441</b>	<b>30,753</b>	<b>45,957</b>	<b>6,071</b>	<b>15,128</b>	<b>25,001</b>	<b>6,407</b>	<b>-</b>	<b>Southern Region</b>
ในเขตเทศบาล	98,562	26,230	20,164	16,500	14,159	3,348	6,430	10,672	1,060	-	Municipal Area
นอกเขตเทศบาล	152,934	8,507	67,276	14,254	31,798	2,724	8,698	14,329	5,347	-	Non-Municipal Area

ตารางที่ 12 จำนวนผู้ย้ายถิ่น จำแนกตามกระแสการย้ายถิ่น เพศ และภาคที่อยู่ปัจจุบัน

TABLE 12 MIGRANTS BY MIGRATION'S STREAM, SEX AND PRESENT REGION

กระแสการย้ายถิ่น เพศ	รวม Total	ภาคที่อยู่ปัจจุบัน Present Region					Migration's stream Sex
		กรุงเทพมหานคร Bangkok Metropolis	ภาคกลาง Central Region	ภาคเหนือ Northern Region	ภาคตะวันออกเฉียงเหนือ Northeastern Region	ภาคใต้ Southern Region	
ยอดรวม	2,094,437	60,363	662,642	357,024	762,912	251,496	Total
ย้ายเข้าเขตเมือง	678,656	60,364	303,973	80,186	135,571	98,562	To-Urban
จากเขตเมือง	383,739	24,509	178,377	40,093	84,011	56,749	from-Urban
จากชนบท	285,180	33,251	123,585	39,057	48,534	40,753	from-Rural
จากต่างประเทศ	9,533	2,604	1,860	983	3,026	1,060	from-Abroad
ไม่ทราบ	204	-	151	53	-	-	Unknown
ย้ายเข้าเขตชนบท	1,415,782	-	358,669	276,837	627,341	152,934	To-Rural
จากชนบท	623,180	-	191,827	126,154	197,426	107,773	from-Rural
จากเขตเมือง	758,388	-	162,841	145,668	410,065	39,814	from-Urban
จากต่างประเทศ	34,214	-	4,001	5,015	19,850	5,347	from-Abroad
ชาย	1,119,909	30,424	331,973	184,250	441,447	131,815	Male
ย้ายเข้าเขตเมือง	337,157	30,425	144,183	40,730	73,808	48,012	To-Urban
จากเขตเมือง	190,956	12,846	83,413	21,531	45,929	27,238	from-Urban
จากชนบท	140,955	16,894	60,366	18,466	25,060	20,169	from-Rural
จากต่างประเทศ	5,193	685	404	680	2,819	605	from-Abroad
ไม่ทราบ	53	-	-	53	-	-	Unknown
ย้ายเข้าเขตชนบท	782,752	-	187,791	143,519	367,639	83,803	To-Rural
จากชนบท	322,943	-	100,735	59,095	108,535	54,578	from-Rural
จากเขตเมือง	434,496	-	85,334	80,109	243,421	25,632	from-Urban
จากต่างประเทศ	25,313	-	1,722	4,315	15,683	3,593	from-Abroad

ตารางที่ 12 จำนวนผู้ย้ายถิ่น จำแนกตามกระแสการย้ายถิ่น เพศ และภาคที่อยู่ปัจจุบัน (ต่อ)

TABLE 12 MIGRANTS BY MIGRATION'S STREAM, SEX AND PRESENT REGION (Contd.)

กระแสการย้ายถิ่น เพศ	รวม Total	ภาคที่อยู่ปัจจุบัน Present Region					Migration's stream Sex
		กรุงเทพมหานคร Bangkok Metropolis	ภาคกลาง Central Region	ภาคเหนือ Northern Region	ภาคตะวันออกเฉียงเหนือ Northeastern Region	ภาคใต้ Southern Region	
หญิง	974,528	29,939	330,669	172,774	321,466	119,681	Female
ย้ายเข้าเขตเมือง	341,498	29,940	159,792	39,455	61,763	50,549	To-Urban
จากเขตเมือง	192,782	11,664	94,965	18,561	38,082	29,511	from-Urban
จากชนบท	144,224	16,357	63,219	20,591	23,473	20,584	from-Rural
จากต่างประเทศ	4,341	1,919	1,457	303	208	454	from-Abroad
ไม่ทราบ	151	-	151	-	-	-	Unknown
ย้ายเข้าเขตชนบท	633,031	-	170,878	133,319	259,702	69,131	To-Rural
จากชนบท	300,238	-	91,092	67,060	88,891	53,195	from-Rural
จากเขตเมือง	323,892	-	77,507	65,559	166,644	14,182	from-Urban
จากต่างประเทศ	8,901	-	2,279	700	4,167	1,754	from-Abroad

ตารางที่ 13 จำนวนผู้ย้ายถิ่น จำแนกตามเพศ การมีชื่ออยู่ในทะเบียนบ้าน ภาคที่อยู่ปัจจุบัน และภาคที่อยู่ก่อนย้าย

TABLE 13 MIGRANTS BY SEX, REGISTRATION STATUS, PRESENT REGION AND PREVIOUS REGION

ภาคที่อยู่ปัจจุบัน การมีชื่ออยู่ในทะเบียนบ้าน เพศ	รวม Total	ภาคที่อยู่ก่อนย้าย Previous Region						Present Region Registration Status Sex
		กรุงเทพมหานคร	ภาคกลาง	ภาคเหนือ	ภาคตะวันออกเฉียงเหนือ	ภาคใต้	ต่างประเทศ	
		Bangkok Metropolis	Central Region	Northern Region	Northeastern Region	Southern Region	Abroad	
<b>ยอดรวม</b>	<b>2,094,437</b>	<b>485,085</b>	<b>664,695</b>	<b>276,267</b>	<b>369,571</b>	<b>254,868</b>	<b>43,747</b>	<b>Total</b>
มีชื่ออยู่ในทะเบียนบ้าน	879,217	334,533	237,072	107,608	105,486	66,252	28,266	Register
ไม่มีชื่ออยู่ในทะเบียนบ้าน	1,215,220	150,552	427,623	168,659	264,085	188,616	15,481	Not Register
<b>ชาย</b>	<b>1,119,909</b>	<b>285,179</b>	<b>353,230</b>	<b>133,892</b>	<b>185,470</b>	<b>131,579</b>	<b>30,506</b>	<b>Male</b>
มีชื่ออยู่ในทะเบียนบ้าน	499,521	208,266	138,905	48,670	46,344	35,284	22,051	Register
ไม่มีชื่ออยู่ในทะเบียนบ้าน	620,388	76,912	214,325	85,222	139,126	96,295	8,454	Not Register
<b>หญิง</b>	<b>974,528</b>	<b>199,906</b>	<b>311,465</b>	<b>142,375</b>	<b>184,101</b>	<b>123,289</b>	<b>13,241</b>	<b>Female</b>
มีชื่ออยู่ในทะเบียนบ้าน	379,696	126,266	98,167	58,938	59,142	30,968	6,215	Register
ไม่มีชื่ออยู่ในทะเบียนบ้าน	594,832	73,639	213,298	83,437	124,959	92,321	7,027	Not Register
<b>กรุงเทพมหานคร</b>	<b>60,363</b>	-	<b>24,103</b>	<b>6,177</b>	<b>22,604</b>	<b>4,876</b>	<b>2,604</b>	<b>Bangkok Metropolis</b>
มีชื่ออยู่ในทะเบียนบ้าน	2,132	-	523	1,146	-	-	463	Register
ไม่มีชื่ออยู่ในทะเบียนบ้าน	58,232	-	23,580	5,031	22,604	4,876	2,141	Not Register
<b>ชาย</b>	<b>30,424</b>	-	<b>11,231</b>	<b>2,707</b>	<b>12,052</b>	<b>3,749</b>	<b>685</b>	<b>Male</b>
มีชื่ออยู่ในทะเบียนบ้าน	1,087	-	523	564	-	-	-	Register
ไม่มีชื่ออยู่ในทะเบียนบ้าน	29,337	-	10,708	2,143	12,052	3,749	685	Not Register
<b>หญิง</b>	<b>29,939</b>	-	<b>12,872</b>	<b>3,470</b>	<b>10,553</b>	<b>1,126</b>	<b>1,919</b>	<b>Female</b>
มีชื่ออยู่ในทะเบียนบ้าน	1,045	-	-	582	-	-	463	Register
ไม่มีชื่ออยู่ในทะเบียนบ้าน	28,895	-	12,872	2,888	10,553	1,126	1,456	Not Register

ตารางที่ 13 จำนวน ผู้ย้ายถิ่น จำแนกตามเพศ การมีชื่ออยู่ในทะเบียนบ้าน ภาคที่อยู่ปัจจุบัน และภาคที่อยู่ก่อนย้าย (ต่อ)

TABLE 13 MIGRANTS BY SEX, REGISTRATION STATUS, PRESENT REGION AND PREVIOUS REGION (Contd.)

ภาคที่อยู่ปัจจุบัน การมีชื่ออยู่ในทะเบียนบ้าน เพศ	รวม Total	ภาคที่อยู่ในปัจจุบัน Present Region						ต่างประเทศ Abroad	Present Region Registration Status Sex
		กรุงเทพมหานคร Bangkok Metropolis	ภาคกลาง Central Region	ภาคเหนือ Northern Region	ภาคตะวันออกเฉียงเหนือ Northeastern Region	ภาคใต้ Southern Region			
<b>ภาคกลาง</b>	<b>662,642</b>	<b>97,236</b>	<b>427,617</b>	<b>37,832</b>	<b>83,976</b>	<b>9,969</b>	<b>5,861</b>	<b>Central Region</b>	
มีชื่ออยู่ในทะเบียนบ้าน	113,381	24,872	76,486	3,677	3,624	3,707	1,015	Register	
ไม่มีชื่ออยู่ในทะเบียนบ้าน	549,261	72,365	351,131	34,154	80,352	6,262	4,847	Not Register	
<b>ชาย</b>	<b>331,973</b>	<b>49,033</b>	<b>211,258</b>	<b>20,310</b>	<b>44,121</b>	<b>5,126</b>	<b>2,125</b>	<b>Male</b>	
มีชื่ออยู่ในทะเบียนบ้าน	59,112	13,845	39,931	1,476	1,523	2,101	236	Register	
ไม่มีชื่ออยู่ในทะเบียนบ้าน	272,861	35,188	171,327	18,833	42,598	3,025	1,890	Not Register	
ไม่ทราบ	-	-	-	-	-	-	-	Unknown	
<b>หญิง</b>	<b>330,669</b>	<b>48,203</b>	<b>216,359</b>	<b>17,522</b>	<b>39,855</b>	<b>4,843</b>	<b>3,736</b>	<b>Female</b>	
มีชื่ออยู่ในทะเบียนบ้าน	54,269	11,026	36,555	2,201	2,101	1,606	779	Register	
ไม่มีชื่ออยู่ในทะเบียนบ้าน	276,400	37,177	179,804	15,321	37,754	3,237	2,957	Not Register	
<b>ภาคเหนือ</b>	<b>357,024</b>	<b>78,057</b>	<b>40,887</b>	<b>207,095</b>	<b>13,224</b>	<b>11,710</b>	<b>5,998</b>	<b>Northern Region</b>	
มีชื่ออยู่ในทะเบียนบ้าน	188,121	55,159	29,746	88,245	3,553	6,904	4,515	Register	
ไม่มีชื่ออยู่ในทะเบียนบ้าน	168,903	22,898	11,140	118,850	9,671	4,807	1,483	Not Register	
<b>ชาย</b>	<b>184,250</b>	<b>41,065</b>	<b>24,005</b>	<b>96,830</b>	<b>9,257</b>	<b>8,045</b>	<b>4,995</b>	<b>Male</b>	
มีชื่ออยู่ในทะเบียนบ้าน	99,270	30,901	18,368	39,595	1,657	5,006	3,743	Register	
ไม่มีชื่ออยู่ในทะเบียนบ้าน	84,980	10,164	5,636	57,235	7,600	3,039	1,252	Not Register	
ไม่ทราบ	-	-	-	-	-	-	-	Unknown	
<b>หญิง</b>	<b>172,774</b>	<b>36,992</b>	<b>16,882</b>	<b>110,265</b>	<b>3,966</b>	<b>3,665</b>	<b>1,003</b>	<b>Female</b>	
มีชื่ออยู่ในทะเบียนบ้าน	88,851	24,258	11,378	48,651	1,895	1,897	772	Register	
ไม่มีชื่ออยู่ในทะเบียนบ้าน	83,922	12,734	5,504	61,615	2,071	1,768	231	Not Register	

ตารางที่ 13 จำนวน ผู้ย้ายถิ่น จำแนกตามเพศ การมีชื่ออยู่ในทะเบียนบ้าน ภาคที่อยู่ปัจจุบัน และภาคที่อยู่ก่อนย้าย (ต่อ)

TABLE 13 MIGRANTS BY SEX, REGISTRATION STATUS, PRESENT REGION AND PREVIOUS REGION (Contd.)

ภาคที่อยู่ปัจจุบัน การมีชื่ออยู่ในทะเบียนบ้าน เพศ	รวม Total	ภาคที่อยู่ปัจจุบัน Present Region						Present Region Registration Status Sex
		กรุงเทพมหานคร	ภาคกลาง	ภาคเหนือ	ภาคตะวันออกเฉียงเหนือ	ภาคใต้	ต่างประเทศ	
		Bangkok Metropolis	Central Region	Northern Region	Northeastern Region	Southern Region	Abroad	
ภาคตะวันออกเฉียงเหนือ	762,912	284,791	162,476	19,253	244,091	29,425	22,877	Northeastern Region
มีชื่ออยู่ในทะเบียนบ้าน	528,086	241,585	128,034	14,370	97,692	25,111	21,295	Register
ไม่มีชื่ออยู่ในทะเบียนบ้าน	234,826	43,205	34,442	4,883	146,399	4,314	1,582	Not Register
<b>ชาย</b>	<b>441,447</b>	<b>179,176</b>	<b>100,486</b>	<b>10,186</b>	<b>116,406</b>	<b>16,690</b>	<b>18,502</b>	<b>Male</b>
มีชื่ออยู่ในทะเบียนบ้าน	310,862	152,528	78,890	6,890	42,546	12,409	17,598	Register
ไม่มีชื่ออยู่ในทะเบียนบ้าน	130,585	26,648	21,597	3,296	73,859	4,281	904	Not Register
<b>หญิง</b>	<b>321,466</b>	<b>105,614</b>	<b>61,990</b>	<b>9,067</b>	<b>127,685</b>	<b>12,735</b>	<b>4,375</b>	<b>Female</b>
มีชื่ออยู่ในทะเบียนบ้าน	217,224	89,057	49,144	7,479	55,145	12,702	3,697	Register
ไม่มีชื่ออยู่ในทะเบียนบ้าน	104,241	16,557	12,845	1,588	72,540	33	678	Not Register
ภาคใต้	251,496	25,001	9,612	5,912	5,676	198,888	6,407	Southern Region
มีชื่ออยู่ในทะเบียนบ้าน	47,497	12,917	2,282	170	618	30,531	979	Register
ไม่มีชื่ออยู่ในทะเบียนบ้าน	203,999	12,083	7,330	5,741	5,059	168,357	5,428	Not Register
<b>ชาย</b>	<b>131,815</b>	<b>15,905</b>	<b>6,250</b>	<b>3,860</b>	<b>3,634</b>	<b>97,967</b>	<b>4,199</b>	<b>Male</b>
มีชื่ออยู่ในทะเบียนบ้าน	29,190	10,993	1,193	145	618	15,767	475	Register
ไม่มีชื่ออยู่ในทะเบียนบ้าน	102,625	4,912	5,057	3,715	3,017	82,200	3,724	Not Register
<b>หญิง</b>	<b>119,681</b>	<b>9,096</b>	<b>3,362</b>	<b>2,052</b>	<b>2,042</b>	<b>100,921</b>	<b>2,208</b>	<b>Female</b>
มีชื่ออยู่ในทะเบียนบ้าน	18,307	1,925	1,089	26	-	14,763	504	Register
ไม่มีชื่ออยู่ในทะเบียนบ้าน	101,374	7,171	2,273	2,026	2,042	86,157	1,705	Not Register



ตารางที่ 14 จำนวนผู้ย้ายถิ่น จำแนกตามลักษณะการอยู่อาศัย เพศและการมีชื่ออยู่ในทะเบียนบ้าน

TABLE 14 MIGRANTS BY TYPE OF RESIDENCE, SEX AND BEING REGISTERED IN THE REGISTRATION FORM

ลักษณะการอยู่อาศัย เพศ	รวม Total	การมีชื่ออยู่ในทะเบียนบ้าน Being Registered In The Registration Form		Type of residence Sex
		มีชื่อในทะเบียน Register	ไม่มีชื่อในทะเบียน Not Register	
<b>ยอดรวม</b>	<b>2,094,437</b>	<b>879,217</b>	<b>1,215,220</b>	<b>Total</b>
ชั่วคราว	475,421	175,574	299,847	Temporary
ถาวร	745,422	469,926	275,496	Permanent
ไม่แน่ใจ	872,494	233,717	638,777	Not Sure
ไม่ทราบ	1,100	-	1,100	Unknown
<b>ชาย</b>	<b>1,119,909</b>	<b>499,521</b>	<b>620,388</b>	<b>Male</b>
ชั่วคราว	252,790	100,085	152,704	Temporary
ถาวร	407,115	261,595	145,520	Permanent
ไม่แน่ใจ	458,904	137,841	321,063	Not Sure
ไม่ทราบ	1,100	-	1,100	Unknown
<b>หญิง</b>	<b>974,528</b>	<b>379,696</b>	<b>594,832</b>	<b>Female</b>
ชั่วคราว	222,631	75,489	147,142	Temporary
ถาวร	338,307	208,331	129,976	Permanent
ไม่แน่ใจ	413,590	95,876	317,714	Not Sure

ตารางที่ 15 จำนวนผู้ย้ายถิ่น จำแนกตามการส่งเงินและสิ่งของ เพศ และภาคที่อยู่ปัจจุบัน

TABLE 15 MIGRANTS BY SENDING MONEY AND GOODS SEX AND PRESENT REGION

การส่งเงินและสิ่งของ ภาคที่อยู่ปัจจุบัน	ยอดรวม Total			Sending money and goods Present Region
	รวม Total	ชาย Male	หญิง Female	
<b>ยอดรวม</b>	<b>1,846,915</b>	<b>996,562</b>	<b>850,353</b>	<b>Total</b>
<b>ส่ง</b>	<b>358,125</b>	<b>190,039</b>	<b>168,086</b>	<b>Sent</b>
เฉพาะเงิน	282,176	155,162	127,014	Money
เฉพาะสิ่งของ	15,604	4,148	11,456	Thing
ทั้งเงินและสิ่งของ	60,345	30,729	29,616	Money & Things
<b>ไม่ส่ง</b>	<b>1,487,115</b>	<b>805,460</b>	<b>681,656</b>	<b>Not Sent</b>
เพราะไม่มีเงิน/สิ่งของ	703,073	353,569	349,504	No Have
ไม่มีบุคคลที่ต้องส่งให้	716,445	417,629	298,817	No Person
เหตุผลอื่น ๆ	67,597	34,262	33,335	Others
<b>ไม่ทราบ</b>	<b>1,675</b>	<b>1,063</b>	<b>612</b>	<b>Unknown</b>
<b>กรุงเทพมหานคร</b>	<b>55,643</b>	<b>27,361</b>	<b>28,281</b>	<b>Bangkok Metropolis</b>
<b>ส่ง</b>	<b>18,167</b>	<b>10,066</b>	<b>8,101</b>	<b>Sent</b>
เฉพาะเงิน	17,028	9,703	7,325	Money
เฉพาะสิ่งของ	363	363	-	Thing
ทั้งเงินและสิ่งของ	776	-	776	Money & Things
<b>ไม่ส่ง</b>	<b>37,475</b>	<b>17,295</b>	<b>20,180</b>	<b>Not Sent</b>
เพราะไม่มีเงิน/สิ่งของ	24,981	10,661	14,320	No Have
ไม่มีบุคคลที่ต้องส่งให้	7,304	2,717	4,587	No Person
เหตุผลอื่น ๆ	5,190	3,917	1,273	Others
<b>ไม่ทราบ</b>	<b>-</b>	<b>-</b>	<b>-</b>	<b>Unknown</b>

ตารางที่ 15 จำนวนผู้ย้ายถิ่น จำแนกตามการส่งเงินและสิ่งของ เพศ และภาคที่อยู่ปัจจุบัน (ต่อ)

TABLE 15 MIGRANTS BY SENDING MONEY AND GOODS SEX AND PRESENT REGION (Contd.)

การส่งเงินและสิ่งของ ภาคที่อยู่ปัจจุบัน	ยอดรวม Total			Sending money and goods Present Region
	รวม Total	ชาย Male	หญิง Female	
<b>ภาคกลาง</b>	<b>585,792</b>	<b>297,921</b>	<b>287,870</b>	<b>Central Region</b>
<b>ส่ง</b>	<b>165,953</b>	<b>90,469</b>	<b>75,483</b>	<b>Sent</b>
เฉพาะเงิน	142,261	78,366	63,895	Money
เฉพาะสิ่งของ	1,278	87	1,191	Thing
ทั้งเงินและสิ่งของ	22,414	12,016	10,397	Money & Things
<b>ไม่ส่ง</b>	<b>419,840</b>	<b>207,452</b>	<b>212,387</b>	<b>Not Sent</b>
เพราะไม่มีเงิน/สิ่งของ	202,098	99,724	102,373	No Have
ไม่มีบุคคลที่ต้องส่งให้	191,377	97,091	94,286	No Person
เหตุผลอื่น ๆ	25,350	10,169	15,181	Others
<b>ไม่ทราบ</b>	<b>1,015</b>	<b>468</b>	<b>547</b>	<b>Unknown</b>
<b>ภาคเหนือ</b>	<b>311,377</b>	<b>161,975</b>	<b>149,403</b>	<b>Northern Region</b>
<b>ส่ง</b>	<b>52,091</b>	<b>26,235</b>	<b>25,855</b>	<b>Sent</b>
เฉพาะเงิน	33,014	17,721	15,292	Money
เฉพาะสิ่งของ	6,397	2,262	4,135	Thing
ทั้งเงินและสิ่งของ	12,680	6,252	6,428	Money & Things
<b>ไม่ส่ง</b>	<b>259,287</b>	<b>135,738</b>	<b>123,548</b>	<b>Not Sent</b>
เพราะไม่มีเงิน/สิ่งของ	138,020	68,355	69,665	No Have
ไม่มีบุคคลที่ต้องส่งให้	108,070	58,510	49,560	No Person
เหตุผลอื่น ๆ	12,602	8,278	4,323	Others
<b>ไม่ทราบ</b>	<b>595</b>	<b>595</b>	<b>-</b>	<b>Unknown</b>

ตารางที่ 15 จำนวนผู้ย้ายถิ่น จำแนกตามการส่งเงินและสิ่งของ เพศ และภาคที่อยู่ปัจจุบัน (ต่อ)

TABLE 15 MIGRANTS BY SENDING MONEY AND GOODS SEX AND PRESENT REGION (Contd.)

การส่งเงินและสิ่งของ ภาคที่อยู่ปัจจุบัน	ยอดรวม Total			Sending money and goods Present Region
	รวม Total	ชาย Male	หญิง Female	
<b>ภาคตะวันออกเฉียงเหนือ</b>	<b>681,039</b>	<b>398,634</b>	<b>282,405</b>	<b>Northeastern Region</b>
<b>ส่ง</b>	<b>68,155</b>	<b>35,167</b>	<b>32,988</b>	<b>Sent</b>
เฉพาะเงิน	56,790	32,159	24,631	Money
เฉพาะสิ่งของ	2,011	144	1,867	Thing
ทั้งเงินและสิ่งของ	9,354	2,864	6,490	Money & Things
<b>ไม่ส่ง</b>	<b>612,883</b>	<b>363,467</b>	<b>249,416</b>	<b>Not Sent</b>
เพราะไม่มีเงิน/สิ่งของ	262,450	133,585	128,865	No Have
ไม่มีบุคคลที่ต้องส่งให้	337,153	222,532	114,621	No Person
เหตุผลอื่น ๆ	13,280	7,350	5,930	Others
<b>ไม่ทราบ</b>	<b>-</b>	<b>-</b>	<b>-</b>	<b>Unknown</b>
<b>ภาคใต้</b>	<b>213,065</b>	<b>110,671</b>	<b>102,394</b>	<b>Southern Region</b>
<b>ส่ง</b>	<b>53,758</b>	<b>28,100</b>	<b>25,658</b>	<b>Sent</b>
เฉพาะเงิน	33,083	17,212	15,871	Money
เฉพาะสิ่งของ	5,555	1,292	4,263	Thing
ทั้งเงินและสิ่งของ	15,120	9,596	5,524	Money & Things
<b>ไม่ส่ง</b>	<b>159,306</b>	<b>82,571</b>	<b>76,736</b>	<b>Not Sent</b>
เพราะไม่มีเงิน/สิ่งของ	75,524	41,244	34,280	No Have
ไม่มีบุคคลที่ต้องส่งให้	72,541	36,779	35,763	No Person
เหตุผลอื่น ๆ	11,176	4,548	6,628	Others
<b>ไม่ทราบ</b>	<b>65</b>	<b>-</b>	<b>65</b>	<b>Unknown</b>

ตารางที่ 16 จำนวนผู้ย้ายถิ่นที่ส่งเงินและสิ่งของ จำแนกตามผู้รับสิ่งที่ส่ง และภาคที่อยู่ในปัจจุบัน

TABLE 16 MIGRANTS WHO DELIVERED CLASSIFIED BY RECEIVERS,TYPE OF SENDING AND PRESENT REGION

ภาคที่อยู่ในปัจจุบัน ผู้รับ	รวม Total	สิ่งที่ส่ง Type of Sending			Present Region Receivers
		เงิน Money	สิ่งของ Things	เงิน และสิ่งของ Money and Things	
<b>ทั่วราชอาณาจักร</b>	<b>354,604</b>	<b>282,176</b>	<b>12,083</b>	<b>60,345</b>	<b>Whole Kingdom</b>
บิดา-มารดา	253,598	208,344	1,106	44,148	Parents
สามี/ภรรยา	29,085	26,208	243	2,634	Husband
บุตร	43,217	34,585	1,399	7,233	Children
ญาติ	16,045	10,853	109	5,083	Other relative
บุคคลอื่น	1,655	533	664	458	Other person
ไม่ทราบ	2,443	1,654	-	789	Unknown
<b>กรุงเทพมหานคร</b>	<b>18,167</b>	<b>17,028</b>	<b>363</b>	<b>776</b>	<b>Bangkok Metropolis</b>
บิดา-มารดา	15,772	14,996	-	776	Parents
สามี/ภรรยา	1,019	1,019	-	-	Husband
บุตร	503	503	-	-	Children
ญาติ	510	510	-	-	Other relative
บุคคลอื่น	-	-	-	-	Other person
ไม่ทราบ	-	-	-	-	Unknown

ตารางที่ 16 จำนวนผู้ย้ายถิ่นที่ส่งเงินและสิ่งของ จำแนกตามผู้รับสิ่งที่ส่ง และภาคที่อยู่ในปัจจุบัน (ต่อ)

TABLE 16 MIGRANTS WHO DELIVERED CLASSIFIED BY RECEIVERS,TYPE OF SENDING AND PRESENT REGION (Contd.)

ภาคที่อยู่ในปัจจุบัน ผู้รับ	รวม Total	สิ่งที่ส่ง Type of Sending			Present Region Receivers
		เงิน Money	สิ่งของ Things	เงิน และสิ่งของ Money and Things	
<b>ภาคกลาง</b>	<b>165,953</b>	<b>142,261</b>	<b>1,278</b>	<b>22,414</b>	<b>Central Region</b>
บิดา-มารดา	135,089	115,468	927	18,694	Parents
สามี/ภรรยา	7,691	7,098	-	593	Husband
บุตร	16,686	14,595	243	1,848	Children
ญาติ	5,231	4,432	107	692	Other relative
บุคคลอื่น	82	82	-	-	Other person
ไม่ทราบ	1,174	587	-	587	Unknown
<b>ภาคเหนือ</b>	<b>52,091</b>	<b>33,014</b>	<b>6,397</b>	<b>12,680</b>	<b>Northern Region</b>
บิดา-มารดา	34,859	21,755	4,516	8,588	Parents
สามี/ภรรยา	5,515	5,044	423	48	Husband
บุตร	7,083	4,568	-	2,515	Children
ญาติ	4,176	1,592	1,148	1,436	Other relative
บุคคลอื่น	203	-	109	94	Other person
ไม่ทราบ	256	55	201	-	Unknown

ตารางที่ 16 จำนวนผู้ย้ายถิ่นที่ส่งเงินและสิ่งของ จำแนกตามผู้รับสิ่งที่ส่ง และภาคที่อยู่ในปัจจุบัน (ต่อ)

TABLE 16 MIGRANTS WHO DELIVERED CLASSIFIED BY RECEIVERS,TYPE OF SENDING AND PRESENT REGION (Contd.)

ภาคที่อยู่ในปัจจุบัน ผู้รับ	รวม Total	สิ่งที่ส่ง Type of Sending			Present Region Receivers
		เงิน Money	สิ่งของ Things	เงิน และสิ่งของ Money and Things	
<b>ภาคตะวันออกเฉียงเหนือ</b>	<b>68,155</b>	<b>56,790</b>	<b>2,011</b>	<b>9,354</b>	<b>Northeastern Region</b>
บิดา-มารดา	42,486	33,320	1,244	7,922	Parents
สามี/ภรรยา	13,417	11,646	624	1,147	Husband
บุตร	10,155	10,072	-	83	Children
ญาติ	1,829	1,685	144	-	Other relative
บุคคลอื่น	67	67	-	-	Other person
ไม่ทราบ	202	-	-	202	Unknown
<b>ภาคใต้</b>	<b>53,758</b>	<b>33,083</b>	<b>5,555</b>	<b>15,120</b>	<b>Southern Region</b>
บิดา-มารดา	36,005	22,805	5,033	8,167	Parents
สามี/ภรรยา	2,305	1,401	59	845	Husband
บุตร	7,636	4,848	-	2,788	Children
ญาติ	5,588	2,633	-	2,955	Other relative
บุคคลอื่น	747	383	-	364	Other person
ไม่ทราบ	1,476	1,013	463	-	Unknown

ภาคผนวก



# ระเบียบวิธี

## 1. แผนการสุ่มตัวอย่าง

แผนการสุ่มตัวอย่างที่ใช้เป็นแบบ Stratified Two-Stage Sampling โดยมีจังหวัดเป็นสตราตัม ชุมรวมอาคาร (ในเขตเทศบาล) และหมู่บ้าน (นอกเขตเทศบาล) เป็นหน่วยตัวอย่างขั้นที่หนึ่งครัวเรือนส่วนบุคคลและสมาชิกในครัวเรือนพิเศษเป็นหน่วยตัวอย่างขั้นที่สอง

### การจัดสตราตัม

จังหวัดเป็นสตราตัมซึ่งมีทั้งสิ้น 76 สตราตัม และในแต่ละสตราตัม (จังหวัด) ได้ทำการแบ่งออกเป็น 2 สตราตัมย่อยตามลักษณะการปกครอง คือ ในเขตเทศบาล และนอกเขตเทศบาล

### การเลือกตัวอย่างขั้นที่หนึ่ง

จากแต่ละสตราตัมย่อยหรือแต่ละเขตการปกครอง ได้ทำการเลือกชุมรวมอาคาร/หมู่บ้านตัวอย่าง อย่างอิสระต่อกัน โดยให้ความน่าจะเป็นในการเลือกเป็นปฏิภาคกับจำนวนครัวเรือนของชุมรวมอาคาร/หมู่บ้านนั้น ๆ ได้จำนวนตัวอย่างทั้งสิ้น 5,796 ชุมรวมอาคาร/หมู่บ้าน จากทั้งสิ้นจำนวน 109,966 ชุมรวมอาคาร/หมู่บ้าน ซึ่งกระจายไปตามภาคและเขตการปกครอง เป็นดังนี้คือ

ภาค	รวม	ในเขตเทศบาล	นอกเขตเทศบาล
กรุงเทพมหานคร	312	312	-
กลาง (ยกเว้น กทม.)	1,968	1,080	888
เหนือ	1,236	696	540
ตะวันออกเฉียงเหนือ	1,296	720	576
ใต้	984	528	456
รวมทั้งราชอาณาจักร	5,796	3,336	2,460

## การเลือกตัวอย่างขั้นที่สอง

ในขั้นนี้เป็นการเลือกครัวเรือนตัวอย่างจากครัวเรือนส่วนบุคคลทั้งสิ้น ในบัญชีรายชื่อครัวเรือน ซึ่งได้จากการนับจดในแต่ละชุมชนอาคาร/หมู่บ้านตัวอย่าง ด้วยวิธีการสุ่มแบบมีระบบ โดยกำหนดขนาดตัวอย่าง เป็นดังนี้ คือ

ในเขตเทศบาล : กำหนด 15 ครัวเรือนตัวอย่างต่อชุมชนอาคาร

นอกเขตเทศบาล : กำหนด 12 ครัวเรือนตัวอย่างต่อหมู่บ้าน

ก่อนที่จะทำการเลือกครัวเรือนตัวอย่างได้มีการจัดเรียงรายชื่อครัวเรือนส่วนบุคคลใหม่ตามขนาดของครัวเรือน ซึ่งวัดด้วยจำนวนสมาชิกในครัวเรือน

ในกรณีของครัวเรือนพิเศษ ในขั้นนี้เป็นการเลือกสมาชิกตัวอย่างจากครัวเรือนพิเศษทุกครัวเรือนในแต่ละชุมชน-อาคาร/หมู่บ้านตัวอย่าง ด้วยวิธีการสุ่มแบบมีระบบ

จำนวนครัวเรือนส่วนบุคคลตัวอย่างทั้งสิ้นที่ต้องทำการแจกแจง จำแนกตามภาค และเขตการปกครอง เป็นดังนี้คือ

ภาค	รวม	ในเขตเทศบาล	นอกเขตเทศบาล
กรุงเทพมหานคร	4,680	4,680	-
กลาง (ยกเว้น กทม.)	26,856	16,200	10,656
เหนือ	16,920	10,440	6,480
ตะวันออกเฉียงเหนือ	17,712	10,800	6,912
ใต้	13,392	7,920	5,472
<b>รวมทั้งราชอาณาจักร</b>	<b>79,560</b>	<b>50,040</b>	<b>29,520</b>

## การหมุนเวียนของหน่วยตัวอย่าง (Rotation sampling)

สำนักงานสถิติแห่งชาติได้เริ่มนำวิธีการเลือกตัวอย่างแบบ Rotation sampling มาประยุกต์ใช้เพื่อเพิ่มคุณภาพตัวประมาณในโครงการสำรวจภาวะการทำงานของประชากร (สรง.) ตั้งแต่ปี พ.ศ. 2545 เป็นต้นมา โดยแผนการเลือกตัวอย่างที่ใช้เป็นแบบ 4 Rotation groups และ 2-2-2 pattern ซึ่งเป็นการแบ่ง ชุมชนอาคาร/หมู่บ้านตัวอย่าง(PSUs) ออกเป็น 4 กลุ่ม (4 -Rotation groups) แต่ละ Rotation group เท่ากับ 1 ใน 4 ของจำนวน PSUs ทั้งสิ้นของจังหวัดนั้นๆและในแต่ละ PSU ทำการเลือกครัวเรือนตัวอย่างจำนวน 2 ชุดสำหรับการปฏิบัติงาน ครัวเรือนตัวอย่างจะถูกสัมภาษณ์ 2 ไตรมาสติดกันแล้วเว้น 2 ไตรมาส และจะถูกสัมภาษณ์อีกใน 2 ไตรมาสต่อไป ซึ่งทำให้ในระหว่างไตรมาสที่ติดกันจะมีครัวเรือนตัวอย่างซ้ำกัน 50 % แต่ละไตรมาสเดียวกันในปีที่ติดกันจะมีครัวเรือนตัวอย่างซ้ำกันระหว่าง 0-100 %

ในการดำเนินงานในปี 2547 นั้น PSU ในแต่ละ Rotation group จะทยอยถูกทดแทนทีละไตรมาส จนครบ 4 Rotation groups ของปี 2545 และใช้ปฏิบัติงานไปจนถึง สรง.48 และ 49 (บางส่วน) สำหรับปี 2549 PSU ในแต่ละ Rotation group ของปี 2547 นี้ จะทยอยถูกทดแทนอีกเช่นเดียวกัน และจะดำเนินการเช่นนี้ไปจนถึงปี 2551

## 2. วิธีการประมาณผล

การเสนอผลของการสำรวจภาวะการทำงานของประชากร ได้เสนอผลการสำรวจในระดับจังหวัด ส่วนในระดับภาค คือ กรุงเทพมหานคร ภาคกลาง(ยกเว้นกรุงเทพมหานคร) ภาคเหนือ ภาคตะวันออกเฉียงเหนือ และภาคใต้ นั้นได้เสนอผลในระดับเขตการปกครอง คือ ในเขตเทศบาลและนอกเขตเทศบาล

ในการประมาณค่า กำหนดให้

k แทนลำดับที่ของชมรมอาคาร/หมู่บ้านตัวอย่าง โดยที่  $k = 1, 2, 3, \dots, m_{hlj}$

i แทนหมวดอายุ-เพศ โดยที่  $i = 1, 2, 3, \dots, 20$

j แทนเขตการปกครอง โดยที่  $j = 1, 2$

l แทนจังหวัด โดยที่  $l = 1, 2, 3, \dots, A_h$

h แทนภาค โดยที่  $h = 1, 2, 3, 4, 5$

### การประมาณค่ายอดรวม

1. สูตรการประมาณค่ายอดรวมที่ปรับแล้วของจำนวนประชากร ที่มีลักษณะที่ต้องการศึกษา X สำหรับหมวดอายุ-เพศ i เขตการปกครอง j จังหวัด l ภาค h คือ

$$x''_{hlji} = \frac{x'_{hlji}}{y'_{hlji}} Y_{hlji} = r_{hlji} Y_{hlji} \dots\dots\dots(1)$$

โดยที่

$x'_{hlji}$  คือ ค่าประมาณยอดรวมโดยปกติจากการเลือกตัวอย่างสองขั้นตอน ของจำนวนประชากรทั้งสิ้น ที่มีลักษณะที่ต้องการศึกษา X สำหรับหมวดอายุ-เพศ i เขตการปกครอง j จังหวัด l ภาค h

$y'_{hlji}$  คือ ค่าประมาณยอดรวม โดยปกติจากการเลือกตัวอย่างสองขั้นตอน ของจำนวนประชากรทั้งสิ้น สำหรับหมวดอายุ-เพศ i เขตการปกครอง j จังหวัด l ภาค h

$Y_{hlji}$ <sup>1/</sup> คือ ค่าประมาณจำนวนประชากรทั้งสิ้น ที่ได้จากการคาดประมาณประชากรของประเทศไทย สำหรับหมวดอายุ-เพศ i เขตการปกครอง j จังหวัด l ภาค h

$r_{hlji}$  คือ อัตราส่วนของค่าประมาณจำนวนประชากรทั้งสิ้น ที่มีลักษณะที่ต้องการการศึกษา X กับค่าประมาณจำนวนประชากรทั้งสิ้น สำหรับหมวดอายุ-เพศ i เขตการปกครอง j จังหวัด l ภาค h

---

1/ การคาดประมาณประชากรของประเทศไทย พ.ศ. 2543 - 2568 สำนักพัฒนาสังคมและคุณภาพชีวิต สำนักงานคณะกรรมการพัฒนาการเศรษฐกิจและสังคมแห่งชาติ แผนพัฒนาเศรษฐกิจและสังคมแห่งชาติ ฉบับที่ 9 (พฤษภาคม พ.ศ. 2546)

สูตรการคำนวณค่าประมาณโดยรวมโดยปกติ จากการเลือกตัวอย่างสองขั้นตอน คือ

$$i) x'_{hlji} = \frac{1}{m_{hlj}} \sum_{k=1}^{m_{hlj}} \frac{1}{P_{hljk}} \frac{N_{hljk}}{n_{hljk}} x_{hljki} \dots\dots\dots (2)$$

โดยที่

$x_{hljki}$  คือ จำนวนประชากรที่เจงนับได้ทั้งสิ้น ที่มีลักษณะที่ต้องการศึกษา X ในหมวดอายุ-เพศ i ชุมรุมอาคาร/หมู่บ้านตัวอย่าง k เขตการปกครอง j จังหวัด l ภาค h

$N_{hljk}$  คือ จำนวนครัวเรือนที่นับจดได้ทั้งสิ้นในชุมรุมอาคาร/หมู่บ้านตัวอย่าง k เขตการปกครอง j จังหวัด l ภาค h

$n_{hljk}$  คือ จำนวนครัวเรือนตัวอย่างทั้งสิ้นในชุมรุมอาคาร/หมู่บ้านตัวอย่าง k เขตการปกครอง j จังหวัด l ภาค h

$P_{hljk}$  คือ โอกาสในการเลือกชุมรุมอาคาร/หมู่บ้านตัวอย่าง k เขตการปกครอง j จังหวัด l ภาค h

$m_{hlj}$  คือ จำนวนชุมรุมอาคาร/หมู่บ้านตัวอย่างทั้งสิ้น ในเขตการปกครอง j จังหวัด l ภาค h

$$ii) y'_{hlji} = \frac{1}{m_{hlj}} \sum_{k=1}^{m_{hlj}} \frac{1}{P_{hljk}} \frac{N_{hljk}}{n_{hljk}} y_{hljki} \dots\dots\dots (3)$$

โดยที่

$y_{hljki}$  คือ จำนวนประชากรที่เจงนับได้ทั้งสิ้น ในหมวดอายุ-เพศ i ชุมรุมอาคาร/หมู่บ้านตัวอย่าง k เขตการปกครอง j จังหวัด l ภาค h

2. สูตรการประมาณค่าโดยรวมที่ปรับแล้วของจำนวนประชากร ที่มีลักษณะที่ต้องการศึกษา X สำหรับเขตการปกครอง j จังหวัด l ภาค h คือ

$$x''_{hlj} = \sum_{i=1}^{20} x''_{hlji} \dots\dots\dots (4)$$

3. สูตรการประมาณค่ายอดรวมที่ปรับแล้วของจำนวนประชากร ที่มีลักษณะที่ต้องการศึกษา X สำหรับ หมวดอายุ-เพศ i จังหวัด l ภาค h คือ

$$x''_{hli} = \sum_{j=1}^2 x''_{hlji} \dots\dots\dots (5)$$

4. สูตรการประมาณค่ายอดรวมที่ปรับแล้วของจำนวนประชากร ที่มีลักษณะที่ต้องการศึกษา X สำหรับจังหวัด l ภาค h คือ

$$x''_{hl} = \sum_{j=1}^2 x''_{hlj} = \sum_{i=1}^{20} x''_{hli} \dots\dots\dots (6)$$

5. สูตรการประมาณค่ายอดรวมที่ปรับแล้วของจำนวนประชากร ที่มีลักษณะที่ต้องการศึกษา X สำหรับหมวดอายุ-เพศ i เขตการปกครอง j ภาค h คือ

$$x''_{hji} = \sum_{l=1}^{A_h} x''_{hlji} \dots\dots\dots (7)$$

โดยที่

$A_h$  คือ จำนวนจังหวัดทั้งสิ้น ในภาค h และ  $\sum_{h=1}^5 A_h = 76$

6. สูตรการประมาณค่ายอดรวมที่ปรับแล้วของจำนวนประชากร ที่มีลักษณะที่ต้องการศึกษา X สำหรับเขตการปกครอง j ภาค h คือ

$$x''_{hj} = \sum_{l=1}^{A_h} x''_{hlj} = \sum_{i=1}^{20} x''_{hji} \dots\dots\dots (8)$$

7. สูตรการประมาณค่ายอดรวมที่ปรับแล้ว ของจำนวนประชากร ที่มีลักษณะที่ต้องการศึกษา X สำหรับหมวดอายุ-เพศ i ภาค h คือ

$$x''_{hi} = \sum_{l=1}^{A_h} x''_{hli} = \sum_{j=1}^2 x''_{hji} \dots\dots\dots (9)$$

8. สูตรการประมาณค่าขอยรวมที่ปรับแล้วของจำนวนประชากร ที่มีลักษณะที่ต้องการศึกษา X สำหรับภาค h คือ

$$x_h'' = \sum_{l=1}^{A_h} x_{hl}'' = \sum_{j=1}^2 x_{hj}'' = \sum_{i=1}^{20} x_{hi}'' \quad \dots\dots\dots (10)$$

9. สูตรการประมาณค่าขอยรวมที่ปรับแล้วของจำนวนประชากร ที่มีลักษณะที่ต้องการศึกษา X สำหรับเขตการปกครอง j ที่วราชอาณาจักร คือ

$$x_j'' = \sum_{h=1}^5 x_{hj}'' \quad \dots\dots\dots (11)$$

10. สูตรการประมาณค่าขอยรวมที่ปรับแล้วของจำนวนประชากร ที่มีลักษณะที่ต้องการศึกษา X สำหรับหมวดอายุ – เพศ i ที่วราชอาณาจักร คือ

$$x_i'' = \sum_{h=1}^5 x_{hi}'' \quad \dots\dots\dots (12)$$

11. สูตรการประมาณค่าขอยรวมที่ปรับแล้วของจำนวนประชากร ที่มีลักษณะที่ต้องการศึกษา X สำหรับ ที่วราชอาณาจักร คือ

$$x'' = \sum_{h=1}^5 x_h'' = \sum_{j=1}^2 x_j'' = \sum_{i=1}^{20} x_i'' \quad \dots\dots\dots (13)$$

### 3. วิธีการเก็บรวบรวมข้อมูล

การสำรวจได้ดำเนินการพร้อมกันทั่วประเทศ ในระหว่างวันที่ 1 – 12 ของเดือน ตุลาคม-ธันวาคม พ.ศ. 2550 มีครัวเรือนที่ตกเป็นตัวอย่างทั้งสิ้น 79,560 ครัวเรือน เป็นครัวเรือนตัวอย่างในกรุงเทพมหานคร 4,680 ครัวเรือน ในเขตเทศบาล 45,360 ครัวเรือน และนอกเขตเทศบาล 29,520 ครัวเรือน สำหรับวิธีการเก็บรวบรวมข้อมูลใช้การสัมภาษณ์หัวหน้าครัวเรือน หรือสมาชิกในครัวเรือนที่ตกเป็นตัวอย่าง โดยพนักงานของสำนักงานสถิติแห่งชาติ ซึ่งมีประสบการณ์ในการสำรวจ ทั้งนี้ ในกรุงเทพมหานครใช้พนักงานทำการสัมภาษณ์ จำนวน 44 คน ในจังหวัดอื่น ๆ จำนวน 830 คน

### 4. การปิดตัวเลข

ในตารางสถิติ ผลรวมของแต่ละจำนวนอาจไม่เท่ากับขอยรวม เนื่องจากข้อมูลแต่ละจำนวนได้มีการปิดเศษเป็นหลักพัน โดยอิสระจากกัน

# คณะผู้จัดทำ CD - ROM

หน่วยงานเจ้าของเรื่อง

กลุ่มสถิติสังคม  
สำนักสถิติเศรษฐกิจสังคมและประชาชาติ 2  
โทร. 0 2281 0333 ต่อ 1224

หน่วยงานผลิตและออกแบบ

กลุ่มบูรณาการข้อมูลสถิติ  
สำนักสถิติพยากรณ์  
โทร. 0 2281 0333 ต่อ 1415 - 1418



ตารางสถิติในรูป  
*Format Excel*



## ตารางสถิติในรูปแบบ Format Excel

- ตารางที่ 1** จำนวนผู้ย้ายถิ่น จำแนกตาม หมวดอายุ เพศ ภาค และเขตการปกครองที่อยู่ปัจจุบัน
- ตารางที่ 2** จำนวนผู้ย้ายถิ่นอายุ 15 ปีขึ้นไป จำแนกตาม ระดับการศึกษา เพศ ภาค และเขตการปกครองที่อยู่ปัจจุบัน
- ตารางที่ 3** จำนวนผู้ย้ายถิ่นอายุ 15 ปีขึ้นไป จำแนกตามสถานภาพการย้ายถิ่น สถานภาพสมรส เพศ ภาค และเขตการปกครองที่อยู่ปัจจุบัน
- ตารางที่ 4** จำนวนผู้ย้ายถิ่น จำแนกตาม สถานภาพแรงงาน เพศ ภาค และเขตการปกครองที่อยู่ปัจจุบัน
- ตารางที่ 5** จำนวนผู้ย้ายถิ่นซึ่งมีงานทำ จำแนกตามอาชีพปัจจุบัน เพศ ภาค และเขตการปกครองที่อยู่ปัจจุบัน
- ตารางที่ 6** จำนวนผู้ย้ายถิ่นซึ่งมีงานทำ จำแนกตามสถานภาพการย้ายถิ่น อุตสาหกรรมปัจจุบัน เพศ ภาค และเขตการปกครองที่อยู่ปัจจุบัน
- ตารางที่ 7** จำนวนผู้ย้ายถิ่นซึ่งมีงานทำ จำแนกตามสถานภาพการย้ายถิ่น สถานภาพการทำงาน เพศ ภาค และเขตการปกครองที่อยู่ปัจจุบัน
- ตารางที่ 8** จำนวนผู้ย้ายถิ่น จำแนกตามประเภทของการย้ายถิ่น ภาค และเขตการปกครองที่อยู่ปัจจุบัน ภาค และเขตการปกครองก่อนย้าย
- ตารางที่ 9** จำนวนผู้ย้ายถิ่น จำแนกตามเหตุผลการย้ายถิ่น เพศ และภาคที่อยู่ปัจจุบัน
- ตารางที่ 10** จำนวนผู้ย้ายถิ่น จำแนกตาม เพศ ภาค เขตการปกครองที่อยู่ปัจจุบัน และภาคที่อยู่ก่อนย้าย
- ตารางที่ 11** จำนวนผู้ย้ายถิ่น จำแนกตามขอบเขตของการย้ายถิ่น ภาค และเขตการปกครองที่อยู่ปัจจุบัน
- ตารางที่ 12** จำนวนผู้ย้ายถิ่น จำแนกตามกระแสนการย้ายถิ่น เพศ และภาคที่อยู่ปัจจุบัน
- ตารางที่ 13** จำนวนผู้ย้ายถิ่น จำแนกตามเพศ การมีชื่ออยู่ในทะเบียนบ้าน ภาคที่อยู่ปัจจุบัน และภาคที่อยู่ก่อนย้าย
- ตารางที่ 14** จำนวนผู้ย้ายถิ่น จำแนกตามลักษณะการอยู่อาศัย เพศ และการมีชื่ออยู่ในทะเบียนบ้าน
- ตารางที่ 15** จำนวนผู้ย้ายถิ่น จำแนกตามการส่งเงินและสิ่งของ เพศ และภาคที่อยู่ปัจจุบัน
- ตารางที่ 16** จำนวนผู้ย้ายถิ่นที่ส่งเงินและสิ่งของ จำแนกตามตามผู้รับสิ่งที่ส่ง และภาคที่อยู่ปัจจุบัน