

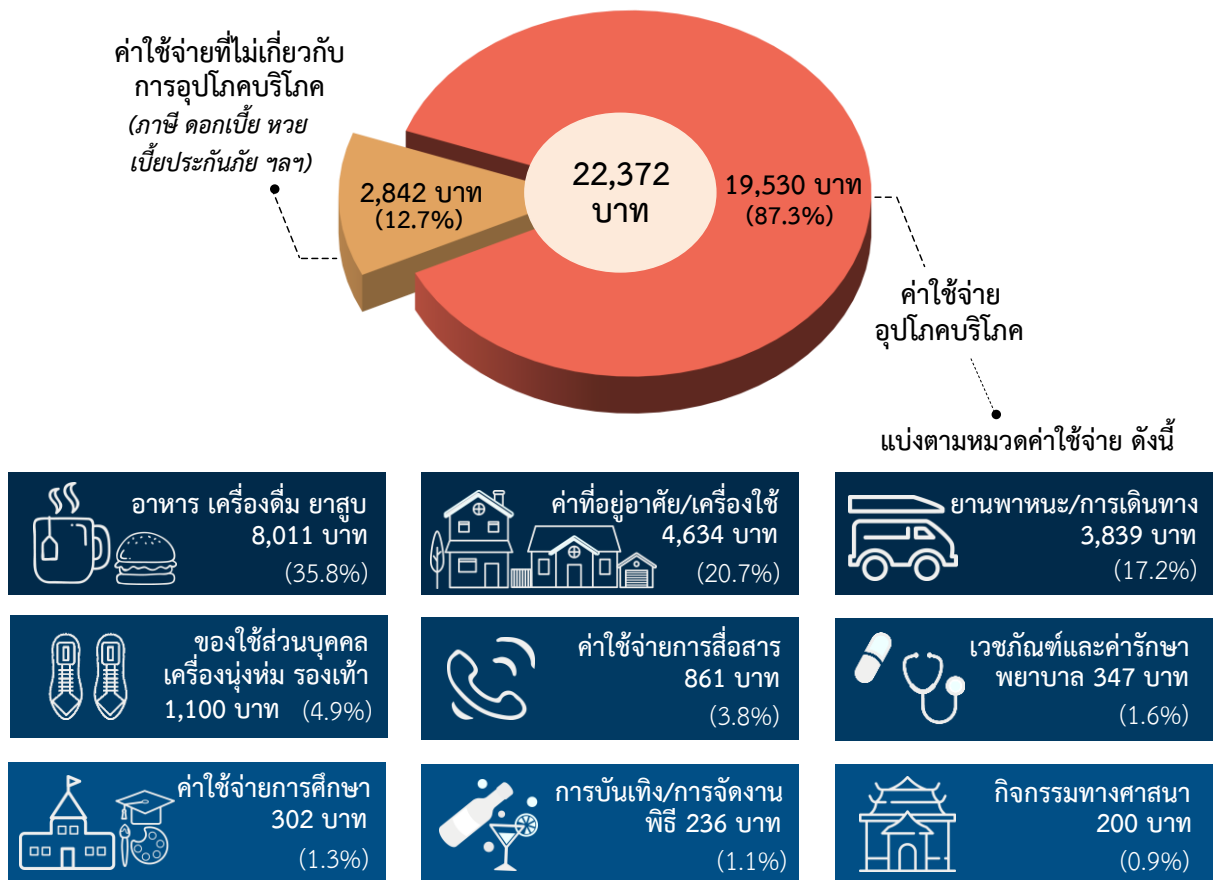
บทสรุปสำหรับผู้บริหาร

สำนักงานสถิติแห่งชาติ ได้จัดทำการสำรวจภาวะเศรษฐกิจและสังคมของครัวเรือน ปี 2565 เพื่อเก็บรวบรวมข้อมูลเกี่ยวกับโครงสร้างของสมาชิกในครัวเรือน ค่าใช้จ่าย ลักษณะที่อยู่อาศัย ตลอดจนการได้รับสวัสดิการ/ความช่วยเหลือจากรัฐ และใช้บริการของภาครัฐโดยทำการเก็บรวบรวมข้อมูลทุกเดือน (มกราคม - ธันวาคม 2565) จากครัวเรือนตัวอย่างในทุกจังหวัดทั่วประเทศ ทั้งในเขตเทศบาล และนอกเขตเทศบาล ทั้งนี้ค่าใช้จ่ายของครัวเรือนที่นำเสนอในการสำรวจนี้เป็นค่าใช้จ่ายเฉลี่ยที่จำเป็นต้องใช้ในการยังชีพเท่านั้น **ไม่รวมการสะสมทุน** เช่น ซื้อบ้าน/ที่ดิน และเงินออม ซึ่งสรุปผลการสำรวจที่สำคัญ ได้ดังนี้

1 ค่าใช้จ่ายเฉลี่ยต่อเดือนของครัวเรือน

ครัวเรือนทั่วประเทศ ในปี 2565 มีค่าใช้จ่ายทั้งสิ้นเฉลี่ยเดือนละ 22,372 บาท โดยเป็นค่าใช้จ่ายเพื่อการอุปโภคบริโภคร้อยละ 87.3 ของค่าใช้จ่ายทั้งสิ้นเฉลี่ยต่อเดือน และเป็นค่าใช้จ่ายที่ไม่เกี่ยวกับการอุปโภคบริโภค (เช่น ค่าภาษี ของขวัญ เบี้ยประกันภัย ซื้อมอเตอร์ไซด์/รถจักรยานยนต์ ดอกเบี้ย) ร้อยละ 12.7 และเมื่อพิจารณาในรายละเอียดของค่าใช้จ่ายเพื่อการอุปโภคบริโภค พบว่า เป็นค่าใช้จ่ายหมวดอาหาร เครื่องดื่ม และยาสูบสูงสุด (ร้อยละ 35.8) รองลงมาเป็นค่าที่อยู่อาศัยและเครื่องใช้ภายในบ้าน และค่าใช้จ่ายเกี่ยวกับการเดินทางและยานพาหนะ ซึ่งคิดเป็น ร้อยละ 20.7 และร้อยละ 17.2 ตามลำดับ

แผนภูมิ 1 ค่าใช้จ่ายทั้งสิ้นเฉลี่ยต่อเดือนของครัวเรือน จำแนกตามหมวดค่าใช้จ่าย ปี 2565

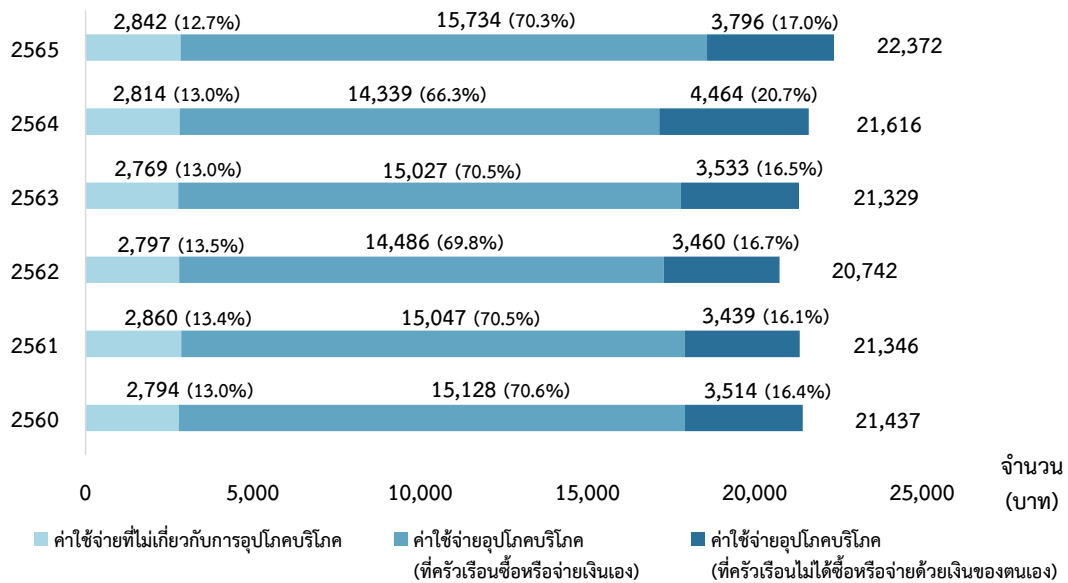


หมายเหตุ ค่าใช้จ่ายเฉลี่ยที่จำเป็นต้องใช้ในการยังชีพ โดยไม่รวมค่าใช้จ่ายประเภทสะสมทุน เช่น การซื้อบ้าน/ที่ดิน และเงินออม เป็นต้น

2 แนวโน้มของค่าใช้จ่ายเฉลี่ยต่อเดือนของครัวเรือน ปี 2560 - 2565

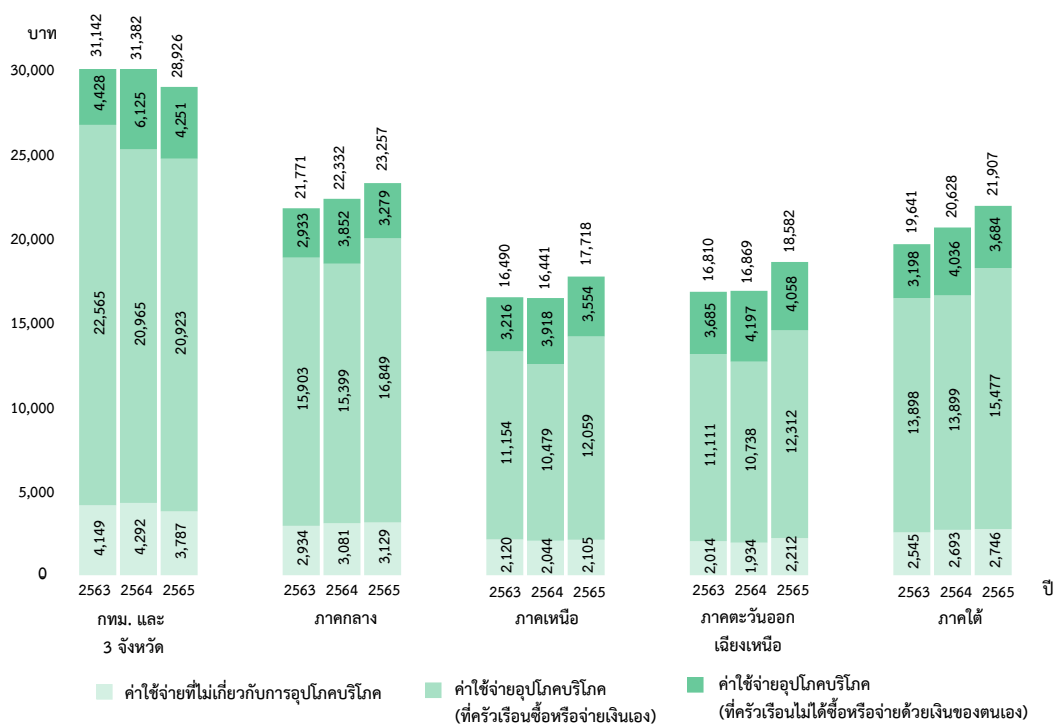
ในปี 2565 ครัวเรือนทั่วประเทศ มีค่าใช้จ่ายทั้งสิ้นเฉลี่ยเดือนละ 22,372 บาท โดยค่าใช้จ่ายที่เพิ่มขึ้นเป็นค่าใช้จ่ายอุปโภคบริโภคที่ครัวเรือนซื้อหรือจ่ายเงินเองเพิ่มขึ้น จาก 14,339 บาท ในปี 2564 เป็น 15,734 บาท ในปี 2565 ขณะที่ค่าใช้จ่ายอุปโภคบริโภคในส่วนของครัวเรือนไม่ได้ซื้อหรือจ่ายด้วยเงินของตนเอง ลดลงจาก 4,464 บาท ในปี 2564 เป็น 3,796 บาท ในปี 2565 เนื่องจากสถานการณ์การแพร่ระบาดของโควิด-19 มีแนวโน้มดีขึ้น ส่งผลให้มาตรการการช่วยเหลือต่าง ๆ ที่เคยมีในปี 2564 เช่น โครงการเราชนะ โครงการยิ่งใช้ยิ่งได้ ไม่ได้มีต่อเนื่องจนถึงปี 2565 อย่างไรก็ตาม บางมาตรการก็ยังคงมีอยู่ เช่น โครงการคนละครึ่ง โครงการเราเที่ยวด้วยกัน

แผนภูมิ 2 ค่าใช้จ่ายทั้งสิ้นเฉลี่ยต่อเดือนของครัวเรือน จำแนกตามประเภทค่าใช้จ่าย ปี 2560 - 2565 ปี



3 เปรียบเทียบค่าใช้จ่ายเฉลี่ยต่อเดือนของครัวเรือน จำแนกตามภาค ปี 2563 - 2565

แผนภูมิ 3 ค่าใช้จ่ายทั้งสิ้นเฉลี่ยต่อเดือนของครัวเรือน จำแนกตามภาค ปี 2563 - 2565



เมื่อพิจารณาเป็นรายภาค จะเห็นว่าทุกภาคมีค่าใช้จ่ายทั้งสิ้นเฉลี่ยต่อเดือนของครัวเรือนเพิ่มขึ้น โดยภาคกลางเพิ่มขึ้นจาก 22,332 บาท เป็น 23,257 บาท ภาคเหนือเพิ่มขึ้นจาก 16,441 บาท เป็น 17,718 บาท ภาคตะวันออกเฉียงเหนือเพิ่มขึ้นจาก 16,869 บาท เป็น 18,582 บาท และภาคใต้เพิ่มขึ้นจาก 20,628 บาท เป็น 21,907 บาท ยกเว้นกรุงเทพมหานคร และ 3 จังหวัด ที่มีค่าใช้จ่ายทั้งสิ้นเฉลี่ยต่อเดือนของครัวเรือนลดลงจาก 31,382 เป็น 28,926 บาท ซึ่งลดลงอย่างเห็นได้ชัดในส่วนของค่าใช้จ่ายอุปโภคบริโภคที่ครัวเรือนไม่ได้ซื้อหรือจ่ายด้วยเงินของตนเอง โดยลดลงจาก 6,125 เป็น 4,251 บาท

4 ค่าใช้จ่ายอุปโภคบริโภคต่อคนต่อเดือน และส่วนแบ่งค่าใช้จ่ายอุปโภคบริโภคเฉลี่ยต่อเดือน

ในการวิเคราะห์ค่าใช้จ่ายอุปโภคบริโภคต่อคนต่อเดือน โดยเรียงลำดับตามค่าใช้จ่ายอุปโภคบริโภคต่อคนต่อเดือนในแต่ละครัวเรือนจากน้อยไปมากแล้วแบ่งครัวเรือนทั่วประเทศออกเป็น 5 กลุ่มเท่า ๆ กัน (กลุ่มที่ 1 มีค่าใช้จ่ายต่ำสุด และกลุ่มที่ 5 มีค่าใช้จ่ายสูงสุด) โดยพบว่าค่าใช้จ่ายอุปโภคบริโภคต่อคนต่อเดือนโดยเฉลี่ยของครัวเรือนทั้งสิ้นเพิ่มขึ้นจาก 6,832 บาท ในปี 2564 เป็น 7,386 บาท ในปี 2565 โดยเพิ่มขึ้นในทุกกลุ่มค่าใช้จ่าย และในปี 2565 กลุ่มครัวเรือนที่มีค่าใช้จ่ายสูงสุด (ควินไทล์ที่ 5) มีส่วนแบ่งของค่าใช้จ่ายสูงถึงร้อยละ 32.4 ซึ่งลดลงจากปี 2564 ที่ร้อยละ 34.0 ขณะที่กลุ่มครัวเรือนที่มีค่าใช้จ่ายต่ำสุด (ควินไทล์ที่ 1) มีส่วนแบ่งของค่าใช้จ่ายร้อยละ 11.6 โดยเพิ่มขึ้นจากปี 2564 ที่ร้อยละ 11.3

เมื่อพิจารณาจากค่าสัมประสิทธิ์ของความไม่เสมอภาค (Gini Coefficient) ของค่าใช้จ่ายอุปโภคบริโภคต่อคนต่อเดือนของครัวเรือนทั่วประเทศทั้ง 5 กลุ่ม พบว่ามีค่าลดลงจาก 0.214 ในปี 2564 เป็น 0.196 ในปี 2565 แสดงให้เห็นว่าความเหลื่อมล้ำด้านค่าใช้จ่ายอุปโภคบริโภคต่อคนต่อเดือนของครัวเรือนทั่วประเทศมีแนวโน้มที่จะลดลงเรื่อย ๆ อย่างไรก็ตาม ภาครัฐยังคงต้องให้ความสำคัญกับการให้ความช่วยเหลือกลุ่มครัวเรือนที่มีค่าใช้จ่ายต่ำ (ควินไทล์ที่ 1 - 2) หรือกลุ่มครัวเรือนฐานรากอย่างต่อเนื่อง เพื่อให้บรรลุเป้าหมายตามแผนแม่บทยุทธศาสตร์ชาติ พ.ศ. 2561 -2580 ประเด็นที่ 16 เศรษฐกิจฐานราก โดยเน้นไปที่การกระตุ้นระบบเศรษฐกิจ โดยเฉพาะเศรษฐกิจของชุมชนต่าง ๆ รวมไปถึงการสร้างองค์ความรู้ให้แก่ประชาชนในการเพิ่มศักยภาพในการแข่งขันได้อย่างยั่งยืน

แผนภูมิ 5 ค่าใช้จ่ายอุปโภคบริโภคเฉลี่ยต่อคนต่อเดือน และส่วนแบ่งค่าใช้จ่ายอุปโภคบริโภคเฉลี่ยต่อเดือนของครัวเรือน ปี 2564 - 2565

