

การสำรวจความต้องการของประชาชน พ.ศ. 2567
(ของขวัญปีใหม่ที่ต้องการจากรัฐบาล)



สำนักงานสถิติแห่งชาติ
กระทรวงดิจิทัลเพื่อเศรษฐกิจและสังคม
<http://www.nso.go.th>

การสำรวจความต้องการของประชาชน พ.ศ. 2567 (ของขวัญปีใหม่ที่ต้องการจากรัฐบาล)

หน่วยงานเจ้าของเรื่อง



กลุ่มสถิติเพื่อติดตามและประเมินผลนโยบายภาครัฐ 2 กองสถิติสาธารณมติ

สำนักงานสถิติแห่งชาติ กระทรวงดิจิทัลเพื่อเศรษฐกิจและสังคม

โทรศัพท์ 0 2142 1234 ต่อ 21279 - 80 โทรสาร 0 2143 8138 - 9

ไปรษณีย์อิเล็กทรอนิกส์ E-mail : popinion@nso.go.th

เผยแพร่โดย

กองสถิติพยากรณ์
สำนักงานสถิติแห่งชาติ
ศูนย์ราชการเฉลิมพระเกียรติ 80 พรรษาฯ อาคารบี ชั้น 2
ถนนแจ้งวัฒนะ เขตหลักสี่ กรุงเทพฯ 10210
โทร. 0 2142 1234 ต่อ 17482 - 3
โทรสาร 0 2143 8130 - 1
ไปรษณีย์อิเล็กทรอนิกส์ binfopub@nso.go.th

ปีที่พิมพ์

2567

คำนำ

ตามที่รัฐบาลชุดปัจจุบันได้เข้ามาบริหารประเทศ โดยมีความมุ่งมั่นตั้งใจที่จะแก้ไขปัญหาต่าง ๆ ของประเทศให้ตรงตามความต้องการของประชาชนอย่างแท้จริง ดังนั้น การรับฟังความคิดเห็นและเสียงสะท้อน ปัญหาเรื่องความต้องการ ความเดือดร้อนของประชาชน และนโยบายที่ต้องการให้รัฐบาลดำเนินการเร่งด่วน จึงเป็นเรื่องที่มีความสำคัญมาก สำนักงานสถิติแห่งชาติในฐานะหน่วยงานหลักในการผลิตข้อมูลจึงได้ดำเนินการสำรวจความต้องการของประชาชน พ.ศ. 2567 (ของขวัญปีใหม่ที่ต้องการจากรัฐบาล) เพื่อเป็นข้อมูลให้รัฐบาล และหน่วยงานที่เกี่ยวข้องนำไปใช้ในการวางแผน และกำหนดนโยบายที่ตอบสนองต่อความต้องการของประชาชนต่อไป

บทสรุปสำหรับผู้บริหาร

การสำรวจความต้องการของประชาชน พ.ศ. 2567 (ของขวัญปีใหม่ที่ต้องการจากรัฐบาล)

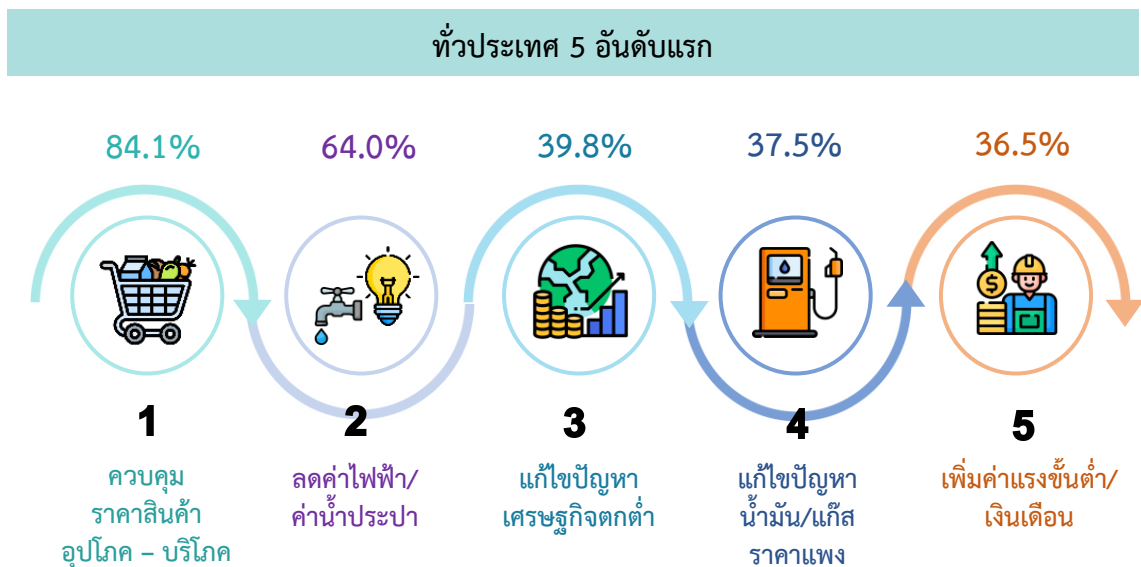
รัฐบาลนำโดยนายเศรษฐา ทวีสิน นายกรัฐมนตรี ได้เข้ามาบริหารประเทศ และมีความมุ่งมั่นตั้งใจที่จะแก้ไขปัญหาต่าง ๆ ของประเทศให้ตรงตามความต้องการของประชาชน โดยการรับฟังความคิดเห็นและเสียงสะท้อนเกี่ยวกับความต้องการให้รัฐบาลดำเนินการเร่งด่วน เพื่อเป็นของขวัญปีใหม่ในปี พ.ศ. 2567

กระทรวงดิจิทัลเพื่อเศรษฐกิจและสังคม โดยสำนักงานสถิติแห่งชาติ ดำเนินการสำรวจความต้องการของประชาชน พ.ศ. 2567 (ของขวัญปีใหม่ที่ต้องการจากรัฐบาล) เพื่อเป็นข้อมูลให้รัฐบาลและหน่วยงานที่เกี่ยวข้อง นำไปใช้ในการวางแผนและกำหนดนโยบายเพื่อแก้ไขปัญหาให้ประชาชนมีชีวิตความเป็นอยู่ที่ดีขึ้น โดยใช้วิธีการสำรวจด้วยตัวอย่างแบบ Stratified Three - stage Sampling และส่งเจ้าหน้าที่ของสำนักงานสถิติแห่งชาติ ไปสัมภาษณ์สมาชิกในครัวเรือนที่มีอายุตั้งแต่ 18 ปีขึ้นไป ทุกจังหวัดทั่วประเทศ ครัวเรือนละ 1 ราย ได้จำนวนตัวอย่างทั้งสิ้น 6,970 ราย ระหว่างวันที่ 3 – 8 พฤศจิกายน 2566 โดยสรุปผลการสำรวจได้ดังนี้

1. เรื่องที่ประชาชนต้องการให้รัฐบาลดำเนินการช่วยเหลือเพื่อเป็นของขวัญปีใหม่ในปี พ.ศ. 2567

เรื่องที่ประชาชนต้องการให้รัฐบาลดำเนินการช่วยเหลือเพื่อเป็นของขวัญปีใหม่ ในปี พ.ศ. 2567 ใน 5 อันดับแรก ได้แก่ ควบคุมราคาสินค้าอุปโภค - บริโภค (ร้อยละ 84.1) ลดค่าไฟฟ้า/ค่าน้ำประปา (ร้อยละ 64.0) แก้ไขปัญหาเศรษฐกิจตกต่ำ (ร้อยละ 39.8) แก้ไขปัญหาน้ำมัน/แก๊สราคาแพง (ร้อยละ 37.5) และเพิ่มค่าแรงขั้นต่ำ/เงินเดือน (ร้อยละ 36.5)

แผนภูมิ 1 ร้อยละของประชาชน จำแนกตามเรื่องที่ต้องการให้รัฐบาลดำเนินการช่วยเหลือเพื่อเป็นของขวัญปีใหม่ในปี พ.ศ. 2567 ใน 5 อันดับแรก

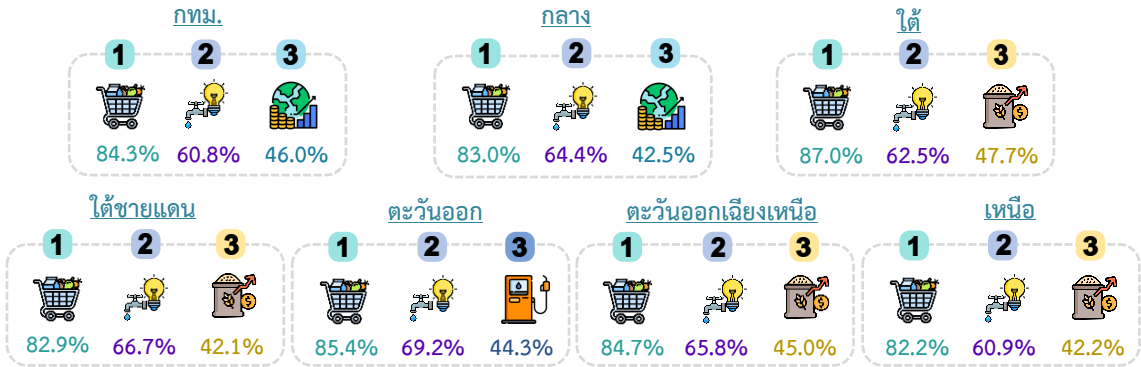


หมายเหตุ : 1/ ตอบได้มากกว่า 1 คำตอบ

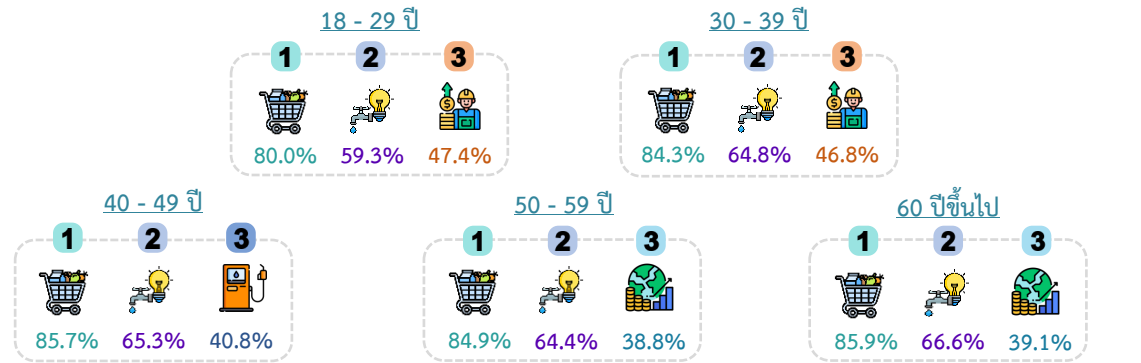
เมื่อพิจารณารายภาค กลุ่มอายุ และกลุ่มอาชีพ พบว่า ประชาชนทุกภาค กลุ่มอายุ และกลุ่มอาชีพ ต้องการให้รัฐบาลดำเนินการช่วยเหลือเพื่อเป็นของขวัญปีใหม่ ในปี พ.ศ. 2567 มากที่สุดในเรื่อง การควบคุมราคาสินค้าอุปโภค - บริโภค และการลดค่าไฟฟ้า/ค่าน้ำประปา

แผนภูมิ 2 ร้อยละของประชาชน จำแนกตามเรื่องที่ต้องการให้รัฐบาลดำเนินการช่วยเหลือ เพื่อเป็นของขวัญปีใหม่ในปี พ.ศ. 2567 ใน 3 อันดับแรก เป็นรายภาค กลุ่มอายุ และกลุ่มอาชีพ

รายภาค 3 อันดับแรก



กลุ่มอายุ 3 อันดับแรก



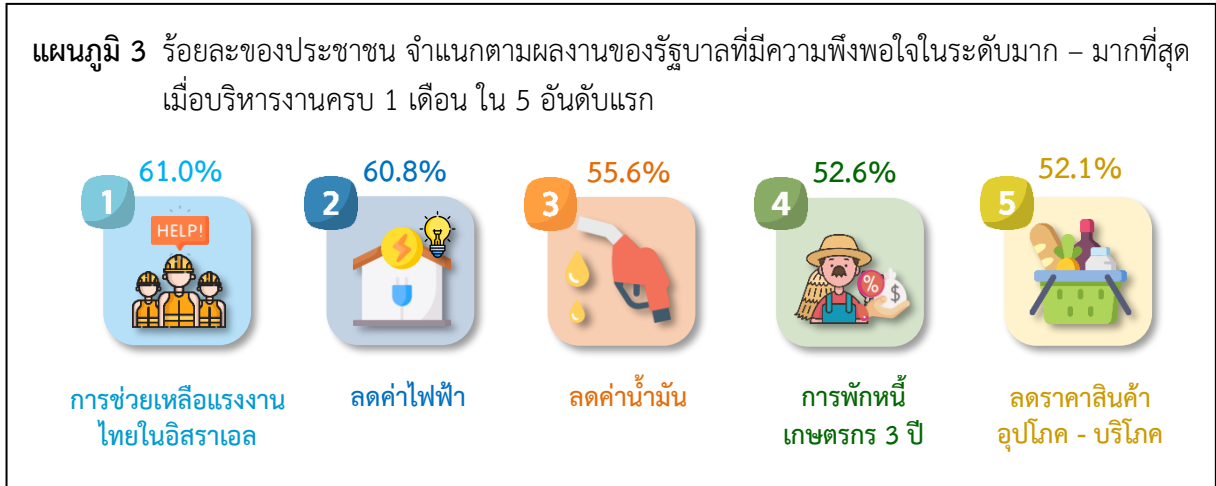
กลุ่มอาชีพ 3 อันดับแรก



หมายเหตุ :1/ ตอบได้มากกว่า 1 คำตอบ

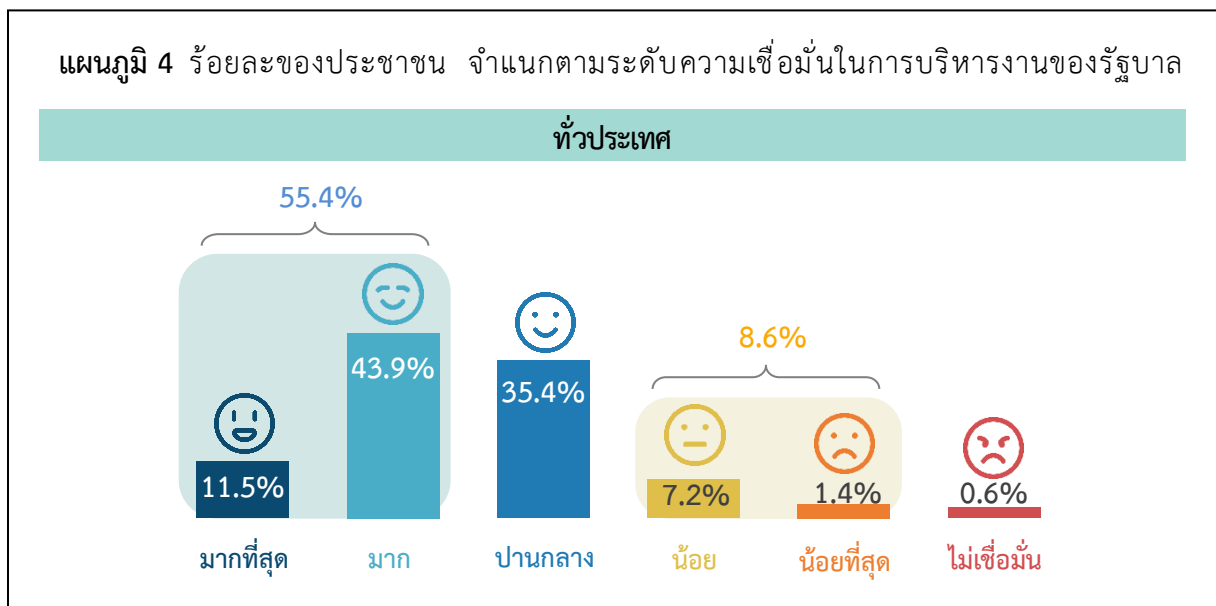
2. ความพึงพอใจต่อผลงานรัฐบาล

ผลงานของรัฐบาลที่ประชาชนมีความพึงพอใจในระดับมาก – มากที่สุด เมื่อบริหารงานครบ 1 เดือน ใน 5 อันดับแรก ได้แก่ การช่วยเหลือแรงงานไทยในอิสราเอล (ร้อยละ 61.0) ลดค่าไฟฟ้า (ร้อยละ 60.8) ลดค่าน้ำมัน (ร้อยละ 55.6) การพักหนี้เกษตรกร 3 ปี (ร้อยละ 52.6) และลดราคาสินค้าอุปโภค - บริโภค (ร้อยละ 52.1)



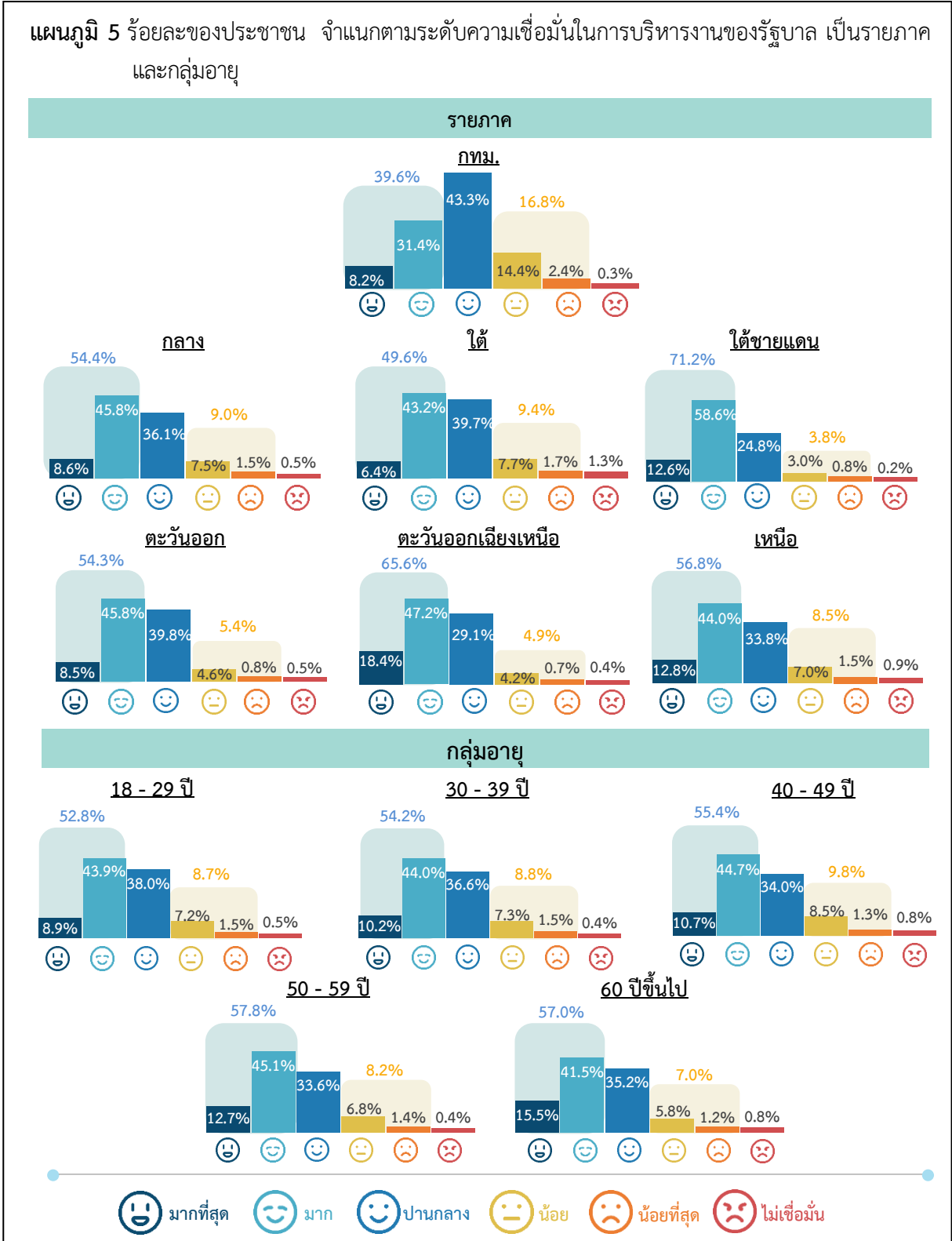
3. ความเชื่อมั่นในการบริหารงานของรัฐบาล

ความเชื่อมั่นของประชาชนในการบริหารงานของรัฐบาล ที่นำโดยนายเศรษฐา ทวีสิน เป็นนายกรัฐมนตรี พบว่า ประชาชนร้อยละ 55.4 มีความเชื่อมั่นในระดับมาก – มากที่สุด (เชื่อมั่นมากที่สุดร้อยละ 11.5 และเชื่อมั่นมากร้อยละ 43.9) และร้อยละ 35.4 มีความเชื่อมั่นฯ ในระดับปานกลาง ขณะที่ร้อยละ 8.6 มีความเชื่อมั่นฯ ในระดับน้อย – น้อยที่สุด (เชื่อมั่นน้อยร้อยละ 7.2 และเชื่อมั่นน้อยที่สุดร้อยละ 1.4) ส่วนร้อยละ 0.6 ระบุว่าไม่เชื่อมั่น

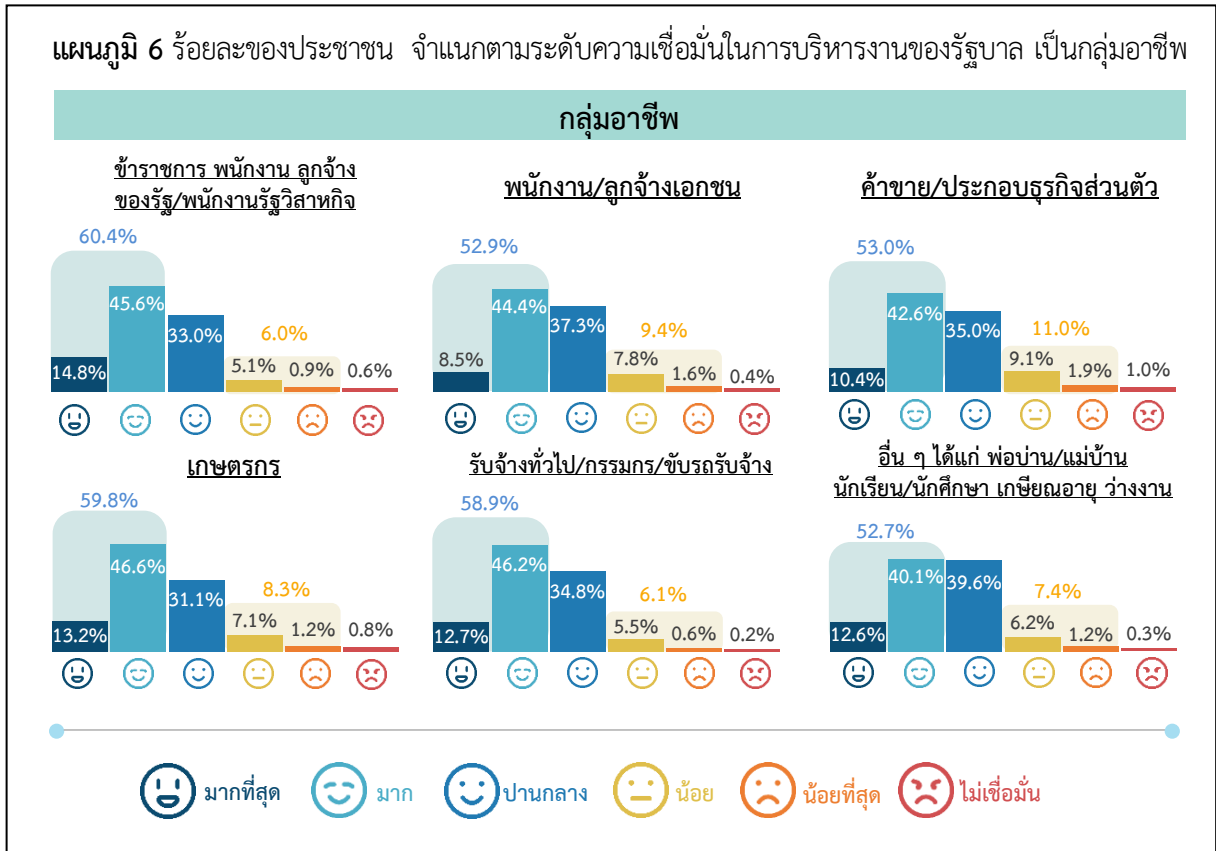


เมื่อพิจารณารายภาค พบว่า ประชาชนในภาคใต้ชายแดน ร้อยละ 71.2 มีความเชื่อมั่นฯ ในระดับมาก – มากที่สุด (เชื่อมั่นมากที่สุดร้อยละ 12.6 และเชื่อมั่นมากร้อยละ 58.6) ในสัดส่วนที่สูงกว่าภาคอื่น ขณะที่ประชาชนในกรุงเทพมหานคร มีสัดส่วนน้อยกว่าภาคอื่น คือ ร้อยละ 39.6

เมื่อพิจารณารายกลุ่มอายุ ผู้ที่มีอายุตั้งแต่ 50 ปีขึ้นไป จะมีความเชื่อมั่นฯ ในระดับมาก – มากที่สุด ในสัดส่วนที่สูงกว่าผู้ที่มีอายุน้อย



ขณะที่ข้าราชการ พนักงาน ลูกจ้างของรัฐ/พนักงานรัฐวิสาหกิจ จะมีความเชื่อมั่นฯ ในระดับมาก - มากที่สุด ในสัดส่วนที่สูงกว่ากลุ่มอาชีพอื่น (ร้อยละ 60.4)



สำหรับข้อมูลผู้ตอบสัมภาษณ์เป็นชายร้อยละ 49.1 เป็นหญิงร้อยละ 50.9 มีอายุ 18 – 29 ปีร้อยละ 21.3 อายุ 30 – 39 ปีร้อยละ 19.0 อายุ 40 – 49 ปีร้อยละ 21.2 อายุ 50 – 59 ปีร้อยละ 21.6 และอายุ 60 ปีขึ้นไป ร้อยละ 16.9 ระดับการศึกษาต่ำกว่าปริญญาตรีมีร้อยละ 83.4 และปริญญาตรีขึ้นไปร้อยละ 16.6 ประกอบอาชีพ เป็นข้าราชการ พนักงาน ลูกจ้างของรัฐ/พนักงานรัฐวิสาหกิจร้อยละ 7.3 พนักงาน/ลูกจ้างเอกชนร้อยละ 20.8 ค้าขาย/ประกอบธุรกิจส่วนตัวร้อยละ 23.2 เกษตรกรร้อยละ 18.0 รับจ้างทั่วไป/กรรมกร/ขับรถรับจ้างร้อยละ 11.1 และอื่นๆ ได้แก่ พ่อบ้าน/แม่บ้าน เกษียณอายุ นักเรียน/นักศึกษา ว่างงาน ร้อยละ 19.5 รายได้ของครัวเรือน เฉลี่ยต่อเดือนต่ำกว่า 10,001 บาทร้อยละ 17.1 รายได้ 10,001 – 15,000 บาทร้อยละ 24.0 รายได้ 15,001 – 30,000 บาทร้อยละ 35.6 และตั้งแต่ 30,001 บาทขึ้นไปร้อยละ 23.2

ข้อเสนอแนะเชิงนโยบาย

1

ควรเพิ่มมาตรการฟื้นฟูเศรษฐกิจโดยการกระตุ้นให้เกิดการจ้างงาน สร้างอาชีพให้กับประชาชนอย่างเร่งด่วน เช่น ส่งเสริมการท่องเที่ยวภายในประเทศ จัดหาแหล่งเงินทุนดอกเบี้ยต่ำ และเร่งรัดการใช้จ่าย/การลงทุนในหน่วยงานภาครัฐ เป็นต้น



2

ควรขยายระยะเวลา/จัดทำโครงการ/มาตรการที่ลดภาระค่าครองชีพให้กับประชาชน เช่น การลดค่าน้ำ ค่าไฟ ลดราคาน้ำมัน แก๊สที่มีราคาแพง และจำหน่ายสินค้าอุปโภค - บริโภคราคาถูก (ธงฟ้า) เป็นต้น



3

ควรเร่งรัดการช่วยเหลือและแก้ไขปัญหาความเดือดร้อนให้แก่เกษตรกร เช่น ราคาพืชผลทางการเกษตรตกต่ำ ปัญหาปุ๋ย/สารเคมี/ยาฆ่าแมลงมีราคาแพง และจัดหาตลาดรองรับผลผลิต เป็นต้น



4

ควรผลักดันมาตรการในการแก้ไขปัญหาสุขภาพเพื่อสร้างความปลอดภัยและคุณภาพชีวิตที่ดีให้ประชาชนในทุกพื้นที่ เช่น การเพิ่มบทลงโทษผู้กระทำผิด และการนำผู้เสพ/ผู้ติดยาเสพติดเข้ารับการบำบัดอย่างทันที่ เป็นต้น



5

ควรเพิ่มช่องทาง/บริการในระบบหลักประกันสุขภาพให้ประชาชนอย่างทั่วถึงและเท่าเทียม ครอบคลุมทุกพื้นที่ เช่น การใช้บัตรประชาชน 1 ใบ รักษาได้ทุกพื้นที่ ทุกโรงพยาบาล เป็นต้น



สารบัญ

	หน้า
คำนำ.....	ค
บทสรุปสำหรับผู้บริหาร.....	ง
สารบัญแผนภูมิ.....	จ
สารบัญตาราง.....	ฉ
บทที่ 1 บทนำ	
1.1 ความเป็นมา.....	1
1.2 วัตถุประสงค์.....	1
1.3 การนำข้อมูลไปใช้ประโยชน์.....	1
1.4 คำอธิบาย.....	2
บทที่ 2 ระเบียบวิธีสถิติ	
2.1 คุ่มรวม.....	3
2.2 แผนการเลือกตัวอย่าง.....	3
2.3 เครื่องมือ.....	4
2.4 การปฏิบัติงานเก็บรวบรวมข้อมูล.....	4
2.5 การประมาณผล.....	4
2.6 การนำเสนอผลการสำรวจ.....	4
บทที่ 3 สรุปผลการสำรวจ	
3.1 เรื่องที่ประชาชนต้องการให้รัฐบาลดำเนินการช่วยเหลือ เพื่อเป็นของขวัญปีใหม่ในปี พ.ศ. 2567.....	5
3.2 ความพึงพอใจต่อผลงานของรัฐบาล.....	7
3.3 ความเชื่อมั่นในการบริหารงานของรัฐบาล.....	11
3.4 การติดตามข้อมูลข่าวสารของรัฐบาล.....	13
ตารางสถิติ	
สารบัญตารางสถิติ.....	16

สารบัญแนฎมิ

	หน้า	
แผนฎมิ 1	ร้อละของประชาชน จ้าแนกตามเรื่องที่ต้องการให้รัฐบาลดำเนินการช่วยเหลือ เพื่อเป็นของขวัญปีใหม่ในปี พ.ศ. 2567 ใน 10 อันดับแรก	5
แผนฎมิ 2	ร้อละของประชาชน จ้าแนกตามระดับความพึงพอใจต่อผลงานของรัฐบาล ภายหลัง การบริหารงานครบ 30 วัน นับจากแถลงนโยบายต่อรัฐสภา (11 กันยายน 2566)	7
แผนฎมิ 3	ร้อละของประชาชน จ้าแนกตามระดับความเชื่อมั่นในการบริหารงานของรัฐบาล	11
แผนฎมิ 4	ร้อละของประชาชน จ้าแนกตามการติดตามและช่องทางที่ติดตามข้อมูลข่าวสาร ของรัฐบาล	13

สารบัญตาราง

		หน้า
ตาราง 1	ร้อยละของประชาชน จำแนกตามเรื่องที่ต้องการให้รัฐบาลดำเนินการช่วยเหลือเพื่อเป็นของขวัญปีใหม่ในปี พ.ศ. 2567	6
ตาราง 2	ร้อยละของประชาชน จำแนกตามระดับความพึงพอใจต่อผลงานของรัฐบาล ภายหลังการบริหารงานครบ 30 วัน นับจากแถลงนโยบายต่อรัฐสภา (11 กันยายน 2566) เป็นรายภาค	8
ตาราง 3	ร้อยละของประชาชน จำแนกตามระดับความเชื่อมั่นในการบริหารงานของรัฐบาล เป็นรายภาค	12
ตาราง 4	ร้อยละของประชาชน จำแนกตามการติดตามและช่องทางที่ติดตามข้อมูลข่าวสารของรัฐบาล เป็นรายภาค	14

บทที่ 1

บทนำ

1.1 ความเป็นมา

รัฐบาลชุดปัจจุบันได้เข้ามาบริหารประเทศ โดยมีความมุ่งมั่นตั้งใจที่จะแก้ไขปัญหาต่าง ๆ ของประเทศ ให้ตรงตามความต้องการของประชาชนอย่างแท้จริง ดังนั้น การรับฟังความคิดเห็นและเสียงสะท้อนในเรื่อง ความต้องการและความเดือดร้อนของประชาชนจึงเป็นเรื่องที่มีความสำคัญมาก สำหรับการนำไปวางแผน การดำเนินงานของรัฐบาล ไม่ว่าจะเป็นช่องทางในการติดตามนโยบายรัฐบาล เรื่องที่ต้องการให้รัฐบาล ดำเนินการเพื่อเป็นของขวัญปีใหม่ในปี พ.ศ. 2567 ความพึงพอใจต่อผลงานของรัฐบาลเมื่อบริหารงานครบ 1 เดือน และความเชื่อมั่นในการบริหารงานของรัฐบาล ที่นำโดยนายเศรษฐา ทวีสิน เป็นนายกรัฐมนตรี

สำนักงานสถิติแห่งชาติ กระทรวงดิจิทัลเพื่อเศรษฐกิจและสังคม ได้ดำเนินการสำรวจความต้องการ ของประชาชน พ.ศ. 2567 (ของขวัญปีใหม่ที่ต้องการจากรัฐบาล) เพื่อเป็นข้อมูลให้รัฐบาลและหน่วยงาน ที่เกี่ยวข้องนำไปใช้ในการวางแผนและกำหนดนโยบายเพื่อแก้ไขปัญหาให้ประชาชนมีชีวิตความเป็นอยู่ที่ดีขึ้น ต่อไป

1.2 วัตถุประสงค์

- 1) เพื่อประเมินความรู้ ความเข้าใจเกี่ยวกับนโยบายและข้อมูลข่าวสารของรัฐบาล
- 2) เพื่อประเมินความคิดเห็นของประชาชนต่อการติดตามนโยบายรัฐบาล และนโยบายที่ต้องการให้ รัฐบาลดำเนินการ
- 3) เพื่อเป็นข้อมูลให้ภาครัฐและหน่วยงานที่เกี่ยวข้องวางแผนกำหนดนโยบายที่ตอบสนองความ เดือดร้อนและความต้องการของประชาชน

1.3 การนำข้อมูลไปใช้ประโยชน์

ข้อมูลที่ได้จากการสำรวจครั้งนี้ ผู้ใช้ทั้งภาครัฐ และภาคประชาชน สามารถนำไปใช้ประโยชน์ได้ ดังนี้

ภาครัฐ : นำข้อมูลที่ได้ไปใช้เพื่อวางแผนและกำหนดนโยบายในการช่วยเหลือและแก้ไขปัญหา ให้ประชาชนมีคุณภาพชีวิตที่ดีขึ้น

ภาคประชาชน : สะท้อนความคิดเห็นในเรื่องความต้องการและความเดือดร้อนที่เป็นอยู่ในปัจจุบัน นโยบายที่ต้องการให้รัฐบาลดำเนินการอย่างเร่งด่วน รวมถึงข้อเสนอแนะต่อการบริหารงานของรัฐบาล เพื่อเป็น ประโยชน์ต่อการวางแผนกำหนดนโยบายที่ตอบสนองต่อความต้องการของประชาชนได้อย่างแท้จริง

1.4 คำอธิบาย

กำหนดให้เสนอผลการสำรวจในระดับกรุงเทพมหานคร ภาค 6 ภาค (ภาคกลาง ภาคใต้ ภาคใต้ชายแดน ภาคตะวันออก ภาคตะวันออกเฉียงเหนือ และภาคเหนือ) และทั่วประเทศ มีรายละเอียด ดังนี้

ภาค/จังหวัด	ภาค/จังหวัด	ภาค/จังหวัด
กรุงเทพมหานคร	ภาคใต้ชายแดน	ภาคตะวันออกเฉียงเหนือ (ต่อ)
ภาคกลาง ประกอบด้วยจังหวัด	ประกอบด้วยจังหวัด	ร้อยเอ็ด
สมุทรปราการ	ปัตตานี	กาฬสินธุ์
นนทบุรี	ยะลา	สกลนคร
ปทุมธานี	นราธิวาส	นครพนม
พระนครศรีอยุธยา	ภาคตะวันออก ประกอบด้วยจังหวัด	มุกดาหาร
อ่างทอง	ชลบุรี	ภาคเหนือ ประกอบด้วยจังหวัด
ลพบุรี	ระยอง	เชียงใหม่
สิงห์บุรี	จันทบุรี	ลำพูน
ชัยนาท	ตราด	ลำปาง
สระบุรี	ฉะเชิงเทรา	อุตรดิตถ์
ราชบุรี	ปราจีนบุรี	แพร่
กาญจนบุรี	นครนายก	น่าน
สุพรรณบุรี	สระแก้ว	พะเยา
นครปฐม	ภาคตะวันออกเฉียงเหนือ	เชียงราย
สมุทรสาคร	ประกอบด้วยจังหวัด	แม่ฮ่องสอน
สมุทรสงคราม	นครราชสีมา	นครสวรรค์
เพชรบุรี	บุรีรัมย์	อุทัยธานี
ประจวบคีรีขันธ์	สุรินทร์	กำแพงเพชร
ภาคใต้ ประกอบด้วยจังหวัด	ศรีสะเกษ	ตาก
นครศรีธรรมราช	อุบลราชธานี	สุโขทัย
กระบี่	ยโสธร	พิษณุโลก
พังงา	ชัยภูมิ	พิจิตร
ภูเก็ต	อำนาจเจริญ	เพชรบูรณ์
สุราษฎร์ธานี	บึงกาฬ	
ระนอง	หนองบัวลำภู	
ชุมพร	ขอนแก่น	
สงขลา	อุดรธานี	
สตูล	เลย	
ตรัง	หนองคาย	
พัทลุง	มหาสารคาม	

บทที่ 2

ระเบียบวิธีสถิติ

2.1 คຸ້มรวม

ตามกรอบการศึกษากำหนดให้สำรวจประชากรที่มีอายุตั้งแต่ 18 ปีขึ้นไปในครัวเรือนส่วนบุคคลทั่วประเทศ การสำรวจครั้งนี้ไม่รวมผู้ที่อาศัยอยู่ในครัวเรือนคนงานที่มีคนงานมาอาศัยอยู่รวมกันในสถานที่ที่นายจ้างจัดทำให้ โดยไม่เสียค่าที่พัก รวมทั้งผู้ที่อาศัยอยู่ในครัวเรือนสถาบัน เช่น เรือนจำ ค่ายทหาร โรงแรม วัด หอพักนักเรียน นักศึกษา เป็นต้น

2.2 แผนการเลือกตัวอย่าง

การสำรวจครั้งนี้เป็นการสำรวจด้วยตัวอย่าง โดยใช้แผนการเลือกตัวอย่างแบบ Stratified Three-stage Sampling ซึ่งกำหนดให้เขตแฉงนั้บ (EA) เป็นหน่วยตัวอย่างขั้นที่หนึ่ง ครัวเรือนส่วนบุคคลที่มีสมาชิกอายุ 18 ปีขึ้นไป เป็นหน่วยตัวอย่างขั้นที่สอง และสมาชิกที่มีอายุ 18 ปีขึ้นไปในครัวเรือนส่วนบุคคล เป็นหน่วยตัวอย่างขั้นที่สาม

2.2.1 การจัดสรรตาม

กำหนดให้กรุงเทพมหานครและภาคเป็นสตร้าตัม ซึ่งมีทั้งสิ้น 7 สตร้าตัม และในแต่ละสตร้าตัม (ยกเว้นกรุงเทพมหานคร) ได้ทำการแบ่งออกเป็น 2 สตร้าตัมย่อย ตามลักษณะการปกครองของกรมการปกครอง คือ ในเขตเทศบาล และนอกเขตเทศบาล

2.2.2 ขนาดตัวอย่าง

ในแต่ละสตร้าตัม (ยกเว้นภาคใต้ชายแดน) กำหนด EA ตัวอย่าง จำนวน 100 EA ส่วนภาคใต้ชายแดน กำหนด EA ตัวอย่าง จำนวน 97 EA และกำหนดครัวเรือนส่วนบุคคลตัวอย่างที่มีสมาชิกอายุ 18 ปีขึ้นไป EA ละ 10 ครัวเรือน ในแต่ละครัวเรือนส่วนบุคคลตัวอย่าง กำหนดให้สมาชิกอายุ 18 ปีขึ้นไป 1 คน เป็นผู้ให้ข้อมูล ได้ขนาดตัวอย่าง ดังตาราง

ภาค	ขนาดตัวอย่าง		
	EA	ครัวเรือน	ประชากรที่มีอายุ 18 ปีขึ้นไป
1. กรุงเทพมหานคร	100	1,000	1,000
2. กลาง (ไม่รวม กทม.)	100	1,000	1,000
3. ใต้	100	1,000	1,000
4. ใต้ชายแดน	97	970	970
5. ตะวันออก	100	1,000	1,000
6. ตะวันออกเฉียงเหนือ	100	1,000	1,000
7. เหนือ	100	1,000	1,000
รวมทั่วประเทศ	697	6,970	6,970

2.2.3 วิธีการเลือกหน่วยตัวอย่าง

- **หน่วยตัวอย่างขั้นที่หนึ่ง** กำหนดให้ EA เป็นหน่วยตัวอย่างขั้นที่หนึ่ง โดยในแต่ละสตราตัมย่อย หรือแต่ละเขตการปกครอง ได้ทำการเลือก EA ตัวอย่าง อย่างอิสระต่อกัน โดยให้ความน่าจะเป็นในการเลือกเป็นปฏิภาคกับจำนวนครัวเรือนทั้งสิ้นของ EA นั้น ๆ
- **หน่วยตัวอย่างขั้นที่สอง** ในแต่ละ EA ตัวอย่าง ได้ทำการเลือกครัวเรือนส่วนบุคคลตัวอย่างที่มีสมาชิกอายุ 18 ปีขึ้นไป ด้วยวิธีการเลือกตัวอย่างแบบมีระบบ EA ละ 10 ครัวเรือน
- **หน่วยตัวอย่างขั้นที่สาม** ในแต่ละครัวเรือนส่วนบุคคลตัวอย่างที่มีสมาชิกอายุ 18 ปีขึ้นไป ได้ทำการเลือกสมาชิกตัวอย่างที่มีอายุ 18 ปีขึ้นไป ด้วยวิธีการเลือกตัวอย่างแบบสุ่มอย่างง่าย ครัวเรือนละ 1 คน เพื่อทำการสัมภาษณ์ในรายละเอียด

2.3 เครื่องมือ

การสำรวจครั้งนี้ใช้แบบสอบถามเป็นเครื่องมือในการเก็บรวบรวมข้อมูล โดยเก็บรวบรวมข้อมูลรายละเอียดตามแบบสอบถามด้วยวิธีการสัมภาษณ์หน่วยตัวอย่างซึ่งเป็นประชาชนอายุ 18 ปีขึ้นไป แล้วบันทึกข้อมูลผ่านอุปกรณ์คอมพิวเตอร์ที่ใช้งาน ไม่ว่าจะเป็นเครื่อง Tablet หรือ Smartphone โดยใช้งานผ่านแอปพลิเคชัน ArcGIS Survey123 แบบสอบถามประกอบด้วย 2 ตอน ดังนี้

ตอนที่ 1 ข้อมูลทั่วไปของผู้ตอบสัมภาษณ์ ได้แก่ เพศ อายุ ระดับการศึกษาสูงสุด การทำงานในปัจจุบัน และรายได้ของครัวเรือนเฉลี่ยต่อเดือน

ตอนที่ 2 การติดตามข้อมูลข่าวสาร และช่องทางที่ติดตามข้อมูลข่าวสารของรัฐบาล

ตอนที่ 3 ความต้องการของประชาชน พ.ศ. 2567 (ของขวัญปีใหม่ที่ต้องการจากรัฐบาล) ได้แก่ เรื่องที่ประชาชนต้องการให้รัฐบาลดำเนินการเพื่อเป็นของขวัญปีใหม่ในปี 2567 ความพึงพอใจต่อผลงานของรัฐบาลเมื่อบริหารงานครบ 1 เดือน และความเชื่อมั่นในการบริหารงานของรัฐบาล ที่นำโดยนายเศรษฐา ทวีสิน เป็นนายกรัฐมนตรี

2.4 การปฏิบัติงานเก็บรวบรวมข้อมูล

ส่งเจ้าหน้าที่ของสำนักงานสถิติแห่งชาติไปทำการสัมภาษณ์หน่วยตัวอย่าง ซึ่งเป็นประชาชนอายุ 18 ปีขึ้นไป ทั่วประเทศ ครัวเรือนละ 1 ราย และบันทึกข้อมูลที่ได้จากการสัมภาษณ์ด้วยระบบงานสำรวจอิเล็กทรอนิกส์ โดยใช้แอปพลิเคชัน ArcGIS Survey123 ระหว่างวันที่ 3 - 8 พฤศจิกายน 2566

2.5 การประมาณผล

ใช้โปรแกรมสำเร็จรูปทางสถิติในการประมาณผลสำหรับการสำรวจ เพื่อนำเสนอค่าร้อยละของผู้ตอบแบบสอบถาม จำแนกตามลักษณะที่ต้องการศึกษา ในระดับภาค และระดับประเทศ โดยมีการถ่วงน้ำหนักตามระดับการนำเสนอผลการสำรวจให้สอดคล้องกับสัดส่วนของจำนวนประชาชนในคุ่มรวม

2.6 การนำเสนอผลการสำรวจ

กำหนดให้มีการเสนอผลการสำรวจในระดับภาค (กรุงเทพมหานคร และ 6 ภาค) และทั่วประเทศ

บทที่ 3

สรุปผลการสำรวจ

3.1 เรื่องที่ประชาชนต้องการให้รัฐบาลดำเนินการช่วยเหลือเพื่อเป็นของขวัญปีใหม่ในปี พ.ศ. 2567

ประชาชนร้อยละ 84.1 ระบุว่าการควบคุมราคาสินค้าอุปโภค – บริโภค เป็นเรื่องที่ต้องการให้รัฐบาลดำเนินการช่วยเหลือเพื่อเป็นของขวัญปีใหม่ในปี พ.ศ. 2567 ในสัดส่วนที่สูงที่สุด รองลงมา เช่น ลดค่าไฟฟ้า ค่าน้ำประปา (ร้อยละ 64.0) แก้ไขปัญหาเศรษฐกิจตกต่ำ (ร้อยละ 39.8) แก้ไขปัญหาน้ำมัน/แก๊สราคาแพง (ร้อยละ 37.5) และเพิ่มค่าแรงขั้นต่ำ/เงินเดือน (ร้อยละ 36.5) เป็นต้น

แผนภูมิ 1 ร้อยละของประชาชน จำแนกตามเรื่องที่ต้องการให้รัฐบาลดำเนินการช่วยเหลือเพื่อเป็นของขวัญปีใหม่ในปี พ.ศ. 2567 ใน 10 อันดับแรก



หมายเหตุ : 1/ ตอบได้มากกว่า 1 คำตอบ

เมื่อพิจารณาเป็นรายภาค พบว่า ประชาชนในทุกภาค (ประมาณร้อยละ 82 - 87) ต้องการให้รัฐบาลดำเนินการช่วยเหลือเพื่อเป็นของขวัญปีใหม่ ในปี พ.ศ. 2567 ในเรื่องการควบคุมราคาสินค้าอุปโภค - บริโภค และลดค่าไฟฟ้า/ค่าน้ำประปา ในสัดส่วนที่สูงกว่าเรื่องอื่น

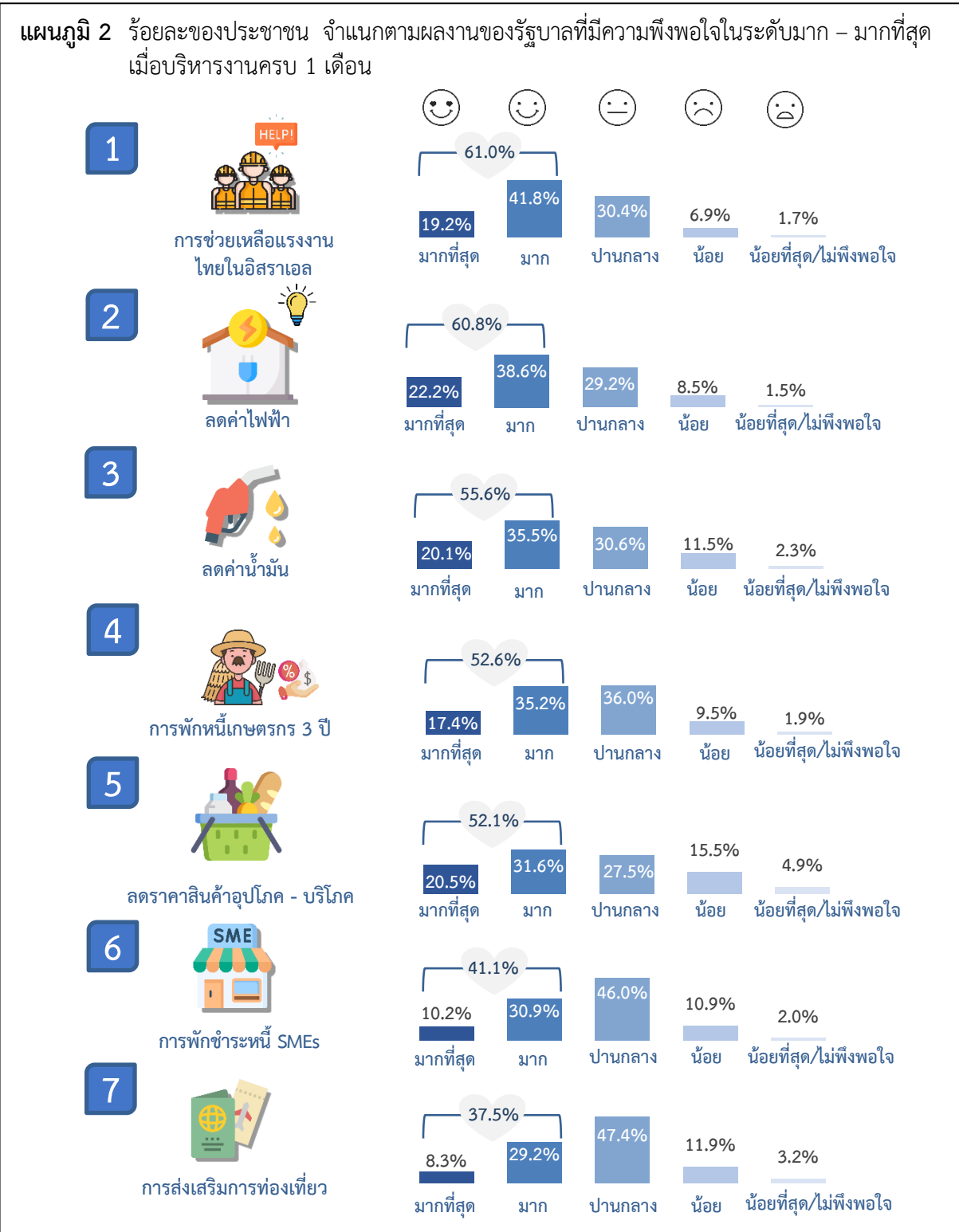
ตาราง 1 ร้อยละของประชาชน จำแนกตามเรื่องที่ต้องการให้รัฐบาลดำเนินการช่วยเหลือเพื่อเป็นของขวัญปีใหม่ ในปี พ.ศ. 2567

เรื่อง ^{1/} ที่ต้องการให้รัฐบาลดำเนินการช่วยเหลือเพื่อเป็นของขวัญปีใหม่ในปี พ.ศ. 2567	ทั่วประเทศ	ภาค						
		กทม.	กลาง	ใต้	ใต้ ชายแดน	ตะวันออก	ตะวันออก เฉียงเหนือ	เหนือ
➤ ควบคุมราคาสินค้าอุปโภค - บริโภค	84.1	84.3	83.0	87.0	82.9	85.4	84.7	82.2
➤ ลดค่าไฟฟ้า/ค่าน้ำประปา	64.0	60.8	64.4	62.5	66.7	69.2	65.8	60.9
➤ แก้ไขปัญหาเศรษฐกิจตกต่ำ	39.8	46.0	42.5	42.0	39.2	40.1	32.3	40.6
➤ แก้ไขปัญหาน้ำมัน/แก๊สราคาแพง	37.5	38.3	32.2	38.5	30.6	44.3	39.0	38.6
➤ เพิ่มค่าแรงขั้นต่ำ/เงินเดือน	36.5	30.5	39.2	32.5	33.6	40.1	40.6	32.4
➤ แก้ไขปัญหาราคาพืชผลทางการเกษตรตกต่ำ	29.6	4.5	13.4	47.7	42.1	19.2	45.0	42.2
➤ แก้ไขปัญหาหนี้สินทั้งในระบบและนอกระบบ	20.7	19.9	23.7	16.7	11.4	18.6	23.2	18.2
➤ แก้ไขปัญหาการว่างงาน	19.6	16.8	23.5	18.2	41.1	18.4	16.5	19.8
➤ แก้ไขปัญหาหยาเสพติด	17.0	24.2	14.7	22.2	12.6	9.4	17.3	15.1
➤ เพิ่มมาตรการ/สวัสดิการต่างๆ เช่น เพิ่มเงินผู้มีรายได้น้อย เพิ่มเบี้ยยังชีพคนชรา/ผู้พิการ เป็นต้น	16.7	15.1	18.1	10.0	22.5	14.2	20.6	15.0
➤ แก้ไขปัญหาแก๊งคอลเซ็นเตอร์ (Call Center)/ การหลอกลวงทางออนไลน์	14.0	21.4	16.3	9.4	10.4	14.1	11.3	12.1
➤ จัดหาตลาดรองรับผลผลิตทางการเกษตร	11.3	1.6	6.4	13.9	15.2	7.5	16.5	18.4
➤ จัดหาแหล่งเงินทุนดอกเบี้ยต่ำ	8.3	6.3	9.8	7.7	8.2	8.1	8.4	8.3
➤ ลดราคาปุ๋ยและสารเคมีที่มีราคาแพง	7.7	0.9	3.2	9.5	5.5	4.8	13.6	11.5
➤ ให้ทุนการศึกษา/ให้กู้เงินเพื่อการศึกษา	5.0	6.1	3.6	5.8	10.7	6.2	4.4	5.2
➤ ลดค่าประกันสังคม/ลดภาษีผู้มีเงินได้	5.0	5.7	7.4	1.8	2.3	7.9	4.5	2.5
➤ แก้ไขปัญหาทุจริตคอร์รัปชันในภาครัฐ	4.5	10.4	4.4	2.5	3.7	4.5	2.7	3.8
➤ แก้ไขปัญหาการจราจรติดขัด/ถนนชำรุด	4.2	11.3	5.1	2.7	0.7	5.1	1.9	1.2
➤ แก้ไขปัญหาความไม่เท่าเทียม/ไม่เสมอภาค	3.6	4.0	2.6	2.8	5.2	6.6	3.6	3.5
➤ บังคับใช้กฎหมายอย่างจริงจัง เช่น การบังคับใช้ กฎหมายจราจร และการลงโทษผู้กระทำความผิด เป็นต้น	3.5	5.0	4.3	2.9	3.1	4.0	2.6	2.6
➤ เข้าถึงการให้บริการสาธารณสุขได้ง่ายขึ้น	3.5	7.7	3.4	1.6	2.8	5.7	2.0	2.4
➤ ส่งเสริมการท่องเที่ยว	3.0	4.7	2.3	4.0	4.2	2.8	1.8	3.9
➤ จัดสรรที่ดินทำกิน	2.6	2.2	2.4	4.0	4.2	3.8	1.8	2.6
➤ แก้ไขปัญหาสิ่งแวดล้อม เช่น มลพิษ PM2.5 ขยะ น้ำท่วม	2.3	4.7	4.3	1.0	1.3	2.1	0.5	1.3
➤ แก้ไขปัญหาพ่นออนไลน์/ห่วยใต้ดิน/แอร์ลูทซ์	2.2	1.8	2.1	2.3	0.6	2.3	1.7	3.4
➤ แก้ไขปัญหาความขัดแย้งทางการเมือง	1.7	1.4	2.3	0.9	2.2	1.9	1.4	1.9
➤ เพิ่มมาตรการการรักษาความปลอดภัยในที่ สาธารณะ/แก้ปัญหาสามจังหวัดชายแดน	1.5	2.8	1.7	1.2	7.3	1.7	0.6	0.8
➤ อื่น ๆ เช่น จัดทำนโยบายเงินดิจิทัล 10,000 บาท จัดให้มีเงินช่วยเหลือเกษตรกร เป็นต้น	1.7	1.8	1.7	1.2	0.7	1.8	1.7	1.8

หมายเหตุ : 1/ ตอบได้มากกว่า 1 คำตอบ

3.2 ความพึงพอใจต่อผลงานของรัฐบาล

ประชาชนร้อยละ 61.0 ระบุว่าผลงานของรัฐบาลที่มีความพึงพอใจในระดับมาก - มากที่สุด เมื่อบริหารงานครบ 1 เดือน ได้แก่ การช่วยเหลือแรงงานไทยในอิสราเอล รองลงมา ได้แก่ ลดค่าไฟฟ้า (ร้อยละ 60.8) ลดค่าน้ำมัน (ร้อยละ 55.6) การพักหนี้เกษตรกร 3 ปี (ร้อยละ 52.6) ลดราคาสินค้าอุปโภค - บริโภค (ร้อยละ 52.1) การพักชำระหนี้ผู้ประกอบการ SMEs (ร้อยละ 41.1) และการส่งเสริมการท่องเที่ยว (ร้อยละ 37.5)



เมื่อพิจารณาเป็นรายภาค พบว่า ประชาชนในกรุงเทพมหานคร ภาคตะวันออกเฉียงเหนือ และภาคเหนือ ระบุว่ามีความพึงพอใจในระดับมาก – มากที่สุด ต่อรัฐบาลเมื่อบริหารงานครบ 1 เดือน ในเรื่องการช่วยเหลือแรงงานไทยในอิสราเอล ขณะที่ประชาชนในภาคกลาง ภาคใต้ ภาคใต้ชายแดน และภาคตะวันออก ระบุว่าพึงพอใจในระดับมาก – มากที่สุด ต่อรัฐบาลเมื่อบริหารงานครบ 1 เดือน ในเรื่องลดค่าไฟฟ้า

ตาราง 2 ร้อยละของประชาชน จำแนกตามผลงานของรัฐบาลที่มีความพึงพอใจในระดับมาก – มากที่สุด เมื่อบริหารงานครบ 1 เดือน เป็นรายภาค

ผลงานรัฐบาล/ ระดับความพึงพอใจ	ทั่วประเทศ	ภาค						
		กทม.	กลาง	ใต้	ใต้ ชายแดน	ตะวันออก	ตะวันออก เฉียงเหนือ	เหนือ
การช่วยเหลือแรงงานไทย ในอิสราเอล	100.0	100.0	100.0	100.0	100.0	100.0	100.0	100.0
➤ มากที่สุด	19.2	12.6	19.7	14.6	23.1	13.5	26.8	17.9
➤ มาก	41.8	39.3	36.8	35.1	43.5	49.2	44.9	45.9
➤ ปานกลาง	30.4	37.6	32.5	36.4	29.0	30.0	22.2	30.8
➤ น้อย	6.9	7.0	9.4	10.1	3.8	6.3	5.5	4.0
➤ น้อยที่สุด/ ไม่พึงพอใจ	1.7	3.5	1.6	3.8	0.6	1.0	0.6	1.4
ลดค่าไฟฟ้า	100.0	100.0	100.0	100.0	100.0	100.0	100.0	100.0
➤ มากที่สุด	22.2	14.1	19.4	16.9	45.2	18.8	29.3	23.8
➤ มาก	38.6	33.5	40.2	38.5	34.4	46.2	38.5	37.3
➤ ปานกลาง	29.2	33.5	30.9	32.7	15.7	27.9	24.8	30.4
➤ น้อย	8.5	14.9	8.4	8.8	3.8	6.2	7.0	7.7
➤ น้อยที่สุด/ ไม่พึงพอใจ	1.5	4.0	1.1	3.1	0.9	0.9	0.4	0.8
ลดค่าน้ำมัน	100.0	100.0	100.0	100.0	100.0	100.0	100.0	100.0
➤ มากที่สุด	20.1	11.7	17.0	16.2	39.3	17.6	25.3	24.8
➤ มาก	35.5	27.9	36.9	36.6	37.5	42.0	35.7	34.4
➤ ปานกลาง	30.6	34.4	32.0	31.2	17.4	30.6	28.8	29.6
➤ น้อย	11.5	19.3	12.4	11.7	4.9	8.8	9.6	9.2
➤ น้อยที่สุด/ ไม่พึงพอใจ	2.3	6.7	1.7	4.3	0.9	1.0	0.6	2.0

ตาราง 2 ร้อยละของประชาชน จำแนกตามผลงานของรัฐบาลที่มีความพึงพอใจในระดับมาก - มากที่สุด เมื่อบริหารงานครบ 1 เดือน เป็นรายภาค (ต่อ)

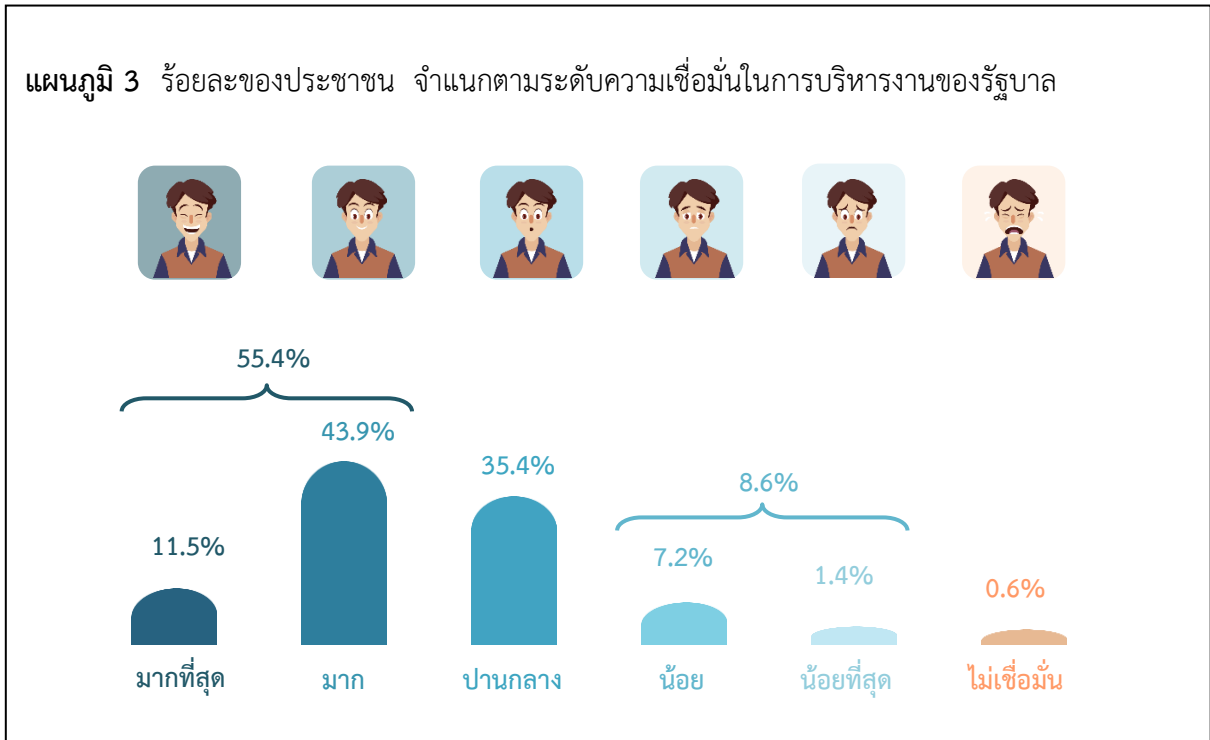
ผลงานรัฐบาล/ ระดับความพึงพอใจ	ทั่วประเทศ	ภาค						
		กทม.	กลาง	ใต้	ใต้ ชายแดน	ตะวันออก	ตะวันออก เฉียงเหนือ	เหนือ
การพักหนี้เกษตรกร 3 ปี	100.0	100.0	100.0	100.0	100.0	100.0	100.0	100.0
➤ มากที่สุด	17.4	7.6	14.2	16.5	26.4	11.9	24.5	21.4
➤ มาก	35.2	25.8	30.2	32.8	41.0	36.4	41.0	41.2
➤ ปานกลาง	36.0	47.0	42.1	38.5	28.8	41.0	26.2	29.6
➤ น้อย	9.5	15.7	11.5	9.9	2.9	9.4	7.2	6.0
➤ น้อยที่สุด/ ไม่พึงพอใจ	1.9	3.9	2.0	2.3	0.9	1.3	1.1	1.8
ลดราคาสินค้า อุปโภค-บริโภค	100.0	100.0	100.0	100.0	100.0	100.0	100.0	100.0
➤ มากที่สุด	20.5	11.8	17.4	15.7	35.8	20.6	26.3	24.3
➤ มาก	31.6	21.9	33.0	32.0	33.6	34.8	33.7	31.4
➤ ปานกลาง	27.5	29.3	28.6	28.9	21.4	29.3	27.0	24.4
➤ น้อย	15.5	25.7	16.5	16.9	8.0	12.4	11.2	14.2
➤ น้อยที่สุด/ ไม่พึงพอใจ	4.9	11.3	4.5	6.5	1.1	2.9	1.8	5.7
การพักชำระหนี้ ผู้ประกอบการ SMEs	100.0	100.0	100.0	100.0	100.0	100.0	100.0	100.0
➤ มากที่สุด	10.2	5.2	9.1	10.6	16.0	7.9	13.3	11.1
➤ มาก	30.9	20.4	28.3	28.7	39.9	35.0	33.5	36.9
➤ ปานกลาง	46.0	50.2	47.5	48.0	36.3	44.4	45.4	42.8
➤ น้อย	10.9	20.5	12.5	10.4	7.1	10.9	7.0	7.4
➤ น้อยที่สุด/ ไม่พึงพอใจ	2.0	3.7	2.6	2.3	0.7	1.8	0.8	1.8

ตาราง 2 ร้อยละของประชาชน จำแนกตามผลงานของรัฐบาลที่มีความพึงพอใจในระดับมาก - มากที่สุด เมื่อบริหารงานครบ 1 เดือน เป็นรายภาค (ต่อ)

ผลงานรัฐบาล/ ระดับความพึงพอใจ	ทั่วประเทศ	ภาค							
		กทม.	กลาง	ใต้	ใต้ ชายแดน	ตะวันออก	ตะวันออก เฉียงเหนือ	เหนือ	
การส่งเสริม การท่องเที่ยว	100.0	100.0	100.0	100.0	100.0	100.0	100.0	100.0	
➤ มากที่สุด	8.3	5.1	6.2	9.1	12.7	7.0	10.1	10.5	
➤ มาก	29.2	25.6	25.3	29.4	38.9	29.9	31.9	31.8	
➤ ปานกลาง	47.4	48.6	49.4	47.6	40.5	47.9	46.8	45.1	
➤ น้อย	11.9	14.8	15.0	11.0	6.3	13.7	8.9	10.4	
➤ น้อยที่สุด/ ไม่พึงพอใจ	3.2	5.9	4.1	2.9	1.6	1.5	2.3	2.2	
		37.5	30.7	31.5	38.5	51.6	36.9	42.0	42.3

3.3 ความเชื่อมั่นในการบริหารงานของรัฐบาล

ประชาชนร้อยละ 55.4 ระบุว่ามีความเชื่อมั่นในการบริหารงานของรัฐบาล ที่นำโดยนายเศรษฐา ทวีสิน เป็นนายกรัฐมนตรี ในระดับมาก – มากที่สุด (เชื่อมั่นมากที่สุดร้อยละ 11.5 และเชื่อมั่นมากร้อยละ 43.9) ร้อยละ 35.4 ระบุว่ามีความเชื่อมั่นฯ ในระดับปานกลาง และร้อยละ 8.6 ระบุว่ามีความเชื่อมั่นฯ ในระดับน้อย – น้อยที่สุด (เชื่อมั่นน้อยร้อยละ 7.2 และเชื่อมั่นน้อยที่สุดร้อยละ 1.4) ขณะที่ร้อยละ 0.6 ระบุว่าไม่เชื่อมั่น



เมื่อพิจารณาเป็นรายภาค พบว่า ประชาชนในภาคใต้ชายแดน ร้อยละ 71.2 ระบุว่ามีความเชื่อมั่นในการบริหารงานของรัฐบาล ที่นำโดยนายเศรษฐา ทวีสิน เป็นนายกรัฐมนตรี ในระดับมาก – มากที่สุดในสัดส่วนที่สูงกว่าภาคอื่น ขณะที่ประชาชนในกรุงเทพมหานคร ร้อยละ 39.6 ระบุว่า มีความเชื่อมั่น ฯ ในสัดส่วนที่น้อยที่สุด

ตาราง 3 ร้อยละของประชาชน จำแนกตามระดับความเชื่อมั่นในการบริหารงานของรัฐบาล เป็นรายภาค

ระดับความเชื่อมั่น	ทั่วประเทศ	ภาค							
		กทม.	กลาง	ใต้	ใต้ชายแดน	ตะวันออก	ตะวันออกเฉียงเหนือ	เหนือ	
รวม	100.0	100.0	100.0	100.0	100.0	100.0	100.0	100.0	
➤ มากที่สุด	11.5	8.2	8.6	6.4	12.6	8.5	18.4	12.8	
➤ มาก	43.9	31.4	45.8	43.2	58.6	45.8	47.2	44.0	
➤ ปานกลาง	35.4	43.3	36.1	39.7	24.8	39.8	29.1	33.8	
➤ น้อย	7.2	14.4	7.5	7.7	3.0	4.6	4.2	7.0	
➤ น้อยที่สุด	1.4	2.4	1.5	1.7	0.8	0.8	0.7	1.5	
➤ ไม่เชื่อมั่น	0.6	0.3	0.5	1.3	0.2	0.5	0.4	0.9	
		55.4	39.6	54.4	49.6	71.2	54.3	65.6	56.8
		8.6	16.8	9.0	9.4	3.8	5.4	4.9	8.5

3.4 การติดตามข้อมูลข่าวสารของรัฐบาล

เมื่อสอบถามประชาชนเกี่ยวกับการติดตามและช่องทางที่ติดตามข้อมูลข่าวสารของรัฐบาล พบว่าประชาชนร้อยละ 90.3 ระบุว่าติดตามข้อมูลข่าวสารของรัฐบาล (ในจำนวนนี้ ระบุว่าช่องทางที่ติดตามฯ เช่น โทรทัศน์ เฟซบุ๊ก (Facebook) การพูดคุยกับคนในครอบครัว/คนรู้จัก ไลน์ (Line) เว็บไซต์สื่อออนไลน์และผู้นำชุมชน/ผู้ใหญ่บ้าน/กำนัน เป็นต้น) ขณะที่ร้อยละ 9.7 ไม่ติดตามข้อมูลข่าวสารของรัฐบาล



เมื่อพิจารณาเป็นรายภาค พบว่า ประชาชนในทุกภาค มากกว่าร้อยละ 85 ระบุว่าติดตามข้อมูลข่าวสารของรัฐบาล โดยในจำนวนนี้ ระบุว่าช่องทางที่ติดตามข้อมูลข่าวสารของรัฐบาลมากที่สุด คือ โทรศัพท์ และ เฟซบุ๊ก (Facebook)

ตาราง 4 ร้อยละของประชาชน จำแนกตามการติดตามและช่องทางที่ติดตามข้อมูลข่าวสารของรัฐบาล เป็นรายภาค

การติดตามและช่องทางที่ติดตาม ข้อมูลข่าวสารของรัฐบาล	ทั่ว ประเทศ	ภาค						
		กทม.	กลาง	ใต้	ใต้ ชายแดน	ตะวันออก	ตะวันออก เฉียงเหนือ	เหนือ
รวม								
ติดตาม ช่องทางที่ติดตาม ^{1/}	90.3	93.9	85.9	90.0	85.3	86.6	94.8	89.9
➤ โทรศัพท์	78.1	82.2	74.2	78.4	57.3	75.3	84.6	74.3
➤ เฟซบุ๊ก (Facebook)	57.6	59.2	54.4	59.2	60.3	52.8	60.0	58.3
➤ การพูดคุยกับคนในครอบครัว/คนรู้จัก	32.4	39.9	27.6	31.8	50.6	36.2	33.4	26.7
➤ ไลน์ (Line)	26.9	30.1	21.2	35.0	39.7	20.0	29.4	25.1
➤ เว็บไซต์สื่อออนไลน์	26.2	30.5	21.0	24.6	31.0	24.9	30.9	24.0
➤ ผู้นำชุมชน/ผู้ใหญ่บ้าน/กำนัน	20.1	1.2	12.8	16.1	32.0	12.2	38.9	22.6
➤ วิทยู	8.3	8.7	6.4	4.2	9.8	8.3	8.5	13.0
➤ ทวิตเตอร์ (Twitter)	5.5	7.4	5.6	4.8	5.6	6.5	3.1	7.6
➤ อินสตาแกรม (Instagram)	4.2	6.5	2.6	5.9	11.0	4.0	2.6	4.8
➤ สื่อสิ่งพิมพ์	3.3	7.9	2.8	1.7	3.3	5.6	1.7	2.1
➤ Tiktok และ Youtube	0.4	0.6	0.1	0.2	--	0.9	0.5	0.1
ไม่ติดตาม	9.7	6.1	14.1	10.0	14.7	13.4	5.2	10.1

หมายเหตุ : 1/ ตอบได้มากกว่า 1 คำตอบ

-- ข้อมูลมีจำนวนเล็กน้อย

ตารางสถิติ

ตามลักษณะทางประชากร/สังคม

สารบัญญัตราสารสถิติตามลักษณะทางประชากร/สังคม

		หน้า
ตาราง 1	ร้อยละของประชาชนผู้ตอบสัมภาษณ์ จำแนกตามลักษณะทางประชากรและสังคม เป็นรายภาค	17
ตาราง 2	ร้อยละของประชาชน จำแนกตามเรื่องที่ต้องการให้รัฐบาลดำเนินการช่วยเหลือ เพื่อเป็นของขวัญปีใหม่ในปี พ.ศ. 2567 และลักษณะทางประชากร/สังคม	18
ตาราง 3	ร้อยละของประชาชน จำแนกตามระดับความพึงพอใจต่อผลงานรัฐบาลที่ผ่านมา ในเรื่องการช่วยเหลือแรงงานไทยในอิสราเอล และลักษณะทางประชากร/สังคม	24
ตาราง 4	ร้อยละของประชาชน จำแนกตามระดับความพึงพอใจต่อผลงานรัฐบาลที่ผ่านมา ในเรื่องลดค่าไฟฟ้า และลักษณะทางประชากร/สังคม	25
ตาราง 5	ร้อยละของประชาชน จำแนกตามระดับความพึงพอใจต่อผลงานรัฐบาลที่ผ่านมา ในเรื่องลดค่าน้ำมัน และลักษณะทางประชากร/สังคม	26
ตาราง 6	ร้อยละของประชาชน จำแนกตามระดับความพึงพอใจต่อผลงานรัฐบาลที่ผ่านมา ในเรื่องการพักหนี้เกษตรกร 3 ปี และลักษณะทางประชากร/สังคม	27
ตาราง 7	ร้อยละของประชาชน จำแนกตามระดับความพึงพอใจต่อผลงานรัฐบาลที่ผ่านมา ในเรื่องลดราคาสินค้าอุปโภค-บริโภค และลักษณะทางประชากร/สังคม	28
ตาราง 8	ร้อยละของประชาชน จำแนกตามระดับความพึงพอใจต่อผลงานรัฐบาลที่ผ่านมา ในเรื่องการพักชำระหนี้ผู้ประกอบการ SMEs และลักษณะทางประชากร/สังคม	29
ตาราง 9	ร้อยละของประชาชน จำแนกตามระดับความพึงพอใจต่อผลงานรัฐบาลที่ผ่านมา ในเรื่องการส่งเสริมการท่องเที่ยว และลักษณะทางประชากร/สังคม	30
ตาราง 10	ร้อยละของประชาชน จำแนกตามระดับความเชื่อมั่นในการบริหารงานของรัฐบาล และลักษณะทางประชากร/สังคม	31
ตาราง 11	ร้อยละของประชาชน จำแนกตามการติดตามและช่องทางที่ติดตามข้อมูลข่าวสาร ของรัฐบาล และลักษณะทางประชากร/สังคม	32

ตาราง 1 ร้อยละของประชาชนผู้ตอบสัมภาษณ์ จำแนกตามลักษณะทางประชากรและสังคม เป็นรายภาค

ลักษณะทางประชากร/สังคม	ทั่วประเทศ	ภาค						
		กรุงเทพมหานคร	กลาง (ยกเว้น กทม.)	ใต้	ใต้ ชายแดน	ตะวันออก	ตะวันออก เฉียงเหนือ	เหนือ
เพศ	100.0	100.0	100.0	100.0	100.0	100.0	100.0	100.0
• ชาย	49.1	47.6	48.0	50.4	50.1	50.0	48.4	49.5
• หญิง	50.9	52.4	52.0	49.6	49.9	50.0	51.6	50.5
อายุ	100.0	100.0	100.0	100.0	100.0	100.0	100.0	100.0
• 18 - 29 ปี	21.3	19.1	20.4	21.9	26.3	21.1	19.4	21.2
• 30 - 39 ปี	19.0	19.5	18.2	19.2	20.1	19.9	17.8	18.0
• 40 - 49 ปี	21.2	20.2	21.4	20.6	21.2	21.3	23.4	20.4
• 50 - 59 ปี	21.6	22.6	20.6	20.3	20.1	21.6	23.4	22.7
• 60 ปีขึ้นไป	16.9	18.6	19.4	18.0	12.3	16.1	16.0	17.7
ระดับการศึกษา	100.0	100.0	100.0	100.0	100.0	100.0	100.0	100.0
• ไม่เคยเรียน/ประถมศึกษา	29.4	21.3	27.9	27.9	34.3	31.3	30.4	32.8
• มัธยมศึกษา/ปวช.	45.8	44.3	47.5	43.5	43.9	48.1	49.8	43.7
• อนุปริญญา/ปวส./ปวท. หรือเทียบเท่า	8.2	8.6	8.6	10.5	6.7	9.2	6.1	7.4
• ปริญญาตรีหรือสูงกว่า	16.6	25.8	16.0	18.1	15.1	11.4	13.7	16.1
สถานภาพการทำงาน	100.0	100.0	100.0	100.0	100.0	100.0	100.0	100.0
• ข้าราชการ พนักงานรัฐวิสาหกิจ พนักงานราชการหรือลูกจ้างของรัฐ/ ลูกจ้างรัฐวิสาหกิจ	7.3	5.5	5.6	5.5	8.8	3.2	12.4	9.9
• พนักงาน/ลูกจ้างเอกชน	20.8	36.2	26.0	16.2	14.1	29.7	11.7	11.6
• ค้าขาย/ประกอบธุรกิจส่วนตัว	23.3	27.8	22.7	23.8	21.5	25.7	19.5	21.6
• เกษตรกร	18.0	0.3	11.0	27.9	18.1	11.6	29.2	28.0
• รับจ้างทั่วไป/กรรมกร/ขับรถ รับจ้าง	11.1	8.3	11.8	7.7	14.4	12.2	11.9	11.8
• อื่น ๆ ได้แก่ พ่อบ้าน/แม่บ้าน นักเรียน/นักศึกษา เกษียณอายุ ว่างงาน	19.5	21.9	22.9	18.9	23.1	17.6	15.3	17.1
รายได้ของครัวเรือนเฉลี่ยต่อเดือน	100.0	100.0	100.0	100.0	100.0	100.0	100.0	100.0
• น้อยกว่า 10,001 บาท	17.1	4.4	7.6	15.5	23.3	8.5	28.3	32.4
• 10,001-15,000 บาท	24.0	16.7	17.1	26.7	31.9	20.3	27.9	28.0
• 15,001-30,000 บาท	35.7	37.8	40.1	38.0	32.8	40.4	32.0	28.0
• ตั้งแต่ 30,001 บาท	23.2	41.1	35.2	19.8	12.0	30.8	11.8	11.6

ตาราง 2 ร้อยละของประชาชน จำแนกตามเรื่องที่ต้องการให้รัฐบาลดำเนินการช่วยเหลือเพื่อเป็นของขวัญปีใหม่ในปี พ.ศ. 2567 และลักษณะทางประชากร/สังคม

ลักษณะทางประชากร/สังคม	เรื่อง ^{1/} ที่ต้องการให้รัฐบาลดำเนินการช่วยเหลือเพื่อเป็นของขวัญปีใหม่ในปี 2567														
	ควบคุม ราคาสินค้า อุปโภค - บริโภค	ลดค่าไฟฟ้า ค่าน้ำ ประปา	แก้ไขปัญหา เศรษฐกิจ ตกต่ำ	แก้ไขปัญหา น้ำมัน/แก๊ส ราคาแพง	เพิ่มค่าแรง ขั้นต่ำ/ เงินเดือน	แก้ปัญหา ราคาพืชผล ทางการเกษตร ตกต่ำ	แก้ปัญหา หนี้สินทั้งใน ระบบและ นอกระบบ	แก้ปัญหา การว่างงาน	แก้ปัญหา ยาเสพติด	เพิ่มมาตรการ/ สวัสดิการ ต่างๆ เช่น เพิ่มเงินผู้มี รายได้น้อย เพิ่มเบี้ยยัง ชีพคนชรา/ ผู้พิการ เป็นต้น	แก้ไขปัญหา แก๊งคอล เซ็นเตอร์ (Call Center)/ การ หลอกลวง ทางออนไลน์	จัดหาตลาด รองรับ ผลผลิตทาง การเกษตร	จัดหาแหล่ง เงินทุน ดอกเบี้ยต่ำ	ลดราคาปุ๋ย และสารเคมี ที่มีราคา แพง	
เพศ	84.1	64.0	39.8	37.5	36.5	29.6	20.7	19.6	17.0	16.7	14.0	11.3	8.3	7.7	
• ชาย	83.2	63.0	39.2	38.3	37.9	31.5	20.4	19.4	16.3	16.4	12.5	12.5	8.5	8.6	
• หญิง	85.0	65.0	40.2	36.8	35.2	27.9	20.9	19.9	17.6	17.0	15.4	10.2	8.1	6.9	
อายุ	84.1	64.0	39.8	37.5	36.5	29.6	20.7	19.6	17.0	16.7	14.0	11.3	8.3	7.7	
• 18 - 29 ปี	80.0	59.3	39.7	36.3	47.4	20.3	18.2	27.2	15.3	12.3	18.2	6.4	7.2	2.5	
• 30 - 39 ปี	84.3	64.8	41.0	38.8	46.8	24.2	23.2	22.0	16.0	13.3	14.9	9.0	8.5	5.7	
• 40 - 49 ปี	85.7	65.3	40.2	40.8	35.1	32.1	22.0	19.9	15.2	15.3	13.2	11.9	9.0	8.9	
• 50 - 59 ปี	84.9	64.4	38.8	36.1	30.8	37.2	23.1	15.8	18.3	17.3	11.6	16.3	9.5	10.4	
• 60 ปีขึ้นไป	85.9	66.6	39.1	35.3	21.7	33.8	16.2	12.8	20.5	26.5	12.0	12.6	7.0	11.0	
ระดับการศึกษา	84.1	64.0	39.8	37.5	36.5	29.6	20.7	19.6	17.0	16.7	14.0	11.3	8.3	7.7	
• ไม่เคยเรียน/ประถมศึกษา	84.7	65.3	35.9	34.0	27.0	41.2	19.9	14.9	17.3	23.5	9.7	16.7	8.9	13.4	
• มัธยมศึกษา/ปวช.	83.3	63.8	39.3	36.0	39.2	28.3	21.9	21.4	16.9	15.0	14.2	11.1	8.8	6.3	
• อนุปริญญา/ปวส./ปวท. หรือเทียบเท่า	88.9	63.6	44.7	41.6	48.2	20.4	20.0	22.6	14.1	14.9	13.0	5.8	8.3	5.0	
• ปริญญาตรีหรือสูงกว่า	83.2	62.5	45.3	45.8	39.8	17.7	18.7	21.3	18.0	10.5	21.4	5.2	6.0	3.0	

ตาราง 2 ร้อยละของประชาชน จำแนกตามเรื่องที่ต้องการให้รัฐบาลดำเนินการช่วยเหลือเพื่อเป็นของขวัญปีใหม่ในปี พ.ศ. 2567 และลักษณะทางประชากร/สังคม (ต่อ)

ลักษณะทางประชากร/สังคม	เรื่อง ^{1/} ที่ต้องการให้รัฐบาลดำเนินการช่วยเหลือเพื่อเป็นของขวัญปีใหม่ในปี 2567														
	ควบคุม ราคาสินค้า อุปโภค - บริโภค	ลดค่าไฟฟ้า ค่าน้ำ ประปา	แก้ไขปัญหา เศรษฐกิจ ตกต่ำ	แก้ไขปัญหา น้ำมัน/แก๊ส ราคาแพง	เพิ่มค่าแรง ขั้นต่ำ/ เงินเดือน	แก้ปัญหา ราคาพืชผล ทางการเกษตร ตกต่ำ	แก้ปัญหา หนี้สินทั้งใน ระบบและ นอกระบบ	แก้ปัญหา การว่างงาน	แก้ปัญหา ยาเสพติด	เพิ่มมาตรการ/ สวัสดิการ ต่างๆ เช่น เพิ่มเงินผู้มี รายได้น้อย เพิ่มเบี้ยยัง ชีพคนชรา/ ผู้พิการ เป็นต้น	แก้ไขปัญหา แก๊งคอล เซ็นเตอร์ (Call Center)/ การ หลอกลวง ทางออนไลน์	จัดหาตลาด รองรับ ผลผลิตทาง การเกษตร	จัดหาแหล่ง เงินทุน ดอกเบี้ยต่ำ	ลดราคาปุ๋ย และสารเคมี ที่มีราคา แพง	
สถานภาพการทำงาน	84.1	64.0	39.8	37.5	36.5	29.6	20.7	19.6	17.0	16.7	14.0	11.3	8.3	7.7	
• ข้าราชการ พนักงาน รัฐวิสาหกิจ พนักงาน ราชการหรือลูกจ้างของ รัฐ/ลูกจ้างรัฐวิสาหกิจ	83.6	64.0	37.0	42.6	41.6	32.3	23.3	14.7	17.8	13.5	17.3	10.7	7.3	6.8	
• พนักงาน/ลูกจ้างเอกชน	84.3	62.8	43.6	40.8	58.5	11.1	21.6	22.7	15.1	12.3	19.1	3.6	5.7	1.5	
• ค้าขาย/ประกอบธุรกิจส่วนตัว	87.7	65.8	47.6	42.1	26.7	20.9	23.0	19.6	18.9	15.1	13.9	8.1	13.4	3.6	
• เกษตรกร	81.2	61.6	30.8	31.6	19.9	75.5	19.1	9.8	14.9	16.4	4.7	31.3	7.5	26.6	
• รับจ้างทั่วไป/กรรมกร/ ขับรถรับจ้าง	83.4	68.0	33.9	34.5	55.9	21.0	24.9	30.9	11.4	23.8	8.6	7.7	9.3	3.1	
• อื่น ๆ ได้แก่ พ่อบ้าน/ แม่บ้าน นักเรียน/นักศึกษา เกษียณอายุ ว่างงาน	83.1	63.3	39.7	34.0	27.7	18.4	14.7	21.5	21.6	20.9	19.6	6.0	5.7	3.6	

ตาราง 2 ร้อยละของประชาชน จำแนกตามเรื่องที่ต้องการให้รัฐบาลดำเนินการช่วยเหลือเพื่อเป็นของขวัญปีใหม่ในปี พ.ศ. 2567 และลักษณะทางประชากร/สังคม (ต่อ)

ลักษณะทางประชากร/สังคม	เรื่อง ^{1/} ที่ต้องการให้รัฐบาลดำเนินการช่วยเหลือเพื่อเป็นของขวัญปีใหม่ในปี 2567														
	ควบคุม ราคาสินค้า อุปโภค - บริโภค	ลดค่าไฟฟ้า ค่าน้ำ ประปา	แก้ไขปัญหา เศรษฐกิจ ตกต่ำ	แก้ไขปัญหา น้ำมัน/แก๊ส ราคาแพง	เพิ่มค่าแรง ขั้นต่ำ/ เงินเดือน	แก้ปัญหา ราคาพืชผล ทางการเกษตร ตกต่ำ	แก้ปัญหา หนี้สินทั้งใน ระบบและ นอกระบบ	แก้ปัญหา การว่างงาน	แก้ปัญหา ยาเสพติด	เพิ่มมาตรการ/ สวัสดิการ ต่างๆ เช่น เพิ่มเงินผู้มี รายได้น้อย เพิ่มเบี้ยยัง ชีพคนชรา/ ผู้พิการ เป็นต้น	แก้ไขปัญหา แก๊งคอล เซ็นเตอร์ (Call Center)/ การ หลอกลวง ทางออนไลน์	จัดหาตลาด รองรับ การผลิตทาง การเกษตร	จัดหาแหล่ง เงินทุน ดอกเบี้ยต่ำ	ลดราคาปุ๋ย และสารเคมี ที่มีราคา แพง	
ระดับการศึกษา	84.1	64.0	39.8	37.5	36.5	29.6	20.7	19.6	17.0	16.7	14.0	11.3	8.3	7.7	
• น้อยกว่า 10,001 บาท	84.4	68.8	32.2	32.9	30.6	47.3	19.0	18.8	16.2	19.8	7.9	17.5	6.5	14.4	
• 10,001-15,000 บาท	82.2	61.7	36.4	36.8	38.7	36.1	21.1	21.4	15.3	15.8	11.5	13.7	9.3	9.3	
• 15,001-30,000 บาท	85.6	64.1	42.8	38.9	38.5	25.6	21.6	19.9	17.1	16.9	14.3	9.6	8.5	6.0	
• ตั้งแต่ 30,001 บาท	83.6	62.5	44.1	39.6	35.8	16.2	20.0	18.1	18.9	15.1	20.5	7.0	8.5	3.7	

ตาราง 2 ร้อยละของประชาชน จำแนกตามเรื่องที่ต้องการให้รัฐบาลดำเนินการช่วยเหลือเพื่อเป็นของขวัญปีใหม่ในปี พ.ศ. 2567 และลักษณะทางประชากร/สังคม (ต่อ)

ลักษณะทางประชากร/สังคม	เรื่อง ^{1/} ที่ต้องการให้รัฐบาลดำเนินการช่วยเหลือเพื่อเป็นของขวัญปีใหม่ในปี 2567														
	ให้ทุนการศึกษา/ให้กู้เงินเพื่อการศึกษา	ลดค่าประกันสังคม/ลดภาษีผู้มีเงินได้	แก้ปัญหาทุจริตคอร์รัปชันในภาครัฐ	แก้ปัญหาการจราจรติดขัด/ถนนชำรุด	แก้ปัญหาความไม่เท่าเทียม/ไม่เสมอภาค	เข้าถึงการให้บริการสาธารณสุขได้ง่ายขึ้น	บังคับใช้กฎหมายอย่างจริงจัง	ส่งเสริมการท่องเที่ยว	จัดสรรที่ดินทำกิน	แก้ปัญหาสิ่งแวดล้อม เช่น มลพิษ PM2.5 ชยะน้ำท่วม	แก้ปัญหาพนันออนไลน์/หวยใต้ดิน/แชร์ลูกโซ่	แก้ปัญหาความขัดแย้งทางการเมือง	เพิ่มมาตรการการรักษาความปลอดภัยในสถานการณ์/แก้ปัญหาสามจังหวัดชายแดน	อื่น ๆ เช่น จัดทำนโยบายเงินดิจิทัล 10,000 บาท จัดให้มีเงินช่วยเหลือเกษตรกร เป็นต้น	
เพศ	5.0	5.0	4.5	4.2	3.6	3.5	3.5	3.0	2.6	2.3	2.2	1.7	1.5	1.7	
• ชาย	4.4	4.6	4.9	4.0	4.0	4.0	3.2	2.7	2.7	2.1	2.2	1.7	1.5	1.7	
• หญิง	5.6	5.3	4.1	4.3	3.3	3.0	3.8	3.3	2.5	2.4	2.1	1.7	1.5	1.6	
อายุ	5.0	5.0	4.5	4.2	3.6	3.5	3.5	3.0	2.6	2.3	2.2	1.7	1.5	1.7	
• 18 - 29 ปี	13.9	7.1	5.8	4.4	5.8	4.8	2.4	3.9	2.5	2.5	3.2	2.3	2.5	1.3	
• 30 - 39 ปี	3.7	7.5	4.9	5.0	3.6	3.2	2.7	3.7	2.2	2.5	2.5	1.9	1.3	2.4	
• 40 - 49 ปี	3.7	6.1	4.1	4.0	2.6	3.1	3.1	2.9	3.3	1.8	2.0	1.6	1.5	1.3	
• 50 - 59 ปี	1.9	2.2	3.6	3.5	3.5	3.3	3.5	2.9	2.7	2.1	1.5	1.3	0.8	1.7	
• 60 ปีขึ้นไป	1.8	2.0	4.1	3.9	2.6	3.0	6.0	1.7	2.0	2.7	1.6	1.4	1.4	1.7	
ระดับการศึกษา	5.0	5.0	4.5	4.2	3.6	3.5	3.5	3.0	2.6	2.3	2.2	1.7	1.5	1.7	
• ไม่เคยเรียน/ประถมศึกษา	2.1	1.6	2.6	2.6	2.6	2.2	4.2	1.7	3.1	1.8	0.8	0.5	0.7	1.7	
• มัธยมศึกษา/ปวช.	7.2	4.8	4.6	4.2	4.1	3.7	2.8	3.0	2.7	2.0	2.6	2.0	1.7	1.4	
• อนุปริญญา/ปวส./ปวท. หรือเทียบเท่า	4.5	9.4	5.3	5.1	4.1	3.9	3.2	3.0	3.0	2.8	1.0	2.3	0.9	0.9	
• ปริญญาตรีหรือสูงกว่า	4.4	9.4	7.2	6.3	4.0	5.2	4.0	5.5	1.3	3.7	3.9	2.5	2.7	2.9	

ตาราง 2 ร้อยละของประชาชน จำแนกตามเรื่องที่ต้องการให้รัฐบาลดำเนินการช่วยเหลือเพื่อเป็นของขวัญปีใหม่ในปี พ.ศ. 2567 และลักษณะทางประชากร/สังคม (ต่อ)

ลักษณะทางประชากร/สังคม	เรื่อง ^{1/} ที่ต้องการให้รัฐบาลดำเนินการช่วยเหลือเพื่อเป็นของขวัญปีใหม่ในปี 2567														
	ให้ทุนการศึกษา/ให้กู้เงินเพื่อการศึกษา	ลดค่าประกันสังคม/ลดภาษีผู้มีเงินได้	แก้ปัญหาทุจริตคอร์รัปชันในภาครัฐ	แก้ปัญหาการจราจรติดขัด/ถนนชำรุด	แก้ปัญหาความไม่เท่าเทียม/ไม่เสมอภาค	เข้าถึงการให้บริการสาธารณสุขได้ง่ายขึ้น	บังคับใช้กฎหมายอย่างจริงจัง	ส่งเสริมการท่องเที่ยว	จัดสรรที่ดินทำกิน	แก้ปัญหาสิ่งแวดล้อม เช่น มลพิษ PM2.5 ชยะน้ำท่วม	แก้ปัญหาพนันออนไลน์/หวยใต้ดิน/แชร์ลูกโซ่	แก้ปัญหาความขัดแย้งทางการเมือง	เพิ่มมาตรการการรักษาความปลอดภัยในที่สาธารณะ/แก้ปัญหาสามจังหวัดชายแดน	อื่น ๆ เช่น จัดทำนโยบายเงินดิจิทัล 10,000 บาท จัดให้มีเงินช่วยเหลือเกษตรกร เป็นต้น	
สถานภาพการทำงาน	5.0	5.0	4.5	4.2	3.6	3.5	3.5	3.0	2.6	2.3	2.2	1.7	1.5	1.7	
• ข้าราชการ พนักงานรัฐวิสาหกิจ พนักงานราชการหรือลูกจ้างของรัฐ/ลูกจ้างรัฐวิสาหกิจ	4.2	7.7	5.3	4.6	4.3	4.7	2.3	2.7	1.5	0.9	2.1	2.2	1.1	2.4	
• พนักงาน/ลูกจ้างเอกชน	3.2	14.7	5.4	6.5	3.7	4.9	3.1	3.1	2.0	3.0	2.3	2.0	1.8	1.0	
• ค่าขาย/ประกอบธุรกิจส่วนตัว	2.6	3.2	5.3	3.8	3.8	3.3	4.7	5.0	2.8	2.2	3.1	2.2	1.6	2.3	
• เกษตรกร	1.9	1.1	1.3	1.7	2.0	1.1	1.4	1.3	3.2	1.3	0.9	0.5	0.5	1.5	
• รับจ้างทั่วไป/กรรมกร/ขับรถรับจ้าง	2.9	1.2	3.1	2.4	2.8	2.1	3.1	2.3	5.0	2.1	1.3	0.9	0.6	0.9	
• อื่น ๆ ได้แก่ พ่อบ้าน/แม่บ้าน นักเรียน/นักศึกษา เกษียณอายุ ว่างงาน	14.6	1.4	6.3	5.4	5.2	4.8	5.2	2.9	1.6	3.3	2.8	2.3	2.9	2.0	

ตาราง 2 ร้อยละของประชาชน จำแนกตามเรื่องที่ต้องการให้รัฐบาลดำเนินการช่วยเหลือเพื่อเป็นของขวัญปีใหม่ในปี พ.ศ. 2567 และลักษณะทางประชากร/สังคม (ต่อ)

ลักษณะทางประชากร/สังคม	เรื่อง ^{1/} ที่ต้องการให้รัฐบาลดำเนินการช่วยเหลือเพื่อเป็นของขวัญปีใหม่ในปี 2567													
	ให้ทุนการศึกษา/ให้กู้เงินเพื่อการศึกษา	ลดค่าประกันสังคม/ลดภาษีผู้มีเงินได้ในภาครัฐ	แก้ปัญหาทุจริตคอร์รัปชันในภาครัฐ	แก้ปัญหาการจราจรติดขัด/ถนนชำรุด	แก้ปัญหาความไม่เท่าเทียม/ไม่เสมอภาค	เข้าถึงการให้บริการสาธารณสุขได้ง่ายขึ้น	บังคับใช้กฎหมายอย่างจริงจัง	ส่งเสริมการท่องเที่ยว	จัดสรรที่ดินทำกิน	แก้ปัญหาสิ่งแวดล้อม เช่น มลพิษ PM2.5 ชยะน้ำท่วม	แก้ปัญหาพนันออนไลน์/หวยใต้ดิน/แชร์ลูกโซ่	แก้ปัญหาความขัดแย้งทางการเมือง	เพิ่มมาตรการการรักษาความปลอดภัยในสถานการณ์/ปัญหาสามจังหวัดชายแดน	อื่น ๆ เช่น จัดทำนโยบายเงินดิจิทัล 10,000 บาท จัดให้มีเงินช่วยเหลือเกษตรกร เป็นต้น
ระดับการศึกษา	5.0	5.0	4.5	4.2	3.6	3.5	3.5	3.0	2.6	2.3	2.2	1.7	1.5	1.7
• น้อยกว่า 10,001 บาท	5.1	1.2	2.1	1.8	2.5	1.8	2.0	2.2	2.5	1.5	0.9	0.4	0.4	1.4
• 10,001-15,000 บาท	4.5	3.6	2.9	2.9	3.0	3.3	3.4	2.4	3.5	1.3	1.4	1.4	1.6	1.5
• 15,001-30,000 บาท	4.8	5.1	4.6	4.0	3.9	3.0	3.8	3.0	2.0	1.8	2.9	1.6	1.3	1.4
• ตั้งแต่ 30,001 บาท	5.9	9.0	7.6	7.4	4.7	5.7	4.1	4.3	2.7	4.5	2.8	3.1	2.6	2.4

หมายเหตุ : 1/ ตอบได้มากกว่า 1 คำตอบ

ตาราง 3 ร้อยละของประชาชน จำแนกตามระดับความพึงพอใจต่อผลงานรัฐบาลที่ผ่านมา ในเรื่อง การช่วยเหลือแรงงานไทยในอิสราเอล และลักษณะทางประชากร/สังคม

ลักษณะทางประชากร/สังคม	รวม	ระดับความพึงพอใจต่อผลงานรัฐบาลที่ผ่านมา ในเรื่องการช่วยเหลือแรงงานไทยในอิสราเอล				
		มากที่สุด	มาก	ปานกลาง	น้อย	น้อยที่สุด/ ไม่พึงพอใจ
เพศ	100.0	19.2	41.8	30.4	6.9	1.7
• ชาย	100.0	18.7	41.5	30.8	7.3	1.7
• หญิง	100.0	19.6	42.0	30.1	6.5	1.8
อายุ	100.0	19.2	41.8	30.4	6.9	1.7
• 18 - 29 ปี	100.0	19.2	41.8	30.0	7.4	1.6
• 30 - 39 ปี	100.0	19.0	41.3	30.8	7.1	1.8
• 40 - 49 ปี	100.0	18.4	41.7	30.9	7.1	1.9
• 50 - 59 ปี	100.0	18.7	41.9	31.2	6.8	1.4
• 60 ปีขึ้นไป	100.0	21.1	42.0	29.0	5.9	2.0
ระดับการศึกษา	100.0	19.2	41.8	30.4	6.9	1.7
• ไม่เคยเรียน/ประถมศึกษา	100.0	21.0	42.3	30.1	5.5	1.1
• มัธยมศึกษา/ปวช.	100.0	19.0	41.0	30.7	7.6	1.7
• อนุปริญญา/ปวส./ปวท. หรือเทียบเท่า	100.0	17.2	43.1	30.4	7.7	1.6
• ปริญญาตรีหรือสูงกว่า	100.0	17.6	42.1	30.4	6.8	3.1
สถานภาพการทำงาน	100.0	19.2	41.8	30.4	6.9	1.7
• ข้าราชการ พนักงานรัฐวิสาหกิจ พนักงานราชการหรือลูกจ้างของรัฐ/ ลูกจ้างรัฐวิสาหกิจ	100.0	23.4	42.8	23.8	8.1	1.9
• พนักงาน/ลูกจ้างเอกชน	100.0	17.7	42.1	30.6	7.6	2.0
• ค้าขาย/ประกอบธุรกิจส่วนตัว	100.0	16.6	41.4	32.3	7.4	2.3
• เกษตรกร	100.0	20.9	43.0	29.4	5.7	1.0
• รับจ้างทั่วไป/กรรมกร/ขับรถรับจ้าง	100.0	19.0	41.1	32.8	5.9	1.2
• อื่น ๆ ได้แก่ พ่อบ้าน/แม่บ้าน นักเรียน/นักศึกษา เกษียณอายุ ว่างงาน	100.0	20.5	40.8	30.3	6.7	1.7
รายได้ของครัวเรือนเฉลี่ยต่อเดือน	100.0	19.2	41.8	30.4	6.9	1.7
• น้อยกว่า 10,001 บาท	100.0	22.5	41.9	28.7	5.8	1.1
• 10,001-15,000 บาท	100.0	19.7	43.0	29.7	5.9	1.7
• 15,001-30,000 บาท	100.0	18.0	41.5	31.1	7.5	1.9
• ตั้งแต่ 30,001 บาท	100.0	17.9	40.9	31.5	7.7	2.0

ตาราง 4 ร้อยละของประชาชน จำแนกตามระดับความพึงพอใจต่อผลงานรัฐบาลที่ผ่านมา ในเรื่อง
ลดค่าไฟฟ้า และลักษณะทางประชากร/สังคม

ลักษณะทางประชากร/สังคม	รวม	ระดับความพึงพอใจต่อผลงานรัฐบาลที่ผ่านมา ในเรื่องลดค่าไฟฟ้า				
		มากที่สุด	มาก	ปานกลาง	น้อย	น้อยที่สุด/ ไม่พึงพอใจ
เพศ	100.0	22.2	38.6	29.2	8.5	1.5
• ชาย	100.0	21.6	38.5	29.8	8.7	1.4
• หญิง	100.0	22.7	38.8	28.6	8.4	1.5
อายุ	100.0	22.2	38.6	29.2	8.5	1.5
• 18 - 29 ปี	100.0	21.5	37.4	31.0	8.5	1.6
• 30 - 39 ปี	100.0	23.5	36.9	29.0	9.3	1.3
• 40 - 49 ปี	100.0	21.3	37.6	29.9	9.5	1.7
• 50 - 59 ปี	100.0	22.3	41.3	27.7	7.7	1.0
• 60 ปีขึ้นไป	100.0	22.5	39.9	28.2	7.6	1.8
ระดับการศึกษา	100.0	22.2	38.6	29.2	8.5	1.5
• ไม่เคยเรียน/ประถมศึกษา	100.0	23.2	40.9	26.9	7.6	1.4
• มัธยมศึกษา/ปวช.	100.0	21.4	38.4	29.9	8.8	1.5
• อนุปริญญา/ปวส./ปวท. หรือเทียบเท่า	100.0	21.9	39.2	29.2	8.6	1.1
• ปริญญาตรีหรือสูงกว่า	100.0	22.7	34.7	31.3	9.4	1.9
สถานภาพการทำงาน	100.0	22.2	38.6	29.2	8.5	1.5
• ข้าราชการ พนักงานรัฐวิสาหกิจ พนักงานราชการหรือลูกจ้างของรัฐ/ ลูกจ้างรัฐวิสาหกิจ	100.0	27.5	40.0	25.0	6.9	0.6
• พนักงาน/ลูกจ้างเอกชน	100.0	21.5	38.0	30.3	8.7	1.5
• ค้าขาย/ประกอบธุรกิจส่วนตัว	100.0	20.1	38.1	30.2	10.1	1.5
• เกษตรกร	100.0	22.5	40.8	27.3	7.7	1.7
• รับจ้างทั่วไป/กรรมกร/ขับรถรับจ้าง	100.0	23.5	37.8	29.2	8.6	0.9
• อื่น ๆ ได้แก่ พ่อบ้าน/แม่บ้าน นักเรียน/นักศึกษา เกษียณอายุ ว่างงาน	100.0	22.2	37.8	30.3	8.0	1.7
รายได้ของครัวเรือนเฉลี่ยต่อเดือน	100.0	22.2	38.6	29.2	8.5	1.5
• น้อยกว่า 10,001 บาท	100.0	25.0	36.0	29.3	8.8	0.9
• 10,001-15,000 บาท	100.0	23.6	39.1	29.7	6.3	1.3
• 15,001-30,000 บาท	100.0	21.6	38.5	29.5	8.6	1.8
• ตั้งแต่ 30,001 บาท	100.0	19.6	40.0	28.2	10.6	1.6

ตาราง 5 ร้อยละของประชาชน จำแนกตามระดับความพึงพอใจต่อผลงานรัฐบาลที่ผ่านมา ในเรื่อง
ลดค่าน้ำมัน และลักษณะทางประชากร/สังคม

ลักษณะทางประชากร/สังคม	รวม	ระดับความพึงพอใจต่อผลงานรัฐบาลที่ผ่านมา ในเรื่องลดค่าน้ำมัน				
		มากที่สุด	มาก	ปานกลาง	น้อย	น้อยที่สุด/ ไม่พึงพอใจ
เพศ	100.0	20.1	35.5	30.6	11.5	2.3
• ชาย	100.0	20.8	35.3	30.5	11.0	2.4
• หญิง	100.0	19.5	35.5	30.6	12.1	2.3
อายุ	100.0	20.1	35.5	30.6	11.5	2.3
• 18 - 29 ปี	100.0	20.1	35.0	31.0	11.6	2.3
• 30 - 39 ปี	100.0	21.0	33.7	30.4	12.3	2.6
• 40 - 49 ปี	100.0	20.4	34.8	30.5	12.4	1.9
• 50 - 59 ปี	100.0	20.6	36.6	29.5	10.8	2.5
• 60 ปีขึ้นไป	100.0	18.3	36.9	31.7	10.6	2.5
ระดับการศึกษา	100.0	20.1	35.5	30.6	11.5	2.3
• ไม่เคยเรียน/ประถมศึกษา	100.0	19.3	38.7	30.5	9.7	1.8
• มัธยมศึกษา/ปวช.	100.0	19.6	34.8	31.2	12.0	2.4
• อนุปริญญา/ปวส./ปวท. หรือเทียบเท่า	100.0	22.9	35.1	28.1	11.8	2.1
• ปริญญาตรีหรือสูงกว่า	100.0	21.7	31.5	30.2	13.2	3.4
สถานภาพการทำงาน	100.0	20.1	35.5	30.6	11.5	2.3
• ข้าราชการ พนักงานรัฐวิสาหกิจ พนักงานราชการหรือลูกจ้างของรัฐ/ ลูกจ้างรัฐวิสาหกิจ	100.0	27.2	33.7	28.0	9.8	1.3
• พนักงาน/ลูกจ้างเอกชน	100.0	20.6	33.7	30.7	12.4	2.6
• ค้าขาย/ประกอบธุรกิจส่วนตัว	100.0	18.0	34.8	31.5	13.2	2.5
• เกษตรกร	100.0	19.9	39.4	28.7	10.2	1.8
• รับจ้างทั่วไป/กรรมกร/ขับรถรับจ้าง	100.0	22.1	34.3	28.9	12.7	2.0
• อื่น ๆ ได้แก่ พ่อบ้าน/แม่บ้าน นักเรียน/นักศึกษา เกษียณอายุ ว่างงาน	100.0	18.4	35.3	33.3	10.0	3.0
รายได้ของครัวเรือนเฉลี่ยต่อเดือน	100.0	20.1	35.5	30.6	11.5	2.3
• น้อยกว่า 10,001 บาท	100.0	21.4	33.6	31.9	11.2	1.9
• 10,001-15,000 บาท	100.0	22.2	36.4	30.1	9.9	1.4
• 15,001-30,000 บาท	100.0	18.6	36.6	30.5	11.7	2.6
• ตั้งแต่ 30,001 บาท	100.0	19.3	34.1	30.2	13.2	3.2

ตาราง 6 ร้อยละของประชาชน จำแนกตามระดับความพึงพอใจต่อผลงานรัฐบาลที่ผ่านมา ในเรื่อง การพักหนี้เกษตรกร 3 ปี และลักษณะทางประชากร/สังคม

ลักษณะทางประชากร/สังคม	รวม	ระดับความพึงพอใจต่อผลงานรัฐบาลที่ผ่านมา ในเรื่องการพักหนี้เกษตรกร 3 ปี				
		มากที่สุด	มาก	ปานกลาง	น้อย	น้อยที่สุด/ ไม่พึงพอใจ
เพศ	100.0	17.4	35.2	36.0	9.5	1.9
• ชาย	100.0	17.8	35.3	35.1	9.8	2.0
• หญิง	100.0	16.9	35.2	36.8	9.3	1.8
อายุ	100.0	17.4	35.2	36.0	9.5	1.9
• 18 - 29 ปี	100.0	15.5	34.9	38.8	8.7	2.1
• 30 - 39 ปี	100.0	16.5	35.8	36.4	9.4	1.9
• 40 - 49 ปี	100.0	16.8	33.6	37.2	10.5	1.9
• 50 - 59 ปี	100.0	20.2	35.5	32.2	10.1	2.0
• 60 ปีขึ้นไป	100.0	17.6	36.4	35.4	8.8	1.8
ระดับการศึกษา	100.0	17.4	35.2	36.0	9.5	1.9
• ไม่เคยเรียน/ประถมศึกษา	100.0	21.0	35.8	33.4	7.8	2.0
• มัธยมศึกษา/ปวช.	100.0	17.2	34.2	36.1	10.7	1.8
• อนุปริญญา/ปวส./ปวท. หรือเทียบเท่า	100.0	12.8	38.9	38.0	8.7	1.6
• ปริญญาตรีหรือสูงกว่า	100.0	13.9	35.1	38.9	9.7	2.4
สถานภาพการทำงาน	100.0	17.4	35.2	36.0	9.5	1.9
• ข้าราชการ พนักงานรัฐวิสาหกิจ พนักงานราชการหรือลูกจ้างของรัฐ/ ลูกจ้างรัฐวิสาหกิจ	100.0	24.6	34.9	29.6	8.9	2.0
• พนักงาน/ลูกจ้างเอกชน	100.0	12.5	34.1	41.1	10.3	2.0
• ค้าขาย/ประกอบธุรกิจส่วนตัว	100.0	13.2	34.5	39.3	10.9	2.1
• เกษตรกร	100.0	25.9	39.0	25.7	7.8	1.6
• รับจ้างทั่วไป/กรรมกร/ขับรถรับจ้าง	100.0	18.8	36.0	33.8	9.7	1.7
• อื่น ๆ ได้แก่ พ่อบ้าน/แม่บ้าน นักเรียน/นักศึกษา เกษียณอายุ ว่างงาน	100.0	15.4	33.2	40.3	9.0	2.1
รายได้ของครัวเรือนเฉลี่ยต่อเดือน	100.0	17.4	35.2	36.0	9.5	1.9
• น้อยกว่า 10,001 บาท	100.0	25.2	34.8	30.0	7.9	2.1
• 10,001-15,000 บาท	100.0	20.7	35.9	33.7	8.1	1.6
• 15,001-30,000 บาท	100.0	15.1	36.4	36.2	10.3	2.0
• ตั้งแต่ 30,001 บาท	100.0	11.7	32.8	42.3	11.1	2.1

ตาราง 7 ร้อยละของประชาชน จำแนกตามระดับความพึงพอใจต่อผลงานรัฐบาลที่ผ่านมา ในเรื่อง
ลดราคาสินค้าอุปโภค-บริโภค และลักษณะทางประชากร/สังคม

ลักษณะทางประชากร/สังคม	รวม	ระดับความพึงพอใจต่อผลงานรัฐบาลที่ผ่านมา ในเรื่องลดราคาสินค้าอุปโภค-บริโภค				
		มากที่สุด	มาก	ปานกลาง	น้อย	น้อยที่สุด/ ไม่พึงพอใจ
เพศ	100.0	20.5	31.6	27.5	15.5	4.9
• ชาย	100.0	19.9	31.1	29.6	14.8	4.6
• หญิง	100.0	21.2	31.9	25.6	16.1	5.2
อายุ	100.0	20.5	31.6	27.5	15.5	4.9
• 18 - 29 ปี	100.0	21.0	33.4	27.9	13.2	4.5
• 30 - 39 ปี	100.0	23.1	29.7	26.3	16.8	4.1
• 40 - 49 ปี	100.0	19.7	29.3	29.1	15.9	6.0
• 50 - 59 ปี	100.0	19.3	33.0	26.5	16.8	4.4
• 60 ปีขึ้นไป	100.0	20.0	31.7	27.9	14.7	5.7
ระดับการศึกษา	100.0	20.5	31.6	27.5	15.5	4.9
• ไม่เคยเรียน/ประถมศึกษา	100.0	21.1	31.9	28.3	14.5	4.2
• มัธยมศึกษา/ปวช.	100.0	20.0	32.3	27.5	15.0	5.2
• อนุปริญญา/ปวส./ปวท. หรือเทียบเท่า	100.0	21.0	32.9	27.6	13.8	4.7
• ปริญญาตรีหรือสูงกว่า	100.0	20.9	27.8	26.4	19.4	5.5
สถานภาพการทำงาน	100.0	20.5	31.6	27.5	15.5	4.9
• ข้าราชการ พนักงานรัฐวิสาหกิจ พนักงานราชการหรือลูกจ้างของรัฐ/ ลูกจ้างรัฐวิสาหกิจ	100.0	24.8	31.9	22.9	16.9	3.5
• พนักงาน/ลูกจ้างเอกชน	100.0	20.0	32.7	28.2	14.6	4.5
• ค้าขาย/ประกอบธุรกิจส่วนตัว	100.0	18.0	28.7	28.7	17.6	7.0
• เกษตรกร	100.0	21.4	33.0	27.8	14.2	3.6
• รับจ้างทั่วไป/กรรมกร/ขับรถรับจ้าง	100.0	22.1	31.2	28.2	14.5	4.0
• อื่น ๆ ได้แก่ พ่อบ้าน/แม่บ้าน นักเรียน/นักศึกษา เกษียณอายุ ว่างงาน	100.0	20.6	31.9	26.8	15.3	5.4
รายได้ของครัวเรือนเฉลี่ยต่อเดือน	100.0	20.5	31.6	27.5	15.5	4.9
• น้อยกว่า 10,001 บาท	100.0	24.9	28.2	27.6	14.7	4.6
• 10,001-15,000 บาท	100.0	22.3	32.5	27.6	13.4	4.2
• 15,001-30,000 บาท	100.0	19.4	31.6	27.5	16.1	5.4
• ตั้งแต่ 30,001 บาท	100.0	17.3	32.7	27.6	17.3	5.1

ตาราง 8 ร้อยละของประชาชน จำแนกตามระดับความพึงพอใจต่อผลงานรัฐบาลที่ผ่านมา ในเรื่อง การพักชำระหนี้ผู้ประกอบการ SMEs และลักษณะทางประชากร/สังคม

ลักษณะทางประชากร/สังคม	รวม	ระดับความพึงพอใจต่อผลงานรัฐบาลที่ผ่านมา ในเรื่องการพักชำระหนี้ผู้ประกอบการ SMEs				
		มากที่สุด	มาก	ปานกลาง	น้อย	น้อยที่สุด/ ไม่พึงพอใจ
เพศ	100.0	10.2	30.9	46.0	10.9	2.0
• ชาย	100.0	10.1	30.8	46.1	11.1	1.9
• หญิง	100.0	10.2	30.9	46.1	10.7	2.1
อายุ	100.0	10.2	30.9	46.0	10.9	2.0
• 18 - 29 ปี	100.0	9.3	30.9	47.1	10.5	2.2
• 30 - 39 ปี	100.0	12.2	31.4	44.1	10.0	2.3
• 40 - 49 ปี	100.0	10.6	29.1	46.2	12.4	1.7
• 50 - 59 ปี	100.0	10.3	31.9	44.9	10.8	2.1
• 60 ปีขึ้นไป	100.0	8.3	31.0	48.2	10.6	1.9
ระดับการศึกษา	100.0	10.2	30.9	46.0	10.9	2.0
• ไม่เคยเรียน/ประถมศึกษา	100.0	9.2	30.2	48.7	10.1	1.8
• มัธยมศึกษา/ปวช.	100.0	9.9	31.1	45.2	11.7	2.1
• อนุปริญญา/ปวส./ปวท. หรือเทียบเท่า	100.0	11.9	31.6	46.1	8.9	1.5
• ปริญญาตรีหรือสูงกว่า	100.0	11.8	31.0	43.7	11.1	2.4
สถานภาพการทำงาน	100.0	10.2	30.9	46.0	10.9	2.0
• ข้าราชการ พนักงานรัฐวิสาหกิจ พนักงานราชการหรือลูกจ้างของรัฐ/ ลูกจ้างรัฐวิสาหกิจ	100.0	13.4	35.4	40.6	9.5	1.1
• พนักงาน/ลูกจ้างเอกชน	100.0	10.1	31.2	44.8	11.5	2.4
• ค้าขาย/ประกอบธุรกิจส่วนตัว	100.0	10.4	29.6	45.6	12.2	2.2
• เกษตรกร	100.0	10.2	30.2	48.6	9.2	1.8
• รับจ้างทั่วไป/กรรมกร/ขับรถรับจ้าง	100.0	10.4	31.8	44.6	11.2	2.0
• อื่น ๆ ได้แก่ พ่อบ้าน/แม่บ้าน นักเรียน/นักศึกษา เกษียณอายุ ว่างงาน	100.0	8.5	30.2	48.6	10.7	2.0
รายได้ของครัวเรือนเฉลี่ยต่อเดือน	100.0	10.2	30.9	46.0	10.9	2.0
• น้อยกว่า 10,001 บาท	100.0	12.8	27.3	49.4	8.9	1.6
• 10,001-15,000 บาท	100.0	10.2	32.6	46.5	9.0	1.7
• 15,001-30,000 บาท	100.0	8.9	32.2	45.3	11.4	2.2
• ตั้งแต่ 30,001 บาท	100.0	9.9	29.7	44.7	13.4	2.3

ตาราง 9 ร้อยละของประชาชน จำแนกตามระดับความพึงพอใจต่อผลงานรัฐบาลที่ผ่านมา ในเรื่อง การส่งเสริมการท่องเที่ยว และลักษณะทางประชากร/สังคม

ลักษณะทางประชากร/สังคม	รวม	ระดับความพึงพอใจต่อผลงานรัฐบาลที่ผ่านมา ในเรื่องการส่งเสริมการท่องเที่ยว				
		มากที่สุด	มาก	ปานกลาง	น้อย	น้อยที่สุด/ ไม่พึงพอใจ
เพศ	100.0	8.3	29.2	47.4	11.9	3.2
• ชาย	100.0	8.2	29.6	47.3	11.6	3.3
• หญิง	100.0	8.3	28.8	47.6	12.3	3.0
อายุ	100.0	8.3	29.2	47.4	11.9	3.2
• 18 - 29 ปี	100.0	7.4	34.1	44.6	10.4	3.5
• 30 - 39 ปี	100.0	9.7	28.1	47.9	11.9	2.4
• 40 - 49 ปี	100.0	8.5	27.8	47.5	13.2	3.0
• 50 - 59 ปี	100.0	8.3	27.0	49.1	11.9	3.7
• 60 ปีขึ้นไป	100.0	7.4	29.3	47.7	12.4	3.2
ระดับการศึกษา	100.0	8.3	29.2	47.4	11.9	3.2
• ไม่เคยเรียน/ประถมศึกษา	100.0	7.9	27.3	49.6	12.0	3.2
• มัธยมศึกษา/ปวช.	100.0	7.8	29.7	47.3	12.2	3.0
• อนุปริญญา/ปวส./ปวท. หรือเทียบเท่า	100.0	9.8	28.9	48.0	10.9	2.4
• ปริญญาตรีหรือสูงกว่า	100.0	9.4	31.4	43.4	11.7	4.1
สถานภาพการทำงาน	100.0	8.3	29.2	47.4	11.9	3.2
• ข้าราชการ พนักงานรัฐวิสาหกิจ พนักงานราชการหรือลูกจ้างของรัฐ/ ลูกจ้างรัฐวิสาหกิจ	100.0	13.4	32.8	41.9	8.9	3.0
• พนักงาน/ลูกจ้างเอกชน	100.0	7.9	28.7	47.2	12.6	3.6
• ค้าขาย/ประกอบธุรกิจส่วนตัว	100.0	7.4	28.4	49.2	12.4	2.6
• เกษตรกร	100.0	8.7	27.0	48.8	12.5	3.0
• รับจ้างทั่วไป/กรรมกร/ขับรถรับจ้าง	100.0	6.8	28.9	49.3	12.2	2.8
• อื่น ๆ ได้แก่ พ่อบ้าน/แม่บ้าน นักเรียน/นักศึกษา เกษียณอายุ ว่างงาน	100.0	8.0	31.7	45.3	11.2	3.8
รายได้ของครัวเรือนเฉลี่ยต่อเดือน	100.0	8.3	29.2	47.4	11.9	3.2
• น้อยกว่า 10,001 บาท	100.0	11.3	24.9	48.6	12.8	2.4
• 10,001-15,000 บาท	100.0	8.9	30.4	47.4	10.8	2.5
• 15,001-30,000 บาท	100.0	7.3	29.5	48.0	12.2	3.0
• ตั้งแต่ 30,001 บาท	100.0	6.8	31.0	45.5	12.0	4.7

ตาราง 10 ร้อยละของประชาชน จำแนกตามระดับความเชื่อมั่นในการบริหารงานของรัฐบาล และลักษณะทางประชากร/สังคม

ลักษณะทางประชากร/สังคม	รวม	ระดับความเชื่อมั่น					
		มากที่สุด	มาก	ปานกลาง	น้อย	น้อยที่สุด	ไม่เชื่อมั่น
เพศ	100.0	11.5	43.9	35.4	7.2	1.4	0.6
• ชาย	100.0	11.1	44.1	35.5	7.7	1.1	0.5
• หญิง	100.0	11.9	43.9	35.3	6.6	1.6	0.7
อายุ	100.0	11.5	43.9	35.4	7.2	1.4	0.6
• 18 - 29 ปี	100.0	8.9	43.9	38.0	7.2	1.5	0.5
• 30 - 39 ปี	100.0	10.2	44.0	36.6	7.3	1.5	0.4
• 40 - 49 ปี	100.0	10.7	44.7	34.0	8.5	1.3	0.8
• 50 - 59 ปี	100.0	12.7	45.1	33.6	6.8	1.4	0.4
• 60 ปีขึ้นไป	100.0	15.5	41.5	35.2	5.8	1.2	0.8
ระดับการศึกษา	100.0	11.5	43.9	35.4	7.2	1.4	0.6
• ไม่เคยเรียน/ประถมศึกษา	100.0	15.3	45.1	32.2	6.1	0.7	0.6
• มัธยมศึกษา/ปวช.	100.0	10.7	43.4	36.6	7.3	1.4	0.6
• อนุปริญญา/ปวส./ปวท. หรือเทียบเท่า	100.0	7.8	46.9	35.4	7.0	1.9	1.0
• ปริญญาตรีหรือสูงกว่า	100.0	9.0	41.8	37.8	8.8	2.3	0.3
สถานภาพการทำงาน	100.0	11.5	43.9	35.4	7.2	1.4	0.6
• ข้าราชการ พนักงานรัฐวิสาหกิจ พนักงานราชการหรือลูกจ้างของรัฐ/ ลูกจ้างรัฐวิสาหกิจ	100.0	14.8	45.6	33.0	5.1	0.9	0.6
• พนักงาน/ลูกจ้างเอกชน	100.0	8.5	44.4	37.3	7.8	1.6	0.4
• ค้าขาย/ประกอบธุรกิจส่วนตัว	100.0	10.4	42.6	35.0	9.1	1.9	1.0
• เกษตรกร	100.0	13.2	46.6	31.1	7.1	1.2	0.8
• รับจ้างทั่วไป/กรรมกร/ขับรถรับจ้าง	100.0	12.7	46.2	34.8	5.5	0.6	0.2
• อื่น ๆ ได้แก่ พ่อบ้าน/แม่บ้าน นักเรียน/นักศึกษา เกษียณอายุ ว่างงาน	100.0	12.6	40.1	39.6	6.2	1.2	0.3
รายได้ของครัวเรือนเฉลี่ยต่อเดือน	100.0	11.5	43.9	35.4	7.2	1.4	0.6
• น้อยกว่า 10,001 บาท	100.0	15.3	40.5	35.9	6.0	1.1	1.2
• 10,001-15,000 บาท	100.0	12.9	45.1	35.1	5.6	0.7	0.6
• 15,001-30,000 บาท	100.0	11.3	43.9	35.6	7.3	1.5	0.4
• ตั้งแต่ 30,001 บาท	100.0	7.7	45.3	35.1	9.5	2.0	0.4

ตาราง 11 ร้อยละของประชาชน จำแนกตามการติดตามและช่องทางที่ติดตามข้อมูลข่าวสารของรัฐบาล และลักษณะทางประชากร/สังคม

ลักษณะทางประชากร/สังคม	การติดตามและช่องทางที่ติดตามข้อมูลข่าวสารของรัฐบาล													
	รวม	ติดตาม	ช่องทางที่ติดตาม ^{1/}											ไม่ติดตาม
			โทรทัศน์	เฟสบุ๊ก (Facebook)	การพูดคุยกับคนในครอบครัว/คนรู้จัก	ไลน์ (Line)	เว็บไซต์สื่อออนไลน์	ผู้นำชุมชน/ผู้ใหญ่บ้าน/กำนัน	วิทยุ	ทวิตเตอร์ (Twitter)	อินสตาแกรม (Instagram)	สื่อสิ่งพิมพ์	Tiktok และ Youtube	
เพศ	100.0	90.3	78.1	57.6	32.4	26.9	26.2	20.1	8.3	5.5	4.2	3.3	0.4	9.7
• ชาย	100.0	90.8	78.6	57.3	32.7	26.3	26.6	20.7	9.6	5.0	3.3	3.8	0.3	9.2
• หญิง	100.0	89.9	77.5	57.8	32.1	27.5	25.9	19.5	7.1	6.0	5.0	2.7	0.4	10.1
อายุ	100.0	90.3	78.1	57.6	32.4	26.9	26.2	20.1	8.3	5.5	4.2	3.3	0.4	9.7
• 18 - 29 ปี	100.0	87.4	61.2	77.2	23.4	37.7	41.0	9.9	3.1	14.6	11.7	1.9	0.7	12.6
• 30 - 39 ปี	100.0	91.2	75.7	75.0	32.1	33.1	34.9	17.0	5.0	7.6	4.8	2.2	0.5	8.8
• 40 - 49 ปี	100.0	93.0	82.9	66.4	34.1	29.3	27.3	21.9	8.3	3.3	2.9	4.1	0.3	7.0
• 50 - 59 ปี	100.0	92.3	86.7	45.8	36.0	22.6	17.3	27.8	11.0	1.5	0.8	4.6	0.3	7.7
• 60 ปีขึ้นไป	100.0	87.2	83.3	20.3	36.6	10.2	9.8	23.5	14.7	0.6	0.6	3.2	--	12.8
ระดับการศึกษา	100.0	90.3	78.1	57.6	32.4	26.9	26.2	20.1	8.3	5.5	4.2	3.3	0.4	9.7
• ไม่เคยเรียน/ประถมศึกษา	100.0	86.4	80.6	25.8	37.8	10.8	8.0	26.9	11.7	0.3	0.4	2.2	0.2	13.6
• มัธยมศึกษา/ปวช.	100.0	91.0	75.9	66.2	31.5	30.6	28.1	20.3	7.8	5.2	3.9	3.0	0.4	9.0
• อนุปริญญา/ปวส./ปวท. หรือเทียบเท่า	100.0	91.9	77.9	74.0	28.6	34.7	37.8	12.9	3.7	7.4	5.3	3.6	--	8.1
• ปริญญาตรีหรือสูงกว่า	100.0	94.6	79.8	80.9	27.2	40.8	47.5	11.2	6.0	14.8	10.8	5.7	0.6	5.4

ตาราง 11 ร้อยละของประชาชน จำแนกตามการติดตามและช่องทางที่ติดตามข้อมูลข่าวสารของรัฐบาล และลักษณะทางประชากร/สังคม (ต่อ)

ลักษณะทางประชากร/สังคม	การติดตามและช่องทางที่ติดตามข้อมูลข่าวสารของรัฐบาล													
	รวม	ติดตาม	ช่องทางที่ติดตาม ^{1/}											ไม่ติดตาม
			โทรทัศน์	เฟสบุ๊ก (Facebook)	การพูดคุย กับคนใน ครอบครัว/ คนรู้จัก	ไลน์ (Line)	เว็บไซต์สื่อ ออนไลน์	ผู้นำชุมชน/ ผู้ใหญ่บ้าน/ กำนัน	วิทยุ	ทวิตเตอร์ (Twitter)	อินสตาแกรม (Instagram)	สื่อสิ่งพิมพ์	Tiktok และ Youtube	
สถานภาพการทำงาน	100.0	90.3	78.1	57.6	32.4	26.9	26.2	20.1	8.3	5.5	4.2	3.3	0.4	9.7
• ข้าราชการ พนักงานรัฐวิสาหกิจ พนักงานราชการหรือลูกจ้างของ รัฐ/ลูกจ้างรัฐวิสาหกิจ	100.0	98.1	88.1	82.3	26.1	46.9	47.5	32.1	6.4	8.6	5.4	6.1	1.0	1.9
• พนักงาน/ลูกจ้างเอกชน	100.0	89.7	71.4	73.9	30.2	36.8	39.5	7.3	4.4	11.1	7.2	4.5	0.6	10.3
• ค้าขาย/ประกอบธุรกิจส่วนตัว	100.0	92.1	80.8	60.1	35.6	25.4	23.7	17.1	10.4	3.0	2.5	3.3	0.2	7.9
• เกษตรกร	100.0	91.5	85.0	38.8	34.8	15.1	12.2	38.4	10.5	0.8	0.6	1.0	0.1	8.5
• รับจ้างทั่วไป/กรรมกร/ขับรถรับจ้าง		87.3	77.5	48.6	34.9	19.2	18.0	23.3	11.0	0.9	1.0	3.7	0.3	12.7
• อื่น ๆ ได้แก่ พ่อบ้าน/แม่บ้าน นักเรียน/นักศึกษา เกษียณอายุ ว่างงาน	100.0	86.3	71.2	50.6	29.7	26.1	25.0	12.6	7.2	8.8	7.8	2.6	0.2	13.7
รายได้ของครัวเรือนเฉลี่ยต่อเดือน	100.0	90.3	78.1	57.6	32.4	26.9	26.2	20.1	8.3	5.5	4.2	3.3	0.4	9.7
• น้อยกว่า 10,001 บาท	100.0	88.5	74.7	38.8	30.1	15.4	16.3	28.0	11.0	3.0	2.6	1.7	0.3	11.5
• 10,001-15,000 บาท	100.0	88.5	75.2	54.3	32.7	25.2	21.7	25.0	8.2	3.2	2.4	2.5	0.2	11.5
• 15,001-30,000 บาท	100.0	90.8	78.2	60.9	31.1	28.7	27.7	18.5	7.8	5.3	4.1	3.1	0.6	9.2
• ตั้งแต่ 30,001 บาท	100.0	92.8	83.2	70.0	35.7	34.5	35.9	11.8	7.2	10.2	7.2	5.4	0.2	7.2

หมายเหตุ : 1/ ตอบได้มากกว่า 1 คำตอบ

-- ข้อมูลมีจำนวนเล็กน้อย

