

# คู่มือการประมวลผลข้อมูล

โครงการสำรวจธุรกิจทางการค้าและธุรกิจทางการบริการ พ.ศ. 2563

และ

โครงการสำรวจที่พักแรม พ.ศ. 2563

## เจ้าของโครงการ

กลุ่มสถิติธุรกิจการค้าและบริการ    กองสถิติเศรษฐกิจ

## พัฒนาโปรแกรม

นายบุญสม สุวรรณโคตร นักวิชาการคอมพิวเตอร์ชำนาญการพิเศษ

นางสาวอิสริย์ วรรณาศรัญช์ นักวิชาการคอมพิวเตอร์ชำนาญการ

กลุ่มพัฒนาระบบงานประมวลผลข้อมูล

ศูนย์เทคโนโลยีสารสนเทศและการสื่อสาร

สำนักงานสถิติแห่งชาติ

## คำนำ

คู่มือการใช้โปรแกรมประมวลผลข้อมูลด้วยเครื่องไมโครคอมพิวเตอร์ โครงการสำรวจธุรกิจทางการค้าและธุรกิจทางการบริการ พ.ศ. 2563 และโครงการสำรวจที่พักแรม พ.ศ. 2563 นี้ จัดทำขึ้นเพื่อให้ทราบถึงขั้นตอนและวิธีปฏิบัติการประมวลผลข้อมูลด้วยเครื่องคอมพิวเตอร์ ซึ่งประกอบด้วย การบันทึกและการแก้ไขข้อมูล การบรรณาธิกร รวมถึงการจัดการเกี่ยวกับแฟ้มข้อมูลในลักษณะต่างๆ โปรแกรมที่ถูกพัฒนาขึ้นนี้มีลักษณะเป็นแบบ User Friendly ที่ให้ความสะดวกแก่ผู้ปฏิบัติงานมากขึ้น

หวังเป็นอย่างยิ่งว่า โปรแกรมประมวลผลข้อมูลชุดนี้จะช่วยให้ผู้ปฏิบัติงานทุกท่านทำงานได้สะดวกยิ่งขึ้น หากผู้ปฏิบัติงานมีข้อสงสัยหรือพบปัญหาอันเกิดจากความผิดพลาดของโปรแกรม กรุณาติดต่อ/แจ้งได้ที่กลุ่มพัฒนาระบบงานประมวลผลข้อมูล โทรศัพท์ 0-2141-7352 จักขอบพระคุณอย่างยิ่ง

ทีมงานพัฒนาโปรแกรม

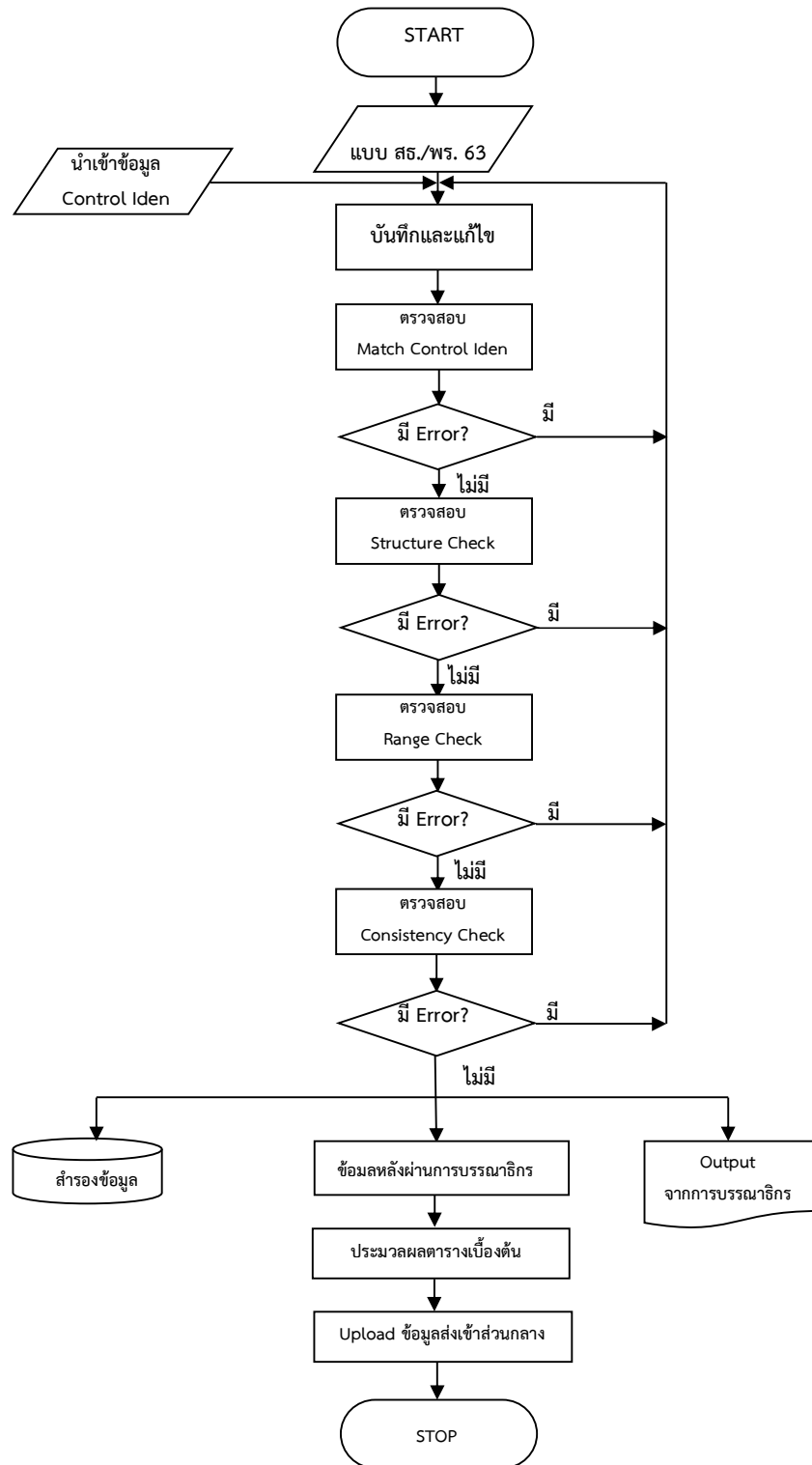
กลุ่มพัฒนาระบบงานประมวลผลข้อมูล

ศูนย์เทคโนโลยีสารสนเทศและการสื่อสาร

## บทที่ 1

### ขั้นตอนการประมวลผลและการติดตั้งโปรแกรม

#### 1.1. ขั้นตอนการประมวลผลของระบบงานฯ



โครงการสำรวจธุรกิจทางการค้าและธุรกิจทางการบริการ พ.ศ. 2563 และโครงการสำรวจที่พักแรม พ.ศ. 2563 ประกอบด้วยข้อมูลทั้งหมด 20 Records คือ

- Record ที่ 1 ข้อมูลทั่วไปของสถานประกอบการ
- Record ที่ 2 คนทำงาน
- Record ที่ 3 ค่าตอบแทนแรงงาน
- Record ที่ 4 ค่าใช้จ่ายของสถานประกอบการ
- Record ที่ 5 ค่าใช้จ่ายของสถานประกอบการ (ต่อ)
- Record ที่ 6 ค่าใช้จ่ายของสถานประกอบการ (ต่อ)
- Record ที่ 7 ค่าใช้จ่ายของสถานประกอบการ (ต่อ)
- Record ที่ 8 รายรับของสถานประกอบการ
- Record ที่ 9 รายรับของสถานประกอบการ (ต่อ)
- Record ที่ 10 มูลค่าตามบัญชีของสินทรัพย์ถาวรในปี 2562 ต้นงวด (1 ม.ค. 62)
- Record ที่ 11 มูลค่าตามบัญชีของสินทรัพย์ถาวรในปี 2562 ปลายงวด (31 ธ.ค. 62)
- Record ที่ 12 มูลค่าสินทรัพย์ถาวรที่เปลี่ยนแปลงในระหว่างมกราคม – ธันวาคม 2562
- Record ที่ 13 การใช้คอมพิวเตอร์ในการดำเนินกิจการของสถานประกอบการ
- Record ที่ 14 การใช้อินเทอร์เน็ต/เว็บไซต์ในการดำเนินกิจการของสถานประกอบการ
- Record ที่ 15 การสั่งซื้อ/ขายสินค้าหรือบริการทางอินเทอร์เน็ต
- Record ที่ 16 บุคลากรที่ปฏิบัติงานด้าน ICT ของสถานประกอบการ
- Record ที่ 17 จำนวนห้องพักและอัตราค่าเช่าห้องพักต่อคืน
- Record ที่ 18 จำนวนผู้ที่มาพักทั้งสิ้น
- Record ที่ 19 ประเภทธุรกิจ จำนวนและสัดส่วนของผู้มาใช้บริการ สิ่งอำนวยความสะดวก
- Record ที่ 20 ความคิดเห็นและข้อเสนอแนะของสถานประกอบการ
- Record ที่ 21 รหัสประจำตัวเจ้าหน้าที่ปฏิบัติงาน
- Record ที่ 22 ชื่อและสถานที่ตั้งของสถานประกอบการ
- Record ที่ 23 สถานที่ติดต่อของสถานประกอบการ
- Record ที่ 21 ชื่อและสถานที่ตั้งของสำนักงานใหญ่

ผู้พัฒนาโปรแกรมได้ทำการพัฒนาระบบงานโครงการสำรวจธุรกิจทางการค้าและธุรกิจทางการบริการพ.ศ. 2563 และสำรวจที่พักแรม พ.ศ. 2563 โดยแบ่งเป็นเมนูย่อยได้ดังนี้

- 1) เมนูแฟ้มข้อมูล ประกอบด้วย
  - สำรองข้อมูล
  - เรียกคืนข้อมูล

- นำเข้า Control Iden
  - รวมข้อมูล
  - ลบข้อมูล
  - ออกจากระบบ
- 2) เมนูบันทึกและแก้ไข ประกอบด้วย
- บันทึกข้อมูล
  - แก้ไขข้อมูล
  - แสดงข้อมูล
- 3) เมนู Machine Edit ประกอบด้วย
- การตรวจสอบ Match Control Iden
  - การตรวจสอบ Structure Check
  - การตรวจสอบ Range Check
  - การตรวจสอบ Consistency Check
- 4) เมนูประมวลผล ประกอบด้วย
- ตารางประมวลผลเบื้องต้น สธ. 8 ตาราง
  - ตารางประมวลผลเบื้องต้น พร. 4 ตาราง
- 5) เมนู About ประกอบด้วย ข้อมูลเกี่ยวกับโปรแกรม

## 1.2.สิ่งที่ต้องเตรียม

ก่อนทำการติดตั้งโปรแกรมประมวลผลโครงการสำรวจธุรกิจทางการค้าและธุรกิจทางการบริการ พ.ศ. 2563 และสำรวจที่พักแรม พ.ศ. 2563 ทำการ Download File ได้ที่เว็บ <http://webintranet.nso.go.th> ศูนย์เทคโนโลยีสารสนเทศและการสื่อสาร กลุ่มพัฒนาระบบงานประมวลผลข้อมูล ประกอบด้วย

1. โปรแกรมระบบงาน (Setup\_buss63.rar)
2. Control Iden (ctrl\_buss63\_cxx.rar)

## 1.3.การติดตั้งโปรแกรม

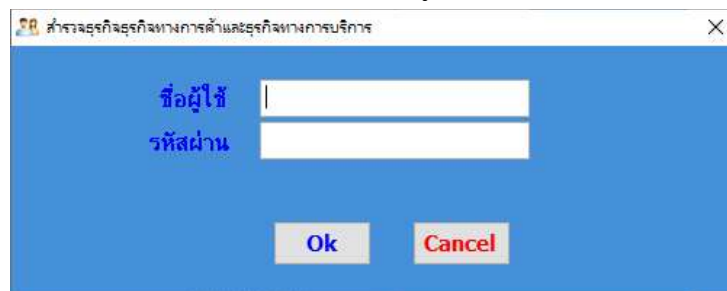
สำหรับขั้นตอนการติดตั้งโปรแกรมประมวลผลโครงการสธ.63 มีดังนี้

1. ไปที่ <http://webintranet.nso.go.th> > ศท. > กลุ่มพัฒนาระบบงานประมวลผลข้อมูล (กพป.)
2. คลิกที่ Download โปรแกรม > เลือก Save > Save ไฟล์ไว้ที่ Drive (C:)
3. คลิกที่ Drop Down เลือก Control ภาคและจังหวัด > เลือก Save > Save ไฟล์ไว้ที่ Drive (C:)
4. ไปที่ Drive (C:) แล้วแตกไฟล์ Rar โดยคลิกขวาที่ไฟล์ : Setup\_buss63.rar เลือก Extract

- Here จากนั้น Double Click ที่ไฟล์เตอร์ Setup\_buss63 แล้วคลิกขวาที่ไอคอนรูปหมาป่าชื่อ Setup\_buss63.exe
- เลือก Send to > Desktop
5. Double Click ที่ไอคอนหมาป่า หน้า Desktop เพื่อใช้งานต่อไป

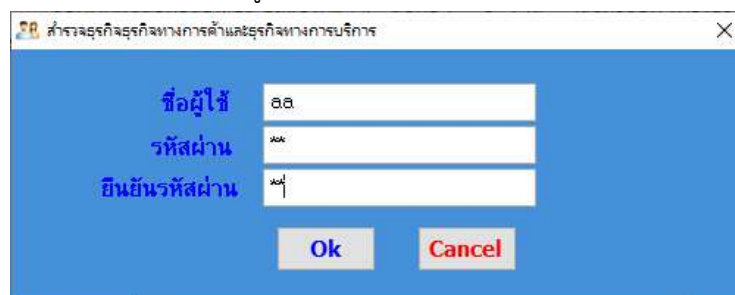
#### 1.4. วิธีการ Login

ขั้นตอนต่อไปเป็นการเข้าสู่โปรแกรม โครงการสธ.63 เมื่อทำการ Double click ที่ไอคอนโครงการฯ แล้วจะปรากฏ หน้าจอ Login ดังรูปที่ 1.1



รูปที่ 1.1

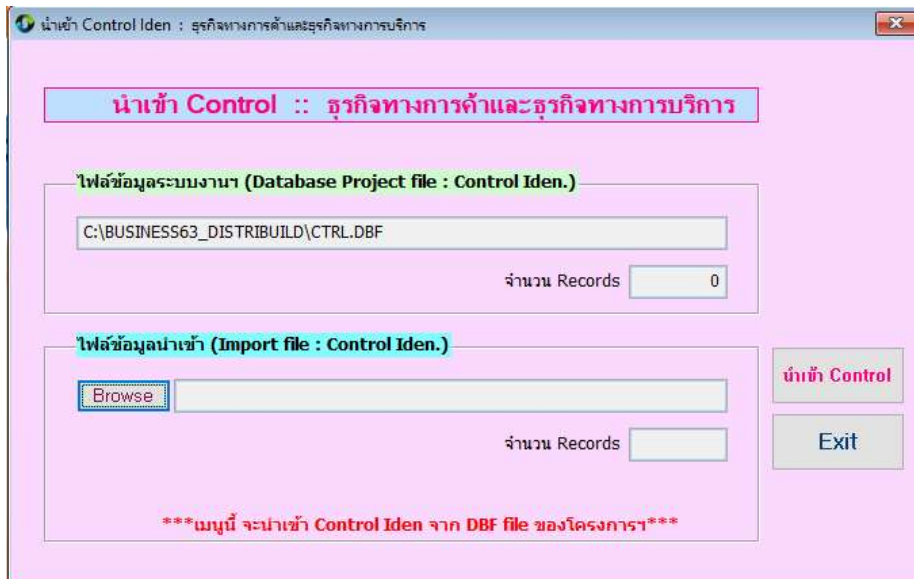
- 1) กรณี Login ครั้งแรก ต้องใส่ ชื่อผู้ใช้ และ รหัสผ่าน พร้อมยืนยันรหัสผ่านอีกครั้ง



#### 1.5. การนำ File Control Iden เข้ามาใช้

ก่อนบันทึกข้อมูลครั้งแรก จะต้องนำ File ข้อมูล Control Iden เข้ามาก่อน เนื่องจากการบันทึกข้อมูลจะใช้ Id 15 หลัก ค้นหาจากข้อมูลของ Control Iden

- วิธีการนำ File Control Iden เข้ามา ไปที่เมนู **เพิ่มข้อมูล** == > เลือก **นำเข้า Control Iden**



รูปที่ 1.2

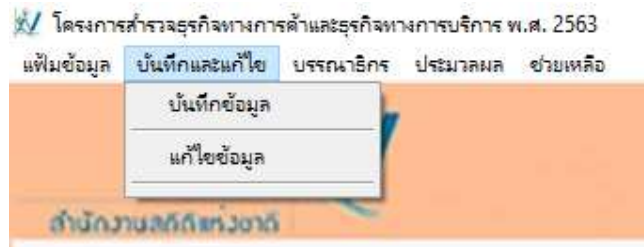
จากรูปที่ 1.2 ให้ Click ที่ปุ่ม Browse เพื่อเลือก File ข้อมูล Control Iden ที่เป็นนามสกุล dbf (.dbf) เมื่อเลือก File ได้แล้ว ให้กดปุ่ม นำเข้า Control เมื่อนำเข้าเสร็จแล้ว ที่ช่องจำนวน Records จะแสดงจำนวน Records ของ File Control ที่ได้นำเข้ามา เมื่อทำเสร็จแล้ว กด Exit เพื่อออกจากหน้าจอ

## บทที่ 2

### การบันทึกข้อมูล, การแก้ไขข้อมูล และ แสดงข้อมูล

#### 2.1 การบันทึกข้อมูล

การเข้าสู่โปรแกรมบันทึกข้อมูล ไปที่เมนู บันทึกและแก้ไข == > เลือก บันทึกข้อมูล ดังรูปที่ 2.1



รูปที่ 2.1

การบันทึกข้อมูลของโปรแกรม สธ.63 หน้าจอบันทึกข้อมูลจะมี Page ทั้งหมด 4 Pages แบ่งเป็น

- Page 1 : Iden เป็นหน้าจอการบันทึกข้อมูลของ Identification และ ข้อมูลของ Record 21 - 23
- Page 2 : Rec. 01 - 03 เป็นหน้าจอการบันทึกข้อมูลของ Record 1 , 2, 3, 24
- Page 3 : Rec. 04 - 09 เป็นหน้าจอการบันทึกข้อมูลของ Record 4 - 9
- Page 4 : Rec. 10 - 12 เป็นหน้าจอการบันทึกข้อมูลของ Record 10 - 12
- Page 5 : Rec. 13 - 16 เป็นหน้าจอการบันทึกข้อมูลของ Record 13 - 16
- Page 5 : Rec. 17 - 20 เป็นหน้าจอการบันทึกข้อมูลของ Record 17 - 20

การบันทึกภาคและจังหวัดควรตรวจให้ถูกต้อง เนื่องจากรหัสดังกล่าวจะทำการบันทึกเพียงครั้งเดียวเท่านั้น

Page 1: Iden เป็นการบันทึกข้อมูลของ Identification และข้อมูลของ Record 21-23 ดังรูปที่ 2.2

A screenshot of the 'บันทึกข้อมูล' (Save Data) form for Record 21. The form is titled 'บันทึกข้อมูล : ธุรกิจทางการค้าและธุรกิจทางการบริการ' and has a tab for 'Rec. 21'. On the left, there is a list of fields: ID, REG, CWT, AMP, TAM, MUN, EA, VIL, TSIC\_R, TSIC\_L, SIZE\_R, SIZE\_L, NO, YR, and ENU. The main area contains three sections: 1. ข้อมูลประชากร (Personal Information) with fields for name, address, phone, and social media; 2. สถานที่ติดต่อ (Contact Information) with fields for address, phone, and social media; 3. ระบุชนิดของสินค้า/บริการ (Specify type of goods/services) with a dropdown menu. At the bottom, there are 'Save', 'Cancel', and 'Exit' buttons.

รูปที่ 2.2



- การบันทึกข้อมูล Identification ก่อนการบันทึกข้อมูลจะต้องนำ Control Iden เข้ามาในระบบก่อน หลังจากนั้นให้ทำการคีย์ข้อมูล Id 15 หลักเข้าไปเพื่อทำการดึงข้อมูลในส่วนของหน้าปกและรายละเอียดของสถานประกอบการจาก Control Iden ขึ้นมาให้

- หากไม่พบข้อมูลจะต้องทำตรวจสอบ Id 15 หลักในแบบสอบถามว่าถูกต้องหรือไม่ แล้วทำการคีย์ข้อมูลใหม่อีกครั้ง

ปุ่มพื้นฐานต่าง ๆ ที่ใช้ในโครงการ มีดังนี้

ปุ่ม Save เป็นปุ่มจัดเก็บข้อมูลโดยให้ กด Save เมื่อทำการบันทึกข้อมูลเสร็จทุก Record

ปุ่ม Cancel เป็นการ Clear ข้อมูลทุก Field

ปุ่ม Exit เพื่อออกจากหน้าจอบันทึกข้อมูล

**ข้อสังเกต** หากเกิดการผิดพลาดขึ้นในการคีย์ข้อมูล จะมี Message แจ้งให้ทราบทุกครั้ง

## 2.2 การแก้ไขข้อมูล

การแก้ไขข้อมูลมีขั้นตอนคือ ไปเมนู บันทึกและแก้ไข === > เลือก แก้ไขข้อมูล

รูปที่ 2.6

ปุ่มพื้นฐานต่าง ๆ ที่ใช้ มีดังนี้

ปุ่ม Edit เป็นปุ่มเพื่อเปิดให้ทำการแก้ไขใน Page นั้นๆ

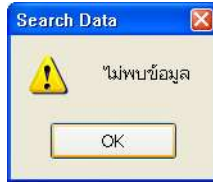
ปุ่ม Update เป็นปุ่มจัดเก็บข้อมูลเมื่อทำการแก้ไขข้อมูลเสร็จใน Page นั้นๆ

ปุ่ม Delete ใช้การลบข้อมูลที่ได้ทำการค้นข้อมูลขึ้นมา

ปุ่ม Edit New ID เป็นการ Clear ข้อมูลเพื่อทำการค้นหา ID ใหม่สำหรับทำการแก้ไข

ปุ่ม Exit เพื่อออกจากหน้าจอแก้ไขข้อมูล

การแก้ไขข้อมูล ให้ผู้ปฏิบัติงานทำการบันทึกรหัส ID (15 หลัก) เพื่อทำการค้นหาแบบสอบถามที่ต้องการแก้ไข จากนั้นให้คลิกปุ่ม Edit หากต้องการแก้ไขในส่วน of รายละเอียดที่ตั้ง สถานที่ติดต่อหรือ Iden ของสถานประกอบการ นั้น โปรแกรมจะทำการค้นหาตามรหัส ID (15 หลัก) ที่ระบุ



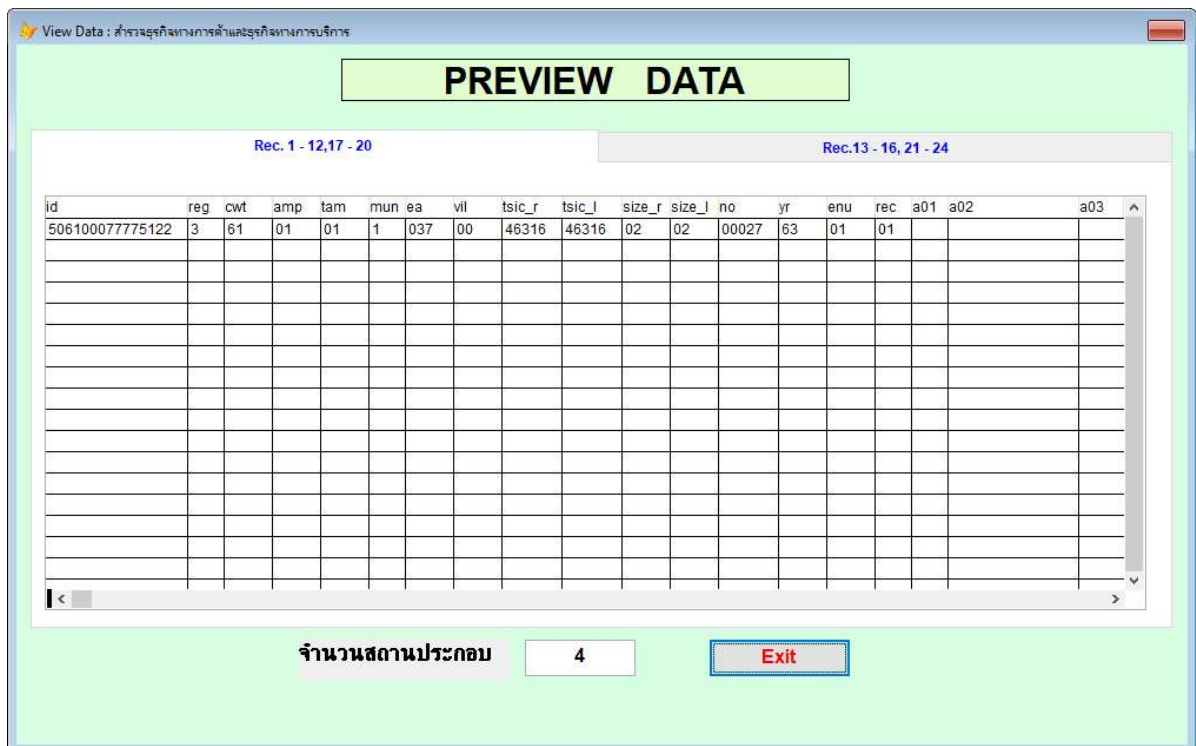
กรณี ไม่พบ ID 15 หลักตามที่ระบุ ระบบจะมีข้อความแจ้งให้ทราบ เพื่อให้ผู้ปฏิบัติงานระบุ ID 15 หลักต่อไป

กรณีค้นหาข้อมูลพบแล้ว หน้าจอแสดงข้อมูลของแต่ละฟิลด์ ให้ผู้ปฏิบัติงานใช้เมาส์คลิกที่ Filed ที่ต้องการ เพื่อทำการแก้ไขข้อมูล หรือ ถ้าต้องการลบข้อมูลในสถานประกอบการที่ค้นหาให้คลิก ปุ่ม Delete และทำการยืนยัน การลบข้อมูลอีกครั้ง

**หมายเหตุ** เมื่อทำการแก้ไขข้อมูลแล้ว ผู้ปฏิบัติงานต้องกลับไปทำการบรรณาธิกรด้วยเครื่องจักรใหม่ทุกครั้ง เพื่อ ป้องกันการเกิดข้อผิดพลาดของข้อมูล

### 2.3 การแสดงข้อมูล

กรณีที่ต้องการดูข้อมูลในฐานข้อมูลที่เก็บไว้ ได้โดยการแสดงข้อมูล ซึ่งข้อมูลจะเรียงข้อมูลตาม ลำดับที่ NO. มีขั้นตอนดังนี้ เลือกเมนู บันทึกและแก้ไข === > เลือก แสดงข้อมูล ดังรูป



รูปที่ 2.9

### บทที่ 3

#### การบรรณาธิกรด้วยเครื่องจักร

ลำดับการบรรณาธิกรข้อมูล ผู้ปฏิบัติงานต้องทำตามลำดับขั้นตอน ดังนี้

1. Match Control Iden
2. ตรวจสอบ Structure
3. ตรวจสอบ Range
4. ตรวจสอบ Consistency

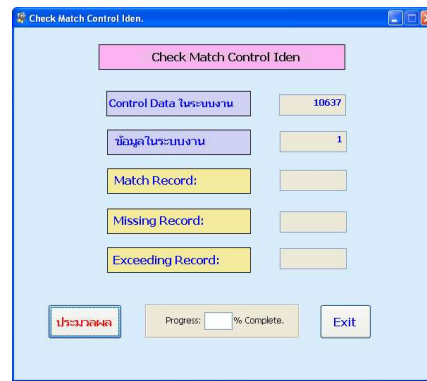
สำหรับผลการตรวจสอบของแต่ละขั้นตอน จัดเก็บที่โฟลเดอร์ \Error\... ในรูปแบบของ Excel File

#### 3.1 Match Control Iden

มีขั้นตอนดังนี้ ไปที่เมนู Machine Edit == > เลือก Match Control Iden ดังรูปที่ 3.1 , 3.2



รูปที่ 3.1



รูปที่ 3.2

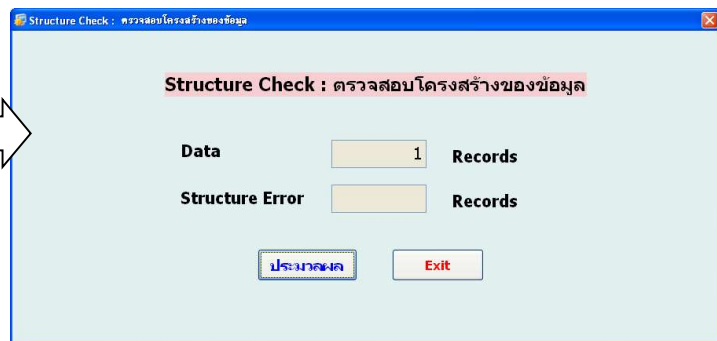
กด OK เพื่อตรวจสอบ Control Iden ก็จะไปเข้าสู่หน้าจอการแสดงผลของ Control Iden Check ซึ่งจะแสดงรายละเอียดข้อมูลของ Id - Enu และ Column สุดท้าย แสดงข้อความ Error

#### 3.2 ตรวจสอบ Structure

มีขั้นตอนดังนี้ ไปที่เมนู Machine Edit == > เลือก ตรวจสอบ Structure ดังรูปที่ 3.3, 3.4



รูปที่ 3.3



รูปที่ 3.4

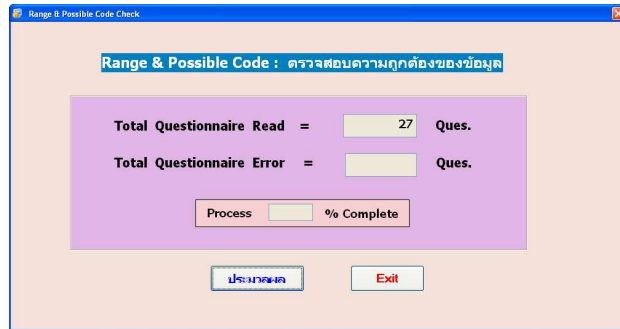
กดปุ่ม OK เพื่อทำการตรวจสอบ Structure หลังจากนั้นจะเข้าสู่หน้าจอแสดงผลการตรวจสอบ ซึ่งจะแสดงรายละเอียดข้อมูลของ Id - Rec. และ Column สุดท้ายแสดง Error

### 3.3 ตรวจสอบ Range

มีขั้นตอนดังนี้ ไปที่เมนู Machine Edit == > เลือก ตรวจสอบ Range ดังรูปที่ 3.7 , 3.8



รูปที่ 3.7



รูปที่ 3.8

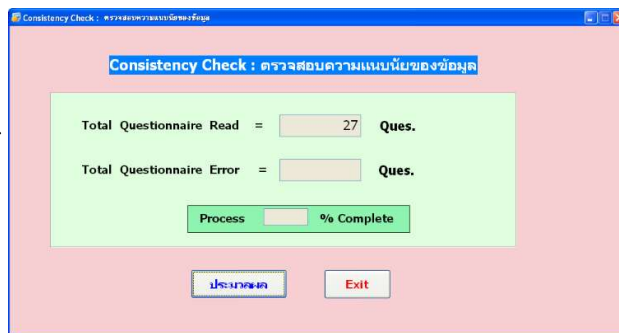
กดปุ่ม OK เพื่อทำการตรวจสอบ Range หลังจากนั้นจะเข้าสู่หน้าจอแสดงผลการตรวจสอบ ซึ่งจะแสดงรายละเอียดข้อมูลของ Id - Rec. และ Column สุดท้ายแสดงชื่อ Field ที่ Error

### 3.4 ตรวจสอบ Consistency

มีขั้นตอนดังนี้ ไปที่เมนู Machine Edit == > เลือก ตรวจสอบ Consistency ดังรูปที่ 3.9 , 3.10



รูปที่ 3.9



รูปที่ 3.10

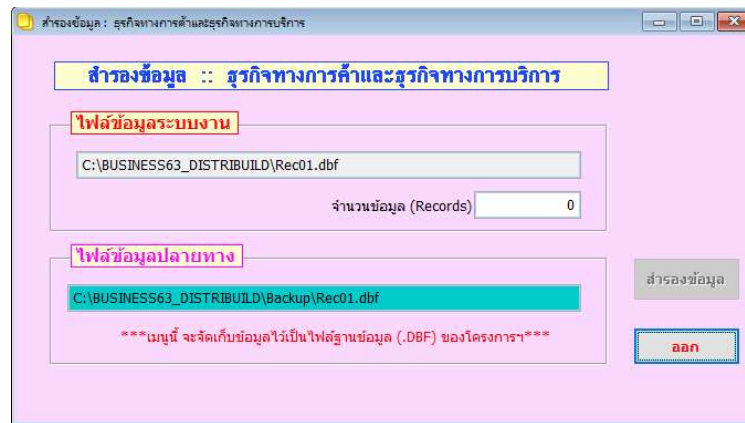
กดปุ่ม OK เพื่อทำการตรวจสอบ Consistency จากนั้นจะเข้าสู่หน้าจอแสดงผลการตรวจสอบ ซึ่งจะแสดงรายละเอียดข้อมูลของ Id - Rec. และ Column สุดท้ายแสดง Error Code

## บทที่ 4 เพิ่มข้อมูล

### 4.1 การสำรองข้อมูล (Backup Data)

การสำรองข้อมูล เป็นการจัดเก็บข้อมูลที่ต้องการเอาไว้สำหรับเป็น File ฐานข้อมูลของโครงการซึ่งกำหนดไว้เป็น นามสกุล .DBF มีขั้นตอนดังนี้

ไปที่ เมนู **เพิ่มข้อมูล** == > เลือก **สำรองข้อมูล** ดังรูป



รูปที่ 4.2

ส่วนต่างๆ ของหน้าจอสำรองข้อมูล มีดังนี้

- ไฟล์ข้อมูลระบบงาน แสดงรายละเอียดของไฟล์ข้อมูลต้นฉบับที่ต้องการสำรอง (Backup) ไว้
- ไฟล์ข้อมูลปลายทางแสดงรายละเอียดของไฟล์สำรองข้อมูล
- จำนวน Records แสดงจำนวนเรคคอร์ดทั้งหมดที่มีอยู่ในไฟล์ต้นฉบับ
- ปุ่ม สำรองข้อมูล กดปุ่มนี้เพื่อจัดเก็บหรือ Backup ข้อมูล
- ปุ่ม ออก ออกจากหน้าจอ

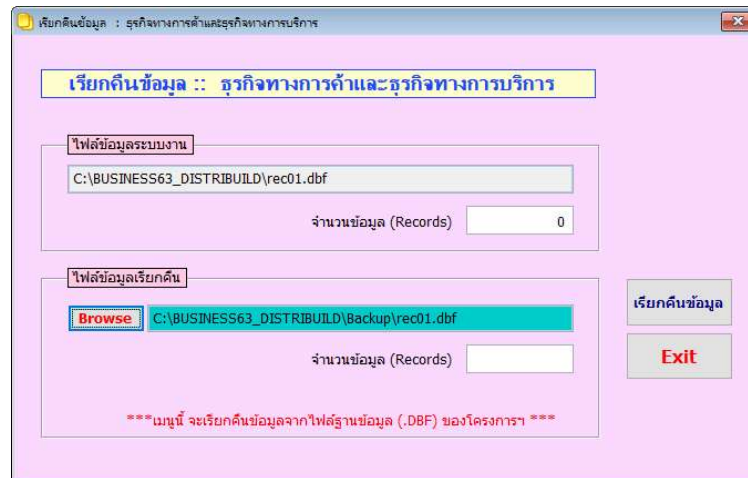
เมื่อกดปุ่ม สำรองข้อมูล โดยไฟล์ข้อมูลที่สำรองได้จะมีนามสกุลเป็น .DBF ประกอบด้วย  
ไฟล์ข้อมูลชื่อ Rec01.dbf และ Rec02.dbf จัดเก็บไว้ที่โฟลเดอร์ Backup

เมื่อสำรองข้อมูลเสร็จ จะแสดงข้อความว่า “สำรองข้อมูลสำเร็จแล้ว”

### 4.2 การเรียกคืนข้อมูล (Restore Data)

การเรียกคืนข้อมูล (ไฟล์ข้อมูล .DBF) เป็นเมนูที่ใช้สำหรับเรียกคืนข้อมูลจากการ Backup กรณีข้อมูลที่อยู่ในเครื่องเกิดการเสียหายหรือมีการลบข้อมูลออกไปจากฐานข้อมูล สามารถนำข้อมูลที่สำรองไว้กลับมาลงในเครื่องได้อีกครั้ง โดยมีขั้นตอนการเรียกคืนข้อมูล ดังนี้

ไปที่เมนู **เพิ่มข้อมูล** === > เลือกเมนู **เรียกคืนข้อมูล** ดังรูป

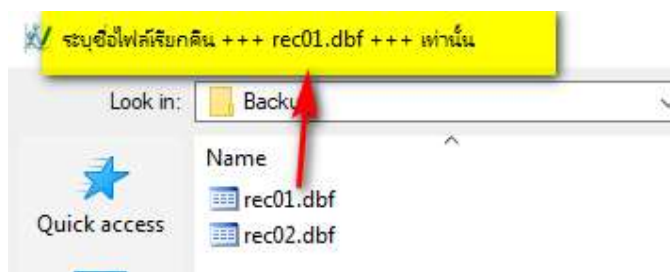


รูปที่ 4.4

จากรูปที่ 4.4 แสดงหน้าจอการเรียกคืนข้อมูลของระบบ ส่วนต่างๆ ของหน้าจอเรียกคืนข้อมูลมีดังนี้

- **ไฟล์ข้อมูลระบบงาน** แสดงรายละเอียดของไฟล์ข้อมูลที่ต้องการเรียกคืน (Restore)
- **ไฟล์ข้อมูลเรียกคืน** แสดงรายละเอียดของไฟล์ที่ต้องการเรียกคืน
- **จำนวน Records** คือ จำนวนข้อมูล เรคคอร์ดทั้งหมดที่มีอยู่ในไฟล์ข้อมูลระบบงาน
- **ปุ่ม Browse** ใช้สำหรับเลือกไดรฟ์ และระบุชื่อไฟล์ข้อมูลที่ต้องการเรียกคืน
- **ปุ่ม เรียกคืนข้อมูล** ปุ่มนี้จะอยู่ในสภาวะพร้อมทำงาน เมื่อระบุชื่อไฟล์ที่ต้องการเรียกคืนเรียบร้อยแล้ว ให้ Click หรือกด Enter ที่ปุ่มนี้เพื่อเรียกคืนหรือ Restore ข้อมูล
- **ปุ่ม Exit** ยกเลิกการเรียกคืนข้อมูล แล้วออกจากหน้าจอ

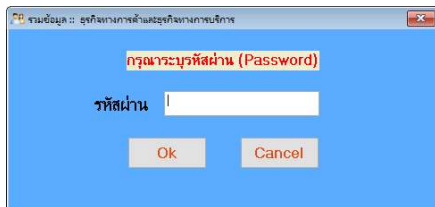
เริ่มการเรียกคืนข้อมูลโดยไป Click ที่ปุ่ม Browse เพื่อระบุโฟลเดอร์และไฟล์ข้อมูลชื่อ rec01.dbf เท่านั้น ซึ่งในโฟลเดอร์ที่เก็บข้อมูลสำหรับเรียกเข้า จะต้องมีทั้งไฟล์ rec01.dbf และ rec02.dbf หลังจากนั้นให้ Click ที่ **ปุ่มเรียกคืนข้อมูล** เพื่อเรียกคืนข้อมูลกลับสู่ระบบ จากนั้นจะขึ้นข้อความเตือน เพราะการเรียกคืนข้อมูล จะเข้ามาแทนที่ข้อมูลเดิมในระบบ (หากในระบบมีข้อมูลอยู่) ถ้าเลือกยืนยันการเรียกคืน ให้กดปุ่ม Yes ถ้าต้องการยกเลิกการเรียกคืน ให้กดปุ่ม No



### 4.3 รวมข้อมูล (Merge Data)

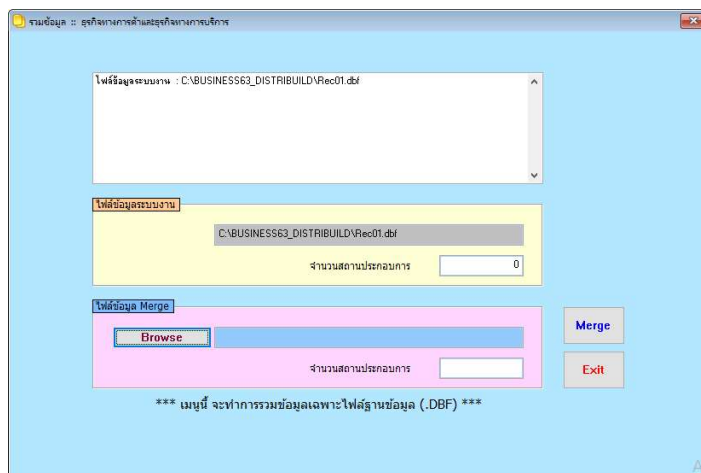
รวมข้อมูล เป็นการนำไฟล์ข้อมูลที่ต้องการมารวมกัน เช่น มีการบันทึกข้อมูลไว้หลายเครื่อง แล้ว ต้องนำไฟล์ข้อมูลมารวมกันเพื่อนำไปใช้ในขั้นตอนอื่นๆ ไฟล์ข้อมูลที่จะนำมารวมต้องเป็นไฟล์ที่มีนามสกุล .DBF เท่านั้น และจะต้องเป็นไฟล์ที่ได้จากการสำรองข้อมูล (Backup) เท่านั้น

โดยขั้นตอนการใช้งาน ไปที่เมนู **แก้ไขข้อมูล** === > เลือก **รวมข้อมูล** ดังรูปที่ 4.5



รูปที่ 4.5

เมื่อ Click เมนูรวมข้อมูล โปรแกรมจะให้ใส่รหัสผ่านก่อนไปทำการรวมข้อมูล โดยรหัสผ่านที่ใส่ คือ รหัสผ่านเดียวกันกับตอน login เข้าโปรแกรม เมื่อใส่รหัสผ่านแล้ว จะเข้าสู่หน้าจอการรวมข้อมูล ดังรูป 4.6

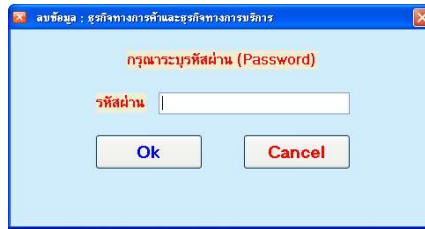


รูปที่ 4.6

1. Click ปุ่ม Browse เพื่อทำการเลือกไฟล์ที่ต้องการจะนำมารวมข้อมูล
2. Click ปุ่ม Merge เพื่อทำการรวมข้อมูล หากปรากฏข้อความบอกว่าพบข้อมูลมีข้อผิดพลาดบางอย่างเกิดขึ้น แสดงว่า มีข้อมูลที่ไม่สามารถรวมเข้าไปในระบบได้ ซึ่งจะแสดงรายละเอียดให้ทราบ

### 4.4 ลบข้อมูล (Delete Data) เป็นการลบข้อมูลในฐานข้อมูลของโครงการ มีขั้นตอนดังนี้

ไปที่เมนู **แก้ไขข้อมูล** === > เลือก **ลบข้อมูล** จะปรากฏหน้าจอ ดังรูป



รูปที่ 4.10

เมื่อ click ที่ลบข้อมูล จะปรากฏหน้าจอ ให้ใส่รหัสผ่าน โดยเป็นรหัสผ่านเดียวกันกับตอนที่ login เข้ามาทำงาน ก่อนเข้าโปรแกรม เมื่อใส่รหัสเรียบร้อยแล้ว Click ปุ่ม OK หน้าจอจะปรากฏข้อความ เพื่อยืนยันการลบ ถ้ายืนยันการลบ ข้อมูลจะถูกลบออกจากระบบ

**หมายเหตุ** ก่อนที่จะเลือกเมนู ลบข้อมูล จะต้องแน่ใจว่าได้มีการสำรองข้อมูลไว้เรียบร้อยแล้ว

#### 4.5 ออกจากระบบ

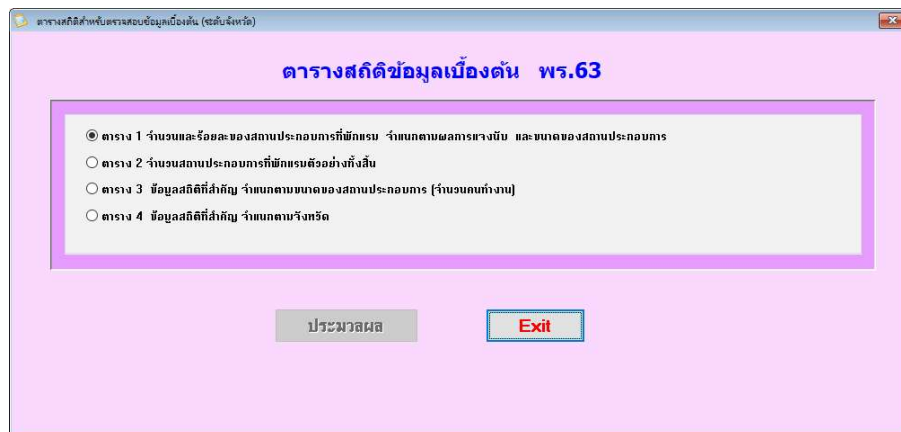
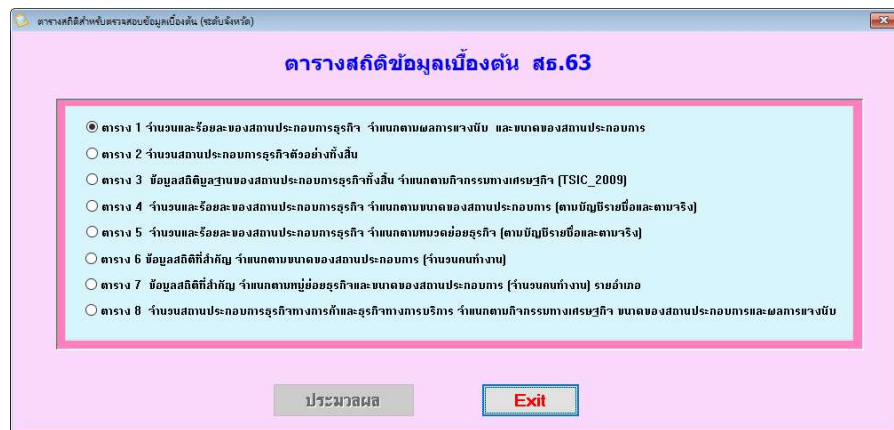
เป็นการออกจากโปรแกรม มีขั้นตอนการปฏิบัติงานดังนี้

ไปที่เมนู **เพิ่มข้อมูล** ==> เลือก **ออกจากระบบ** หลังจากนั้น โปรแกรมก็จะปิดระบบ และออกจากโปรแกรม



## บทที่ 5 การประมวลผลตารางเบื้องต้น

ขั้นตอนการประมวลผลตาราง โดยให้ไปที่เมนู **ประมวลผล** => เลือก **ตารางประมวลผลเบื้องต้น สธ.63/พร.63** จะได้ดังรูป



รูปที่ 5.2

เมื่อ Click เลือกตารางแล้ว กด **ปุ่มประมวลผล** เพื่อทำการประมวลผล โดยที่ OUTPUT ที่ได้จะจัดเก็บที่โฟลเดอร์ `\TABLE\` โดยที่ ตารางส่วนของที่พักแรม จะอยู่ที่ `\TABLE\HOTEL\...`

### ข้อควรจำ

1. ตารางรายงานผลเบื้องต้น จัดเก็บที่ \TABLE\.....
2. Output ผลการตรวจสอบ การบรรณาธิกร จัดเก็บที่ \error\....
3. ไฟล์ข้อมูลประกอบด้วย 2 ไฟล์ คือ REC01.DBF และ REC02.DBF
4. สิ่งที่ต้องส่งส่วนกลาง
  - a. ไฟล์ข้อมูลที่ไฟล์เดอร์ \Backup\...
  - b. ไฟล์ excel ที่ไฟล์เดอร์ \Error\...

ให้ทำการ Zip file และส่งมาที่ Email :: [ebusines@nso.go.th](mailto:ebusines@nso.go.th)

5. พบข้อสงสัยต้องการสอบถาม ติดต่อ

นายบุญสม สุวรรณโคตร 02-1417350

นางสาวอิสริย์ วรรณนาเศรษฐ์ 02-1417352