

ISSN 1905-7628

สำรวจการมี การใช้เทคโนโลยีสารสนเทศและการสื่อสาร
ในสถานประกอบการ พ.ศ. 2563

The 2020 Establishment Survey on the Use of Information
and Communication Technology



สำนักงานสถิติแห่งชาติ

สำนักงานสถิติแห่งชาติ
กระทรวงดิจิทัลเพื่อเศรษฐกิจและสังคม
National Statistical Office
Ministry of Digital Economy and Society

**สำรวจการมี การใช้เทคโนโลยีสารสนเทศและการสื่อสาร
ในสถานประกอบการ พ.ศ. 2563**



สำนักงานสถิติแห่งชาติ

กระทรวงดิจิทัลเพื่อเศรษฐกิจและสังคม

หน่วยงานเจ้าของเรื่อง

กองสถิติเศรษฐกิจ

สำนักงานสถิติแห่งชาติ

โทรศัพท์ 0 2142 1248-51

โทรสาร 0 2143 8135

ไปรษณีย์อิเล็กทรอนิกส์ ictsurvey@nso.go.th

หน่วยงานที่เผยแพร่

กองสถิติพยากรณ์

สำนักงานสถิติแห่งชาติ

ศูนย์ราชการเฉลิมพระเกียรติ 80 พรรษาฯ

อาคารรัฐประศาสนภักดี ชั้น 2

ถนนแจ้งวัฒนะ เขตหลักสี่ กทม. 10210

โทรศัพท์ 0 2141 7498

โทรสาร 0 2143 8132

ไปรษณีย์อิเล็กทรอนิกส์ binfopub@nso.go.th

ปีที่จัดพิมพ์

พ.ศ. 2564



คำนำ

สำนักงานสถิติแห่งชาติ ในฐานะหน่วยงานที่รับผิดชอบในการจัดเก็บข้อมูลทั้งทางด้านเศรษฐกิจและสังคมของประเทศ ได้จัดทำการสำรวจข้อมูลเทคโนโลยีสารสนเทศ และการสื่อสารของสถานประกอบการ เป็นประจำต่อเนื่องทุกปี ตั้งแต่ปี พ.ศ. 2547 เป็นต้นมา สำหรับการสำรวจครั้งนี้ เป็นการดำเนินการครั้งที่ 17 โดยเก็บรวบรวมข้อมูลสถานประกอบการตัวอย่างทั่วประเทศที่ประกอบกิจกรรมห้องสมุด หอจดหมายเหตุ พิพิธภัณฑ์สถาน และกิจกรรมทางวัฒนธรรมอื่นๆ การผลิต การก่อสร้าง การขนส่งทางบก สถานที่เก็บสินค้า กิจกรรมด้านโรงพยาบาลเอกชน การจัดพิมพ์จำหน่ายหรือเผยแพร่ และการโทรคมนาคม เพื่อเสนอข้อมูลในรายละเอียดเกี่ยวกับการใช้เทคโนโลยีสารสนเทศ และการสื่อสาร (ICT) จำแนกตามกิจกรรมทางเศรษฐกิจ และขนาดของสถานประกอบการ

รายงานฉบับนี้จะแตกต่างจากรายงานผลการสำรวจในปีที่ผ่านมา คือ ข้อมูลที่นำเสนอไม่รวมธุรกิจทางการค้าและธุรกิจทางการบริการ และกิจกรรมข้อมูลข่าวสาร และการสื่อสาร โดยกิจกรรมเศรษฐกิจดังกล่าวจะนำเสนอผลไว้ในรายงานสำรวจการมี การใช้เทคโนโลยีสารสนเทศและการสื่อสารในสถานประกอบการ พ.ศ. 2563 (ธุรกิจทางการค้าและธุรกิจทางการบริการ) เนื่องจากเป็นข้อมูลที่บูรณาการแบบสอบถาม ร่วมกับสำรวจธุรกิจทางการค้าและธุรกิจทางการบริการ พ.ศ. 2563 และสำรวจที่พักแรม พ.ศ. 2563 ซึ่งมีวิธีการประมาณผลแตกต่างจากเดิม ดังนั้นขอให้ผู้ใช้ข้อมูลนำข้อมูลไปใช้ อย่างรอบคอบ และควรระมัดระวังเรื่องการเปรียบเทียบข้อมูลกับปีที่ผ่านมา

สำนักงานสถิติแห่งชาติ ใคร่ขอขอบคุณผู้ประกอบการและผู้ที่เกี่ยวข้องที่ได้ให้ความร่วมมือในการให้ข้อมูลและข้อคิดเห็น ในการปฏิบัติงานโครงการนี้ให้สำเร็จลุล่วงไปด้วยดี และหวังว่าข้อมูลสถิติที่ได้จากการสำรวจนี้จะสามารถนำไปใช้ในการติดตาม ประเมินผล และพัฒนาด้าน ICT เพื่อให้เกิดประโยชน์แก่ภาครัฐและหน่วยงานที่เกี่ยวข้องต่อไป





PREFACE

The National Statistical Office, as a central office responsible for both economic and social data collection of the country, has been regularly conducting the survey on the use of ICT by establishments since 2004. This survey is the 17th one. The survey covered nationwide establishments, engaged in libraries, archives, museums and other cultural, manufacturing, construction, land transport, storage, private hospital activities, publishing and telecommunication. The results of the survey would be published to present the survey results in details, such as by economic activity and size of establishment, etc.

However, this report is different from the results of past survey because the presented data excludes business trade, business services, information and communication activities. The excluded economic activities would be presented in the 2020 establishment survey on the use of information and communication technology (business trade and business services) as it integrates questionnaires with the 2020 business trade and business services survey and the 2020 accommodation survey which has a different estimation method from the past survey. Thus, please be reminded that, all users should be careful in comparing current and past data.

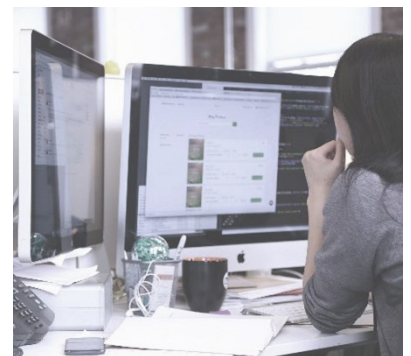
The National Statistical Office would like to take this opportunity to express our gratitude to all entrepreneurs and all people concerned for kind supports in providing data and comments, which was a great contribution to a success of this report. NSO also expects that the statistical information from this survey will be used to monitor, assess and develop ICT and would be useful for the government and related agencies.

บทสรุปสำหรับผู้บริหาร

ผลการสำรวจการมีการใช้เทคโนโลยีสารสนเทศและการสื่อสารในสถานประกอบการสรุปได้ดังนี้

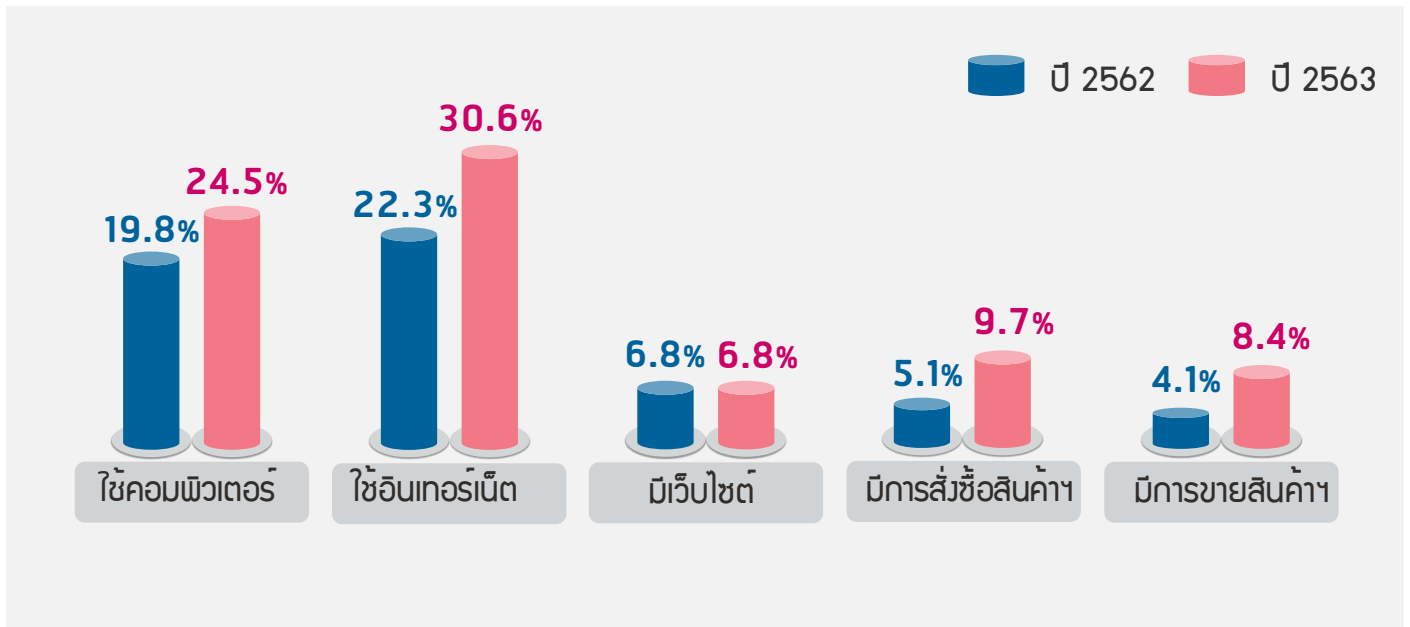
1) ลักษณะทั่วไปของสถานประกอบการ

ทั่วประเทศมีประมาณ 5.4 แสนแห่ง เมื่อพิจารณาตามกิจกรรมทางเศรษฐกิจ ส่วนใหญ่ดำเนินกิจกรรมประเภทการผลิต สำหรับขนาดของสถานประกอบการนั้น ส่วนใหญ่มีขนาดเล็ก ด้วยลักษณะดังกล่าวนี้จึงทำให้ภาพรวมการมีการใช้คอมพิวเตอร์และอินเทอร์เน็ตในสถานประกอบการของประเทศไทยมีค่าไม่สูงมากนัก





เปรียบเทียบตัวชี้วัดการมีการใช้ ICT ในสถานประกอบการ ระหว่างปี 2562 กับ ปี 2563



หมายเหตุ : เป็นข้อมูลเฉพาะกลุ่มกิจกรรมทางเศรษฐกิจ ดังนี้

1. กิจกรรมห้องสมุด หอจดหมายเหตุ พิพิธภัณฑ์สถาน และกิจกรรมวัฒนธรรมอื่นๆ
2. การผลิต
3. การก่อสร้าง
4. การขนส่งทางบกและสถานที่เก็บสินค้า
5. โรงพยาบาลเอกชน
6. การจัดพิมพ์จำหน่ายหรือเผยแพร่
7. การโทรคมนาคม

2) การใช้คอมพิวเตอร์ในสถานประกอบการ

“ สถานประกอบการมีการใช้คอมพิวเตอร์ ร้อยละ 24.5 ”



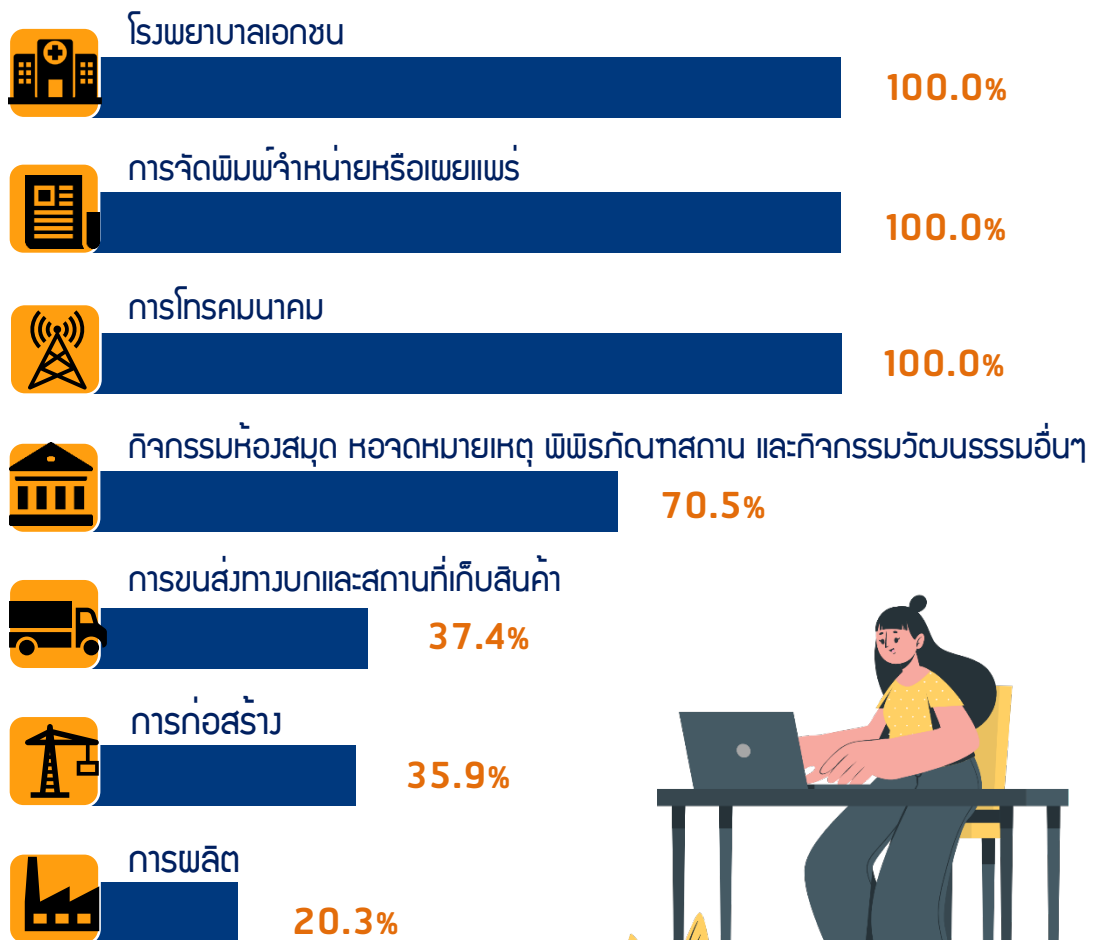
โดยมีจำนวนเครื่องคอมพิวเตอร์ประมาณ 1.1 ล้านเครื่อง หรือเฉลี่ยประมาณ 8.5 เครื่องต่อกิจการ และมีบุคลากรที่ใช้คอมพิวเตอร์ในการปฏิบัติงานเป็นประจำ (เฉลี่ยอย่างน้อยสัปดาห์ละ 1 ครั้ง) ประมาณ 1 ล้านคน หรือเฉลี่ยประมาณ 7.8 คนต่อกิจการ



เมื่อพิจารณาตามกิจกรรมทางเศรษฐกิจ พบว่า สถานประกอบการที่เป็นโรงพยาบาลเอกชน การจัดพิมพ์จำหน่ายหรือเผยแพร่ และการโทรคมนาคม มีการใช้คอมพิวเตอร์สูงที่สุด ส่วนการผลิตมีการใช้คอมพิวเตอร์น้อยที่สุด

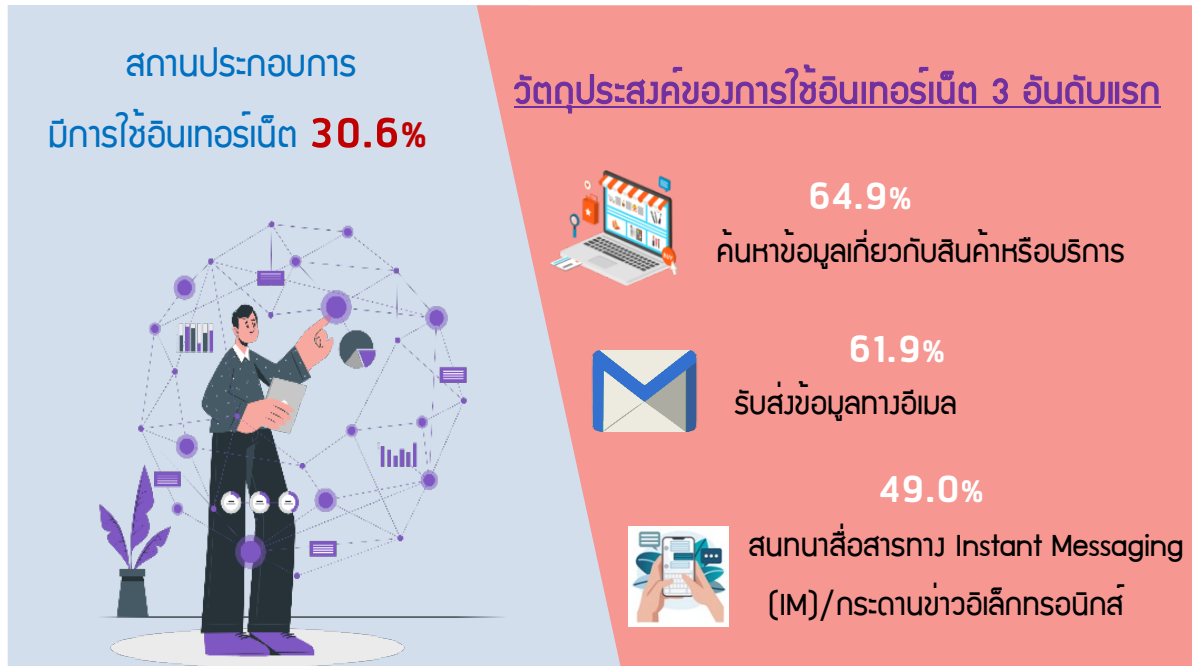
ร้อยละของสถานประกอบการที่มีการใช้คอมพิวเตอร์จำแนกตามกิจกรรมทางเศรษฐกิจ

กิจกรรมทางเศรษฐกิจ





3) การใช้อินเทอร์เน็ตในสถานประกอบการ



โดยมีบุคลากรที่ใช้อินเทอร์เน็ตในการปฏิบัติงานเป็นประจำ (เฉลี่ยอย่างน้อยสัปดาห์ละ 1 ครั้ง) ประมาณ 1 ล้านคน หรือเฉลี่ยประมาณ 6.1 คนต่อกิจการ

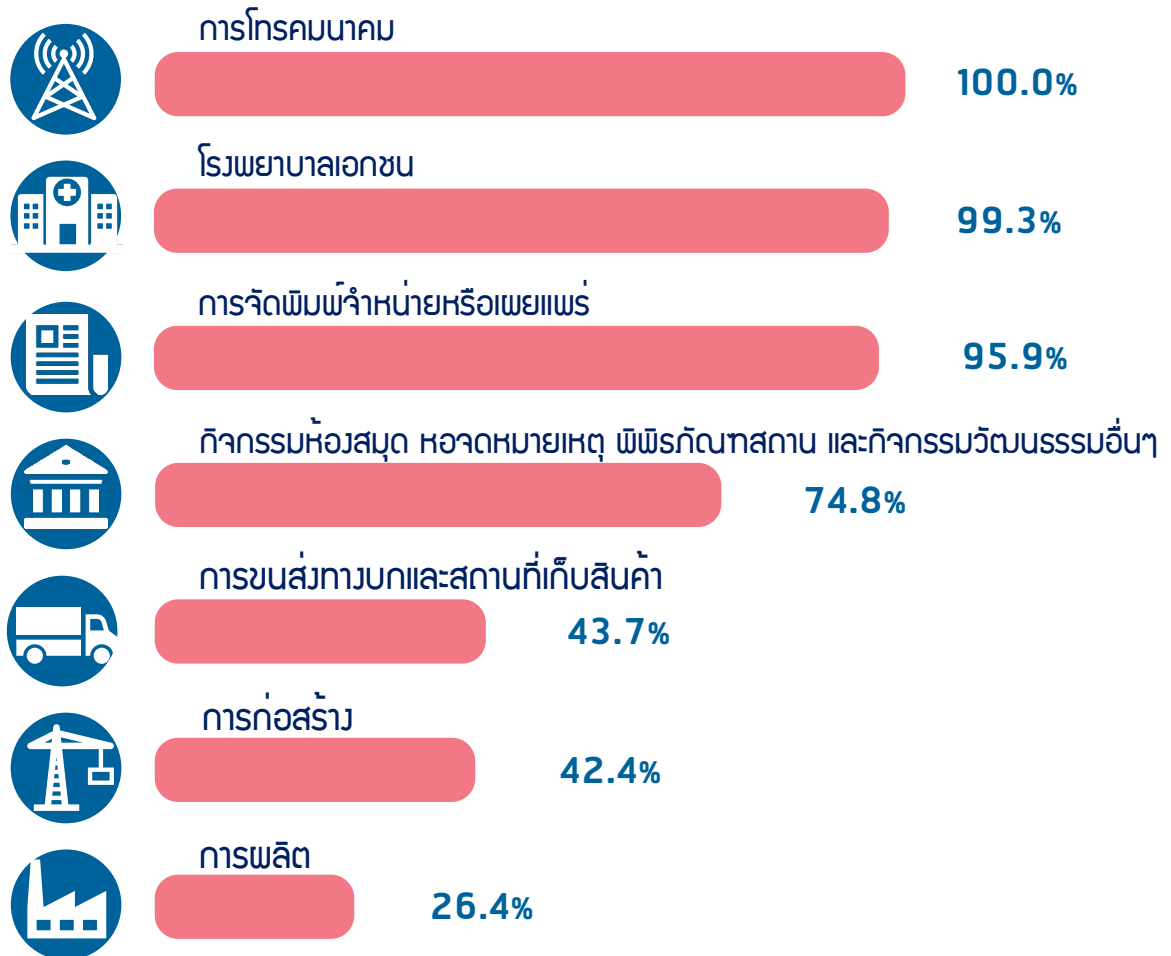




เมื่อพิจารณาตามกิจกรรมทางเศรษฐกิจ พบว่า สถานประกอบการที่ประกอบกิจกรรมด้านการโทรคมนาคมมีการใช้อินเทอร์เน็ตสูงที่สุด ส่วนการผลิตมีการใช้อินเทอร์เน็ตน้อยที่สุด

ร้อยละของสถานประกอบการที่มีการใช้อินเทอร์เน็ต จำแนกตามกิจกรรมทางเศรษฐกิจ

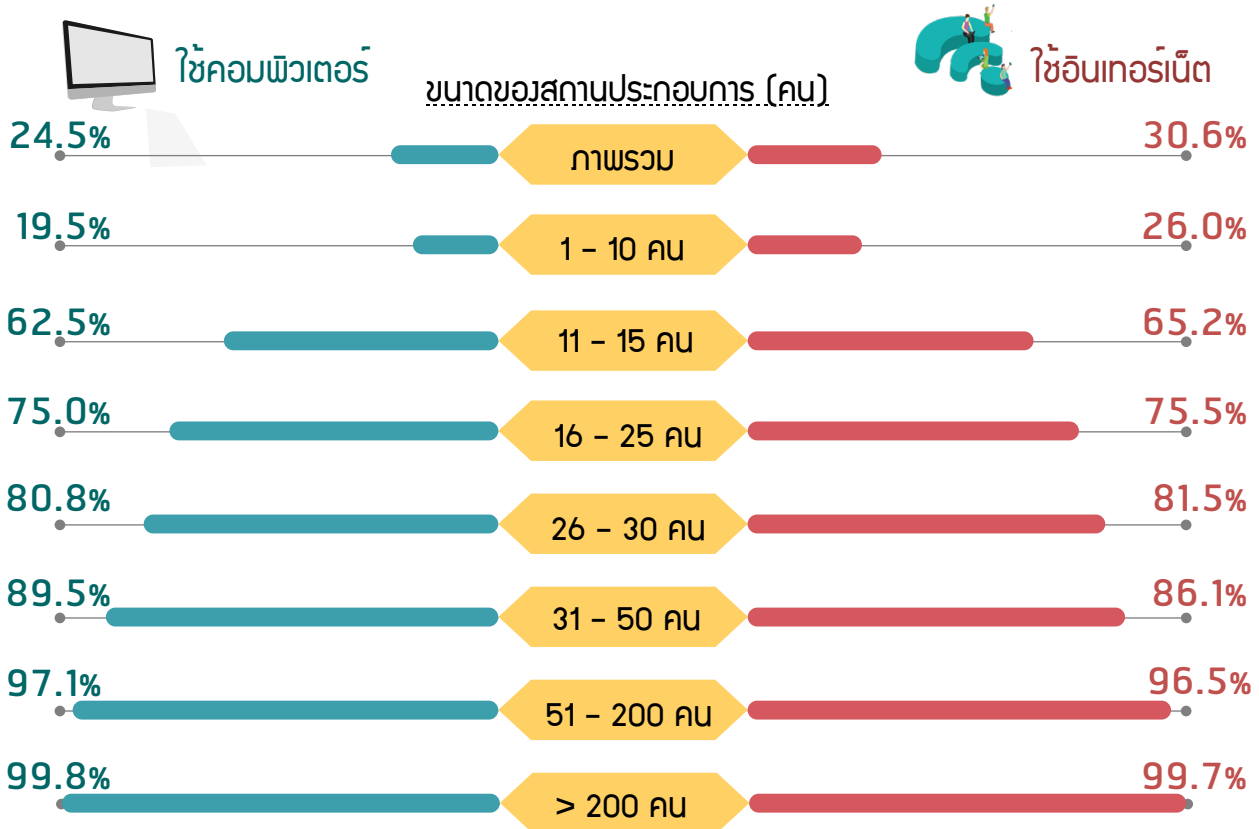
กิจกรรมทางเศรษฐกิจ





สำหรับการใช้คอมพิวเตอร์และอินเทอร์เน็ตขึ้นอยู่กับขนาดของสถานประกอบการ โดยเฉพาะสถานประกอบการขนาดใหญ่มีการใช้ทั้งคอมพิวเตอร์และอินเทอร์เน็ตในสัดส่วนที่สูง

ร้อยละของสถานประกอบการที่มีการใช้คอมพิวเตอร์และอินเทอร์เน็ต จำแนกตามขนาดของสถานประกอบการ



4) การมีเว็บไซต์

จากข้อมูล พบว่า การมีเว็บไซต์ขึ้นอยู่กับขนาดของสถานประกอบการ เนื่องจากสัดส่วนของสถานประกอบการขนาดใหญ่มีเว็บไซต์ในการดำเนินกิจการสูงกว่าสถานประกอบการขนาดเล็ก

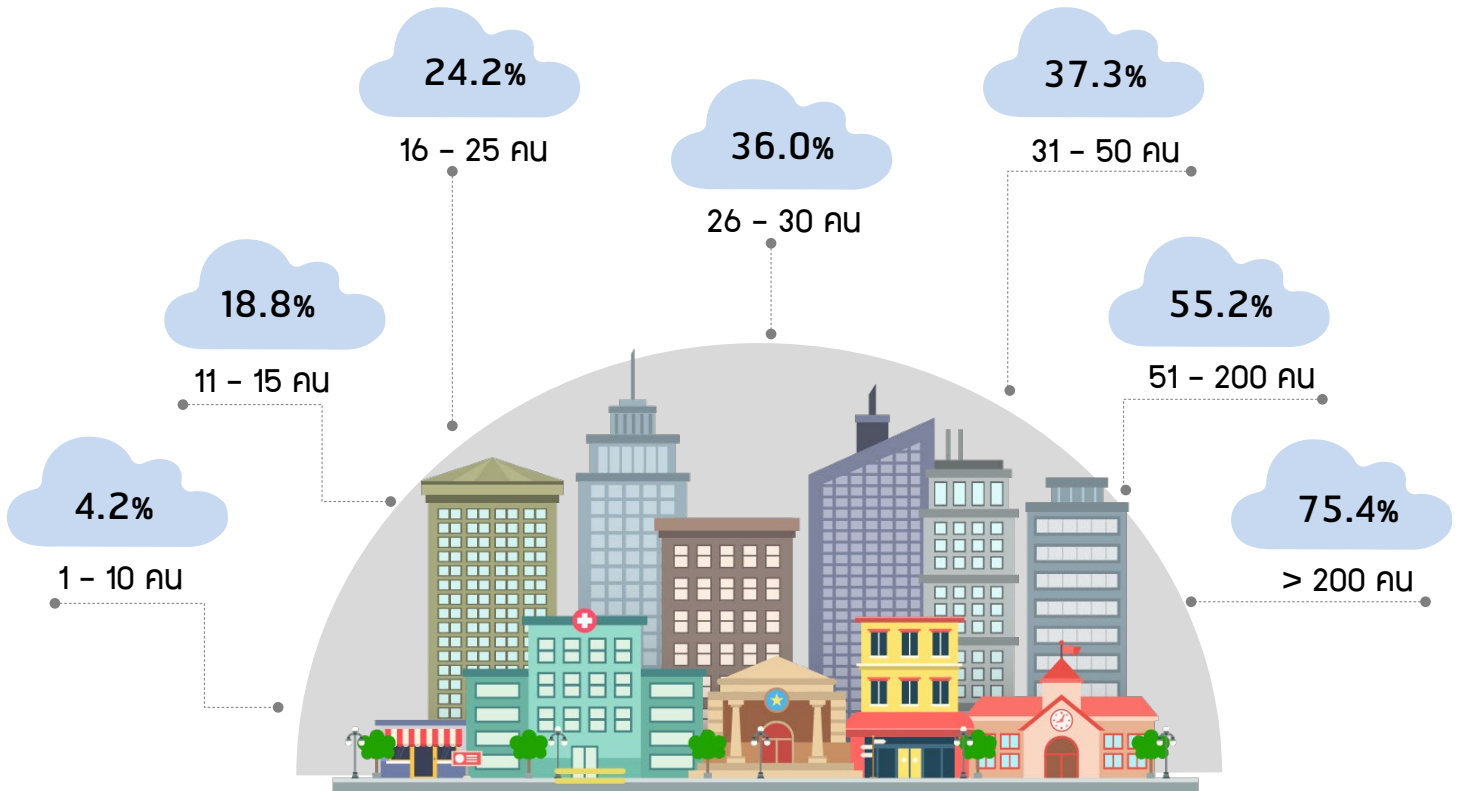


สถานประกอบการมีการใช้เว็บไซต์



ร้อยละของสถานประกอบที่มีเว็บไซต์ จำแนกตามขนาดของสถานประกอบการ

ขนาดของสถานประกอบการ (คน)



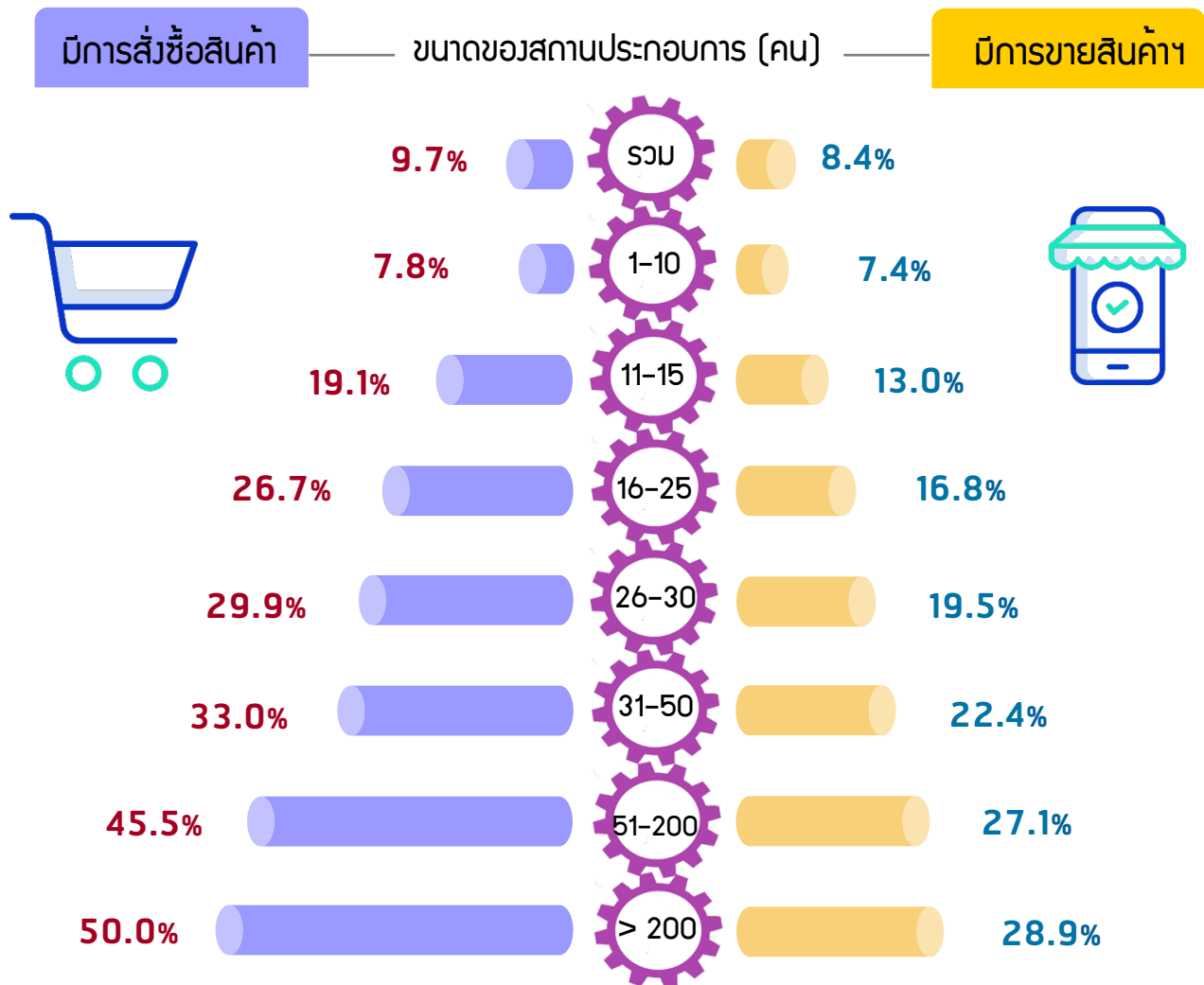
5) การสั่งซื้อ/ ขายสินค้าหรือบริการผ่านทางอินเทอร์เน็ต

สถานประกอบการที่สั่งซื้อสินค้าหรือบริการผ่านทางอินเทอร์เน็ตมีร้อยละ 9.7 สำหรับการขายสินค้าหรือบริการทางอินเทอร์เน็ตมีร้อยละ 8.4 ของสถานประกอบการทั้งสิ้น





ร้อยละของสถานประกอบการที่มีการสั่งซื้อ/ ขายสินค้าหรือบริการผ่านทางอินเทอร์เน็ต
จำแนกตามขนาดของสถานประกอบการ

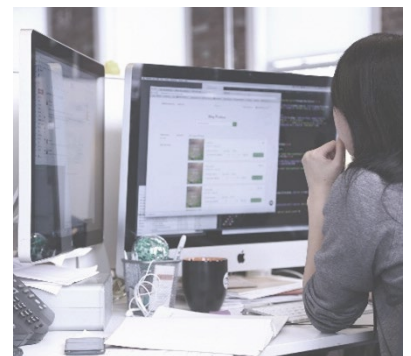


EXECUTIVE SUMMARY

The survey results illustrated the establishments' operation as follows.

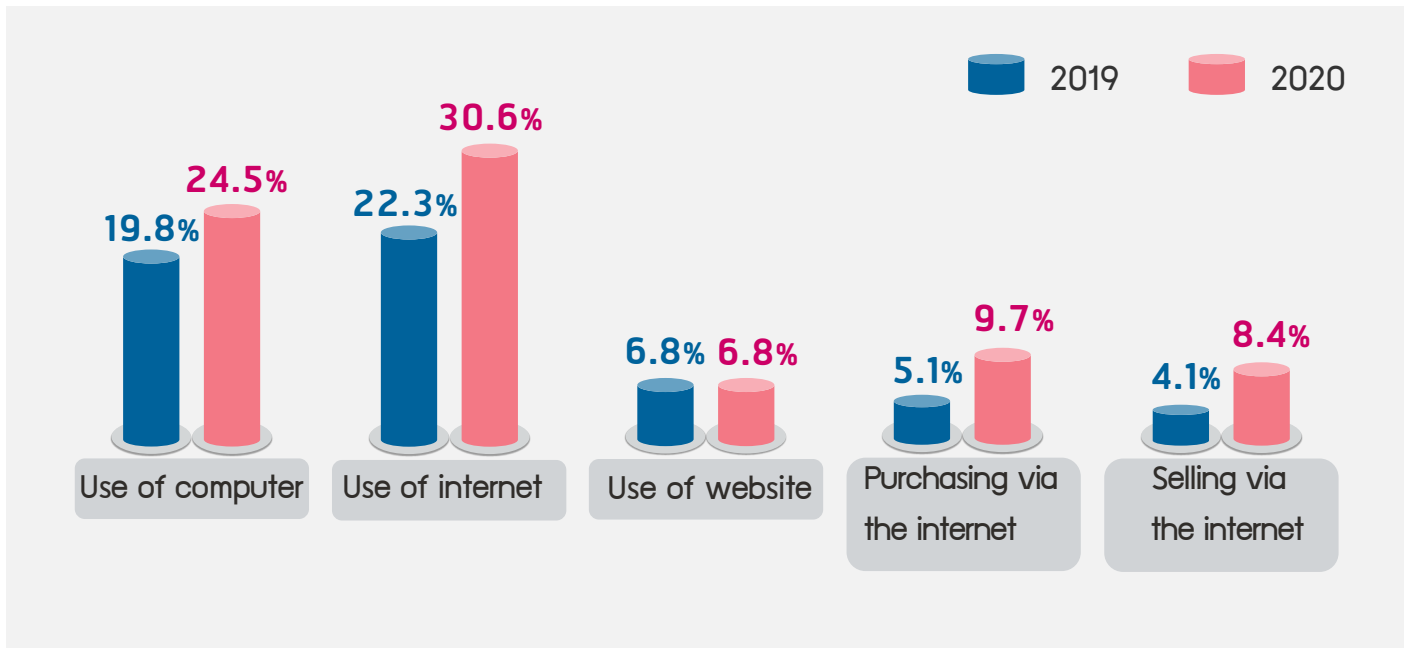
1) General information of establishments

There were totally 5.4 hundred thousand establishments in the Whole Kingdom, Most of establishments were engaged in Manufacturing. Considering by size of establishment, it was found that most of establishments were small size. For this reason, the use of computers and the Internet is not very high.





Compare Indicators on the use of ICT in establishment between 2019 and 2020



Note : Results of economic activity specific surveys as follows

1. Libraries, archives, museums and other cultural
2. Manufacturing
3. Construction
4. Land transport and storage
5. Private hospital
6. Publishing
7. Telecommunication

2) Use of computer

“ About **24.5** percent of establishments used computer. ”



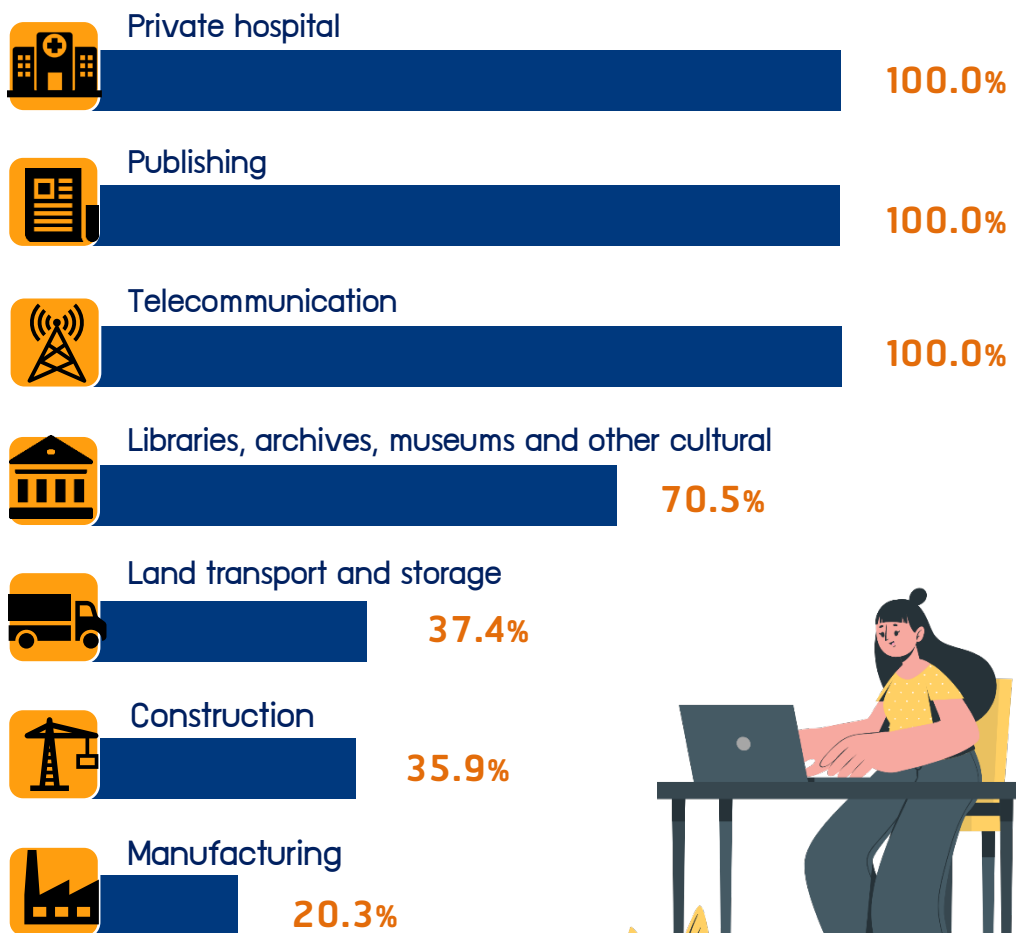
There were 1.1 million computers, or 8.5 units per an establishment, on the average. there were 1 million staff who used computers for their normal work routines or 7.8 persons establishment, on the average.



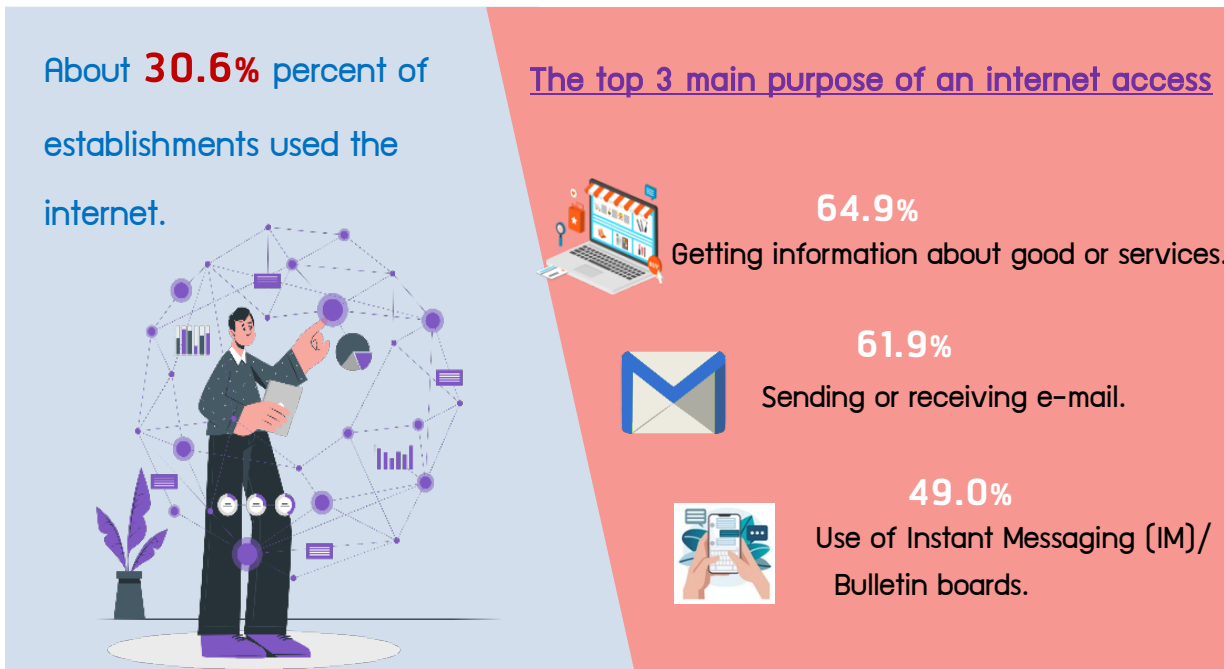
Considering by economic activity, it was found that the highest proportion of using computer engaged in private hospital, publishing and telecommunication activities. While the lowest proportion of using computer engaged in manufacturing.

Percentage of establishments with using computer by economic activity

Economic activity



3) Use of internet



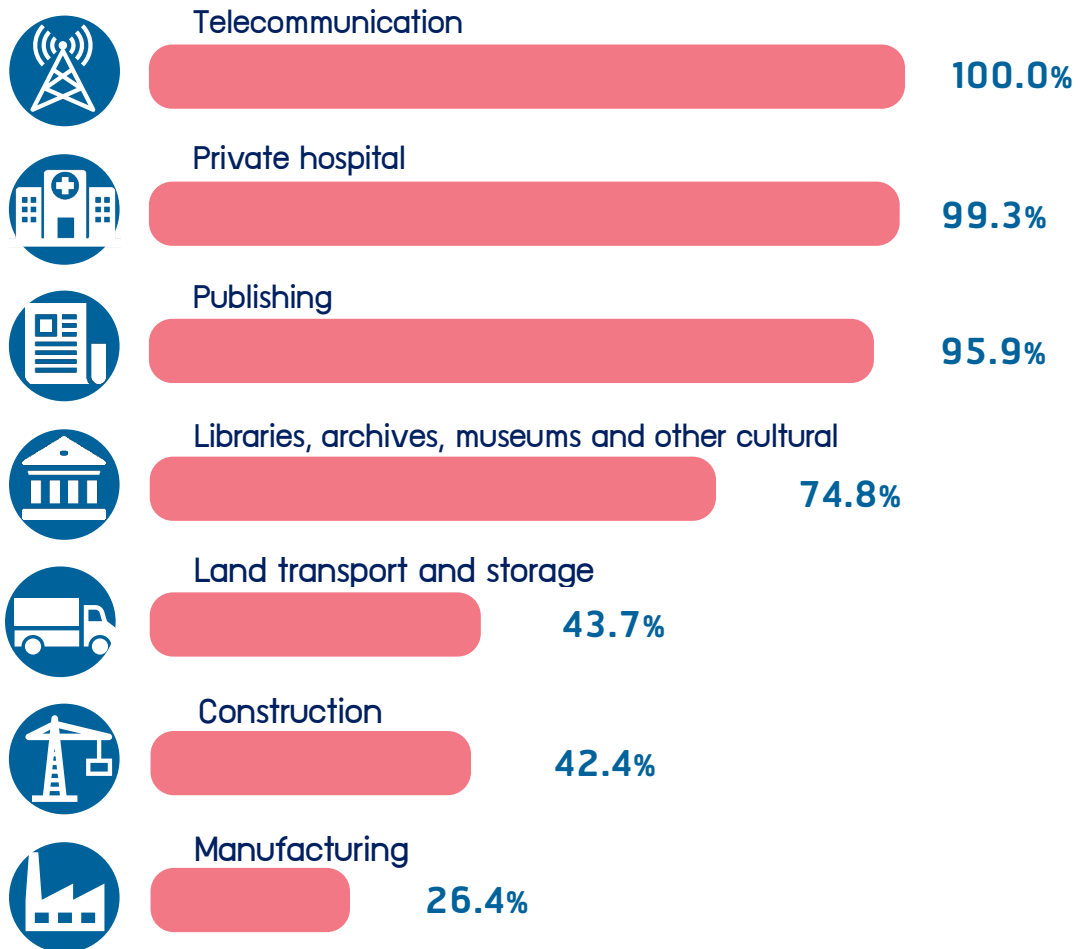
There were 1 million workers or about 6.1 persons establishment used internet in their normal work routines (at least once a week).



The highest proportion of using internet engaged in private hospital activities. Meanwhile, the lowest proportion engaged in manufacturing.

Percentage of establishments with using internet by economic activity

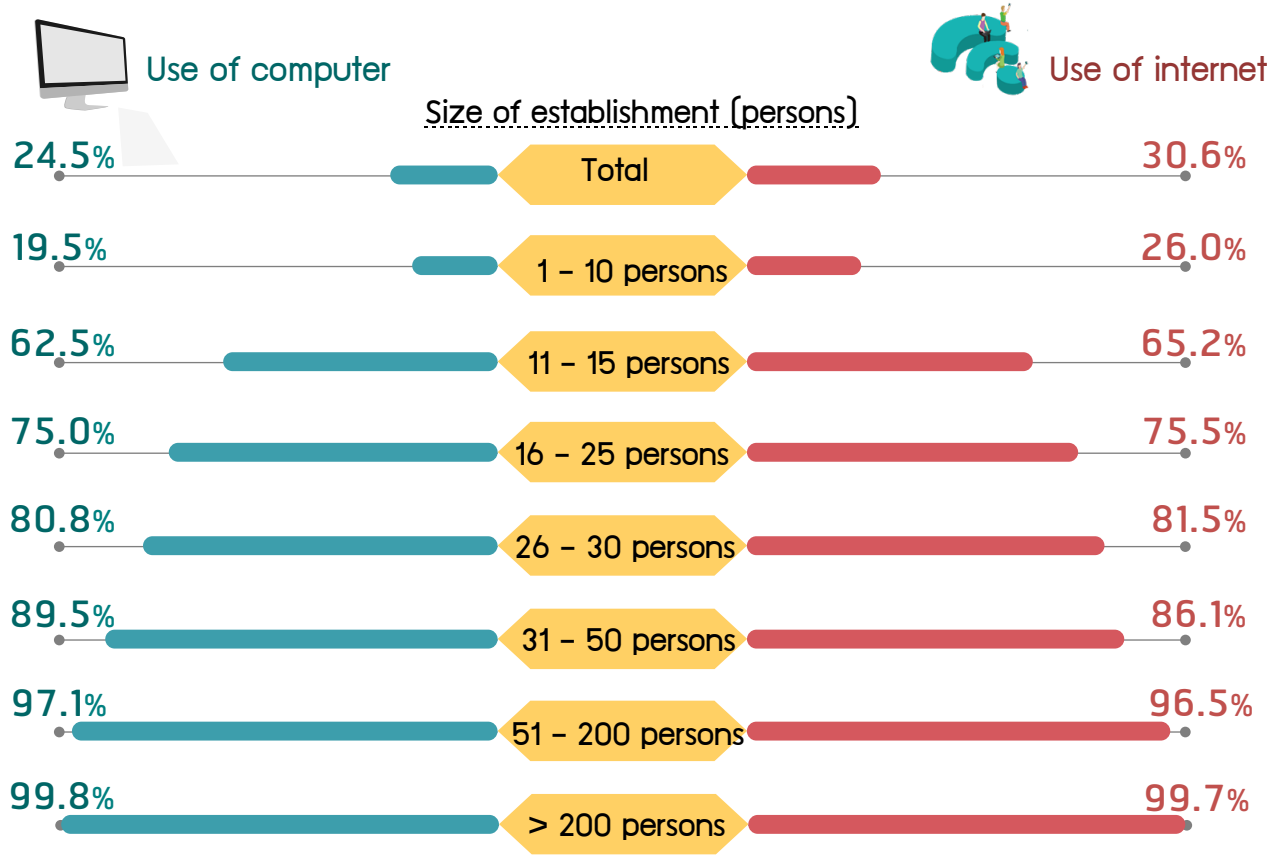
Economic activity





For the use of computer and the internet depended on the size of establishment. Especially, the large establishments had the highest proportion of using computers and the Internet.

Percentage of establishments using computer and internet by size of establishment



4) Use of website

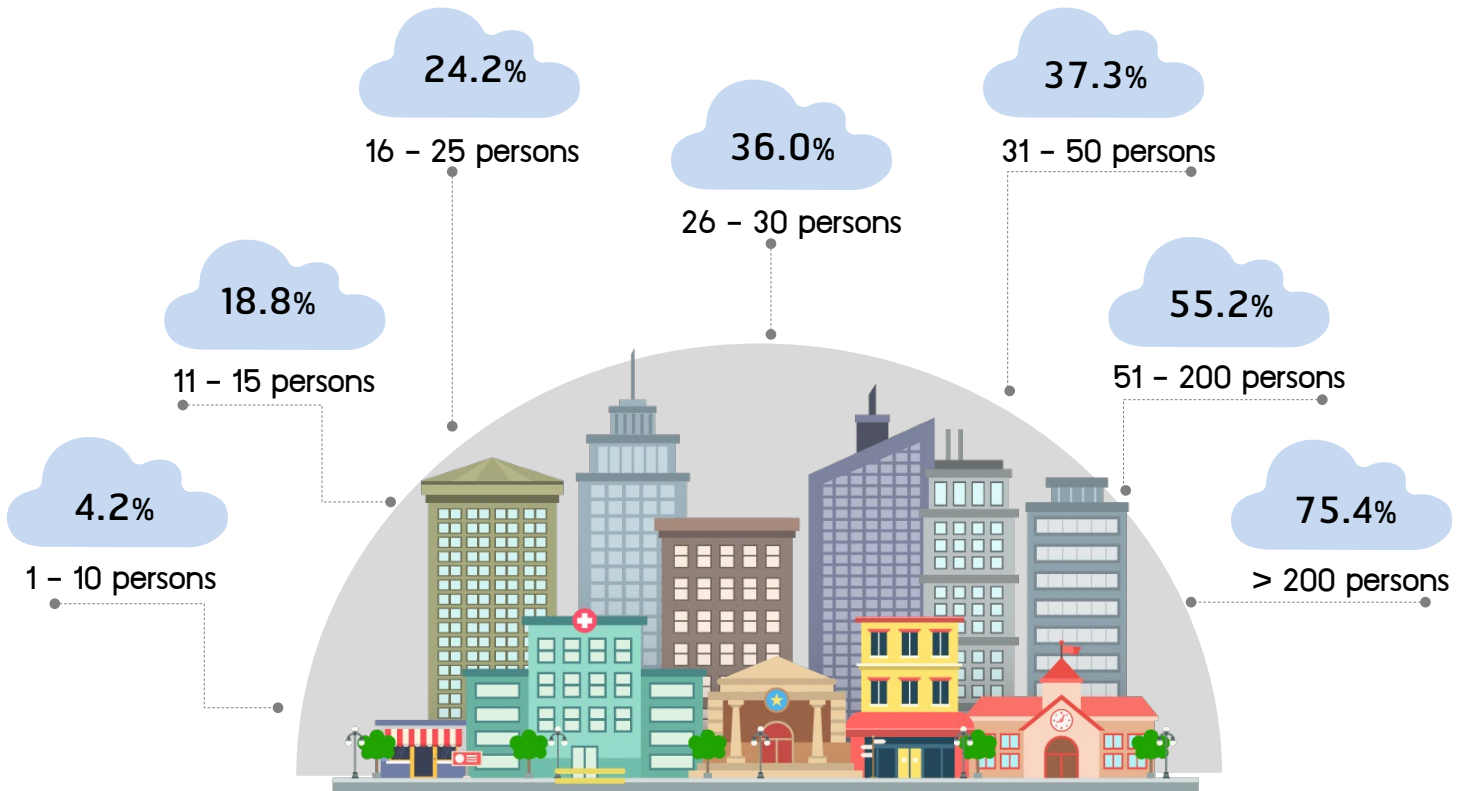
According to the data, the use of website depends on the size of establishment, since the proportion of large establishments has a higher use of website than smaller establishments.



Establishments used website.

Percentage of establishments using website by size of establishment

Size of establishment (persons)

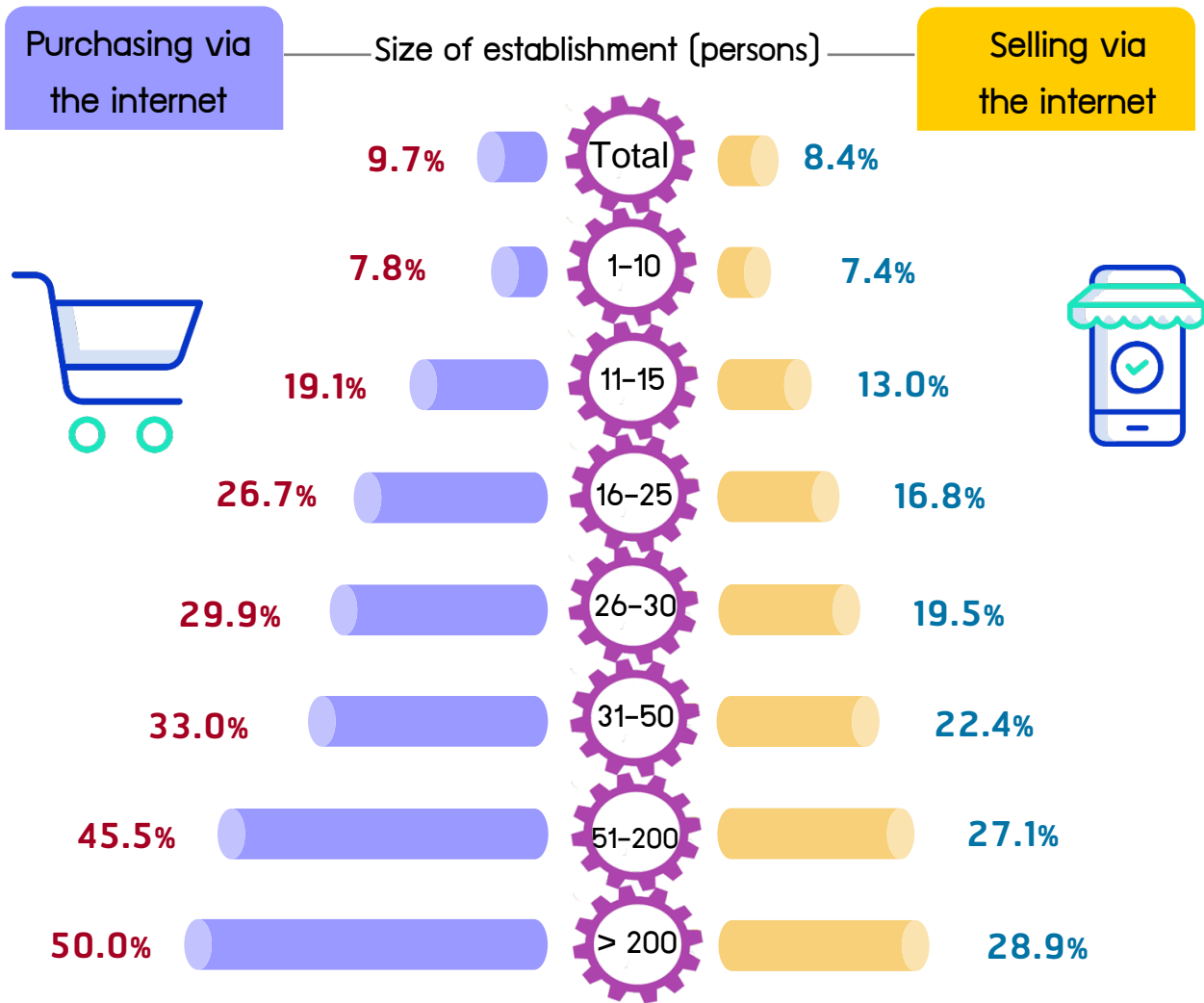


5) Purchasing/ Selling via the internet

The results of the survey showed that there was a small proportion (9.7 percent) of establishments purchasing via the internet and about 8.4 percent was the establishments selling via the internet.



Percentage of establishments purchasing and selling via the internet by size of establishment





สารบัญ

	หน้า
คำนำ	iii
บทสรุปสำหรับผู้บริหาร	vii
สารบัญ	xxiii
สารบัญแผนภาพ	xxv
สารบัญตาราง	xxvii
บทที่ 1 บทนำ	
1.1 ความเป็นมา	1
1.2 แนวคิดหรือข้อกำหนด	1
1.3 วัตถุประสงค์	3
1.4 ประโยชน์ที่คาดว่าจะได้รับ	3
บทที่ 2 ระเบียบวิธีสถิติ	
2.1 ประชากรเป้าหมาย	5
2.2 เวลาอ้างอิง	6
2.3 คำนิยาม	6
2.4 แผนแบบการเลือกตัวอย่าง	11
2.5 รายการข้อมูลที่เก็บรวบรวม	11
2.6 การเก็บรวบรวมข้อมูล	12
2.7 ข้อจำกัดของข้อมูล	12
บทที่ 3 ผลการสำรวจ	
3.1 ลักษณะทั่วไปของสถานประกอบการ	13
3.2 การมีและการใช้เทคโนโลยีสารสนเทศและการสื่อสาร	15

สารบัญ (ต่อ)

	หน้า
3.3 บุคลากรสำเร็จการศึกษาระดับปริญญาตรีสาขาเทคโนโลยีสารสนเทศและบุคลากรปฏิบัติงานด้านเทคโนโลยีสารสนเทศ	24
3.4 การขาดแคลนบุคลากรหรือต้องการบุคลากรปฏิบัติหน้าที่ด้านเทคโนโลยีสารสนเทศ	26
3.5 การเปรียบเทียบข้อมูลระหว่างภาค	27
3.6 ตัวชี้วัด	29

ภาคผนวก

ภาคผนวก ก	แผนแบบการเลือกตัวอย่าง	35
ภาคผนวก ข	คำอธิบายศัพท์	41
ภาคผนวก ค	แบบสอบถาม	47
ภาคผนวก ง	ตารางสถิติ	59
ภาคผนวก จ	รายงานการสำรวจที่ผ่านมา	85

สารบัญแผนภาพ

		หน้า
แผนภาพ 1	ร้อยละของสถานประกอบการ จำแนกตามการประกอบ กิจกรรมทางเศรษฐกิจ	13
แผนภาพ 2	จำนวนและร้อยละของสถานประกอบการ จำแนกตามขนาด ของสถานประกอบการ	14
แผนภาพ 3	ร้อยละของสถานประกอบการ จำแนกตามรูปแบบการจัดตั้ง ตามกฎหมาย	15
แผนภาพ 4	ร้อยละของสถานประกอบการที่มีเว็บไซต์ในการดำเนินกิจการ จำแนกตามกิจกรรมทางเศรษฐกิจ	20
แผนภาพ 5	ร้อยละของสถานประกอบการที่มีเว็บไซต์ในการดำเนินกิจการ จำแนกตามขนาดของสถานประกอบการ	21
แผนภาพ 6	ร้อยละของสถานประกอบการที่มีการสั่งซื้อ/ ขายสินค้าหรือ บริการผ่านอินเทอร์เน็ต จำแนกตามกิจกรรมทางเศรษฐกิจ	22
แผนภาพ 7	ร้อยละของสถานประกอบการที่มีการสั่งซื้อ/ ขายสินค้าหรือ บริการผ่านอินเทอร์เน็ต จำแนกตามขนาดของสถานประกอบการ	23
แผนภาพ 8	จำนวนบุคลากรที่ขาดแคลนหรือต้องการในการปฏิบัติหน้าที่ ด้านเทคโนโลยีสารสนเทศของสถานประกอบการ จำแนกตาม กลุ่มอาชีพ/ตำแหน่ง	26



สารบัญตาราง

		หน้า
ตาราง	1 จำนวนสถานประกอบการที่ใช้คอมพิวเตอร์ จำนวนเครื่องคอมพิวเตอร์ และจำนวนบุคลากรที่ใช้เครื่องคอมพิวเตอร์ในการปฏิบัติงาน จำแนกตามกิจกรรมทางเศรษฐกิจ และขนาดของสถานประกอบการ	17
ตาราง	2 จำนวนและร้อยละของสถานประกอบการ จำแนกตามการใช้อินเทอร์เน็ต กิจกรรมทางเศรษฐกิจ และขนาดของสถานประกอบการ	19
ตาราง	3 จำนวนบุคลากรสำเร็จการศึกษาด้านเทคโนโลยีสารสนเทศ และจำนวนบุคลากรปฏิบัติหน้าที่ด้านเทคโนโลยีสารสนเทศ จำแนกตามกิจกรรมทางเศรษฐกิจและขนาดของสถานประกอบการ	25
ตาราง	4 การมีและการใช้เทคโนโลยีสารสนเทศและการสื่อสารของสถานประกอบการ จำแนกตามภาค	27
ตาราง	5 จำนวนและร้อยละของบุคลากรด้านเทคโนโลยีสารสนเทศของสถานประกอบการ จำแนกตามภาค	29
ตาราง	6 ตัวชี้วัดการมี การใช้ ICT ในสถานประกอบการ จำแนกตามขนาดของสถานประกอบการ (จำนวนคนทำงาน) พ.ศ. 2563	29

