

สรุปผลที่สำคัญ
การสำรวจแรงงานนอกระบบ พ.ศ. 2564



สำนักงานสถิติแห่งชาติ

สำนักงานสถิติแห่งชาติ
กระทรวงดิจิทัลเพื่อเศรษฐกิจและสังคม

หน่วยงานเจ้าของเรื่อง

กลุ่มสถิติแรงงาน

กองสถิติสังคม

สำนักงานสถิติแห่งชาติ

โทรศัพท์ 0 21421246

โทรสาร 0 21438134

ไปรษณีย์อิเล็กทรอนิกส์ : slaborfs@nso.go.th

หน่วยงานที่เผยแพร่

กองสถิติพยากรณ์

สำนักงานสถิติแห่งชาติ

ศูนย์ราชการเฉลิมพระเกียรติ 80 พรรษา

อาคาร รัฐประศาสนภักดี ชั้น 2 ถนนแจ้งวัฒนะ

แขวงทุ่งสองห้อง เขตหลักสี่ กทม. 10210

โทรศัพท์ 0 21417498

โทรสาร 0 21438132

ไปรษณีย์อิเล็กทรอนิกส์ : binfopub@nso.go.th

ปีที่เผยแพร่

2564

● คำนำ

สำนักงานสถิติแห่งชาติ ตระหนักถึงความสำคัญของแรงงานนอกระบบ ซึ่งเป็นแรงงานที่ไม่ได้รับความคุ้มครองหรือไม่มีหลักประกันทางสังคมจากการทำงานเช่นเดียวกับแรงงานในระบบ จึงได้ดำเนินการเก็บรวบรวมข้อมูลแรงงานนอกระบบ ในไตรมาสที่ 3 เดือนกรกฎาคม - กันยายน พ.ศ. 2564

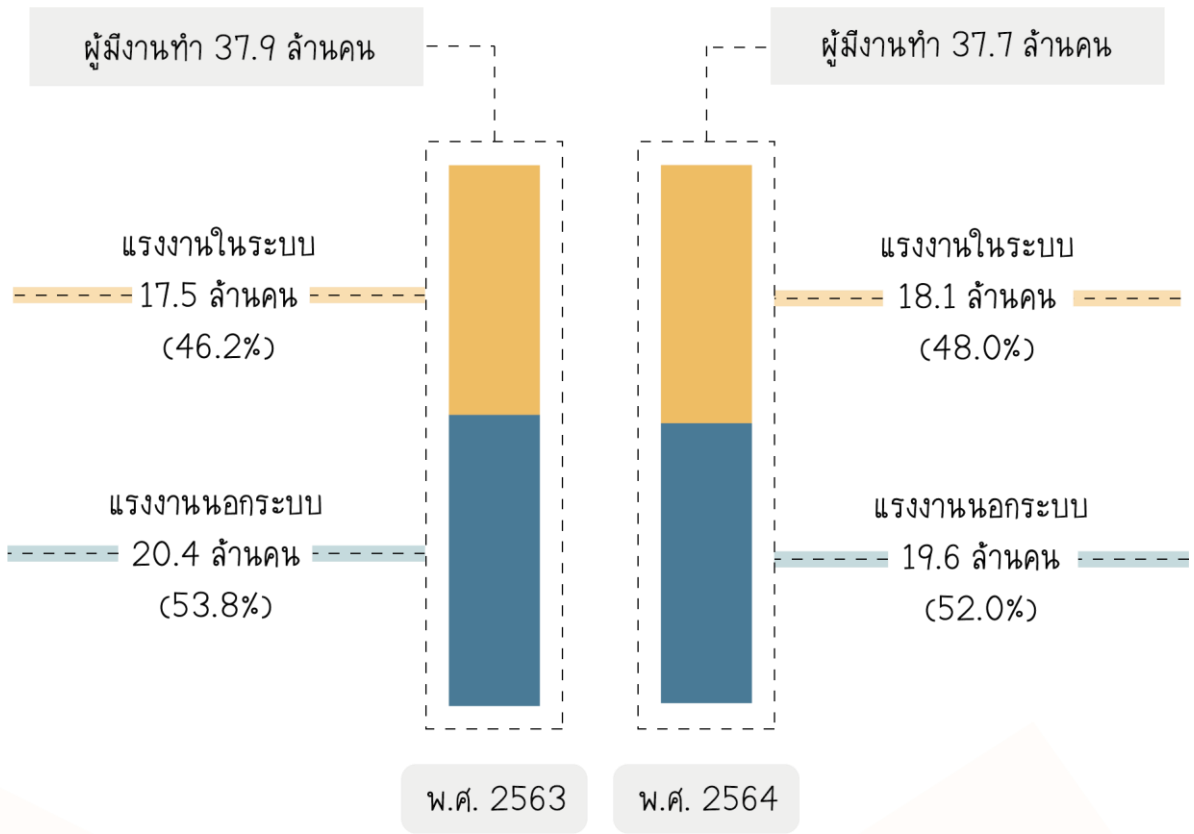
ข้อมูลการสำรวจแรงงานนอกระบบที่เผยแพร่ฉบับนี้ ทำให้ทราบถึงลักษณะที่สำคัญของแรงงานนอกระบบ ได้แก่ อายุ เพศ การศึกษา อาชีพ ลักษณะกิจกรรมทางเศรษฐกิจ ชั่วโมงการทำงาน ค่าจ้างเฉลี่ย และปัญหาจากการทำงาน เพื่อให้หน่วยงานที่ดูแลด้านแรงงานทั้งทางตรงและทางอ้อมได้ทราบข้อมูลและเตรียมความพร้อมให้กับแรงงานนอกระบบ เพื่อสามารถยกระดับและสร้างความเสมอภาคของกลุ่มแรงงานนอกระบบให้มีคุณภาพชีวิตที่ดีขึ้น ทั้งกับตัวแรงงานเองและครอบครัวต่อไป

● บทสรุปสำหรับผู้บริหาร ●

การสำรวจแรงงานนอกระบบ พ.ศ. 2564 จากจำนวนผู้มีงานทำทั้งหมด 37.7 ล้านคน พบว่า เป็นแรงงานนอกระบบหรือผู้มีงานทำที่ไม่ได้รับความคุ้มครองหรือไม่มีหลักประกันทางสังคมจากการทำงานร้อยละ 52.0 และอีกร้อยละ 48.0 เป็นผู้ทำงานที่ได้รับความคุ้มครองหรือมีหลักประกันทางสังคมจากการทำงานหรือแรงงานในระบบ มีผลการสำรวจ ดังนี้

● แรงงานนอกระบบ

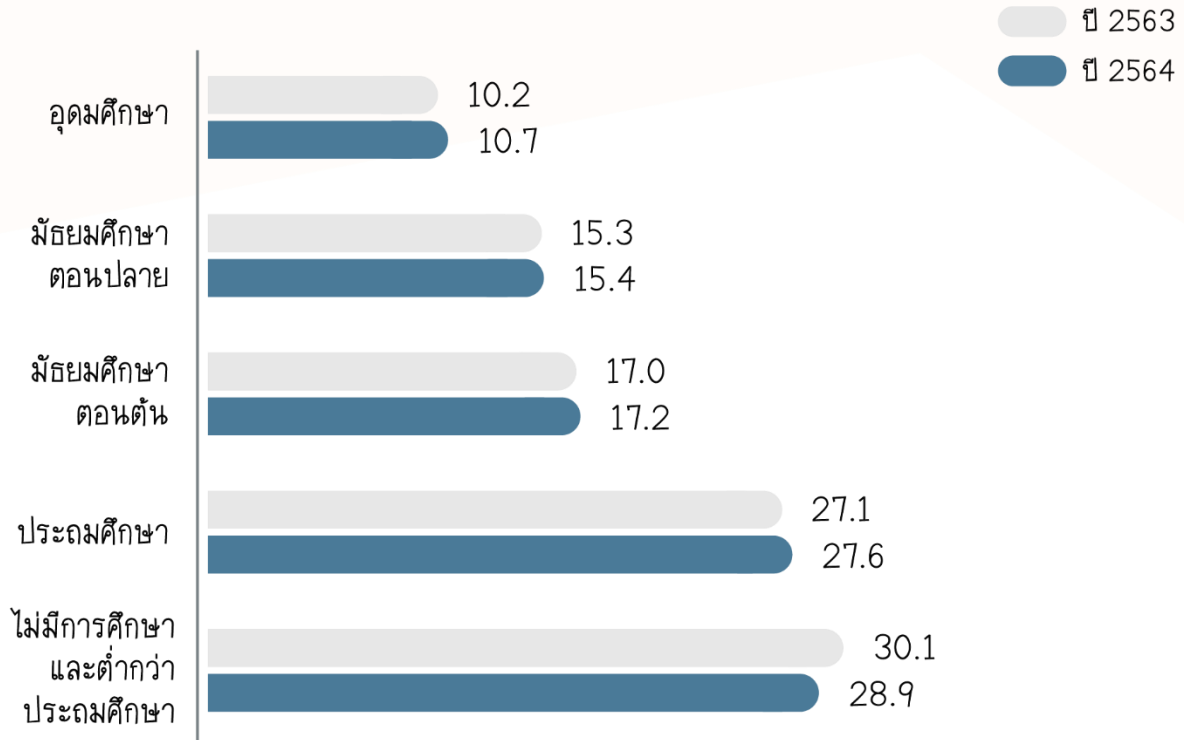
แผนภูมิ 1 จำนวนและร้อยละของแรงงานในระบบและนอกระบบ พ.ศ. 2563-2564



จากผลการสำรวจ ปี 2564 พบว่า มีแรงงานนอกระบบจำนวน 19.6 ล้านคน ลดลงจาก ปี 2563 ประมาณ 8 แสนคน

ระดับการศึกษาที่สำเร็จ

แผนภูมิ 2 ร้อยละของแรงงานนอกระบบ จำแนกตามระดับการศึกษาที่สำเร็จ พ.ศ. 2563-2564

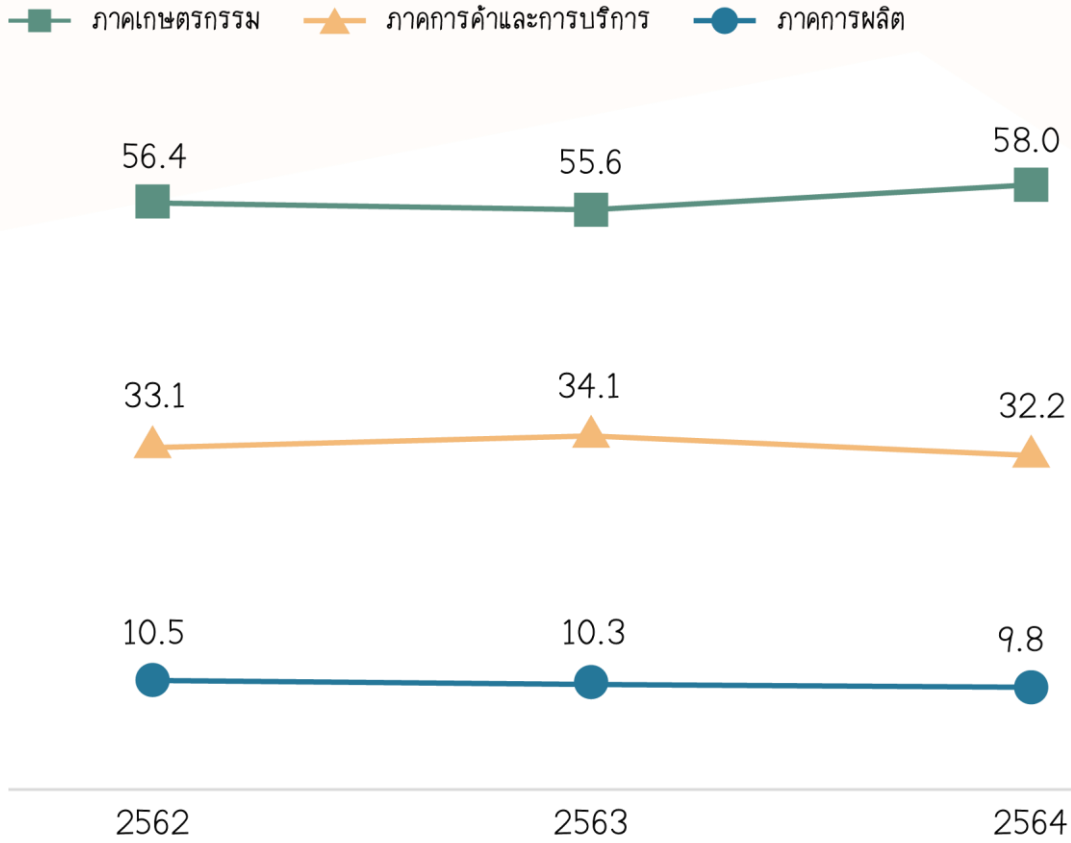


*หมายเหตุ : ไม่รวมระดับการศึกษาร้อยอื่น ๆ และไม่ทราบระดับการศึกษา

สำหรับระดับการศึกษาที่สำเร็จของแรงงานนอกระบบปี 2564 พบว่า ส่วนใหญ่ยังเป็นผู้ที่ไม่มีการศึกษาและต่ำกว่าประถมศึกษา ร้อยละ 28.9 โดยมีสัดส่วนลดลงจากปี 2563 ในขณะที่ระดับประถมศึกษา มัธยมศึกษาตอนต้น มัธยมศึกษาตอนปลาย และระดับอุดมศึกษามีสัดส่วนเพิ่มขึ้น

กิจกรรมทางเศรษฐกิจ

แผนภูมิ 3 ร้อยละของแรงงานนอกระบบ จำแนกตามกิจกรรมทางเศรษฐกิจ พ.ศ. 2562-2564



เมื่อพิจารณากิจกรรมทางเศรษฐกิจในปี 2564 พบว่า แรงงานนอกระบบร้อยละ 58.0 ทำงานอยู่ในภาคเกษตรกรรม รองลงมาเป็นภาคการบริการและการค้าร้อยละ 32.2 และ ภาคการผลิตร้อยละ 9.8 ตามลำดับ

ปัญหาของแรงงานนอกระบบ

แผนภูมิ 4 ร้อยละของแรงงานนอกระบบ จำแนกตามปัญหาด้านการทำงานที่สำคัญ พ.ศ. 2564




ปัญหาของแรงงานนอกระบบปี 2564 พบว่า เป็นผู้มีปัญหา จำนวน 6.2 ล้านคน หรือร้อยละ 31.8 ของแรงงานนอกระบบทั้งหมด โดยมีปัญหาจากการทำงาน ร้อยละ 69.1 จากสภาพแวดล้อมในการทำงาน ร้อยละ 44.7 และความไม่ปลอดภัยในการทำงานร้อยละ 34.5 ซึ่งรายละเอียดแต่ละปัญหามีดังนี้

ปัญหาจากการทำงานที่แรงงานนอกระบบต้องการให้ภาครัฐช่วยเหลือมากที่สุด ได้แก่ ปัญหาเกี่ยวกับค่าตอบแทนร้อยละ 48.2 รองลงมาเป็นงานที่ทำไม่ได้รับการจ้างอย่างต่อเนื่องร้อยละ 23.7 และทำงานหนักร้อยละ 14.3 ที่เหลือเป็นปัญหาอื่น ๆ เช่น ไม่มีสวัสดิการ ไม่มีวันหยุด เป็นต้น

ปัญหาสภาพแวดล้อมในการทำงาน ที่แรงงานนอกระบบประสบมากที่สุด ได้แก่ อิริยาบถในการทำงาน (ไม่ค่อยได้เปลี่ยนลักษณะท่าทางในการทำงาน) ร้อยละ 32.7 มีฝุ่นละออง คิว้น กลิ่น ร้อยละ 25.6 มีแสงสว่างไม่เพียงพอร้อยละ 13.7 และปัญหาอื่น ๆ เช่น สถานที่ทำงานไม่สะอาด สถานที่ทำงานคับแคบ เป็นต้น

ปัญหาความไม่ปลอดภัยในการทำงานที่แรงงานนอกระบบประสบเป็นส่วนใหญ่ ได้แก่ ได้รับสารเคมีเป็นพิษร้อยละ 58.0 เครื่องจักรเครื่องมือที่เป็นอันตรายร้อยละ 16.8 และได้รับอันตรายต่อระบบหู/ระบบตาร้อยละ 5.0 เป็นต้น

 สารบัญ

	หน้า
คำนำ	i
บทสรุปสำหรับผู้บริหาร	iii
สารบัญแผนภูมิ	viii
สารบัญตาราง	ix
สรุปผลการสำรวจ	1
1. ลักษณะทั่วไป	2
1.1 เพศ	2
1.2 การกระจายตัวตามภาค	3
1.3 กลุ่มอายุ	4
1.4 ระดับการศึกษาที่สำเร็จ	5
2. ลักษณะการทำงานที่สำคัญ	6
2.1 อาชีพ	6
2.2 อุตสาหกรรม	8
2.3 ชั่วโมงการทำงานเฉลี่ยต่อสัปดาห์	9
2.4 การทำงานต่ำกว่าระดับด้านเวลา	9
2.5 ค่าจ้างเฉลี่ยต่อเดือนของลูกจ้าง	10
3. ปัญหาของแรงงานนอกระบบ	11
3.1 ปัญหาจากการทำงาน	12
3.2 ปัญหาสภาพแวดล้อมในการทำงาน	13
3.3 ปัญหาความไม่ปลอดภัยในการทำงาน	14
ภาคผนวก	15
ความเป็นมาและวัตถุประสงค์	16
คำนิยาม	17

● สารบัญแนภูมิ

	หน้า
แนภูมิ 1 จำนวนแรงงานรวม (ผู้มีงานทำ) แรงงานในระบบ และนอกระบบ พ.ศ. 2560-2564	1
แนภูมิ 2 ร้อยละของแรงงานในระบบและนอกระบบ จำแนกตามภาค พ.ศ. 2564	3
แนภูมิ 3 จำนวนแรงงานในระบบและนอกระบบ จำแนกตามกลุ่มอายุ พ.ศ. 2564	4
แนภูมิ 4 จำนวนแรงงานในระบบและนอกระบบ จำแนกตามระดับการศึกษาที่สำเร็จ พ.ศ. 2564	5
แนภูมิ 5 ร้อยละของแรงงานในระบบและนอกระบบ จำแนกตามอาชีพ พ.ศ. 2564	6
แนภูมิ 6 ร้อยละของแรงงานนอกระบบ จำแนกตามอุตสาหกรรม พ.ศ. 2564	8
แนภูมิ 7 ชั่วโมงการทำงานเฉลี่ยต่อสัปดาห์ของแรงงานในระบบ และนอกระบบ พ.ศ. 2564	9
แนภูมิ 8 จำนวนแรงงานในระบบและนอกระบบ จำแนกตามการทำงานต่ำกว่าระดับ พ.ศ. 2564	9
แนภูมิ 9 ร้อยละของแรงงานนอกระบบ จำแนกตามการประสบปัญหาการทำงาน 3 ด้าน พ.ศ. 2564	11
แนภูมิ 10 ร้อยละของแรงงานนอกระบบ จำแนกตามปัญหาจากการทำงาน พ.ศ. 2564	12
แนภูมิ 11 ร้อยละของแรงงานนอกระบบ จำแนกตามปัญหาจากสภาพแวดล้อมในการทำงาน พ.ศ. 2564	13
แนภูมิ 12 ร้อยละของแรงงานนอกระบบ จำแนกตามปัญหาความไม่ปลอดภัยในการทำงาน พ.ศ. 2564	14

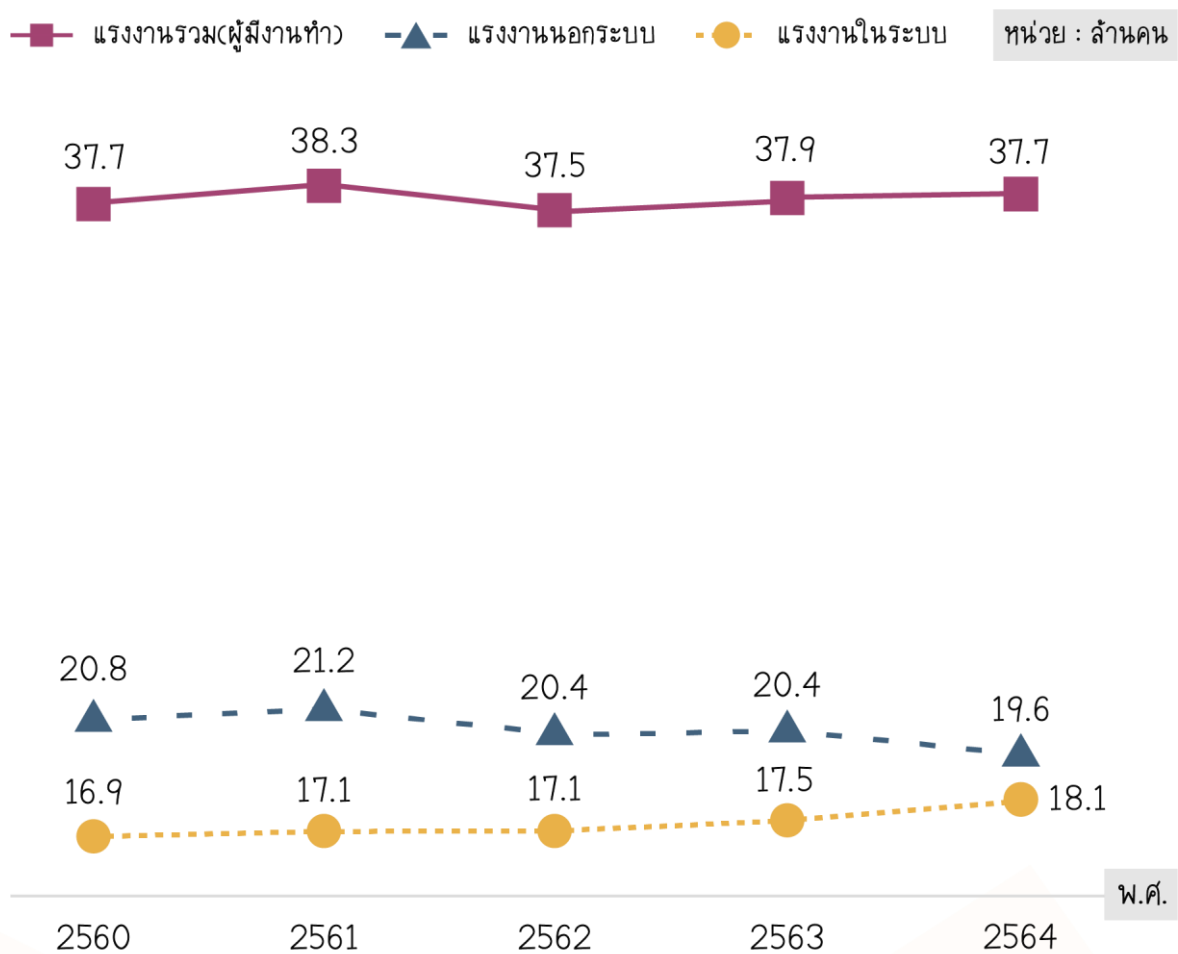
● สารบัญตาราง

		หน้า
ตาราง 1	จำนวนแรงงานในระบบและนอกระบบ จำแนกตามเพศ พ.ศ. 2560-2564	2
ตาราง 2	จำนวนแรงงานในระบบและนอกระบบ จำแนกตามอาชีพ พ.ศ. 2564	7
ตาราง 3	ค่าจ้างเฉลี่ยของลูกจ้างแรงงานในระบบ และนอกระบบ จำแนกตามกิจกรรมทางเศรษฐกิจ พ.ศ. 2564	10

● สรุปผลการสำรวจ ●

การสำรวจแรงงานนอกระบบ พ.ศ. 2564 จัดทำขึ้นเพื่อให้ภาครัฐและภาคเอกชนที่เกี่ยวข้องได้มีข้อมูลสำหรับนำไปใช้ในการวางแผนออกมาตรการคุ้มครองแรงงาน การขยายการประกันสังคมสู่แรงงานนอกระบบ รวมทั้งการพัฒนาแรงงานเหล่านี้ให้เข้าถึงสวัสดิการและความคุ้มครองต่าง ๆ ที่พึงจะได้รับ เพื่อให้แรงงานนอกระบบมีคุณภาพชีวิตที่ดีขึ้นต่อไป

แผนภูมิ 1 : จำนวนแรงงานรวม (ผู้มีงานทำ) แรงงานในระบบ และนอกระบบ พ.ศ. 2560-2564



จากข้อมูลการสำรวจแรงงานนอกระบบ พ.ศ. 2560-2564 มีจำนวนแรงงานนอกระบบลดลงจาก 20.8 ล้านคน เป็น 19.6 ล้านคน ในปี 2564 ซึ่งมีจำนวนแรงงานนอกระบบน้อยที่สุดในขณะที่จำนวนแรงงานในระบบเพิ่มขึ้นจาก 16.9 ล้านคน เป็น 18.1 ล้านคน ซึ่งผลการสำรวจแรงงานนอกระบบ พ.ศ. 2564 สามารถสรุปลักษณะต่าง ๆ ที่สำคัญ ได้ดังนี้



1. ลักษณะทั่วไป

1.1 เพศ

ตาราง 1 : จำนวนแรงงานในระบบและนอกระบบ จำแนกตามเพศ พ.ศ. 2560-2564

หน่วย : ล้านคน

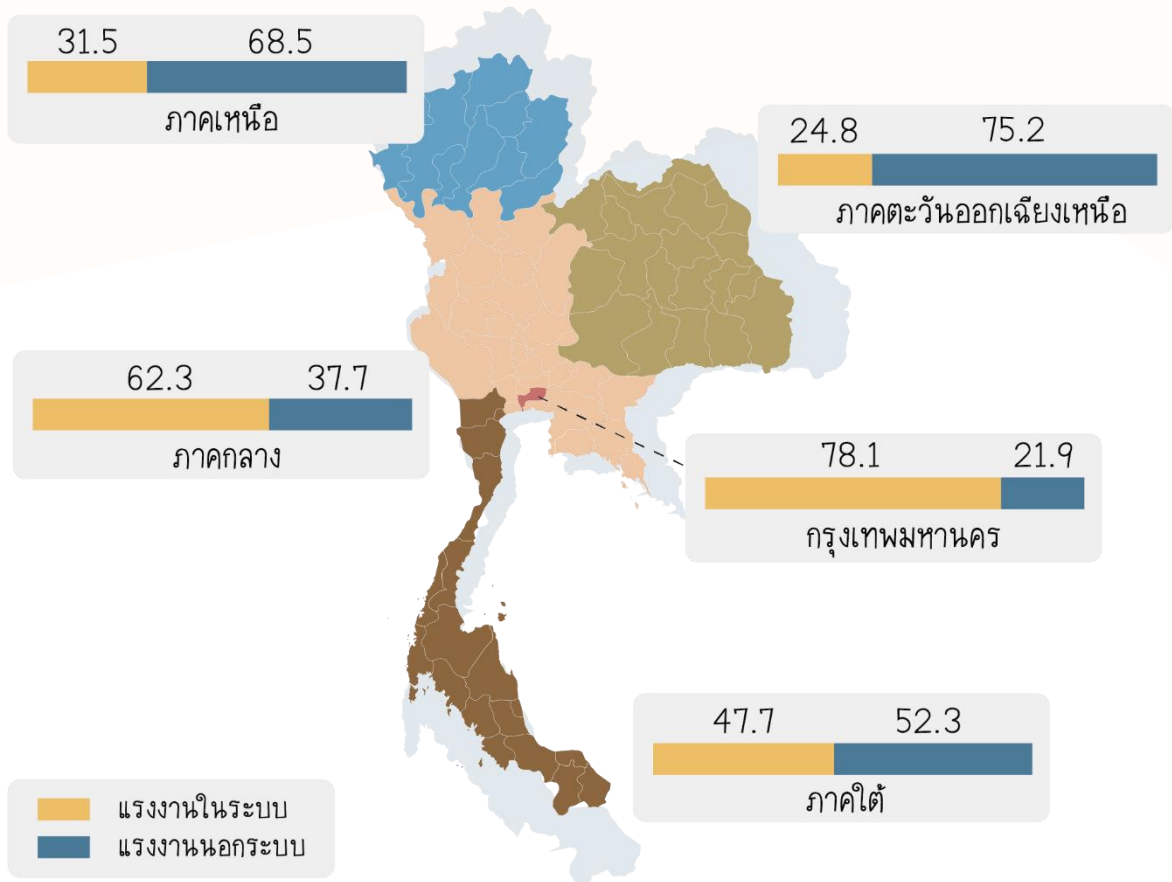
ผู้มีงานทำ	ปี				
	2560	2561	2562	2563	2564
รวม	37.7	38.3	37.5	37.9	37.7
ชาย	20.5	20.9	20.5	20.5	20.5
หญิง	17.2	17.4	17.0	17.3	17.2
แรงงานในระบบ	16.9	17.1	17.1	17.5	18.1
ชาย	9.0	9.2	9.1	9.3	9.7
หญิง	7.9	7.9	8.0	8.2	8.4
แรงงานนอกระบบ	20.8	21.2	20.4	20.4	19.6
ชาย	11.5	11.7	11.4	11.2	10.8
หญิง	9.3	9.5	9.0	9.2	8.8
อัตราของแรงงานนอกระบบชาย	56.1	56.0	55.6	54.6	52.7
อัตราของแรงงานนอกระบบหญิง	54.1	54.6	52.9	53.2	51.2

$$\text{อัตราของแรงงานนอกระบบ(ชาย/หญิง)} = \frac{\text{จำนวนแรงงานนอกระบบ(ชาย/หญิง)}}{\text{จำนวนผู้มีงานทำ(ชาย/หญิง)}} \times 100$$

การสำรวจพบว่าจากผู้มีงานทำทั้งหมด 37.7 ล้านคน เป็นแรงงานนอกระบบ 19.6 ล้านคน หรือร้อยละ 52.0 (ชายร้อยละ 55.1 หญิงร้อยละ 44.9) และเป็นแรงงานในระบบ 18.1 ล้านคน หรือร้อยละ 48.0 (ชายร้อยละ 53.6 หญิงร้อยละ 46.4) หากพิจารณาอัตราของแรงงานนอกระบบทั้งชายและหญิงมีแนวโน้มลดลงอย่างต่อเนื่อง

1.2 การกระจายตัวตามภาค

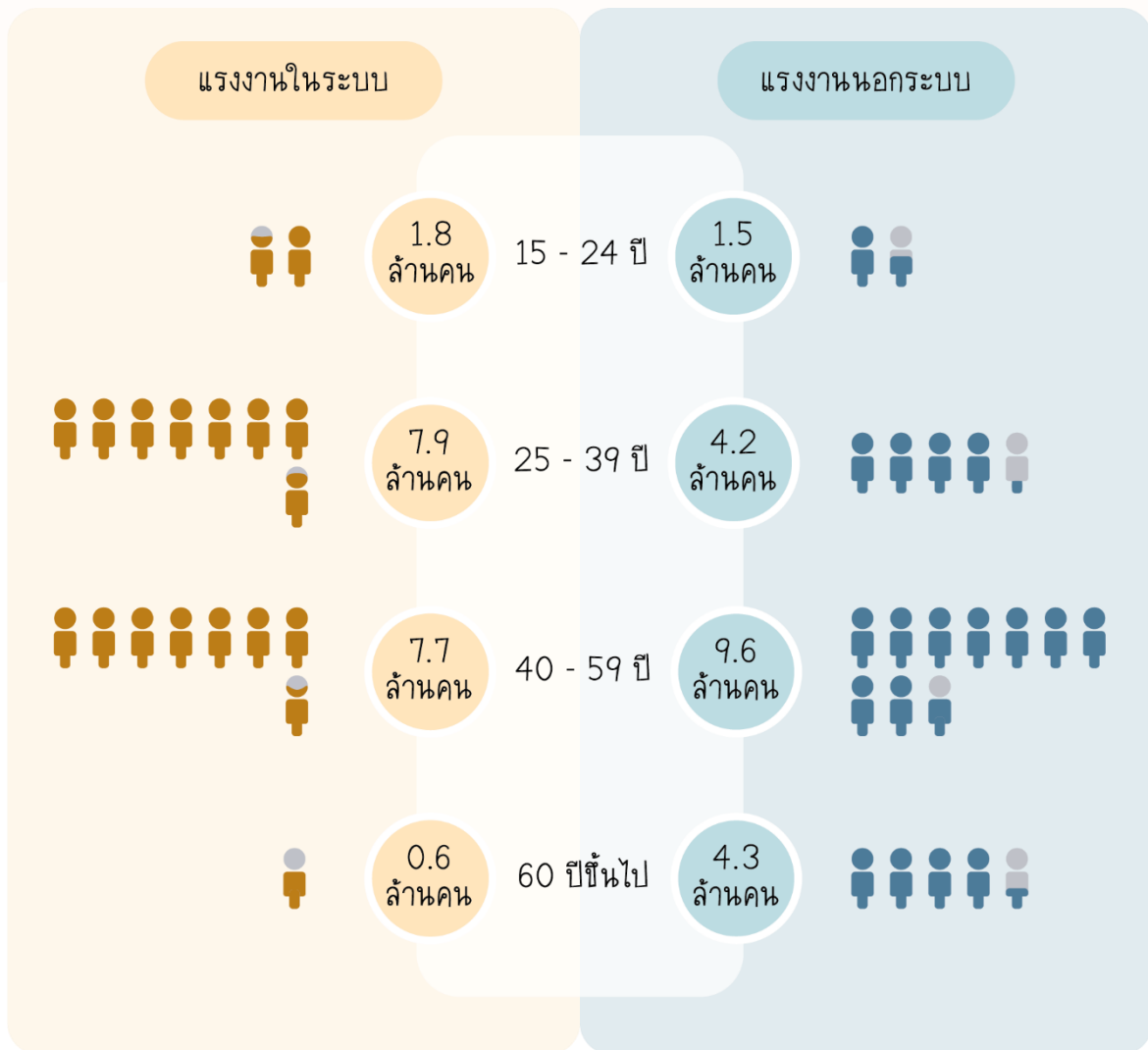
แผนภูมิ 2 : ร้อยละของแรงงานในระบบและนอกระบบ จำแนกตามภาค พ.ศ. 2564



สำหรับการเปรียบเทียบแรงงานนอกระบบและแรงงานในระบบเป็นรายภาค พบว่าภาคเหนือ ภาคตะวันออกเฉียงเหนือ และภาคใต้ มีแรงงานนอกระบบมากกว่าแรงงานในระบบ โดยที่ภาคตะวันออกเฉียงเหนือ มีแรงงานนอกระบบมากที่สุดร้อยละ 75.2 รองลงมาเป็นภาคเหนือร้อยละ 68.5 และภาคใต้ร้อยละ 52.3 ในขณะที่กรุงเทพมหานคร และภาคกลางมีแรงงานนอกระบบน้อยกว่าแรงงานในระบบ คือกรุงเทพมหานครมีแรงงานนอกระบบร้อยละ 21.9 และภาคกลางร้อยละ 37.7

● 1.3 กลุ่มอายุ

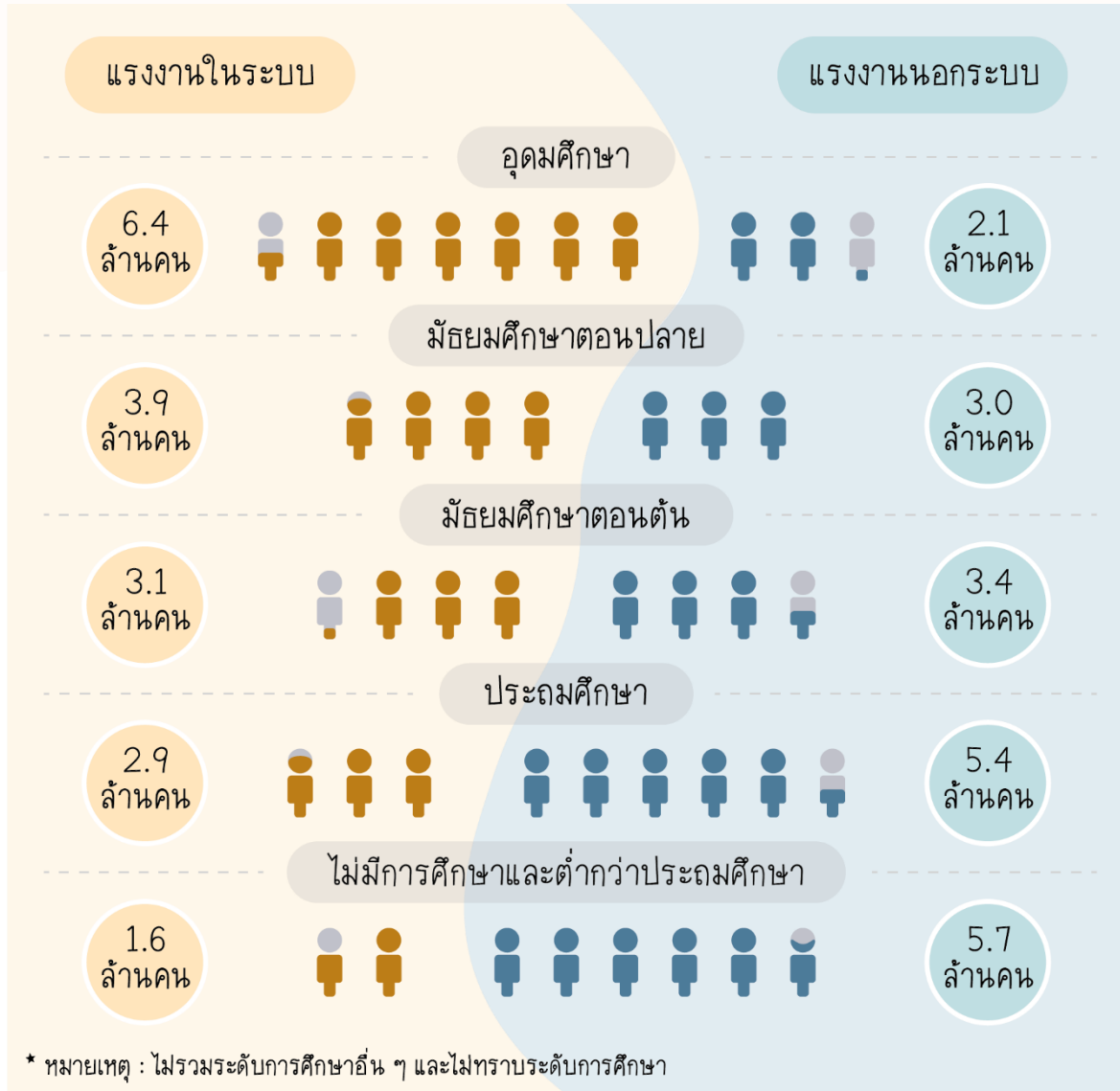
แผนภูมิ 3 : จำนวนแรงงานในระบบและนอกกระบบ จำแนกตามกลุ่มอายุ พ.ศ. 2564



เมื่อพิจารณาแรงงานนอกกระบบตามกลุ่มอายุ พบว่า กลุ่มอายุ 40 - 59 ปี ซึ่งเป็นประชากรที่อยู่ในวัยทำงานมีจำนวนมากที่สุด 9.6 ล้านคน หรือร้อยละ 49.0 รองลงมา เป็นกลุ่มอายุตั้งแต่ 60 ปีขึ้นไป เป็นวัยสูงอายุที่ยังสามารถทำงานได้ 4.3 ล้านคน หรือร้อยละ 21.9 และกลุ่มอายุ 25 - 39 ปี 4.2 ล้านคน หรือร้อยละ 21.4

1.4 ระดับการศึกษาที่สำเร็จ

แผนภูมิ 4 : จำนวนแรงงานในระบบและนอกระบบ จำแนกตามระดับการศึกษาที่สำเร็จ พ.ศ. 2564

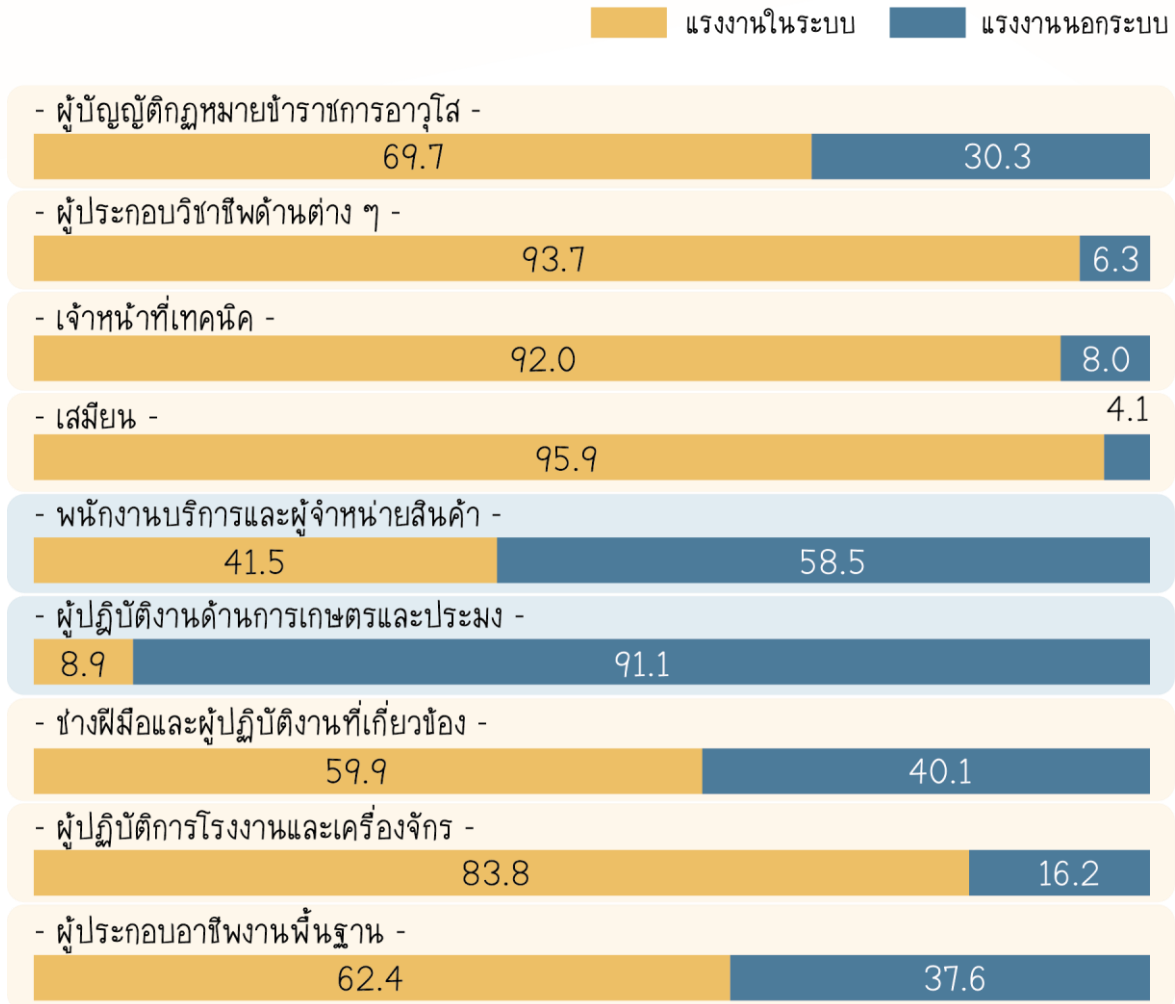


เมื่อเปรียบเทียบระดับการศึกษาที่สำเร็จของแรงงานนอกระบบและแรงงานในระบบพบว่า แรงงานนอกระบบส่วนใหญ่ไม่มีการศึกษาและต่ำกว่าประถมศึกษา 5.7 ล้านคน รองลงมาเป็นระดับประถมศึกษา 5.4 ล้านคน และระดับมัธยมศึกษาตอนต้น 3.4 ล้านคน ในขณะที่แรงงานในระบบส่วนใหญ่สำเร็จการศึกษาในระดับอุดมศึกษา 6.4 ล้านคน รองลงมาเป็นระดับมัธยมศึกษาตอนปลาย 3.9 ล้านคน และระดับมัธยมศึกษาตอนต้น 3.1 ล้านคน

2. ลักษณะการทำงานที่สำคัญ

2.1 อาชีพ

แผนภูมิ 5 : ร้อยละของแรงงานในระบบและนอกระบบ จำแนกตามอาชีพ พ.ศ. 2564



เมื่อพิจารณาอาชีพของแรงงานนอกระบบเทียบกับแรงงานในระบบ พบว่า แรงงานนอกระบบส่วนใหญ่ประกอบอาชีพผู้ปฏิบัติงานที่มีฝีมือในด้านการเกษตรและประมงมากถึงร้อยละ 91.1 รองลงมาเป็น พนักงานบริการและผู้จำหน่ายสินค้า (ร้อยละ 58.5) และช่างฝีมือและผู้ปฏิบัติงานที่เกี่ยวข้อง (ร้อยละ 40.1)

ในขณะที่อาชีพเสมียน ผู้ประกอบวิชาชีพด้านต่าง ๆ เจ้าหน้าที่เทคนิคและผู้ประกอบวิชาชีพที่เกี่ยวข้องกับด้านต่าง ๆ และผู้ควบคุมเครื่องจักรโรงงานและผู้ปฏิบัติงานด้านการประกอบ เป็นต้น จะเป็นแรงงานในระบบมากกว่าแรงงานนอกระบบ

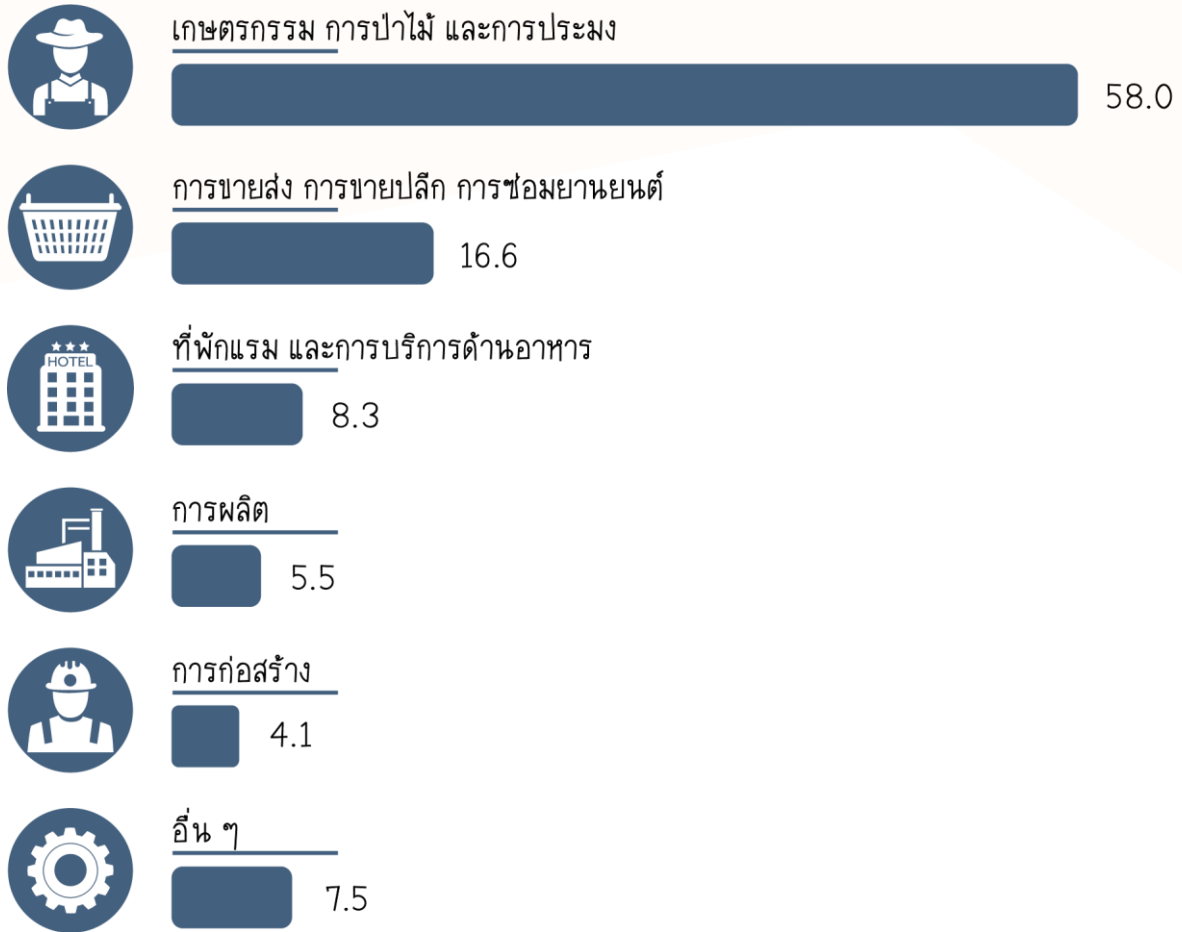
ตาราง 2 : จำนวนแรงงานในระบบและนอกระบบ จำแนกตามอาชีพ พ.ศ. 2564

อาชีพ	หน่วย : ล้านคน	
	แรงงานในระบบ	แรงงานนอกระบบ
รวม	18.1	19.6
ผู้จัดการ ข้าราชการระดับอาวุโส และผู้บัญญัติกฎหมาย	0.8	0.4
ผู้ประกอบการวิชาชีพด้านต่าง ๆ	1.9	0.1
เจ้าหน้าที่เทคนิค และผู้ประกอบการวิชาชีพที่เกี่ยวข้องต่าง ๆ	1.5	0.1
เสมียน	1.7	0.1
พนักงานบริการและผู้จำหน่ายสินค้า	3.1	4.4
ผู้ปฏิบัติงานที่มีฝีมือในด้านการเกษตร ป่าไม้ และประมง	1.1	10.8
ช่างฝีมือ และผู้ปฏิบัติงานที่เกี่ยวข้อง	2.4	1.6
ผู้ควบคุมเครื่องจักรโรงงาน ฯ	3.1	0.6
ผู้ประกอบการอาชีพงานพื้นฐาน	2.5	1.5

หากพิจารณาถึงจำนวนแรงงานตามกลุ่มอาชีพ จะเห็นได้ว่า แรงงานในระบบส่วนใหญ่ประกอบอาชีพพนักงานบริการและผู้จำหน่ายสินค้า และผู้ควบคุมเครื่องจักรโรงงานและผู้ปฏิบัติงานด้านการประกอบ 3.1 ล้านคน รองลงมาเป็นผู้ประกอบการอาชีพงานพื้นฐาน 2.5 ล้านคน และช่างฝีมือและผู้ปฏิบัติงานที่เกี่ยวข้อง 2.4 ล้านคน ในขณะที่แรงงานนอกระบบส่วนใหญ่ประกอบอาชีพผู้ปฏิบัติงานที่มีฝีมือในด้านการเกษตร ป่าไม้ และประมง มีจำนวนมากถึง 10.8 ล้านคน รองลงมาเป็นพนักงานบริการและผู้จำหน่ายสินค้า 4.4 ล้านคน และช่างฝีมือและผู้ปฏิบัติงานที่เกี่ยวข้อง 1.6 ล้านคน เป็นต้น

● 2.2 อุตสาหกรรม

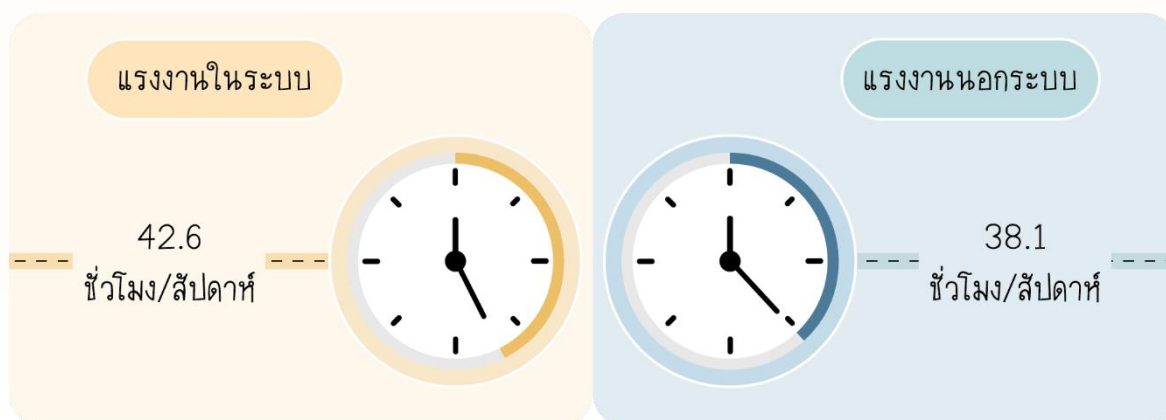
แผนภูมิ 6 : ร้อยละของแรงงานนอกระบบ จำแนกตามอุตสาหกรรม พ.ศ. 2564



ผู้ที่ทำงานเป็นแรงงานนอกระบบส่วนใหญ่ ทำงานอยู่ในสาขาเกษตรกรรม การป่าไม้ และการประมงร้อยละ 58.0 รองลงมาเป็นสาขาการขายส่ง การขายปลีก การซ่อมแซมยานยนต์ รถจักรยานยนต์ร้อยละ 16.6 สาขาที่พักแรม และบริการด้านอาหารร้อยละ 8.3 สาขาการผลิตร้อยละ 5.5 สาขาการก่อสร้างร้อยละ 4.1 ที่เหลือเป็นอุตสาหกรรมสาขาอื่น ๆ

● 2.3 ชั่วโมงการทำงานเฉลี่ยต่อสัปดาห์

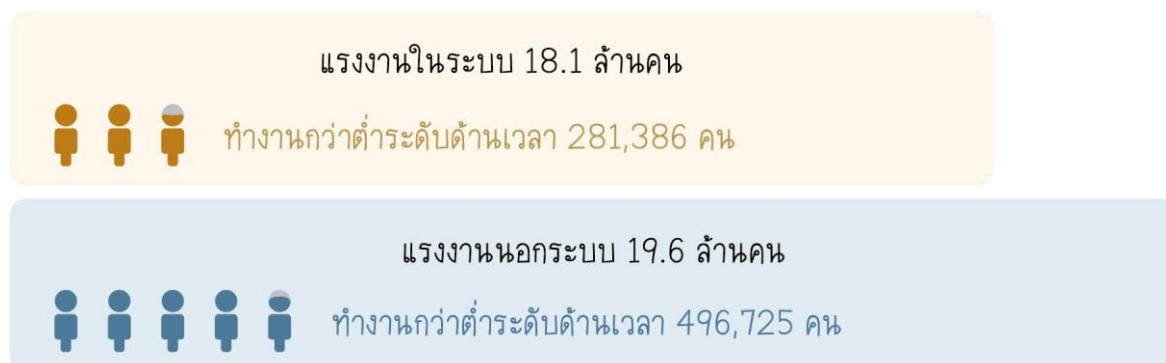
แผนภูมิ 7 : ชั่วโมงการทำงานเฉลี่ยต่อสัปดาห์ของแรงงานในระบบ และนอกระบบ พ.ศ. 2564



แรงงานนอกระบบ ทำงานเฉลี่ย 38.1 ชั่วโมงต่อสัปดาห์ น้อยกว่าแรงงานในระบบ ที่ทำงานเฉลี่ย 42.6 ชั่วโมงต่อสัปดาห์

● 2.4 การทำงานต่ำกว่าระดับด้านเวลาของแรงงานนอกระบบ

แผนภูมิ 8 : จำนวนแรงงานในระบบและนอกระบบ จำแนกตามการทำงานการทำงานต่ำกว่าระดับ พ.ศ. 2564



* หมายเหตุ : ผู้ทำงานต่ำกว่าระดับด้านเวลา คือ ผู้ที่มีชั่วโมงการทำงานน้อยกว่า 35 ชั่วโมงต่อสัปดาห์แต่ยังมีความต้องการที่จะทำงานเพิ่ม

เมื่อพิจารณาถึงแรงงานนอกระบบที่ทำงานยังไม่ได้เต็มศักยภาพ ซึ่งคนกลุ่มนี้เป็นผู้ทำงานที่ยังมีเวลาเหลือและต้องการที่จะทำงานเพิ่มหรือเรียกว่า ผู้ทำงานต่ำกว่าระดับ จากผลการสำรวจพบว่ามีจำนวน 496,725 คนหรือคิดเป็นร้อยละ 2.5 ของจำนวนแรงงานนอกระบบทั้งหมด

● 2.5 ค่าจ้างเฉลี่ยต่อเดือนของลูกจ้าง

ตาราง 3 : ค่าจ้างเฉลี่ยของลูกจ้างแรงงานในระบบ และนอกระบบ จำแนกตามกิจกรรมทางเศรษฐกิจ พ.ศ. 2564

กิจกรรมทางเศรษฐกิจ	หน่วย : บาท/เดือน	
	แรงงานในระบบ	แรงงานนอกระบบ
รวม	15,154	6,853
ภาคเกษตรกรรม	6,285	5,428
ภาคการผลิต	13,470	7,560
ภาคการค้า และบริการ	17,048	7,416

เมื่อพิจารณาข้อมูลเกี่ยวกับค่าจ้างหรือเงินเดือนของลูกจ้าง ซึ่งประกอบด้วยผู้ทำงานในสถานภาพลูกจ้างเอกชน ลูกจ้างรัฐบาล และลูกจ้างรัฐวิสาหกิจ โดยรวบรวมข้อมูลตามประเภทของค่าจ้างที่ได้รับรายชั่วโมง รายวัน รายสัปดาห์ และรายเดือน แล้วจึงทำการประมาณเป็นรายเดือน

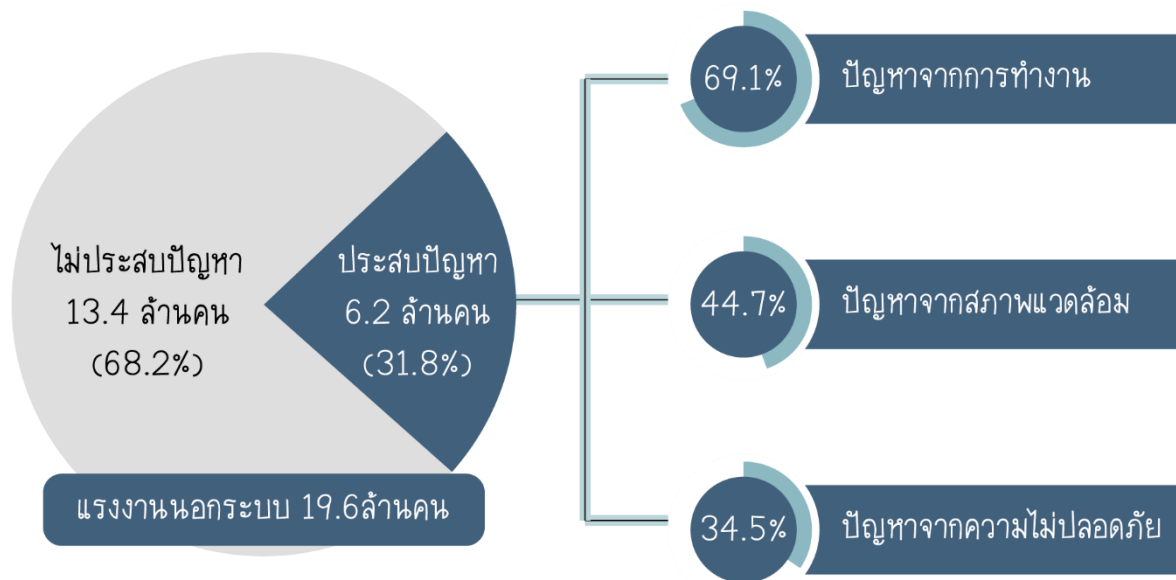
จากผลการสำรวจ พบว่า ลูกจ้างแรงงานนอกระบบได้รับค่าจ้างเฉลี่ยต่อเดือนในภาคการผลิตมากที่สุด โดยได้รับค่าจ้างเฉลี่ย 7,560 บาทต่อเดือน ภาคการค้า และการบริการ 7,416 บาทต่อเดือน และภาคเกษตรกรรม 5,428 บาทต่อเดือน

เมื่อเปรียบเทียบค่าจ้างเฉลี่ยต่อเดือนของลูกจ้าง พบว่า ลูกจ้างแรงงานนอกระบบได้รับค่าจ้างเฉลี่ยต่อเดือนค่อนข้างต่ำกว่าลูกจ้างแรงงานในระบบ กล่าวคือ ลูกจ้างแรงงานนอกระบบได้รับค่าจ้างเฉลี่ย เพียง 6,853 บาทต่อเดือน ในขณะที่ลูกจ้างในระบบได้รับค่าจ้างเฉลี่ย 15,154 บาทต่อเดือน ซึ่งได้รับมากกว่าแรงงานนอกระบบถึงประมาณ 2.2 เท่า

3. ปัญหาของแรงงานนอกระบบ

จากผลการสำรวจปัญหาของแรงงานนอกระบบจำนวน 19.6 ล้านคน ซึ่งประกอบด้วยปัญหา 3 ด้าน คือ ปัญหาจากการทำงาน ปัญหาสภาพแวดล้อมในการทำงาน และปัญหาความไม่ปลอดภัยในการทำงาน พบว่า แรงงานนอกระบบมีปัญหาจำนวน 6.2 ล้านคน หรือร้อยละ 31.8 ของแรงงานนอกระบบทั้งหมด โดยมีปัญหาจากการทำงาน ร้อยละ 69.1 จากปัญหาสภาพแวดล้อมในการทำงานร้อยละ 41.7 และปัญหาความไม่ปลอดภัยในการทำงานร้อยละ 34.5 เมื่อเทียบกับแรงงานนอกระบบที่มีปัญหาทั้งนี้แรงงานนอกระบบหนึ่งคนอาจจะพบปัญหาได้มากกว่า 1 ด้าน

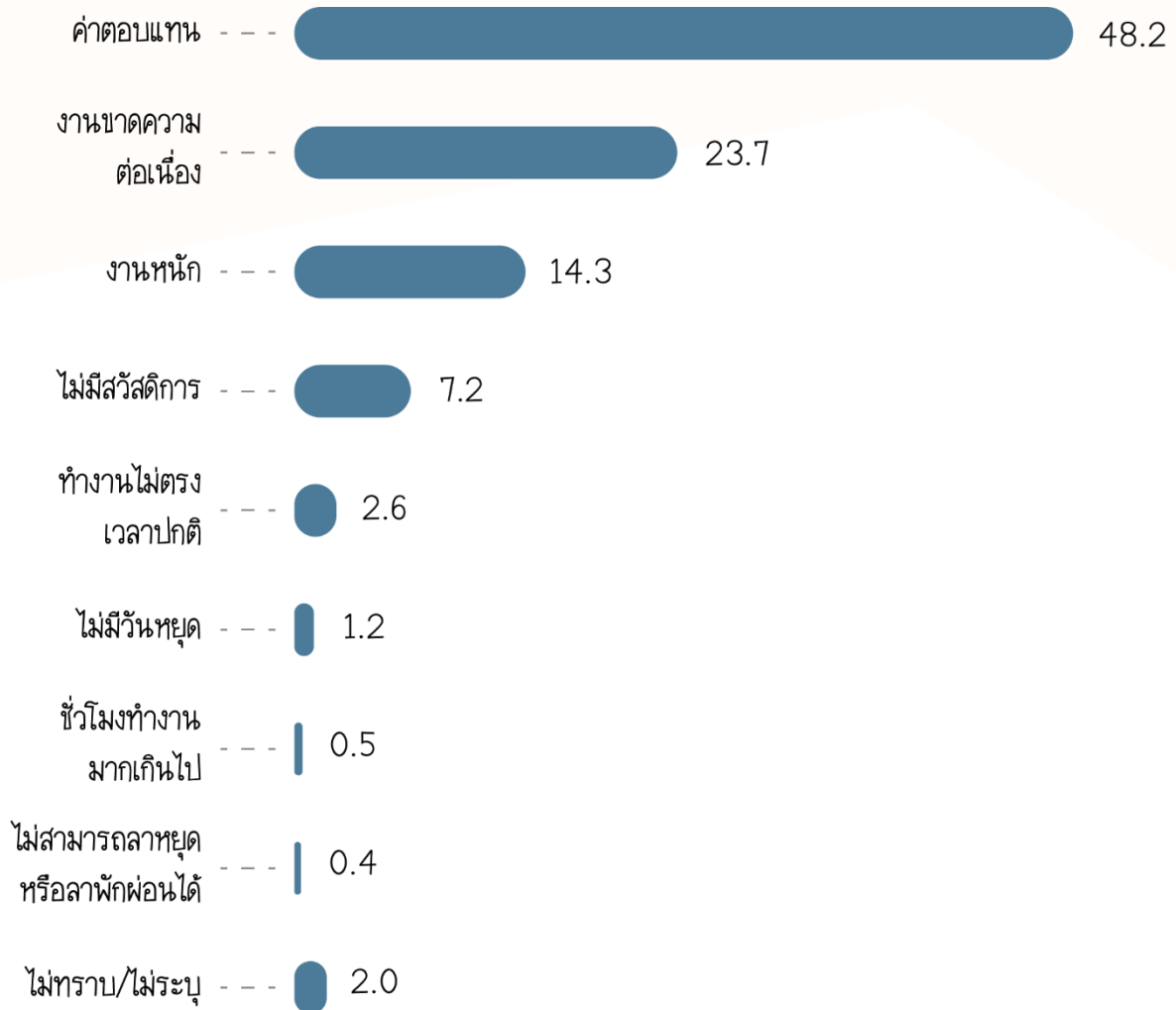
แผนภูมิ 9 : ร้อยละของแรงงานนอกระบบ จำแนกตามการประสบปัญหาการทำงาน 3 ด้าน พ.ศ. 2564



* หมายเหตุ : - ร้อยละเทียบกับจำนวนแรงงานนอกระบบทั้งหมด
 - แรงงานนอกระบบ 1 คน อาจพบประสบปัญหาได้มากกว่า 1 ด้าน

● 3.1 ปัญหาจากการทำงาน

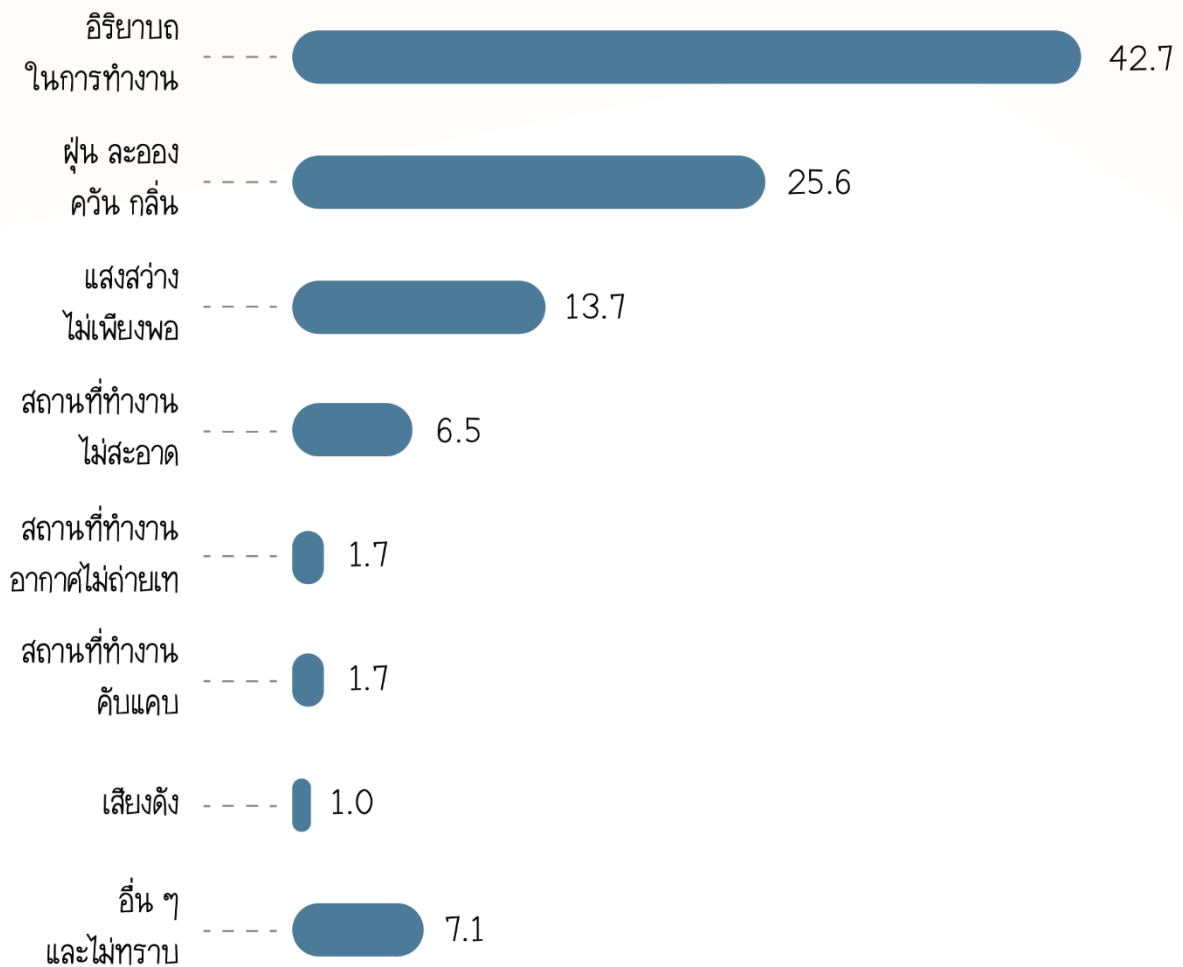
แผนภูมิ 10 : ร้อยละของแรงงานนอกระบบ จำแนกตามปัญหาจากการทำงาน พ.ศ. 2564



เมื่อพิจารณาถึงปัญหาจากการทำงาน พบว่า ผู้ทำงานที่เป็นแรงงานนอกระบบส่วนใหญ่มีปัญหาเกี่ยวกับค่าตอบแทนร้อยละ 48.2 รองลงมาเป็นงานขาดความต่อเนื่องร้อยละ 23.7 และงานหนักร้อยละ 14.3 ซึ่งปัญหาดังกล่าวเป็นปัญหาต่อเนื่องจากปี 2563

● 3.2 ปัญหาสภาพแวดล้อมในการทำงาน

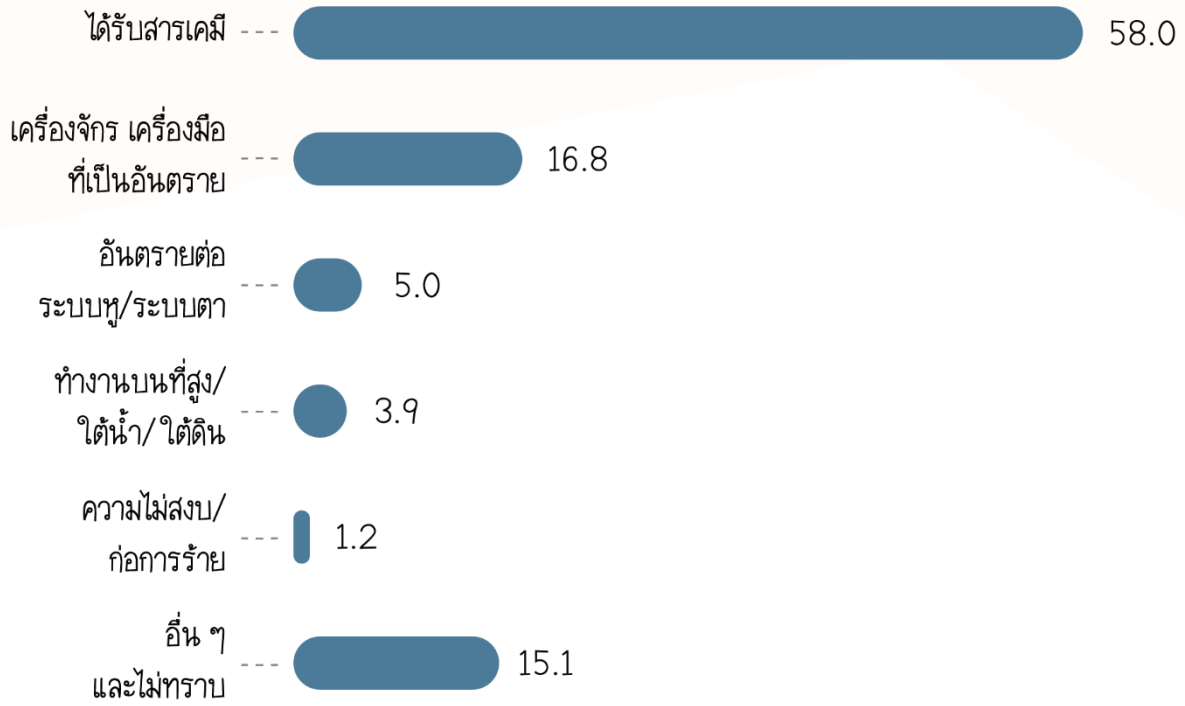
แผนภูมิ 11 : ร้อยละของแรงงานนอกระบบ จำแนกตามปัญหาจากสภาพแวดล้อมในการทำงาน พ.ศ. 2564



สำหรับสภาพแวดล้อมในการทำงานของผู้ทำงานนอกระบบ มีปัญหาในเรื่อง อริยابถในการทำงาน คือ การทำงานอยู่ในท่า/อริยابถเดิมมากที่สุดร้อยละ 42.7 รองลงมาคือการทำงานในสภาพแวดล้อมที่มีฝุ่น ควัน กลิ่น ร้อยละ 25.6 และมีแสงสว่างไม่เพียงพอร้อยละ 13.7 เป็นต้น

● 3.3 ปัญหาความไม่ปลอดภัยในการทำงาน

แผนภูมิ 12 : ร้อยละของแรงงานนอกระบบ จำแนกตามปัญหาความไม่ปลอดภัยในการทำงาน พ.ศ. 2564



เมื่อพิจารณาถึงปัญหาความไม่ปลอดภัยในการทำงาน พบว่า แรงงานนอกระบบได้รับสารเคมีเป็นพิษมากที่สุดร้อยละ 58.0 รองลงมาเป็น เครื่องจักร เครื่องมือที่เป็นอันตรายร้อยละ 16.8 ได้รับอันตรายต่อระบบหู/ระบบตาร้อยละ 5.0 และอื่น ๆ เช่น ทำงานบนที่สูง/ไต่หน้า/ไต่ดิน ความไม่สงบ / ก่อการร้าย เป็นต้น

ภาคผนวก

● ความเป็นมาและวัตถุประสงค์

สำนักงานสถิติแห่งชาติให้ความสำคัญกับข้อมูลแรงงานนอกระบบ จึงได้ดำเนินการสำรวจแรงงานนอกระบบขึ้นเป็นครั้งแรกในปี 2548 เพื่อให้มีข้อมูลใช้อย่างต่อเนื่อง จึงได้ดำเนินการสำรวจเป็นประจำทุกปี โดยดำเนินการสำรวจพร้อมกับการสำรวจภาวะการทำงานของประชากรในไตรมาสที่ 3 ในเดือนกรกฎาคม สิงหาคม และกันยายน พ.ศ. 2564 เพื่อเป็นการตอบสนองความต้องการใช้ข้อมูลแก่หน่วยงานต่าง ๆ ในการวางแผนการบริหารจัดการเกี่ยวกับแรงงานนอกระบบ และใช้เป็นฐานข้อมูลเพื่อศึกษาถึงความต้องการที่ชัดเจนต่อแรงงานนอกระบบในการขยายความคุ้มครองและการประกันสังคมให้ครอบคลุมทุกสาขาอาชีพ ทำให้ผู้ทำงานที่เป็นแรงงานนอกระบบได้เข้าถึงการประกันสังคมและความคุ้มครองจากการทำงาน ให้ได้รับความเป็นธรรมมีความมั่นคง ซึ่งจะทำให้แรงงานนอกระบบเหล่านี้มีสุขภาพจากการทำงานที่ดีขึ้น

ดังนั้นวัตถุประสงค์ของการสำรวจแรงงานนอกระบบเพื่อเก็บรวบรวมข้อมูลเกี่ยวกับจำนวน และลักษณะต่าง ๆ ของประชากรที่มีงานทำที่ไม่ได้รับความคุ้มครอง และไม่มีหลักประกันทางสังคม และไม่ได้รับความคุ้มครองจากการทำงานตามกฎหมายแรงงาน ซึ่งข้อมูลที่ได้จากการสำรวจ ได้แก่

- 1) จำนวนและลักษณะทางประชากรที่สำคัญของแรงงานนอกระบบ ได้แก่ อายุ เพศ การศึกษาที่สำเร็จ อาชีพ อุตสาหกรรม และชั่วโมงการทำงาน เป็นต้น
- 2) ปัญหาที่เกิดขึ้นจากการทำงานของแรงงานนอกระบบ

คุ้มครอง

ประชากรที่อาศัยอยู่ในครัวเรือนส่วนบุคคลและครัวเรือนกลุ่มบุคคล

การเก็บรวบรวมข้อมูล

ดำเนินการในทุกจังหวัดทั่วประเทศพร้อมกับการสำรวจภาวะการทำงานของประชากรเดือนกรกฎาคม สิงหาคม และกันยายน 2564 โดยมีครัวเรือนเป็นตัวอย่างทั้งสิ้น 83,880 ครัวเรือนตัวอย่าง

● คำนิยาม

1. **แรงงานในระบบ** หมายถึง ผู้มีงานทำที่ได้รับความคุ้มครองหรือหลักประกันทางสังคมจากการทำงาน ได้แก่
 - 1.1 ข้าราชการ ลูกจ้างประจำ ของราชการส่วนกลาง ราชการส่วนภูมิภาค และ ราชการส่วนท้องถิ่น
 - 1.2 ลูกจ้างรัฐวิสาหกิจ
 - 1.3 ลูกจ้างกองทุนสงเคราะห์ตามพรบ.โรงเรียนเอกชน พ.ศ. 2550
 - 1.4 ลูกจ้างของรัฐบาลต่างประเทศหรือองค์การระหว่างประเทศ
 - 1.5 ลูกจ้างที่ได้รับความคุ้มครองตามกฎหมายแรงงาน
 - 1.6 ผู้มีงานทำที่ประกันตนตาม พรบ. ประกันสังคม มาตรา 33, 39 และ 40
2. **แรงงานนอกระบบ** หมายถึง ผู้มีงานทำที่ไม่ได้รับความคุ้มครอง หรือไม่มีหลักประกันทางสังคมจากการทำงานเช่นเดียวกับแรงงานในระบบ
3. **ผู้มีงานทำ** หมายถึง บุคคลที่มีอายุ 15 ปีขึ้นไป ซึ่งเป็นผู้ที่ทำงานโดยได้รับค่าจ้าง เงินเดือน หรือค่าตอบแทนที่เป็นเงินหรือสิ่งของ รวมทั้งผู้ที่ไม่ได้รับค่าจ้าง เงินเดือน หรือค่าตอบแทนเนื่องจากทำงานในวิสาหกิจ หรือไร่นาเกษตรของครัวเรือน
4. **อาชีพ** หมายถึง ประเภทหรือชนิดของงานที่บุคคลนั้นทำอยู่ การจัดจำแนกประเภทอาชีพไว้ตาม International Standard Classification of Occupation, (ISCO-08) ขององค์การแรงงานระหว่างประเทศ (ILO)
5. **อุตสาหกรรม** หมายถึง ประเภทของกิจกรรมทางเศรษฐกิจที่ได้ดำเนินการโดยสถานประกอบการที่บุคคลนั้นกำลังทำงานอยู่ หรือประเภทของธุรกิจซึ่งบุคคลนั้นได้ดำเนินการอยู่ในสัปดาห์แห่งการสำรวจ การจัดจำแนกประเภทอุตสาหกรรมไว้ตาม Thailand Standard Industrial Classification, (TSIC 2009)
6. **สถานภาพการทำงาน** หมายถึง สถานะของบุคคลที่ทำงานในสถานที่ทำงานหรือธุรกิจ แบ่งออกเป็น 5 ประเภท คือ
 - 6.1 **นายจ้าง** หมายถึง ผู้ประกอบธุรกิจของตนเองเพื่อหวังผลกำไร หรือส่วนแบ่ง และได้จ้างบุคคลอื่นมาทำงานในธุรกิจในฐานะลูกจ้าง

6.2 ทำงานส่วนตัวโดยไม่มีลูกจ้าง หมายถึง ผู้ประกอบธุรกิจของตนเองโดยลำพัง ผู้เดียวหรืออาจมีบุคคลอื่นมาร่วมกิจการด้วยเพื่อหวัง ผลกำไรหรือส่วนแบ่งและไม่ได้จ้างลูกจ้างแต่อาจมีสมาชิกในครัวเรือนหรือผู้ฝึกงานมาช่วยทำงานโดยไม่ได้รับค่าจ้าง หรือค่าตอบแทนอย่างอื่นสำหรับงานที่ทำ

6.3 ช่วยธุรกิจในครัวเรือนโดยไม่ได้รับค่าจ้าง หมายถึง ผู้ที่ช่วยทำงานโดยไม่ได้รับค่าจ้างในไร่นาเกษตร หรือในธุรกิจของสมาชิกในครัวเรือน

6.4 ลูกจ้าง หมายถึง ผู้ที่ทำงานโดยได้รับค่าจ้างเป็นรายเดือน รายสัปดาห์ รายวัน รายขึ้น หรือเหมาจ่ายค่าตอบแทนที่ได้รับจากการทำงาน อาจจะเป็นเงิน หรือสิ่งของ

ลูกจ้างแบ่งออกเป็น 3 ประเภท

1) **ลูกจ้างรัฐบาล** หมายถึง ข้าราชการ พนักงานเทศบาล พนักงานองค์การบริหารส่วนจังหวัด เจ้าหน้าที่องค์การระหว่างประเทศ ตลอดจนลูกจ้างประจำ และชั่วคราวของรัฐบาล

2) **ลูกจ้างรัฐวิสาหกิจ** หมายถึง ผู้ที่ทำงานให้กับหน่วยงานรัฐวิสาหกิจ

3) **ลูกจ้างเอกชน** หมายถึง ผู้ที่ทำงานให้กับเอกชนหรือธุรกิจของเอกชน รวมทั้งผู้ที่รับจ้างทำงานบ้าน

6.5 การรวมกลุ่ม หมายถึง กลุ่มคนที่มาร่วมกันทำงานโดยมีวัตถุประสงค์เพื่อพึ่งตนเอง และช่วยเหลือซึ่งกันและกัน สมาชิกแต่ละคนมีความเท่าเทียมกันในการกำหนดการทำงานทุกขั้นตอน ไม่ว่าเป็นการลงทุน การขาย งานอื่น ๆ ของกิจการที่ทำ ตลอดจนการแบ่งรายได้ให้แก่สมาชิก ตามที่ตกลงกัน (การรวมกลุ่มดังกล่าวอาจจดทะเบียนจัดตั้งในรูปของสหกรณ์หรือไม่ก็ได้)

7. ชั่วโมงทำงาน หมายถึง จำนวนชั่วโมงทำงานจริงทั้งหมดในสัปดาห์แห่งการสำรวจ สำหรับผู้ที่มิงานประจำซึ่งไม่ได้ทำงานในสัปดาห์แห่งการสำรวจให้บันทึกจำนวนชั่วโมงเป็น 0 ชั่วโมง

8. ระดับการศึกษาที่สำเร็จ

ได้จำแนกการศึกษาตามระดับการศึกษาที่สำเร็จ ดังนี้

8.1 ไม่มีการศึกษา หมายถึง บุคคลที่ไม่เคยเข้าศึกษาในโรงเรียนหรือไม่เคยได้รับการศึกษา

8.2 ต่ำกว่าประถมศึกษา หมายถึง บุคคลที่สำเร็จการศึกษาต่ำกว่าชั้นประถมศึกษาปีที่ 6 หรือชั้นประถมศึกษาปีที่ 7 หรือชั้น ม.3 เดิม

8.3 สำเร็จประถมศึกษา หมายถึง บุคคลที่สำเร็จการศึกษาตั้งแต่ชั้นประถมศึกษาปีที่ 6 หรือชั้นประถมศึกษาปีที่ 7 หรือชั้น ม.3 เดิมขึ้นไป แต่ไม่สำเร็จระดับการศึกษาที่สูงกว่า

8.4 สำเร็จมัธยมศึกษาตอนต้น หมายถึง บุคคลที่สำเร็จการศึกษาตั้งแต่ชั้น ม.3 ม.ศ.3 หรือ ม.6 เดิมขึ้นไป แต่ไม่สำเร็จระดับการศึกษาที่สูงกว่า

8.5 สำเร็จมัธยมศึกษาตอนปลาย

1) **สายสามัญ** หมายถึง บุคคลที่สำเร็จการศึกษาประเภทสามัญศึกษาตั้งแต่ชั้น ม.6 ม.ศ.5 หรือ ม.8 เดิมขึ้นไป แต่ไม่สำเร็จระดับการศึกษาที่สูงกว่า

2) **อาชีวศึกษา** หมายถึง บุคคลที่สำเร็จการศึกษาประเภทอาชีวศึกษาหรือวิชาชีพที่เรียนต่อจากระดับมัธยมศึกษาตอนต้นหรือเทียบเท่า โดยมีหลักสูตรไม่เกิน 3 ปี และไม่สำเร็จระดับการศึกษาที่สูงกว่า

3) **วิชาการศึกษา** หมายถึง บุคคลที่สำเร็จการศึกษาประเภทวิชาการศึกษา (การฝึกหัดครู) ในระดับมัธยมศึกษาตอนปลายหรือเทียบเท่าขึ้นไป แต่ไม่สำเร็จระดับการศึกษาที่สูงกว่า

8.6 อุดมศึกษา

1) **สายวิชาการ** หมายถึง บุคคลที่สำเร็จการศึกษาประเภทสามัญศึกษาหรือสายวิชาการ โดยได้รับวุฒิปัตถะระดับอนุปริญญา ปริญญาตรี โท เอก

2) **สายวิชาชีพ** หมายถึง บุคคลที่สำเร็จการศึกษาประเภทอาชีวศึกษา หรือสายวิชาชีพที่ได้รับประกาศนียบัตรวิชาชีพชั้นสูง หรือเทียบเท่าอนุปริญญา ปริญญาตรี

3) **สายวิชาการศึกษา** หมายถึง บุคคลที่สำเร็จการศึกษาประเภทวิชาการศึกษา และได้รับประกาศนียบัตรระดับอนุปริญญา ปริญญาตรี

8.7 อาชีวศึกษาระยะสั้น หมายถึง บุคคลที่สำเร็จการศึกษาหรือการฝึกอบรมประเภทอาชีวศึกษาที่มีหลักสูตรไม่เกิน 1 ปี และได้รับประกาศนียบัตรหรือใบรับรองเมื่อสำเร็จการศึกษาพื้นความรู้ของผู้เข้าเรียน ได้กำหนดให้แตกต่างกันตามวิชาเฉพาะแต่ละอย่างที่เรียน แต่อย่างต่ำต้องสำเร็จการศึกษาระดับประถมศึกษาปีที่ 4 หรือเทียบเท่า

8.8 อื่น ๆ หมายถึง บุคคลที่สำเร็จการศึกษาที่ไม่สามารถเทียบชั้นได้

