

# บทสรุปสำหรับผู้บริหาร

## การสำรวจภาวะการทำงานของประชากร ไตรมาสที่ 1 พ.ศ. 2564

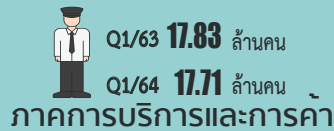
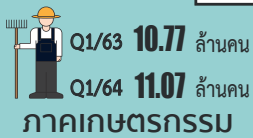
หน่วย : ร้อยละ	2562		2563			2564
	Q1	Q1	Q2	Q3	Q4	Q1
• อัตราการมีส่วนร่วมในกำลังแรงงาน	67.9	67.3	67.2	68.1	68.6	68.0
• อัตราผู้มีงานทำต่อประชากรวัยแรงงาน	66.8	66.0	65.3	66.7	67.2	65.9
• อัตราการว่างงาน	0.9	1.0	2.0	1.9	1.9	2.0

### โครงสร้างกำลังแรงงาน



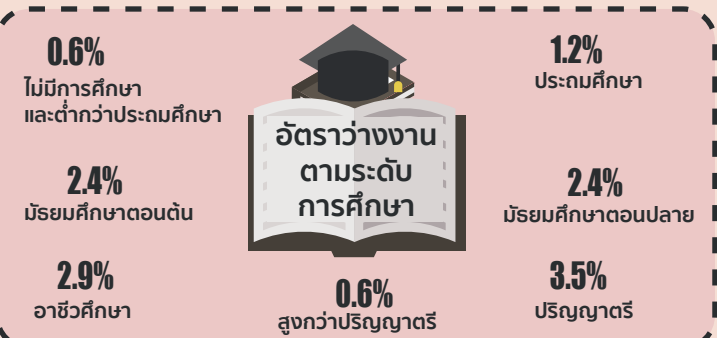
### ผู้มีงานทำ

37.58 ล้านคน

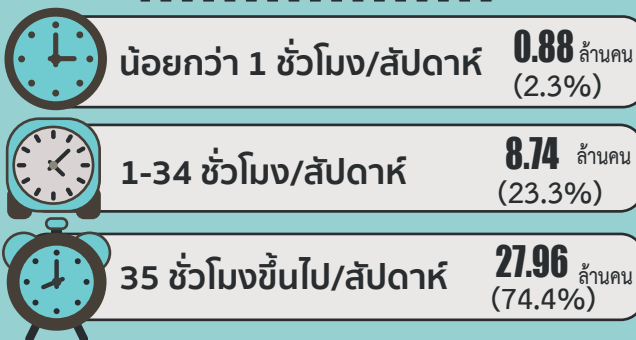


### ผู้ว่างงาน

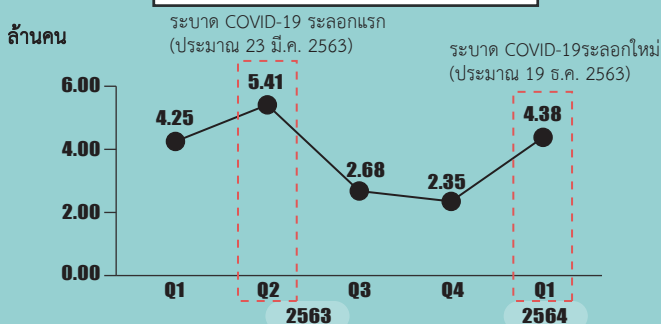
อัตราการว่างงาน 2.0%



### ชั่วโมงการทำงาน



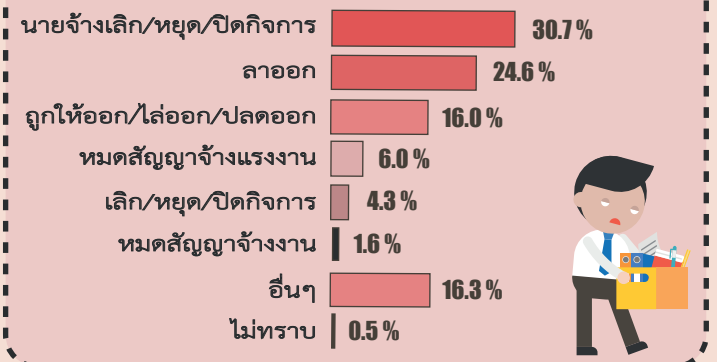
### จำนวนผู้เสมือนว่างงาน



### การมีงานทำ

- ทำงานตั้งแต่ 1 ชั่วโมงขึ้นไป ได้รับค่าจ้าง เงินเดือน ผลกำไร เงินปันผลค่าตอบแทนที่มีลักษณะอย่างอื่นสำหรับผลงานที่ทำ เป็นเงินสด หรือสิ่งของ
- ไม่ได้ทำงาน หรือทำน้อยกว่า 1 ชั่วโมง แต่ยังได้รับค่าตอบแทน ค่าจ้าง หรือไม่ได้รับค่าตอบแทนค่าจ้าง แต่ยังมีงาน หรือธุรกิจ ที่จะกลับไปทำ
- ทำงานอย่างน้อย 1 ชั่วโมง โดยไม่ได้รับค่าจ้างในธุรกิจหรือไร่นาเกษตรของหัวหน้าครัวเรือน หรือของสมาชิกในครัวเรือน

### เหตุผลที่ออกจากงาน/หยุดทำงาน



### การว่างงาน

- ไม่ได้ทำงานและไม่มีการประจำ แต่ได้หางาน สมัครงานหรือรอการบรรจุในระหว่าง 30 วันก่อนวันสิ้นปี
- ไม่ได้ทำงานและไม่มีการประจำ และได้หางานทำในระหว่าง 30 วันก่อนวันสิ้นปี แต่พร้อมที่จะทำงาน

ผู้เสมือนว่างงาน หมายถึง ผู้มีงานทำ 0-20 ชั่วโมง/สัปดาห์ ในภาคเกษตร และ 0-24 ชั่วโมง/สัปดาห์ นอกภาคเกษตร



สนใจข้อมูลเพิ่มเติม  
ติดตามได้ที่  
www.nso.go.th



FACEBOOK  
nsoofthailand



INSTAGRAM  
nsoofthailand



TWITTER  
nsoofthailand



LINE  
NSO OF THAILAND

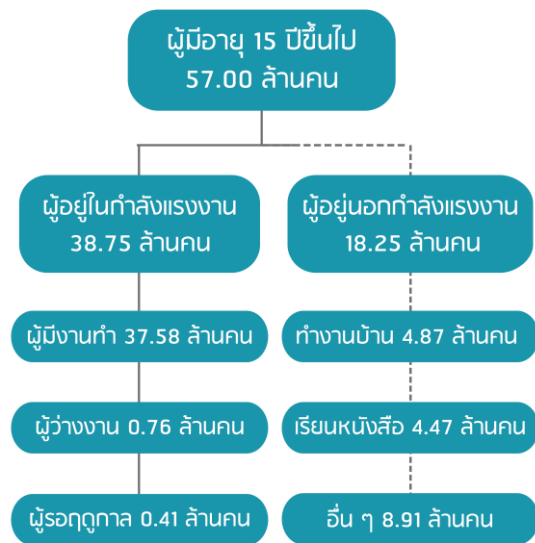


## สรุปผลที่สำคัญ

### การสำรวจภาวะการทำงานของประชากรไตรมาสที่ 1 (มกราคม - มีนาคม) พ.ศ. 2564

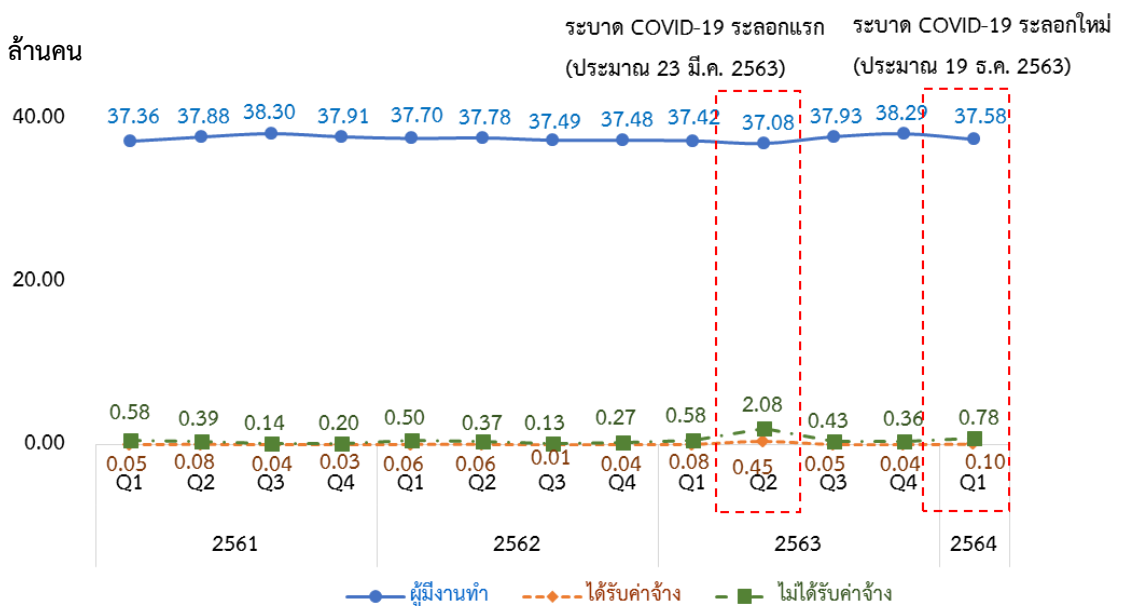
การแพร่ระบาดของโควิด-19 ระลอกใหม่ (เดือนธันวาคม 2563) ส่งผลกระทบต่อตลาดแรงงาน สะท้อนจาก (1) การจ้างงานโดยรวมลดลง (2) ชั่วโมงการทำงานลดลง (3) อัตราการว่างงานยังคงอยู่ในระดับสูง ต่อเนื่องจากโควิด-19 ระลอกแรก (เดือนมีนาคม 2563) จากทั้งผู้ว่างงานใหม่ที่ไม่เคยทำงานมาก่อนที่เพิ่มขึ้น และผู้ว่างงานเดิมที่เคยทำงานมาก่อนแต่ยังหางานไม่ได้

สถานการณ์ด้านแรงงานในไตรมาสที่ 1 พ.ศ. 2564 มีผู้ที่อยู่ในกำลังแรงงาน จำนวน 38.75 ล้านคน ในจำนวนนี้เป็นผู้มีงานทำ 37.58 ล้านคน ผู้ว่างงาน 0.76 ล้านคน คิดเป็นอัตราการว่างงานร้อยละ 2.0 ผู้รอดูกาล 0.41 ล้านคน ส่วนผู้ที่ยอยู่นอกกำลังแรงงาน 18.25 ล้านคน ส่วนใหญ่เป็นผู้ที่ทำงานบ้าน (ดูแลบ้านตนเอง) และเรียนหนังสือ และคนชรา เป็นต้น



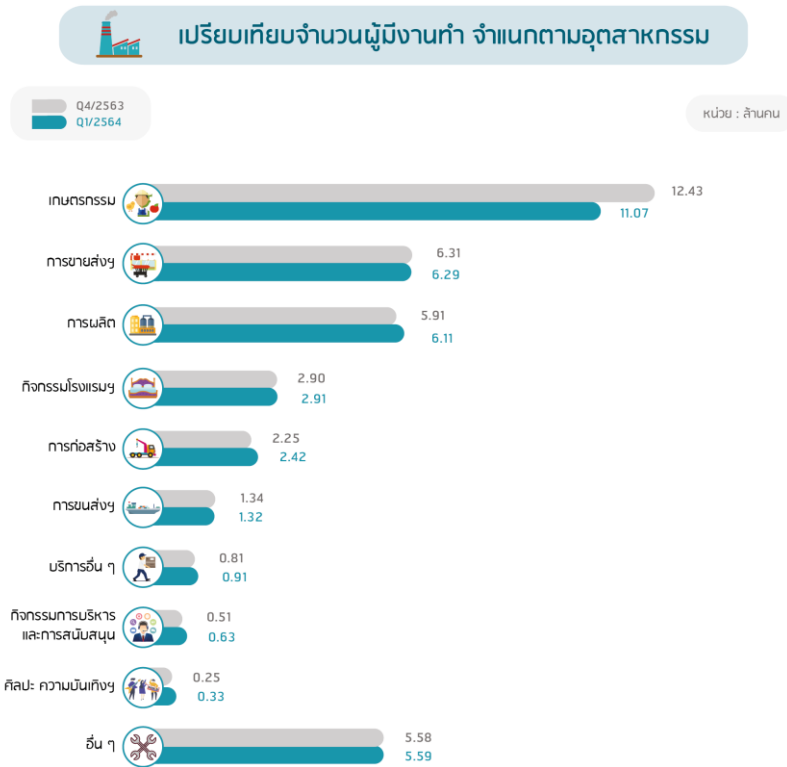
เมื่อเปรียบเทียบกับไตรมาสที่ผ่านมา (ไตรมาสที่ 4 พ.ศ. 2563) พบว่า ผู้มีงานทำลดลง 7.1 แสนคน (จาก 38.29 ล้านคน เป็น 37.58 ล้านคน) หากพิจารณาผู้มีงานทำที่ไม่ได้ทำงานในรอบสัปดาห์ที่สำรวจ แต่มีงานประจำหรือมีงานที่จะกลับไปทำ พบว่า จำนวนมากถึง 0.88 ล้านคน เป็นผู้ที่ไม่ได้รับค่าจ้าง 0.78 ล้านคน ได้รับค่าจ้างเพียง 0.10 ล้านคน

#### จำนวนผู้มีงานทำ พ.ศ. 2561 - 2564



**ได้รับค่าจ้าง** คือ ผู้มีงานทำที่ไม่ได้ทำงานในรอบสัปดาห์ที่สำรวจ ( 7 วันที่ผ่านมา) แต่มีงานประจำหรือมีงานที่จะกลับไปทำ และยังได้รับเงินเดือน  
**ไม่ได้รับค่าจ้าง** คือ ผู้มีงานทำที่ไม่ได้ทำงานในรอบสัปดาห์ที่สำรวจ ( 7 วันที่ผ่านมา) แต่มีงานประจำหรือมีงานที่จะกลับไปทำ และไม่ได้รับเงินเดือน

การจ้างงานโดยรวม ลดลง 2.2% เมื่อเปรียบเทียบกับไตรมาสที่ผ่านมา (ไตรมาสที่ 4 พ.ศ. 2563) (จากผู้มีงานทำ 38.29 ล้านคน เป็น 37.58 ล้านคน) ซึ่งเป็นการจ้างงานภาคเกษตรกรรมลดลง 10.9% (จาก 12.43 ล้านคน เป็น 11.07 ล้านคน) การจ้างงานนอกภาคเกษตรกรรมเพิ่มขึ้น 2.5% (จาก 25.86 ล้านคน เป็น 26.51 ล้านคน) ซึ่งเพิ่มขึ้นทั้งในภาคการผลิต และภาคการบริการและการค้า โดยในภาคการผลิต เพิ่มขึ้นในอุตสาหกรรมการผลิต (สาขาการผลิตยานยนต์ รถพ่วง และรถกึ่งรถพ่วง) และการก่อสร้าง (สาขาการก่อสร้างอาคาร) ในขณะที่ภาคการบริการและการค้า เพิ่มขึ้นในกิจกรรมบริการด้านอื่นๆ ศิลปะ ความบันเทิง และนันทนาการ และกิจกรรมโรงแรมและบริการด้านอาหาร

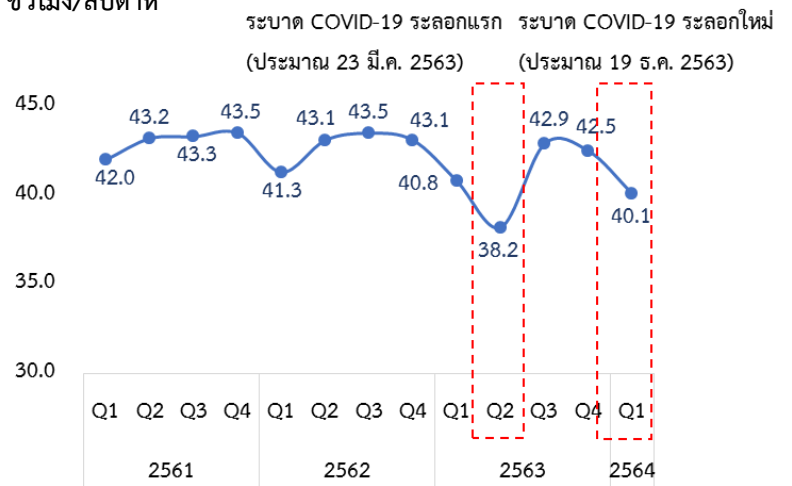


อื่นๆ หมายถึง การทำเหมืองแร่เหมืองหิน ไฟฟ้า ก๊าซ ใอน้ำ ระบบปรับอากาศ การจัดหา น้ำ บำบัดน้ำเสีย ข้อมูลข่าวสารและการสื่อสาร การเงินและประกันภัย อสังหาริมทรัพย์ กิจกรรมทางวิชาชีพ การจ้างงานในครัวเรือนส่วนบุคคล องค์กรต่างประเทศ เป็นต้น

### ชั่วโมงการทำงานเฉลี่ยของผู้มีงานทำ พ.ศ. 2561 - 2564

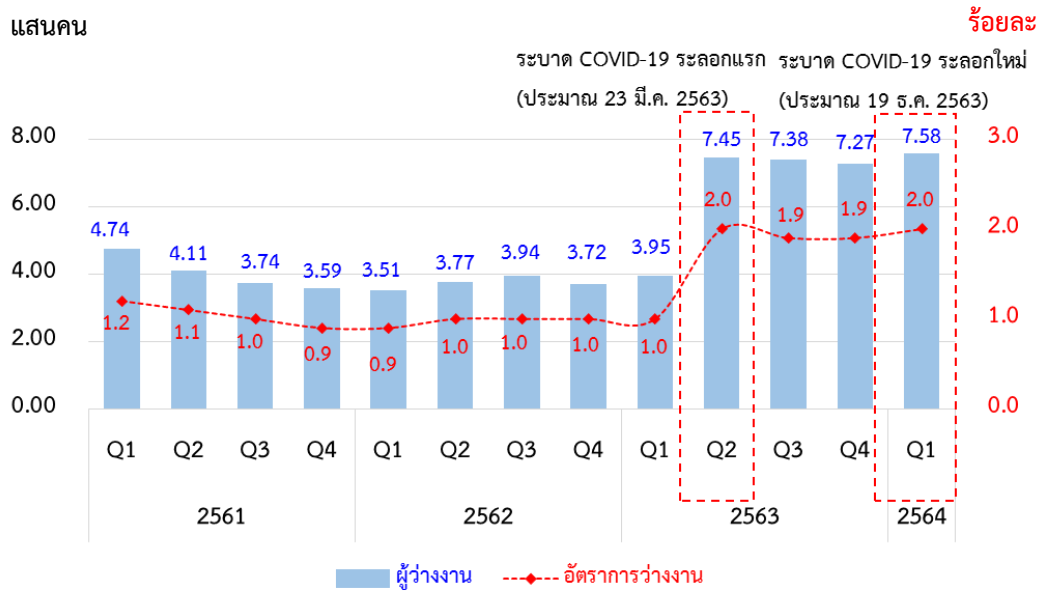
สำหรับชั่วโมงการทำงานมีการลดลงเมื่อเทียบกับไตรมาสที่ผ่านมา โดยลดลงจาก 42.5 ชั่วโมง/สัปดาห์ เป็น 40.1 ชั่วโมง/สัปดาห์ ซึ่งให้เห็นว่าแม้แรงงานจะมีงานทำแต่ไม่ได้มีการทำงานอย่างเต็มที่ ซึ่งจะส่งผลต่อปริมาณผลผลิต และรายได้ของแรงงานที่อาจจะลดลงตามชั่วโมงการทำงานที่ลดลง ซึ่งจะกระทบต่อเนื่องไปถึงกำลังซื้อของครัวเรือน

#### ชั่วโมง/สัปดาห์



จำนวนผู้ว่างงาน<sup>1/</sup>ในไตรมาสที่ 1 พ.ศ. 2564 มีทั้งสิ้น 7.58 แสนคน หรือคิดเป็นอัตราการว่างงานร้อยละ 2.0 เมื่อเปรียบเทียบกับไตรมาสที่ผ่านมา จำนวนผู้ว่างงานเพิ่มขึ้น 3.1 หมื่นคน (จาก 7.27 แสนคน เป็น 7.58 แสนคน) หากพิจารณาตามอัตราการว่างงาน จะพบว่า อัตราการว่างงานเพิ่มขึ้นจาก ร้อยละ 1.9 เป็นร้อยละ 2.0

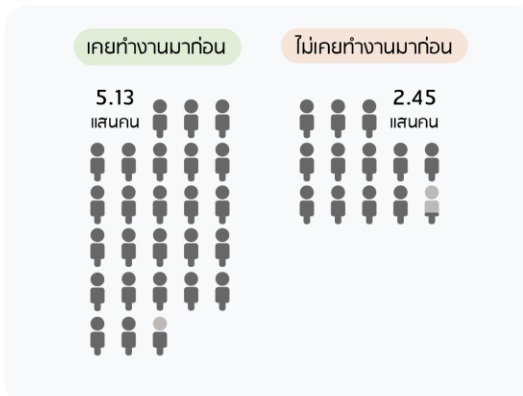
### จำนวนและอัตราการว่างงาน พ.ศ. 2561 - 2564



หากพิจารณาตามประสบการณ์การทำงาน พบว่า ผู้ว่างงานในไตรมาสที่ 1 พ.ศ. 2564 นั้น เป็นผู้ว่างงานที่เคยทำงานมาก่อน 5.13 แสนคน และไม่เคยทำงานมาก่อน 2.45 แสนคน โดยผู้ว่างงานที่เคยทำงานมาก่อนส่วนใหญ่เป็นผู้ที่เคยทำงานในภาคการบริการและการค้า หากทำการเปรียบเทียบกับไตรมาสที่ผ่านมา พบว่า เกือบทุกภาคกิจกรรมทางเศรษฐกิจมี ผู้ว่างงานที่เคยทำงานมาก่อนเพิ่มขึ้น ภาคการบริการและการค้า เพิ่มขึ้น 0.26 แสนคน (จาก 2.93 แสนคน เป็น 3.19 แสนคน) โดยเพิ่มขึ้นในกิจกรรมการขายส่งและการขายปลีก การซ่อมยานยนต์ และรถจักรยานยนต์ และกิจกรรมโรงแรมและบริการด้านอาหาร ในขณะที่ภาคการผลิตลดลง 0.17 แสนคน (จาก 1.64 แสนคน เป็น 1.47 แสนคน) โดยลดลงในกิจกรรมการก่อสร้าง (เกี่ยวกับสาขาการก่อสร้างอาคาร) กิจกรรมการผลิต (เกี่ยวกับสาขาการผลิตผลิตภัณฑ์คอมพิวเตอร์ อิเล็กทรอนิกส์ และการผลิตอุปกรณ์ไฟฟ้า) ส่วนภาคเกษตรกรรมมีผู้ว่างงานที่เคยทำงานมาก่อนเพิ่มขึ้น 0.20 แสนคน (จาก 0.28 แสนคน เป็น 0.48 แสนคน)



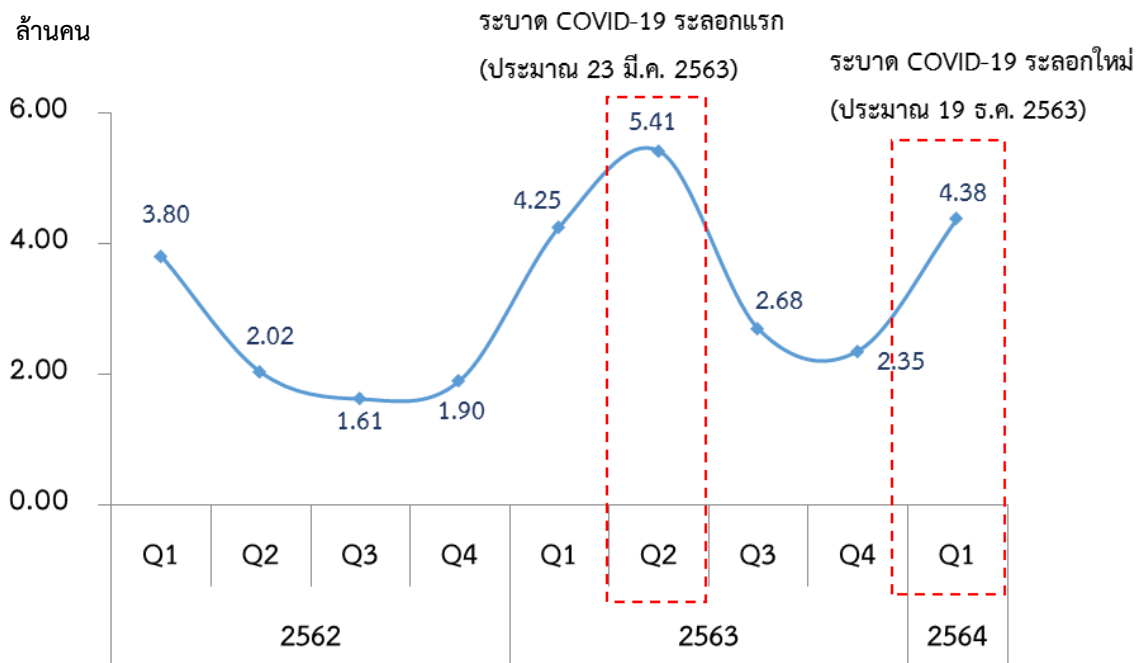
### จำนวนผู้ว่างงาน จำแนกตามประสบการณ์การทำงาน



<sup>1/</sup> ในสัปดาห์แห่งการสำรวจไม่ได้ทำงานและไม่มีการจ้างงานประจำ แต่ได้ทำงานระหว่าง 30 วันก่อนวันสัมภาษณ์ หรือไม่ได้ทำงานและไม่มีการจ้างงานประจำ และไม่ได้ทำงานทำในระหว่าง 30 วันก่อนวันสัมภาษณ์ แต่พร้อมที่จะทำงานในสัปดาห์แห่งการสำรวจ

อย่างไรก็ดี หากพิจารณาผู้ที่ทำงานน้อยกว่า 4 ชั่วโมงต่อวัน หรือเรียกว่า ผู้เสมือนว่างงาน ซึ่งเป็นกลุ่มที่ต้องให้ความสำคัญ เนื่องจากแรงงานกลุ่มนี้แม้ไม่ทำงาน แต่ก็มีรายได้ลดลงตามชั่วโมงการทำงาน ทำให้มีรายได้ไม่เพียงพอต่อการยังชีพทั้งครัวเรือน มีจำนวนสูงถึง 4.38 ล้านคน ซึ่งอาจเป็นผลมาจากการที่ธุรกิจพยายามประคับประคองธุรกิจไว้ ไม่เลิกจ้าง แต่ใช้วิธีลดเวลาทำงาน แรงงานกลุ่มนี้จึงอาจได้รับผลกระทบจากรายได้ที่ลดลงตามชั่วโมงการทำงาน และหากเศรษฐกิจฟื้นตัวได้ช้า จนส่งผลให้หลายธุรกิจต้องปิดตัวลง กลุ่มคนที่เสมือนว่างงานก็จะเปลี่ยนสถานภาพเป็นผู้ว่างงานได้

จำนวนผู้เสมือนว่างงาน พ.ศ. 2562 - 2564



# บทสรุปสำหรับผู้บริหาร

## การสำรวจภาวะการทำงานของประชากร ไตรมาสที่ 2 พ.ศ. 2564

หน่วย : ร้อยละ

	2563				2564	
	Q1	Q2	Q3	Q4	Q1	Q2
• อัตราการมีส่วนร่วม ในกำลังแรงงาน	67.3	67.2	68.1	68.6	68.0	68.0
• อัตราผู้มีงานทำต่อ ประชากรวัยแรงงาน	66.0	65.3	66.7	67.2	65.9	66.3
• อัตราการว่างงาน	1.0	2.0	1.9	1.9	2.0	1.9

### โครงสร้างกำลังแรงงาน



### ผู้มีงานทำ

37.82 ล้านคน



Q2/63 11.48 ล้านคน

Q2/64 11.75 ล้านคน

ภาคเกษตรกรรม



Q2/63 8.47 ล้านคน

Q2/64 8.45 ล้านคน

ภาคการผลิต



Q2/63 17.13 ล้านคน

Q2/64 17.62 ล้านคน

ภาคการบริการและการค้า

### ผู้ว่างงาน

อัตราการว่างงาน 1.9%

0.6%  
ไม่มีการศึกษา  
และต่ำกว่าประถมศึกษา

1.1%  
ประถมศึกษา

2.0%  
มัธยมศึกษาตอนต้น

2.0%  
มัธยมศึกษาตอนปลาย

3.0%  
อาชีวศึกษา

0.7%  
สูงกว่าปริญญาตรี

3.8%  
ปริญญาตรี

### ชั่วโมงการทำงาน



น้อยกว่า 1 ชั่วโมง/สัปดาห์ 0.74 ล้านคน



1-34 ชั่วโมง/สัปดาห์ 6.25 ล้านคน



35-49 ชั่วโมง/สัปดาห์ 24.55 ล้านคน



50 ชั่วโมงขึ้นไป/สัปดาห์ 6.01 ล้านคน

### การมีงานทำ

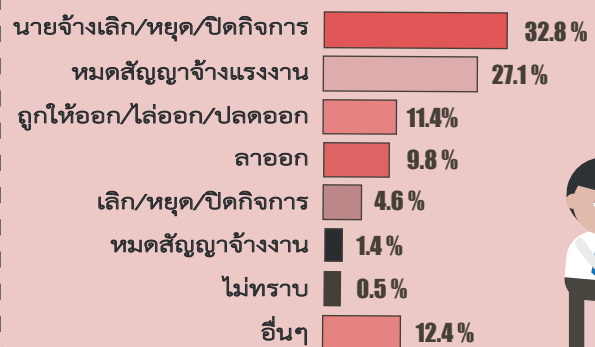
1. ทำงานตั้งแต่ 1 ชั่วโมงขึ้นไป ได้รับค่าจ้าง เงินเดือน ผลกำไร เงินปันผลค่าตอบแทนที่มีลักษณะอย่างอื่นสำหรับผลงานที่ทำ เป็นเงินสด หรือสิ่งของ
2. ไม่ได้ทำงาน หรือทำน้อยกว่า 1 ชั่วโมง แต่ยังคงได้รับค่าตอบแทน ค่าจ้าง หรือไม่ได้รับค่าตอบแทนค่าจ้าง แต่ยังมีงาน หรือธุรกิจ ที่จะกลับไปทำ
3. ทำงานอย่างน้อย 1 ชั่วโมง โดยไม่ได้รับค่าจ้างในธุรกิจหรือไร่นาเกษตรของหัวหน้าครัวเรือน หรือของสมาชิกในครัวเรือน

### การว่างงาน

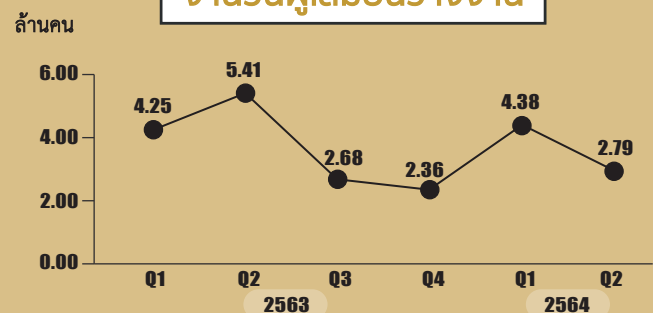
1. ไม่ได้ทำงานและไม่มีงานประจำ แต่ได้ทำงาน สมัยครงานหรือรอการบรรจุในระหว่าง 30 วันก่อนวันสัมภาษณ์
2. ไม่ได้ทำงานและไม่มีงานประจำ และไม่ได้ทำงานทำในระหว่าง 30 วันก่อนวันสัมภาษณ์ แต่พร้อมที่จะทำงาน

ผู้เสมือนว่างงาน หมายถึง ผู้มีงานทำ 0-20 ชั่วโมง/สัปดาห์ ในภาคเกษตร และ 0-24 ชั่วโมง/สัปดาห์ นอกภาคเกษตร

### เหตุผลที่ออกจากงาน/หยุดทำงาน



### จำนวนผู้เสมือนว่างงาน



สำนักงานสถิติแห่งชาติ  
National Statistical Office



สนใจข้อมูลเพิ่มเติม  
ติดตามได้ที่  
www.nso.go.th



FACEBOOK  
nsoofthailand



INSTAGRAM  
nsoofthailand



TWITTER  
nsoofthailand



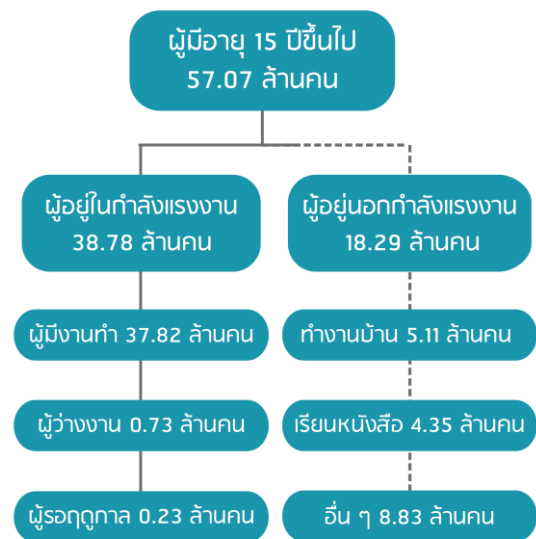
LINE  
NSO OF THAILAND



MOBILE APPLICATION  
THAI STAT

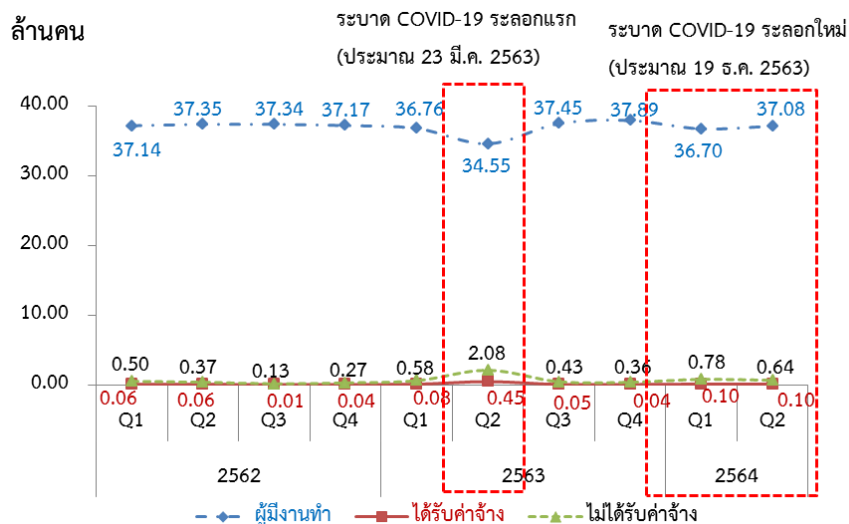
การแพร่ระบาดของโควิด-19 ระลอกเดือนธันวาคม 2563 การจ้างงานปรับตัวดีขึ้น ชั่วโมงการทำงานยังต่ำกว่าภาวะปกติ แต่อัตราการว่างงานอยู่ในระดับสูง ต่อเนื่องจากโควิด-19 ระลอกแรก (เดือนมีนาคม 2563) จากทั้งผู้ว่างงานใหม่ที่ไม่เคยทำงานมาก่อนที่เพิ่มขึ้น

สถานการณ์ด้านแรงงานในไตรมาสที่ 2 พ.ศ. 2564 มีผู้ที่อยู่ในกำลังแรงงาน จำนวน 38.78 ล้านคน ในจำนวนนี้เป็นผู้มีงานทำ 37.82 ล้านคน ผู้ว่างงาน 0.73 ล้านคน คิดเป็นอัตราการว่างงานร้อยละ 1.9 ผู้รอฤดูกาล 0.23 ล้านคน ส่วนผู้ที่อยู่นอกกำลังแรงงาน 18.29 ล้านคน ส่วนใหญ่เป็นผู้ที่ทำงานบ้าน (ดูแลบ้านตนเอง) และเรียนหนังสือ และคนชรา เป็นต้น



เมื่อเปรียบเทียบกับไตรมาสที่ผ่านมา (ไตรมาสที่ 1 พ.ศ. 2564) พบว่า ผู้มีงานทำเพิ่มขึ้น 0.24 ล้านคน (จาก 37.58 ล้านคน เป็น 37.82 ล้านคน) หากพิจารณาผู้มีงานทำที่ไม่ได้ทำงานในรอบสัปดาห์ที่สำรวจ แต่มีงานประจำหรือมีงานที่จะกลับไปทำ พบว่า จำนวนมากถึง 0.88 ล้านคน เป็นผู้ที่ไม่ได้รับค่าจ้าง 0.64 ล้านคน ได้รับค่าจ้างเพียง 0.10 ล้านคน

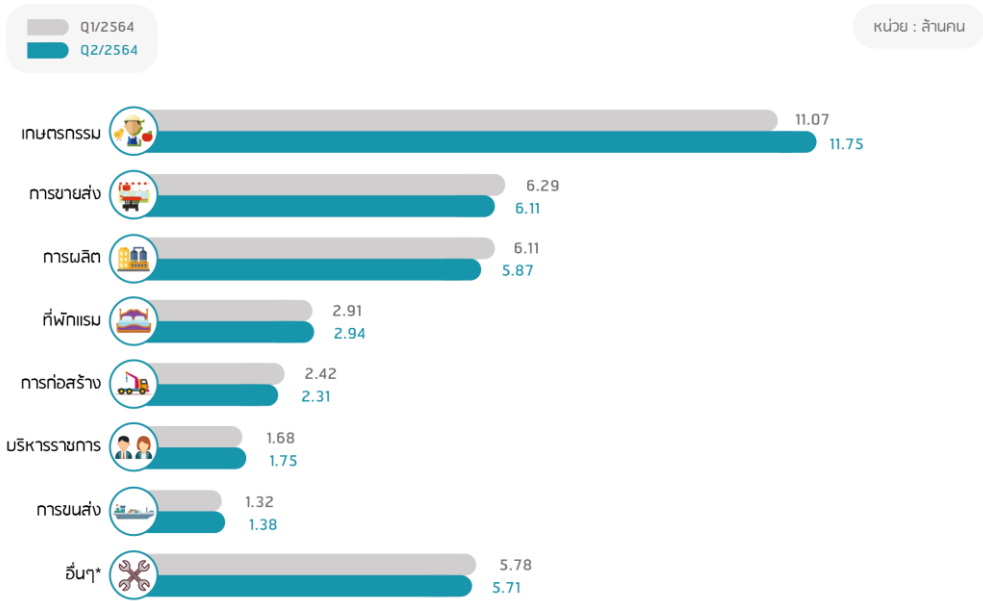
จำนวนผู้มีงานทำ พ.ศ. 2562 - 2564



**ได้รับค่าจ้าง** คือ ผู้มีงานทำที่ไม่ได้ทำงานในรอบสัปดาห์ที่สำรวจ ( 7 วันที่ผ่านมา) แต่มีงานประจำหรือมีงานที่จะกลับไปทำ และยังได้รับเงินเดือน  
**ไม่ได้รับค่าจ้าง** คือ ผู้มีงานทำที่ไม่ได้ทำงานในรอบสัปดาห์ที่สำรวจ ( 7 วันที่ผ่านมา) แต่มีงานประจำหรือมีงานที่จะกลับไปทำ และไม่ได้รับเงินเดือน

การจ้างงานโดยรวม เพิ่มขึ้น 0.6% เมื่อเปรียบเทียบกับไตรมาสที่ผ่านมา (ไตรมาสที่ 1 พ.ศ. 2564) (จากผู้มีงานทำ 37.58 ล้านคน เป็น 37.82 ล้านคน) ซึ่งเป็นการจ้างงานภาคเกษตรกรรมเพิ่มขึ้น 6.1% (จาก 11.07 ล้านคน เป็น 11.75 ล้านคน) การจ้างงานนอกภาคเกษตรกรรมลดลง 1.7% (จาก 26.51 ล้านคน เป็น 26.07 ล้านคน) ซึ่งลดลงทั้งในภาคการผลิต และภาคการบริการและการค้า โดยในภาคการผลิต ลดลงในอุตสาหกรรมการผลิต (สาขาการผลิตผลิตภัณฑ์อาหาร การผลิตผลิตภัณฑ์ยางและพลาสติก) และการก่อสร้าง (สาขาการก่อสร้างอาคาร) ในขณะที่ภาคการบริการและการค้า ลดลงในอุตสาหกรรมการขายส่งและการขายปลีก การซ่อมยานยนต์ และรถจักรยานยนต์ และศิลปะ ความบันเทิง และนันทนาการ

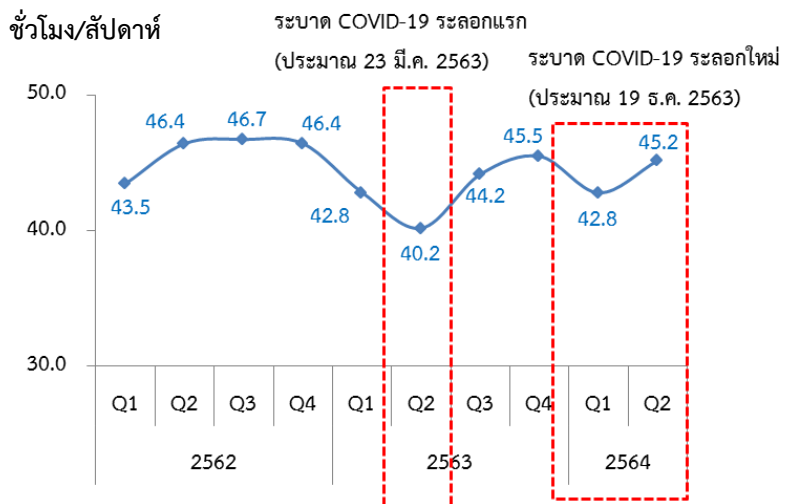
### เปรียบเทียบจำนวนผู้มีงานทำ จำแนกตามอุตสาหกรรม



อื่นๆ หมายถึง การทำเหมืองแร่เหมืองหิน ไฟฟ้า ก๊าซ ใต้น้ำ ระบบปรับอากาศ การจัดหา น้ำ บำบัดน้ำเสีย ข้อมูลข่าวสารและการสื่อสาร การเงินและประกันภัย อสังหาริมทรัพย์ กิจกรรมทางวิชาชีพ การจ้างงานในครัวเรือนส่วนบุคคล องค์กรต่างประเทศ เป็นต้น

### ชั่วโมงการทำงานเฉลี่ยของภาคเอกชน พ.ศ. 2562 - 2564

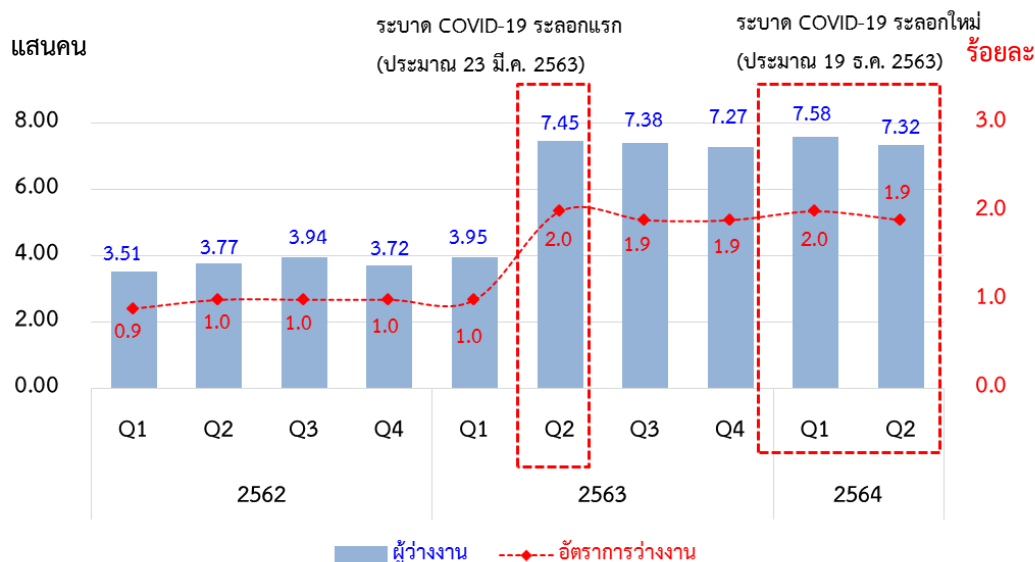
สำหรับชั่วโมงการทำงานเฉลี่ยของภาคเอกชน ยังคงต่ำกว่าภาวะปกติ โดยชั่วโมงการทำงานเฉลี่ยภาคเอกชนเท่ากับ 45.2 ชั่วโมง/สัปดาห์ ลดลงจากช่วงก่อนการระบาด COVID-19 ระลอกใหม่ (ไตรมาสที่ 4 พ.ศ. 2563) 45.5 ชั่วโมง/สัปดาห์ แต่ปรับตัวดีขึ้นจากไตรมาสที่ผ่านมา 42.8 ชั่วโมง/สัปดาห์





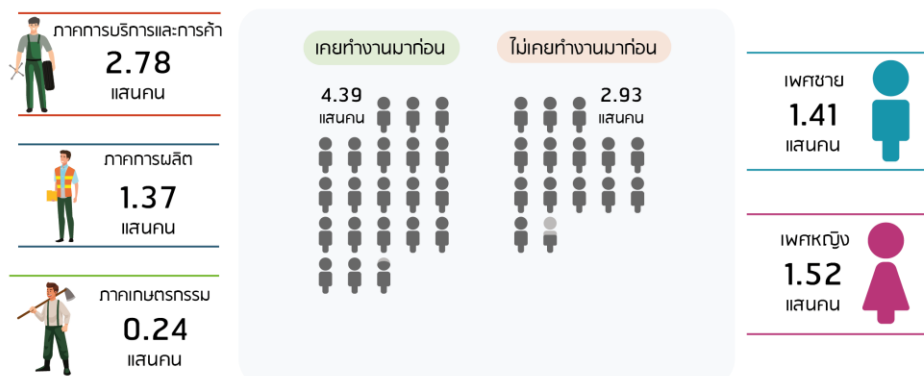
จำนวนผู้ว่างงาน<sup>1/</sup>ในไตรมาสที่ 2 พ.ศ. 2564 มีทั้งสิ้น 7.32 แสนคน หรือคิดเป็นอัตราการว่างงาน ร้อยละ 1.9 เมื่อเปรียบเทียบกับไตรมาสที่ผ่านมา จำนวนผู้ว่างงานลดลง 2.6 หมื่นคน (จาก 7.58 แสนคน เป็น 7.32 แสนคน) หากพิจารณาตามอัตราการว่างงาน จะพบว่า อัตราการว่างงานลดลงจาก ร้อยละ 2.0 เป็นร้อยละ 1.9

### จำนวนและอัตราการว่างงาน พ.ศ. 2562 - 2564



หากพิจารณาตามประสบการณ์การทำงาน พบว่า ผู้ว่างงานในไตรมาสที่ 2 พ.ศ. 2564 นั้น เป็นผู้ว่างงานที่เคยทำงานมาก่อน 4.39 แสนคน และไม่เคยทำงานมาก่อน 2.93 แสนคน โดยผู้ว่างงานที่เคยทำงานมาก่อนส่วนใหญ่เป็นผู้ที่ทำงานในภาคการบริการและการค้า หากทำการเปรียบเทียบกับไตรมาสที่ผ่านมา พบว่า เกือบทุกภาคกิจกรรมทางเศรษฐกิจมีผู้ว่างงานที่เคยทำงานมาก่อนลดลง ภาคการบริการและการค้า ลดลง 0.41 แสนคน (จาก 3.19 แสนคน เป็น 2.78 แสนคน) โดยลดลงในกิจกรรมการขายส่งและการขายปลีก การซ่อมยานยนต์ และรถจักรยานยนต์ และกิจกรรมโรงแรมและบริการด้านอาหาร ในขณะที่ภาคการผลิตลดลง 0.10 แสนคน (จาก 1.47 แสนคน เป็น 1.37 แสนคน) โดยลดลงในกิจกรรมการผลิต (เกี่ยวกับสาขาการผลิตการผลิตสิ่งทอ และการผลิตผลิตภัณฑ์โลหะประดิษฐ์) ส่วนภาคเกษตรกรรมมีผู้ว่างงานที่เคยทำงานมาก่อนลดลง 0.24 แสนคน (จาก 0.48 แสนคน เป็น 0.24 แสนคน)

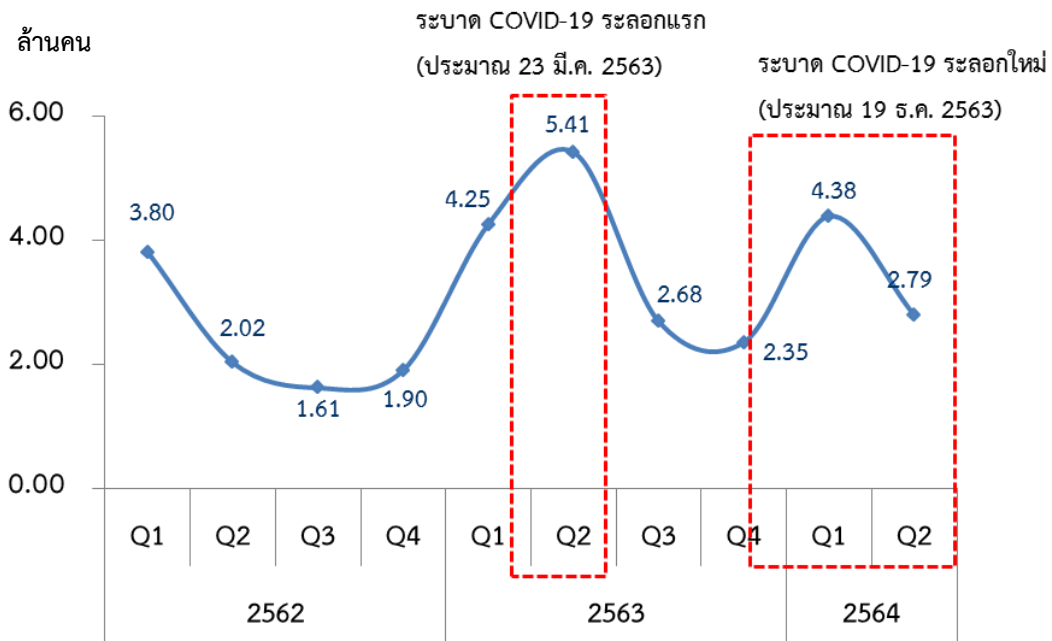
### จำนวนผู้ว่างงาน จำแนกตามประสบการณ์การทำงาน



<sup>1/</sup> ในสัปดาห์แห่งการสำรวจไม่ได้ทำงานและไม่มีการจ้างงานประจำ แต่ได้ทำงานระหว่าง 30 วันก่อนวันสัมภาษณ์ หรือไม่ได้ทำงานและไม่มีการจ้างงานประจำ และไม่ทำงานทำในระหว่าง 30 วันก่อนวันสัมภาษณ์ แต่พร้อมที่จะทำงานในสัปดาห์แห่งการสำรวจ

อย่างไรก็ดี หากพิจารณาผู้ที่ทำงานน้อยกว่า 4 ชั่วโมงต่อวัน หรือเรียกว่า ผู้เสมือนว่างงาน ซึ่งเป็นกลุ่มที่ต้องให้ความสำคัญ เนื่องจากแรงงานกลุ่มนี้แม้ไม่ทำงาน แต่ก็มีรายได้ลดลงตามชั่วโมงการทำงาน ทำให้มีรายได้ไม่เพียงพอต่อการยังชีพทั้งครัวเรือน มีจำนวนสูงถึง 2.79 ล้านคน ซึ่งอาจเป็นผลมาจากการที่ธุรกิจพยายามประคับประคองธุรกิจไว้ ไม่เลิกจ้าง แต่ใช้วิธีลดเวลาทำงาน แรงงานกลุ่มนี้จึงอาจได้รับผลกระทบจากรายได้ที่ลดลงตามชั่วโมงการทำงาน และหากเศรษฐกิจฟื้นตัวได้ช้า จนส่งผลให้หลายธุรกิจต้องปิดตัวลง กลุ่มคนที่เสมือนว่างงานก็จะเปลี่ยนสถานภาพเป็นผู้ว่างงานได้

จำนวนผู้เสมือนว่างงาน พ.ศ. 2562 - 2564



# บทสรุปสำหรับผู้บริหาร

## การสำรวจภาวะการทำงานของประชากร ไตรมาสที่ 3 พ.ศ. 2564

หน่วย : ร้อยละ	2563				2564		
	Q1	Q2	Q3	Q4	Q1	Q2	Q3
อัตราการมีส่วนร่วม ในกำลังแรงงาน	67.3	67.2	68.1	68.6	68.0	68.0	67.6
อัตราส่วนของผู้มีงานทำ ต่อประชากร	66.0	65.3	66.7	67.2	65.9	66.3	66.0
อัตราการว่างงาน	1.0	2.0	1.9	1.9	2.0	1.9	2.3

### โครงสร้างกำลังแรงงาน



### ผู้มีงานทำ

37.71 ล้านคน



Q3/63 12.56 ล้านคน

Q3/64 12.68 ล้านคน

ภาคเกษตรกรรม



Q3/63 8.18 ล้านคน

Q3/64 8.15 ล้านคน

ภาคการผลิต



Q3/63 17.19 ล้านคน

Q3/64 16.88 ล้านคน

ภาคการบริการและการค้า

### ผู้ว่างงาน

อัตราการว่างงาน 2.3%



0.6%

ไม่มีการศึกษา  
และต่ำกว่าประถมศึกษา

1.9%

ประถมศึกษา

2.6%

มัธยมศึกษาตอนต้น

2.5%

มัธยมศึกษาตอนปลาย

3.0%

อาชีวศึกษา

1.0%

สูงกว่าปริญญาตรี

4.0%

ปริญญาตรี

### ชั่วโมงการทำงาน



น้อยกว่า 1 ชั่วโมง/สัปดาห์ 0.90 ล้านคน



1-34 ชั่วโมง/สัปดาห์ 7.54 ล้านคน



35-49 ชั่วโมง/สัปดาห์ 24.57 ล้านคน



50 ชั่วโมงขึ้นไป/สัปดาห์ 4.70 ล้านคน

\* Q3/64 จำนวนจากชั่วโมงการทำงานของอาชีพหลักเท่านั้น ไม่รวมชั่วโมงทำงานของอาชีพเสริม เนื่องจากข้อจำกัดของการจัดเก็บข้อมูลภายใต้สถานการณ์ควบคุมการแพร่ระบาดของโควิด-19

### การมีงานทำ

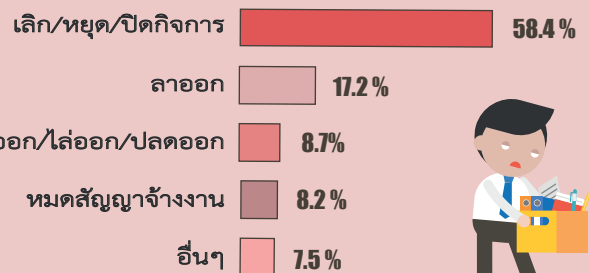
- ทำงานตั้งแต่ 1 ชั่วโมงขึ้นไป ได้รับค่าจ้าง เงินเดือน ผลกำไร เงินปันผลค่าตอบแทนที่มีลักษณะอย่างอื่นสำหรับผลงานที่ทำ เป็นเงินสด หรือสิ่งของ
- ไม่ได้ทำงาน หรือทำน้อยกว่า 1 ชั่วโมง แต่ยังได้รับค่าตอบแทน ค่าจ้าง หรือไม่ได้รับค่าตอบแทนค่าจ้าง แต่ยังมีงาน หรือธุรกิจ ที่จะกลับไปทำ
- ทำงานอย่างน้อย 1 ชั่วโมง โดยไม่ได้รับค่าจ้างในธุรกิจหรือร้านค้าของหัวหน้าครัวเรือน หรือของสมาชิกในครัวเรือน

### การว่างงาน

- ไม่ได้ทำงานและไม่มีงานประจำ แต่ได้ทำงาน สัมภาษณ์หรือการบรรจุในระหว่าง 30 วันก่อนวันสัมภาษณ์
- ไม่ได้ทำงานและไม่มีงานประจำ และไม่ได้ทำงานทำในระหว่าง 30 วันก่อนวันสัมภาษณ์ แต่พร้อมที่จะทำงาน

ผู้เสมือนว่างงาน หมายถึง ผู้มีงานทำ 0-20 ชั่วโมง/สัปดาห์ ในภาคเกษตรกรรม และ 0-24 ชั่วโมง/สัปดาห์ นอกภาคเกษตรกรรม

### เหตุผลที่ออกจากงาน/หยุดทำงาน



### จำนวนผู้เสมือนว่างงาน



\* Q3/64 จำนวนจากชั่วโมงการทำงานของอาชีพหลักเท่านั้น ไม่รวมชั่วโมงทำงานของอาชีพเสริม เนื่องจากข้อจำกัดของการจัดเก็บข้อมูลภายใต้สถานการณ์ควบคุมการแพร่ระบาดของโควิด-19



สำนักงานสถิติแห่งชาติ  
National Statistical Office



สนใจข้อมูลเพิ่มเติม  
ติดตามได้ที่  
www.nsoofofthailand.com



FACEBOOK  
nsoofofthailand



INSTAGRAM  
nsoofofthailand



TWITTER  
nsoofofthailand



LINE  
NSO OF THAILAND



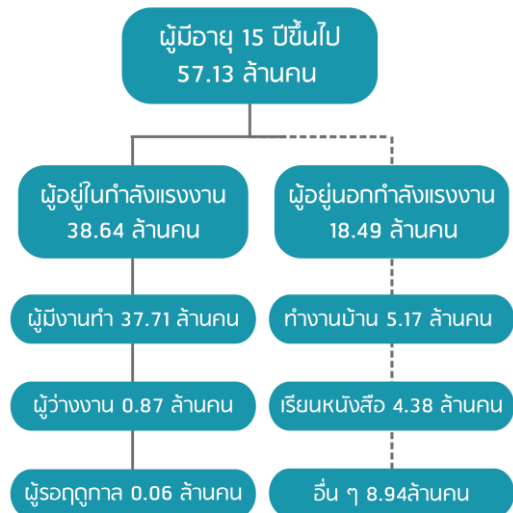
MOBILE APPLICATION  
THAI STAT



กระทรวงศึกษาธิการ  
Ministry of Education, Culture and Sports

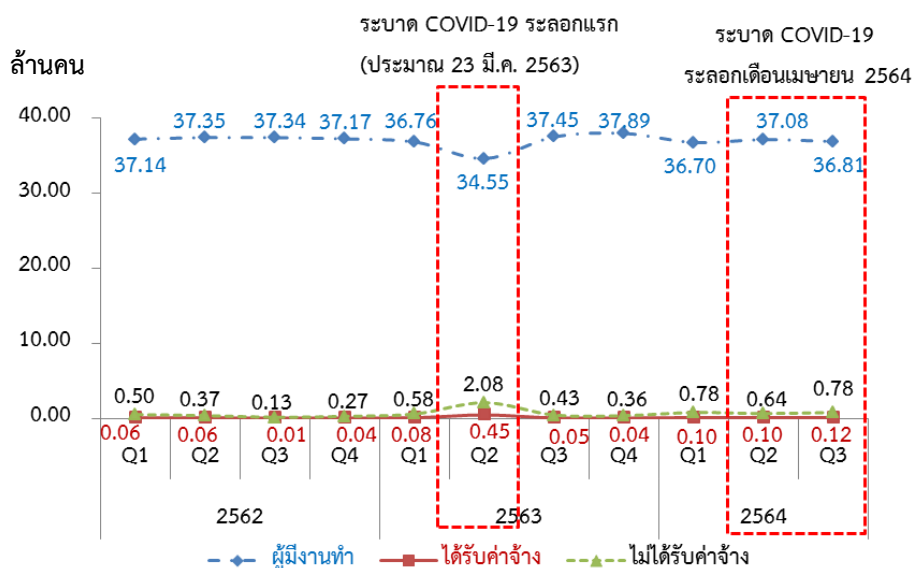
การแพร่ระบาดของโควิด-19 ระลอกเดือนเมษายน 2564 ส่งผลกระทบต่อตลาดแรงงาน คือ การจ้างงานและชั่วโมงการทำงานลดลง ในขณะที่อัตราการว่างงานยังคงอยู่ในระดับสูง ทั้งจากผู้ว่างงานใหม่ที่ไม่เคยทำงานมาก่อนที่เพิ่มขึ้น และผู้ว่างงานเดิมที่เคยทำงานมาก่อนแต่ยังหางานไม่ได้

สถานการณ์ด้านแรงงานในไตรมาสที่ 3 พ.ศ. 2564 มีผู้ที่อยู่ในกำลังแรงงาน จำนวน 38.64 ล้านคน ในจำนวนนี้เป็นผู้มีงานทำ 37.71 ล้านคน ผู้ว่างงาน 0.87 ล้านคน คิดเป็นอัตราการว่างงานร้อยละ 2.3 ผู้รอดฤดูกาล 0.06 ล้านคน ส่วนผู้ที่อยู่นอกกำลังแรงงาน 18.49 ล้านคน ส่วนใหญ่เป็นผู้ที่ทำงานบ้าน (ดูแลบ้านตนเอง) และเรียนหนังสือ และคนชรา เป็นต้น



เมื่อเปรียบเทียบกับไตรมาสที่ผ่านมา (ไตรมาสที่ 2 พ.ศ. 2564) พบว่า ผู้มีงานทำลดลง 0.11 ล้านคน (จาก 37.82 ล้านคน เป็น 37.71 ล้านคน) หากพิจารณาผู้มีงานทำที่ไม่ได้ทำงานในรอบสัปดาห์ที่สำรวจ แต่มีงานประจำหรือมีงานที่จะกลับไปทำ พบว่า จำนวนมากถึง 0.90 ล้านคน เป็นผู้ที่ไม่ได้รับค่าจ้าง 0.78 ล้านคน ได้รับค่าจ้างเพียง 0.12 ล้านคน

จำนวนผู้มีงานทำ พ.ศ. 2562 - 2564

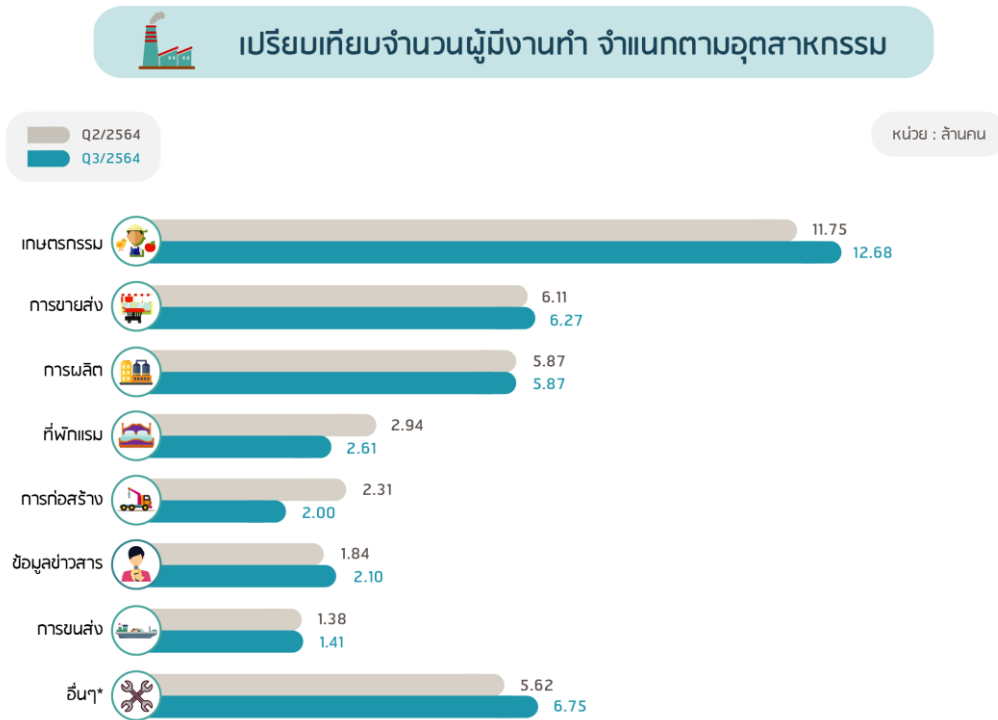


ผู้มีงานทำ คือ ผู้มีงานทำในรอบสัปดาห์ที่สำรวจ ( 7 วันที่ผ่านมา)

ได้รับค่าจ้าง คือ ผู้มีงานทำที่ไม่ได้ทำงานในรอบสัปดาห์ที่สำรวจ ( 7 วันที่ผ่านมา) แต่ยังคงได้รับเงินเดือน

ไม่ได้รับค่าจ้าง คือ ผู้มีงานทำที่ไม่ได้ทำงานในรอบสัปดาห์ที่สำรวจ ( 7 วันที่ผ่านมา) และไม่ได้รับเงินเดือน แต่ยังมีงานที่จะกลับไปทำ

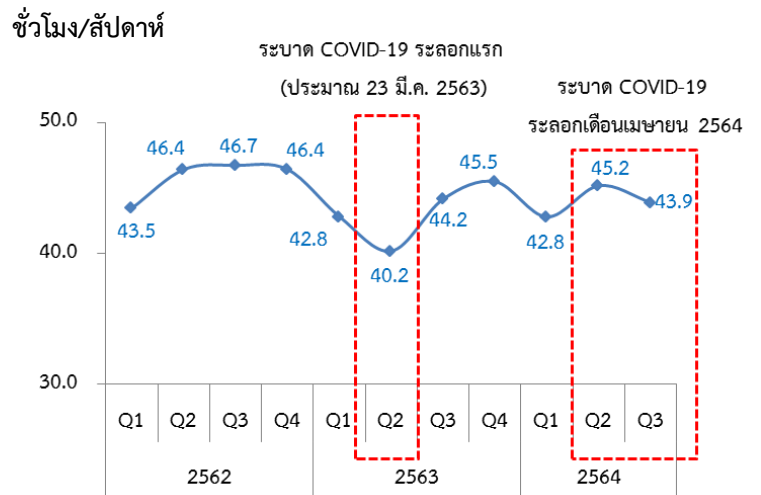
การจ้างงานโดยรวม ลดลง 0.3% เมื่อเปรียบเทียบกับไตรมาสที่ผ่านมา (ไตรมาสที่ 2 พ.ศ. 2564) (จากผู้มีงานทำ 37.82 ล้านคน เป็น 37.71 ล้านคน) ซึ่งเป็นการจ้างงานภาคเกษตรกรรมเพิ่มขึ้น 7.9% (จาก 11.75 ล้านคน เป็น 12.68 ล้านคน) การจ้างงานนอกภาคเกษตรกรรมลดลง 4.0% (จาก 26.07 ล้านคน เป็น 25.03 ล้านคน) ซึ่งลดลงทั้งในภาคการผลิต และภาคการบริการและการค้า โดยในภาคการผลิต ลดลงในอุตสาหกรรมการก่อสร้าง (สาขาการก่อสร้างอาคาร) ในขณะที่ภาคการบริการและการค้า ลดลงในกิจกรรมโรงแรมฯ การศึกษา และการบริหารฯ



อื่นๆ หมายถึง การทำเหมืองแร่เหมืองหิน ไฟฟ้า ก๊าซ ใอน้ำ ระบบปรับอากาศ การจัดหา น้ำ บำบัดน้ำเสีย ข้อมูลข่าวสารและการสื่อสาร การเงินและประกันภัย อสังหาริมทรัพย์ กิจกรรมทางวิชาชีพ การจ้างงานในครัวเรือนส่วนบุคคล องค์กรต่างประเทศ เป็นต้น

### ชั่วโมงการทำงานเฉลี่ยของภาคเอกชน พ.ศ. 2562 - 2564

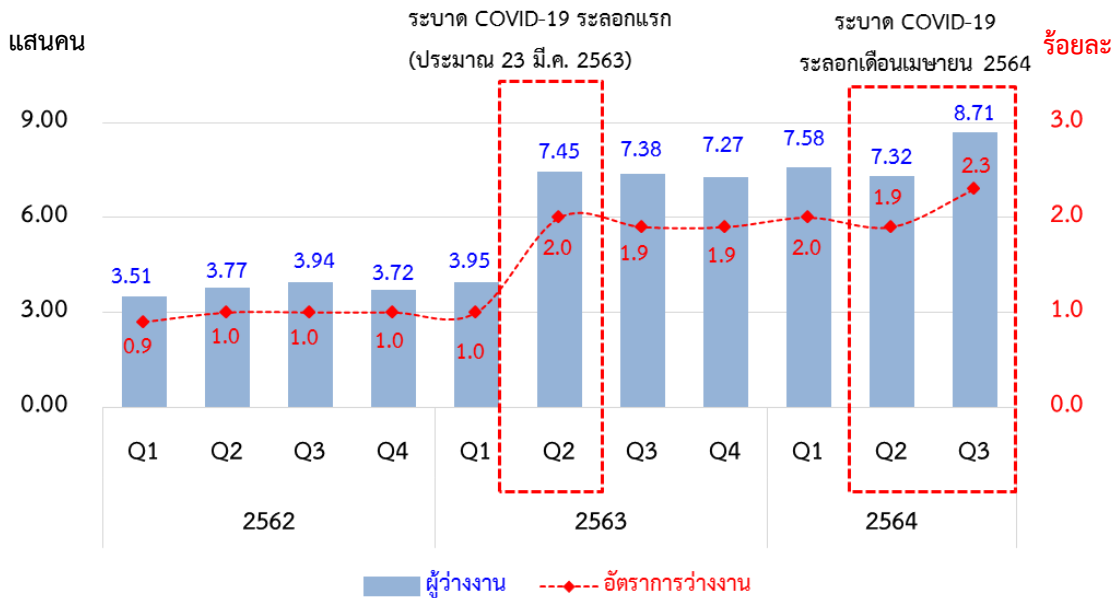
สำหรับ ชั่วโมงการทำงานเฉลี่ยของภาคเอกชน ยังคงต่ำกว่าภาวะปกติ โดยชั่วโมงการทำงานเฉลี่ยภาคเอกชนเท่ากับ 43.9 ชั่วโมง/สัปดาห์ ลดลงจากช่วงก่อนการระบาด COVID-19 ระลอกใหม่ (ไตรมาสที่ 4 พ.ศ. 2563) 45.5 ชั่วโมง/สัปดาห์ และเมื่อเทียบกับไตรมาสที่ผ่านมา ลดลงจาก 45.2 ชั่วโมง/สัปดาห์ เป็น 43.9 ชั่วโมง/สัปดาห์ ซึ่งให้เห็นว่า แม้แรงงานจะมีงานทำแต่ไม่ได้มีการทำงานอย่างเต็มที่ ซึ่งจะส่งผลต่อปริมาณการผลิต และรายได้ของแรงงานที่อาจจะลดลงตามชั่วโมงการทำงานที่ลดลง ซึ่งจะกระทบต่อเนื่องไปถึงกำลังซื้อของครัวเรือน



หมายเหตุ : Q3/64 คำนวณจากชั่วโมงการทำงานของอาชีพหลักเท่านั้น ไม่รวมชั่วโมงการทำงานของอาชีพเสริม เนื่องจากข้อจำกัดของการจัดเก็บข้อมูลภายใต้สถานการณ์ควบคุมการแพร่ระบาดของโควิด-19

จำนวนผู้ว่างงาน<sup>1/</sup>ในไตรมาสที่ 3 พ.ศ. 2564 มีทั้งสิ้น 8.71 แสนคน หรือคิดเป็นอัตราการว่างงาน ร้อยละ 2.3 เมื่อเปรียบเทียบกับไตรมาสที่ผ่านมา จำนวนผู้ว่างงานเพิ่มขึ้น 1.39 แสนคน (จาก 7.32 แสนคน เป็น 8.71 แสนคน) หากพิจารณาตามอัตราการว่างงาน จะพบว่า อัตราการว่างงานเพิ่มขึ้นจาก ร้อยละ 1.9 เป็นร้อยละ 2.3

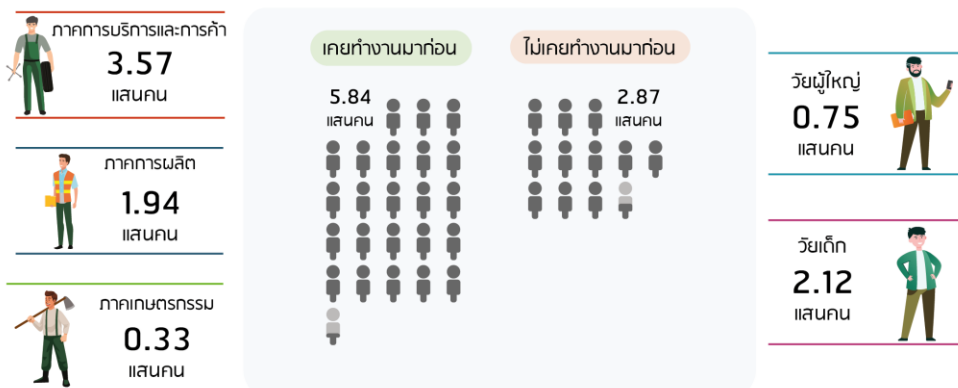
### จำนวนและอัตราการว่างงาน พ.ศ. 2562 - 2564



หากพิจารณาตามประเภทการจ้างงาน พบว่า ผู้ว่างงานในไตรมาสที่ 3 พ.ศ. 2564 นั้น เป็นผู้ว่างงานที่เคยทำงานมาก่อน 5.84 แสนคน และไม่เคยทำงานมาก่อน 2.87 แสนคน โดยผู้ว่างงานที่เคยทำงานมาก่อนส่วนใหญ่เป็นผู้ที่ทำงานในภาคการบริการและการค้า หากทำการเปรียบเทียบกับไตรมาสที่ผ่านมา พบว่า ทุกภาคกิจกรรมทางเศรษฐกิจมีผู้ว่างงานที่เคยทำงานมาก่อนเพิ่มขึ้น ภาคการบริการและการค้าเพิ่มขึ้น 0.79 แสนคน (จาก 2.78 แสนคน เป็น 3.57 แสนคน) โดยเพิ่มขึ้นในกิจกรรมโรงแรมและบริการด้านอาหาร และกิจกรรมการขายส่งและการขายปลีก การซ่อมยานยนต์ และรถจักรยานยนต์ ภาคการผลิตเพิ่มขึ้น 0.57 แสนคน (จาก 1.37 แสนคน เป็น 1.94 แสนคน) โดยเพิ่มขึ้นในกิจกรรมการก่อสร้าง) และภาคเกษตรกรรมเพิ่มขึ้น 0.09 แสนคน (จาก 0.24 แสนคน เป็น 0.33 แสนคน)



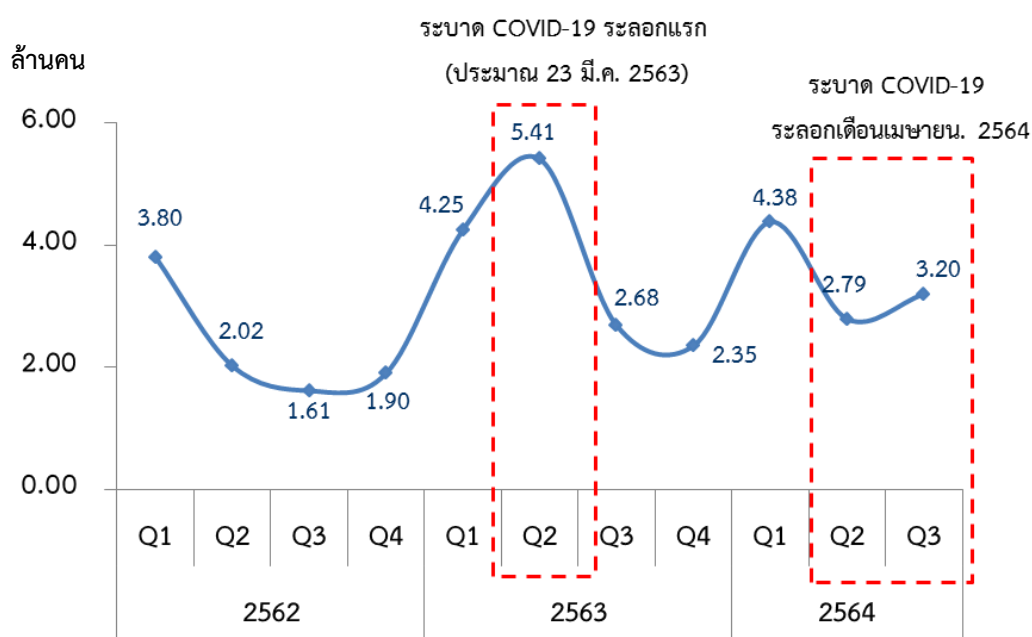
### จำนวนผู้ว่างงาน จำแนกตามประเภทการจ้างงาน



<sup>1/</sup> ในสัปดาห์แห่งการสำรวจไม่ได้ทำงานและไม่มีการจ้างงานประจำ แต่ได้ทำงานระหว่าง 30 วันก่อนวันสัมภาษณ์ หรือไม่ได้ทำงานและไม่มีการจ้างงานประจำ และไม่ได้ทำงานทำในระหว่าง 30 วันก่อนวันสัมภาษณ์ แต่พร้อมที่จะทำงานในสัปดาห์แห่งการสำรวจ

อย่างไรก็ดี หากพิจารณาผู้ที่ทำงานน้อยกว่า 4 ชั่วโมงต่อวัน หรือเรียกว่า ผู้เสมือนว่างงาน ซึ่งเป็นกลุ่มที่ต้องให้ความสำคัญ เนื่องจากแรงงานกลุ่มนี้แม้ไม่ตงงาน แต่ก็มีรายได้ลดลงตามชั่วโมงการทำงาน ทำให้มีรายได้ไม่เพียงพอต่อการยังชีพทั้งครัวเรือน มีจำนวนสูงถึง 3.20 ล้านคน ซึ่งอาจเป็นผลมาจากการที่ธุรกิจพยายามปรับระดับระครองธุรกิจไว้ ไม่เลิกจ้าง แต่ใช้วิธีลดเวลาทำงาน แรงงานกลุ่มนี้จึงอาจได้รับผลกระทบจากรายได้ที่ลดลงตามชั่วโมงการทำงาน และหากเศรษฐกิจฟื้นตัวได้ช้า จนส่งผลให้หลายธุรกิจต้องปิดตัวลง กลุ่มคนที่เสมือนว่างงานก็จะเปลี่ยนสถานภาพเป็นผู้ว่างงานได้

### จำนวนผู้เสมือนว่างงาน พ.ศ. 2562 - 2564



หมายเหตุ : Q3/64 คำนวณจากชั่วโมงการทำงานของอาชีพหลักเท่านั้น ไม่รวมชั่วโมงการทำงานของอาชีพเสริม เนื่องจากข้อจำกัดของการจัดเก็บข้อมูลภายใต้สถานการณ์ควบคุมการแพร่ระบาดของโควิด-19

# บทสรุปสำหรับผู้บริหาร

## การสำรวจภาวะการทำงานของประชากร ไตรมาสที่ 4 พ.ศ. 2564

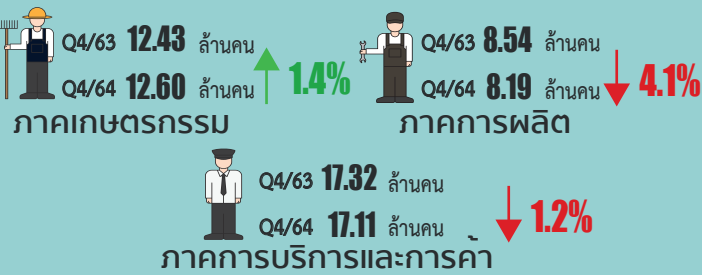
หน่วย : ร้อยละ	2563				2564			
	Q1	Q2	Q3	Q4	Q1	Q2	Q3	Q4
อัตราการมีส่วนร่วม ในกำลังแรงงาน	67.3	67.2	68.1	68.6	68.0	68.0	67.6	67.6
อัตราส่วนของผู้มีงานทำ ต่อประชากร	66.0	65.3	66.7	67.2	65.9	66.3	66.0	66.3
อัตราการว่างงาน	1.0	2.0	1.9	1.9	2.0	1.9	2.3	1.6

### โครงสร้างกำลังแรงงาน



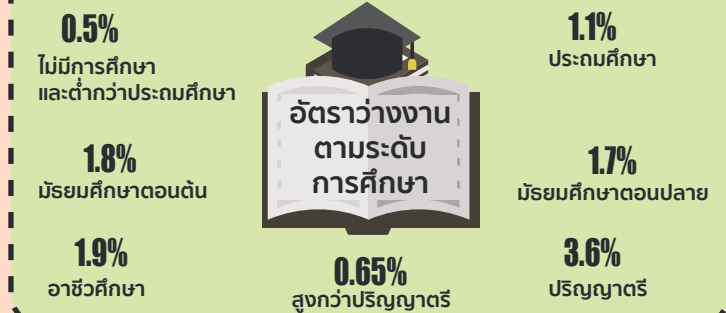
### ผู้มีงานทำ

37.90 ล้านคน



### ผู้ว่างงาน

อัตราการว่างงาน 1.6%



### ชั่วโมงการทำงาน



#### การมีงานทำ

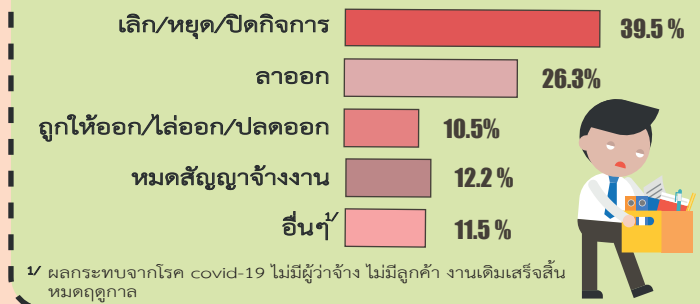
- ทำงานตั้งแต่ 1 ชั่วโมงขึ้นไป ได้รับค่าจ้าง เงินเดือน ผลกำไร เงินปันผลค่าตอบแทนที่มีลักษณะอย่างอื่นสำหรับผลงานที่ทำ เป็นเงินสด หรือสิ่งของ
- ไม่ได้ทำงาน หรือทำน้อยกว่า 1 ชั่วโมง แต่ยังได้รับค่าตอบแทน ค่าจ้าง หรือไม่ได้รับค่าตอบแทนค่าจ้าง แต่ยังมีงาน หรือธุรกิจ ที่จะกลับไปทำ
- ทำงานอย่างน้อย 1 ชั่วโมง โดยไม่ได้รับค่าจ้างในธุรกิจหรือร้านค้าของหัวหน้าครัวเรือน หรือของสมาชิกในครัวเรือน

#### การว่างงาน

- ไม่ได้ทำงานและไม่มีงานประจำ แต่ได้ทำงาน สมัครงานหรือรอการบรรจุในระหว่าง 30 วันก่อนวันสัมภาษณ์
- ไม่ได้ทำงานและไม่มีงานประจำ และไม่ได้ทำงานทำในระหว่าง 30 วันก่อนวันสัมภาษณ์ แต่พร้อมที่จะทำงาน

ผู้เสมือนว่างงาน หมายถึง ผู้มีงานทำ 0-20 ชั่วโมง/สัปดาห์ ในภาคเกษตร และ 0-24 ชั่วโมง/สัปดาห์ นอกภาคเกษตร

### เหตุผลที่ออกจากงาน/หยุดทำงาน



### จำนวนผู้เสมือนว่างงาน





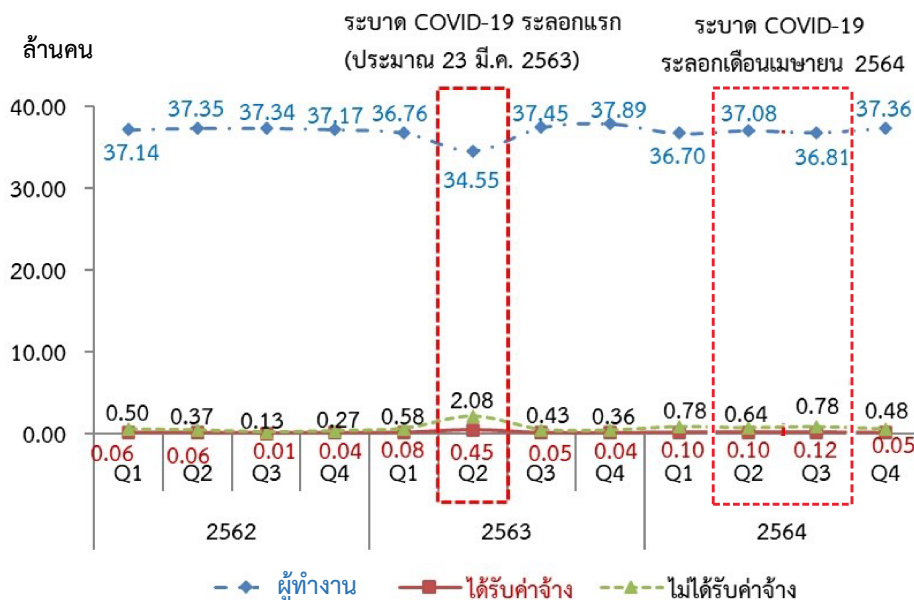
**ตลาดแรงงานไตรมาส 4/64 ปรับตัวดีขึ้นเล็กน้อยหลังจากเปิดประเทศ**  
 อย่างไรก็ตาม ตลาดแรงงานยังคงเปราะบาง เนื่องจากแรงงานส่วนหนึ่งยังมีชั่วโมงการทำงานน้อย ส่งผลให้รายได้ยังอยู่ในระดับต่ำ

สถานการณ์ด้านแรงงานในไตรมาสที่ 4 พ.ศ. 2564 มีผู้ที่อยู่ในกำลังแรงงาน จำนวน 38.63 ล้านคน ในจำนวนนี้เป็นผู้มีงานทำ 37.90 ล้านคน ผู้ว่างงาน 0.63 ล้านคน คิดเป็นอัตราการว่างงานร้อยละ 1.6 ผู้รอฤดูกาล 0.10 ล้านคน ส่วนผู้อยู่นอกกำลังแรงงาน 18.55 ล้านคน ส่วนใหญ่เป็นผู้ที่ทำงานบ้าน (ดูแลบ้านตนเอง) เรียนหนังสือ ยังเด็ก ชรา ป่วยหรือพิการจนไม่สามารถทำงานได้



เมื่อเปรียบเทียบการมีงานทำในไตรมาสที่ 4 พ.ศ. 2564 กับไตรมาสที่ผ่านมา (ไตรมาสที่ 3 พ.ศ. 2564) พบว่า ผู้มีงานทำเพิ่มขึ้น 0.19 ล้านคน (จาก 37.71 ล้านคน เป็น 37.90 ล้านคน) หากพิจารณาผู้มีงานทำที่ไม่ได้ทำงานในรอบสัปดาห์ที่สำรวจ แต่มีงานประจำหรือมีงานที่จะกลับไปทำ พบว่า จำนวนมากถึง 0.53 ล้านคน เป็นผู้ที่ไม่ได้รับค่าจ้าง 0.48 ล้านคน ได้รับค่าจ้างเพียง 0.05 ล้านคน

จำนวนผู้มีงานทำ พ.ศ. 2562 - 2564



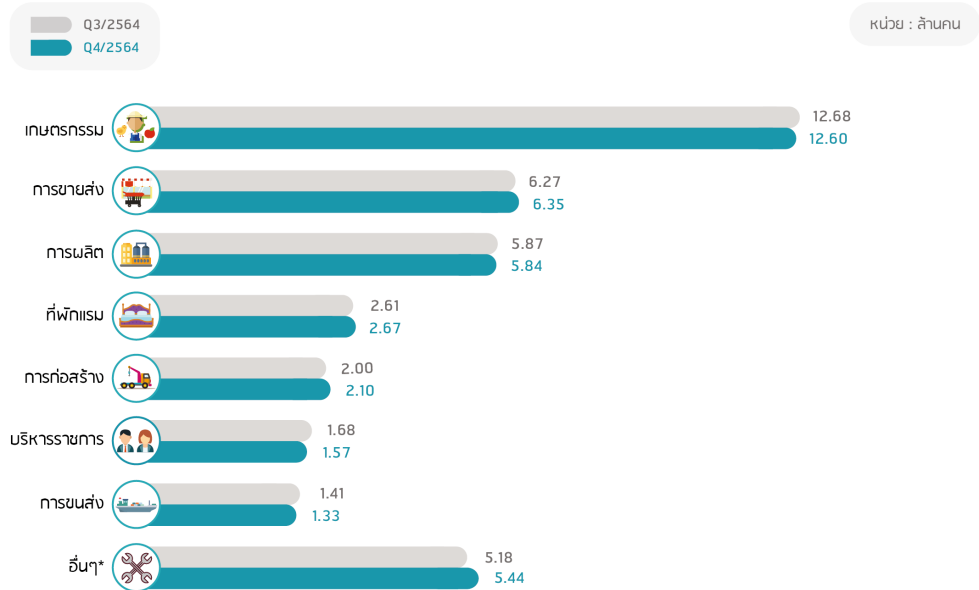
ผู้ทำงาน คือ ผู้มีงานทำที่ทำงานในรอบสัปดาห์ที่สำรวจ ( 7 วันที่ผ่านมา)

ได้รับค่าจ้าง คือ ผู้มีงานทำที่ไม่ได้ทำงานในรอบสัปดาห์ที่สำรวจ ( 7 วันที่ผ่านมา) แต่ยังคงได้รับเงินเดือน

ไม่ได้รับค่าจ้าง คือ ผู้มีงานทำที่ไม่ได้ทำงานในรอบสัปดาห์ที่สำรวจ ( 7 วันที่ผ่านมา) และไม่ได้รับเงินเดือน แต่ยังมีงานที่จะกลับไปทำ

การจ้างงานโดยรวม เพิ่มขึ้น 0.5% เมื่อเปรียบเทียบกับไตรมาสที่ผ่านมา (ไตรมาสที่ 3 พ.ศ. 2564) (จากผู้มีงานทำ 37.71 ล้านคน เป็น 37.90 ล้านคน) เป็นการจ้างงานนอกภาคเกษตรกรรมเพิ่มขึ้น 1.1% (จาก 25.03 ล้านคน เป็น 25.30 ล้านคน) ซึ่งเพิ่มขึ้นทั้งในภาคการผลิต และภาคการบริการและการค้า โดยในภาคการผลิต เพิ่มขึ้นในอุตสาหกรรมการก่อสร้าง (สาขาการก่อสร้างอาคาร) ในขณะที่ภาคการบริการและการค้า เพิ่มขึ้นในอุตสาหกรรมการขายส่ง ขายปลีกฯ และกิจกรรมโรงแรมฯ ส่วนการจ้างงานภาคเกษตรกรรม ลดลง 0.6% (จาก 12.68 ล้านคน เป็น 12.60 ล้านคน)

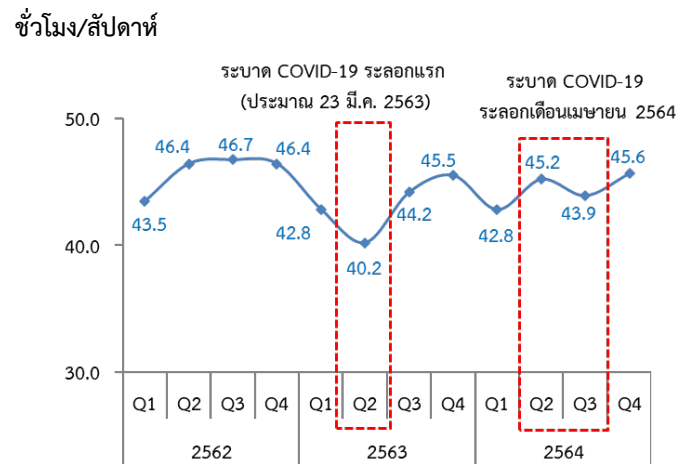
### เปรียบเทียบจำนวนผู้มีงานทำ จำแนกตามอุตสาหกรรม



อื่นๆ หมายถึง การทำเหมืองแร่เหมืองหิน ไฟฟ้า ก๊าซ ใต้น้ำ ระบบปรับอากาศ การจัดหน้า บำบัดน้ำเสีย ข้อมูลข่าวสารและการสื่อสาร การเงินและประกันภัย อสังหาริมทรัพย์ กิจกรรมทางวิชาชีพ การจ้างงานในครัวเรือนส่วนบุคคล องค์กรต่างประเทศ เป็นต้น

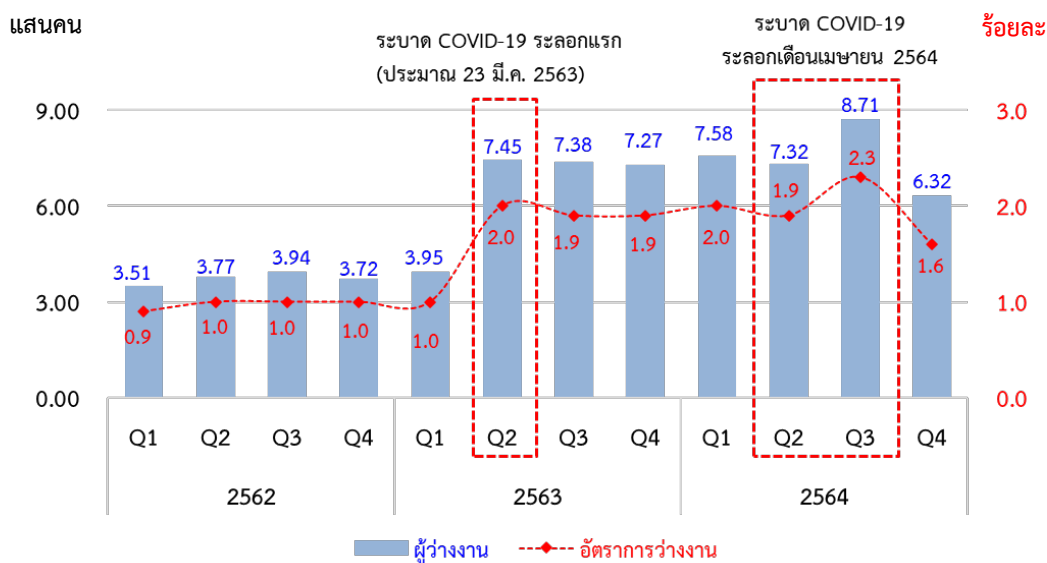
### ชั่วโมงการทำงานเฉลี่ยของภาคเอกชน พ.ศ. 2562 - 2564

สำหรับ ชั่วโมงการทำงานเฉลี่ยของภาคเอกชน ยังคงต่ำกว่าภาวะปกติ โดยภาคเอกชนมี ชั่วโมงการทำงานเฉลี่ยเท่ากับ 45.6 ชั่วโมง/สัปดาห์ แต่เพิ่มขึ้นจากไตรมาสที่ผ่านมา (43.9 ชั่วโมง/สัปดาห์) ซึ่งให้เห็นว่าแม้แรงงานจะมีงานทำ แต่ยังมี การทำงานไม่เต็มเวลาปกติ ซึ่งอาจจะส่งผลกระทบต่อ ปริมาณผลผลิต และรายได้ของแรงงาน



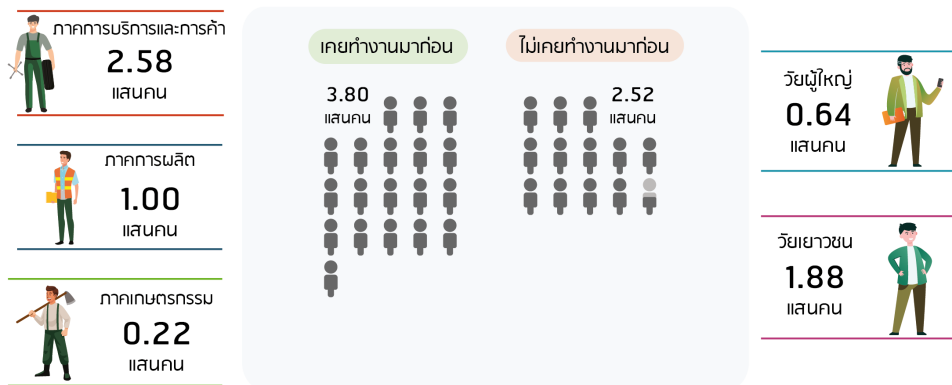
จำนวนผู้ว่างงาน<sup>1/</sup>ในไตรมาสที่ 4 พ.ศ. 2564 มีทั้งสิ้น 6.32 แสนคน ลดจากไตรมาสก่อนหน้าจำนวน 2.39 แสนคน และเมื่อคิดเป็นอัตราการว่างงาน พบว่า อัตราการว่างงานลดลงจากร้อยละ 2.3 ในไตรมาส 3 พ.ศ. 2564 เป็นร้อยละ 1.6 ในไตรมาส 4 พ.ศ. 2564

### จำนวนและอัตราการว่างงาน พ.ศ. 2562 - 2564



หากพิจารณาตามประเภทการจ้างงาน พบว่า ผู้ว่างงานในไตรมาสที่ 4 พ.ศ. 2564 นั้น เป็นผู้ว่างงานที่เคยทำงานมาก่อน 3.80 แสนคน และไม่เคยทำงานมาก่อน 2.52 แสนคน โดยผู้ว่างงานที่เคยทำงานมาก่อนส่วนใหญ่เป็นผู้ที่เคยทำงานในภาคการบริการและการค้า หากทำการเปรียบเทียบกับไตรมาสที่ผ่านมา พบว่า ทุกภาคกิจกรรมทางเศรษฐกิจมีผู้ว่างงานที่เคยทำงานมาก่อนลดลง ภาคการบริการและการค้าลดลง 0.96 แสนคน (จาก 3.57 แสนคน เป็น 2.58 แสนคน) โดยลดลงจากกิจกรรมโรงแรมและบริการด้านอาหารและกิจกรรมบริการด้านอื่นๆ ในขณะที่ผู้ว่างงานภาคการผลิตลดลง 0.94 แสนคน (จาก 1.94 แสนคน เป็น 1.00 แสนคน) โดยลดลงจากกิจกรรมการก่อสร้าง ส่วนผู้ว่างงานในภาคเกษตรกรรมก็ลดลงเช่นเดียวกัน โดยลดลงจำนวน 0.11 แสนคน (จาก 0.33 แสนคน เป็น 0.22 แสนคน)

### จำนวนผู้ว่างงาน จำแนกตามประเภทการจ้างงาน



<sup>1/</sup> ในสัปดาห์แห่งการสำรวจไม่ได้ทำงานและไม่มียานประจำ แต่ได้ทำงานระหว่าง 30 วันก่อนวันสัมภาษณ์ หรือไม่ได้ทำงานและไม่มียานประจำ และไม่ได้ออกงานทำในระหว่าง 30 วันก่อนวันสัมภาษณ์ แต่พร้อมที่จะทำงานในสัปดาห์แห่งการสำรวจ

เมื่อพิจารณาผู้เสมือนว่างงานหรือผู้ที่ทำงานน้อยกว่า 4 ชั่วโมงต่อวัน ซึ่งเป็นกลุ่มที่ต้องให้ความสำคัญ เนื่องจากแรงงานกลุ่มนี้แม้ไม่ทำงาน แต่ก็มีรายได้ลดลงตามชั่วโมงการทำงาน ทำให้มีรายได้ไม่เพียงพอต่อการยังชีพทั้งครัวเรือน ซึ่งอาจเป็นผลมาจากการที่ธุรกิจพยายามปรับระดับประคองธุรกิจไว้ ไม่เลิกจ้าง แต่ใช้วิธีลดเวลาทำงาน แรงงานกลุ่มนี้จึงอาจได้รับผลกระทบจากรายได้ที่ลดลงตามชั่วโมงการทำงาน และหากเศรษฐกิจฟื้นตัวได้ช้า จนส่งผลให้หลายธุรกิจต้องปิดตัวลง กลุ่มคนที่เสมือนว่างงานก็จะเปลี่ยนสถานภาพเป็นผู้ว่างงานได้ โดยผลการสำรวจพบว่า จากสถานการณ์การแพร่ระบาดของโรคโควิด-19 ที่เริ่มคลี่คลาย ส่งผลให้จำนวนผู้เสมือนว่างงานมีแนวโน้มที่ลดลงจากไตรมาสก่อนหน้าเช่นเดียวกับผู้ว่างงาน โดยผู้เสมือนว่างงานมีจำนวนลดลง 0.59 ล้านคน (จาก 3.20 ล้านคน ในไตรมาสที่ 3 เป็น 2.61 ล้านคน ในไตรมาสที่ 4)

จำนวนผู้เสมือนว่างงาน พ.ศ. 2562 - 2564

