

การสำรวจโรงพยาบาลและสถานพยาบาลเอกชน พ.ศ. 2560

The 2017 Private Hospital Survey



สำนักงานสถิติแห่งชาติ

สำนักงานสถิติแห่งชาติ

กระทรวงดิจิทัลเพื่อเศรษฐกิจและสังคม

National Statistical Office

Ministry of Digital Economy and Society

การสำรวจโรงพยาบาลและสถานพยาบาลเอกชน

พ.ศ. 2560

THE 2017 PRIVATE HOSPITAL SURVEY



สำนักงานสถิติแห่งชาติ



หน่วยงานเจ้าของเรื่อง

กองสถิติเศรษฐกิจ
สำนักงานสถิติแห่งชาติ
โทรศัพท์ 0 2142 1236-9
โทรสาร 0 2143 8134
ไปรษณีย์อิเล็กทรอนิกส์ eindust@nso.go.th

Division in Charge

Economic Statistics Division
National Statistical Office
Tel. +66 21421236-9
Fax : +66 21438134
E-mail : eindust@nso.go.th

หน่วยงานที่เผยแพร่

กองสถิติพยากรณ์
สำนักงานสถิติแห่งชาติ
ศูนย์ราชการเฉลิมพระเกียรติ 80 พรรษา
อาคารรัฐประศาสนภักดี ชั้น 2
ถนนแจ้งวัฒนะ เขตหลักสี่ กรุงเทพฯ 10210
โทรศัพท์ 0 2141 7498
โทรสาร 0 2143 8132
ไปรษณีย์อิเล็กทรอนิกส์ binfopub@nso.go.th

Distributed by

Statistical Forecasting Division
National Statistical Office,
The Government Complex,
Ratthaprasasanabhakti Building 2nd Floor
Chaeng Watthana Rd, Laksi, Bangkok 10210
Tel. +66 2141 7498
Fax : +66 2143 8132
E-mail : binfopub@nso.go.th

ปีที่จัดพิมพ์

2561

Published

2018

จัดพิมพ์โดย

บริษัท เท็กซ์ แอนด์ เจอร์นัล พับลิเคชั่น จำกัด
โทรศัพท์ 0 2617 8611-2

Printed by

Text and Journal Publication Co.,Ltd
Tel. +66 2617 8611-2





คำนำ



รายงานการสำรวจโรงพยาบาลและสถานพยาบาลเอกชน พ.ศ. 2560 นี้ เป็น รายงานผลการสำรวจโรงพยาบาลและสถานพยาบาลเอกชนที่ดำเนินกิจการในปี 2559 ซึ่งสำนักงานสถิติแห่งชาติได้ดำเนินการสำรวจตามคุ่มรวมโรงพยาบาลและสถานพยาบาลเอกชนทั่วประเทศที่มีเตียงรับผู้ป่วยไว้ค้างคืน และจัดตั้งขึ้นตามพระราชบัญญัติสถานพยาบาล พ.ศ. 2541 ซึ่งได้รับอนุญาตให้ประกอบกิจการสถานพยาบาล



และเป็นสถานพยาบาลตามหมวดสอง มาตรา 14(2) เป็นสถานพยาบาลประเภทที่รับผู้ป่วยไว้ค้างคืนของสำนักสถานพยาบาลและการประกอบโรคศิลปะ กรมสนับสนุนบริการสุขภาพ ซึ่งจัดประเภทโรงพยาบาลประเภท Q หมู่อ้อย 8610 กิจกรรมโรงพยาบาล ตามการจัดประเภทมาตรฐานอุตสาหกรรมประเทศไทย ปี 2552 (Thailand Standard Industrial Classification: TSIC 2009) เพื่อเก็บรวบรวมข้อมูลเกี่ยวกับรายรับและค่าใช้จ่ายในการดำเนินกิจการและข้อมูลที่แสดงลักษณะโครงสร้างอื่น ๆ ของการดำเนินกิจการ เช่น จำนวน

เตียงผู้ป่วย จำนวนผู้ป่วย จำนวนบุคลากรประเภทต่าง ๆ ที่ปฏิบัติงานในโรงพยาบาลและสถานพยาบาลเอกชน เพื่อนำไปใช้ประโยชน์ในการจัดทำบัญชีประชาชาติ และใช้เป็นแนวทางในการศึกษาและวางแผนด้านบริการสาธารณสุขของประเทศ

ในโอกาสนี้ สำนักงานสถิติแห่งชาติ ใคร่ขอขอบคุณผู้ประกอบการและผู้เกี่ยวข้องทุกฝ่าย ที่ได้ให้ความร่วมมือในการให้ข้อมูล ซึ่งข้อมูลที่ได้จะเป็นประโยชน์ต่อหน่วยงานภาครัฐและเอกชน ตลอดจนผู้ที่สนใจโดยทั่วไป







บทรูปผู้บริหาร

สำนักงานสถิติแห่งชาติ ได้จัดทำการสำรวจการโรงพยาบาลและสถานพยาบาลเอกชนเป็นประจำทุก 5 ปี โดยคัมรวมโรงพยาบาลและสถานพยาบาลเอกชนทั่วประเทศที่มีเตียงรับผู้ป่วยไว้ค้างคืนและจัดตั้งขึ้นตามพระราชบัญญัติสถานพยาบาล พ.ศ. 2541 ซึ่งจัดประเภทโรงพยาบาล ประเภท Q หมู่ย่อย 8610 กิจกรรมโรงพยาบาล ตามการจัดประเภทมาตรฐานอุตสาหกรรมประเทศไทย ปี 2552 (Thailand Standard Industrial Classification: TSIC 2009)

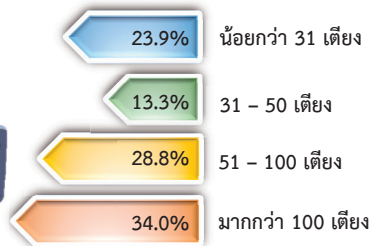
สำหรับการปฏิบัติงานเก็บรวบรวมข้อมูลดำเนินการในช่วงเดือน พฤษภาคม – กรกฎาคม 2560 ข้อมูลที่นำเสนอเป็นผลการดำเนินงานกิจการในรอบปี 2559 (1 มกราคม – 31 ธันวาคม 2559) สรุปได้ดังนี้



จำนวนและขนาดโรงพยาบาล

โรงพยาบาลและสถานพยาบาลเอกชนทั่วประเทศทั้งสิ้น 347 แห่ง เป็นโรงพยาบาลและสถานพยาบาลเอกชนที่มีขนาดน้อยกว่า 31 เตียง มีจำนวน 83 แห่ง หรือร้อยละ 23.9 ขนาด 31 - 50 เตียง มีจำนวน 46 แห่ง หรือร้อยละ 13.3 ขนาด 51 - 100 เตียง มีจำนวน 100 แห่ง หรือร้อยละ 28.8 และที่มีขนาดมากกว่า 100 เตียง มีจำนวน 118 แห่ง หรือร้อยละ 34.0 ของจำนวนโรงพยาบาลและสถานพยาบาลเอกชนทั้งสิ้น

ร้อยละของโรงพยาบาลและสถานพยาบาลเอกชน จำแนกตามขนาด



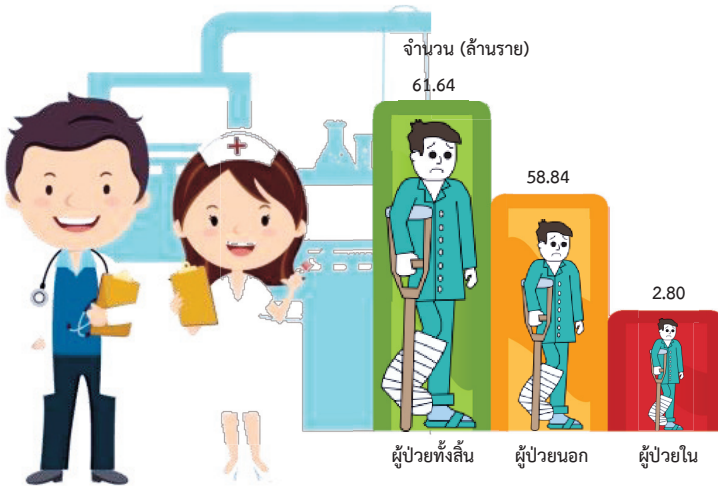


จำนวนผู้ป่วย

ผู้ป่วยที่เข้ามารับการรักษาในโรงพยาบาลและสถานพยาบาลเอกชนทั่วประเทศทั้งสิ้นมีจำนวน 61.64 ล้านราย เป็นผู้รับบริการผู้ป่วยนอก 58.84 ล้านราย หรือร้อยละ 95.5 และเป็นผู้รับบริการผู้ป่วยใน 2.80 ล้านราย หรือร้อยละ 4.5

สำหรับจำนวนผู้ป่วยโดยเฉลี่ยต่อกิจการ มีประมาณ 177,642 รายต่อกิจการ ในจำนวนนี้เป็นผู้ป่วยนอก 169,562 รายต่อกิจการและผู้ป่วยใน 8,080 รายต่อกิจการ

จำนวนผู้ป่วยนอก ผู้ป่วยใน และผู้ป่วยเฉลี่ยต่อกิจการ จำแนกตามประเภทผู้ป่วย





จำนวนผู้ป่วยชาวต่างประเทศ

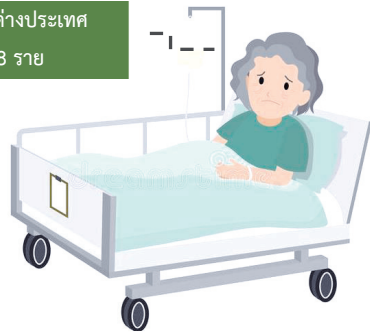
ผู้ป่วยชาวต่างประเทศที่เข้ามารับการบริการในโรงพยาบาลและสถานพยาบาลเอกชน มีจำนวนทั้งสิ้น 4.23 ล้านราย ในจำนวนนี้เป็นผู้มารับบริการที่เป็นผู้ป่วยนอกชาวต่างประเทศ ร้อยละ 95.6 และผู้มารับบริการเป็นผู้ป่วยในชาวต่างประเทศร้อยละ 4.4

จำนวนผู้ป่วยชาวต่างประเทศ จำแนกตามประเภทผู้ป่วยในและผู้ป่วยนอก



ผู้ป่วยนอกชาวต่างประเทศ
4.23 ล้านราย

ผู้ป่วยในชาวต่างประเทศ
185,568 ราย





จำนวนบุคลากรในโรงพยาบาล

จำนวนบุคลากรที่ทำงานในโรงพยาบาลและสถานพยาบาลเอกชนรวมทั้งสิ้น 179,966 คน ส่วนใหญ่เป็นเจ้าหน้าที่รักษาพยาบาล คือ 109,920 คน หรือร้อยละ 61.1 เป็นเจ้าหน้าที่บริการโรงพยาบาล 41,033 คน หรือร้อยละ 22.8 เป็นเจ้าหน้าที่บริการทางการแพทย์ 18,450 คน หรือร้อยละ 10.2 และเป็นเจ้าหน้าที่ระดับบริหาร 10,563 คน หรือร้อยละ 5.7

จำนวนบุคลากรในโรงพยาบาลและสถานพยาบาลเอกชน จำแนกตามประเภทบุคลากร

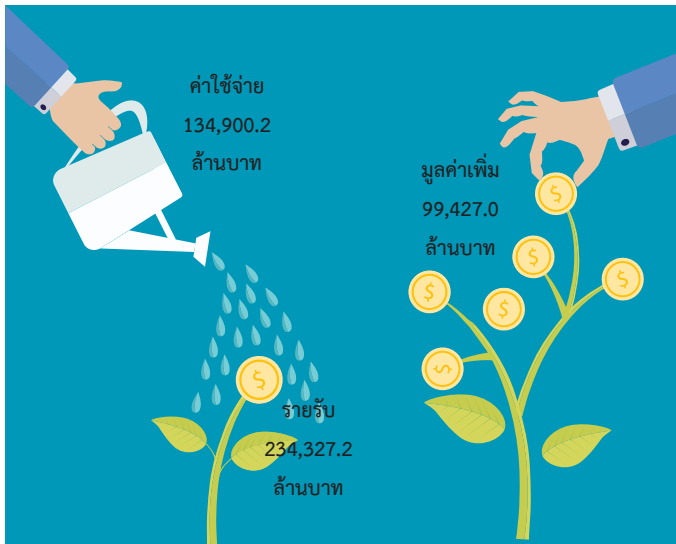


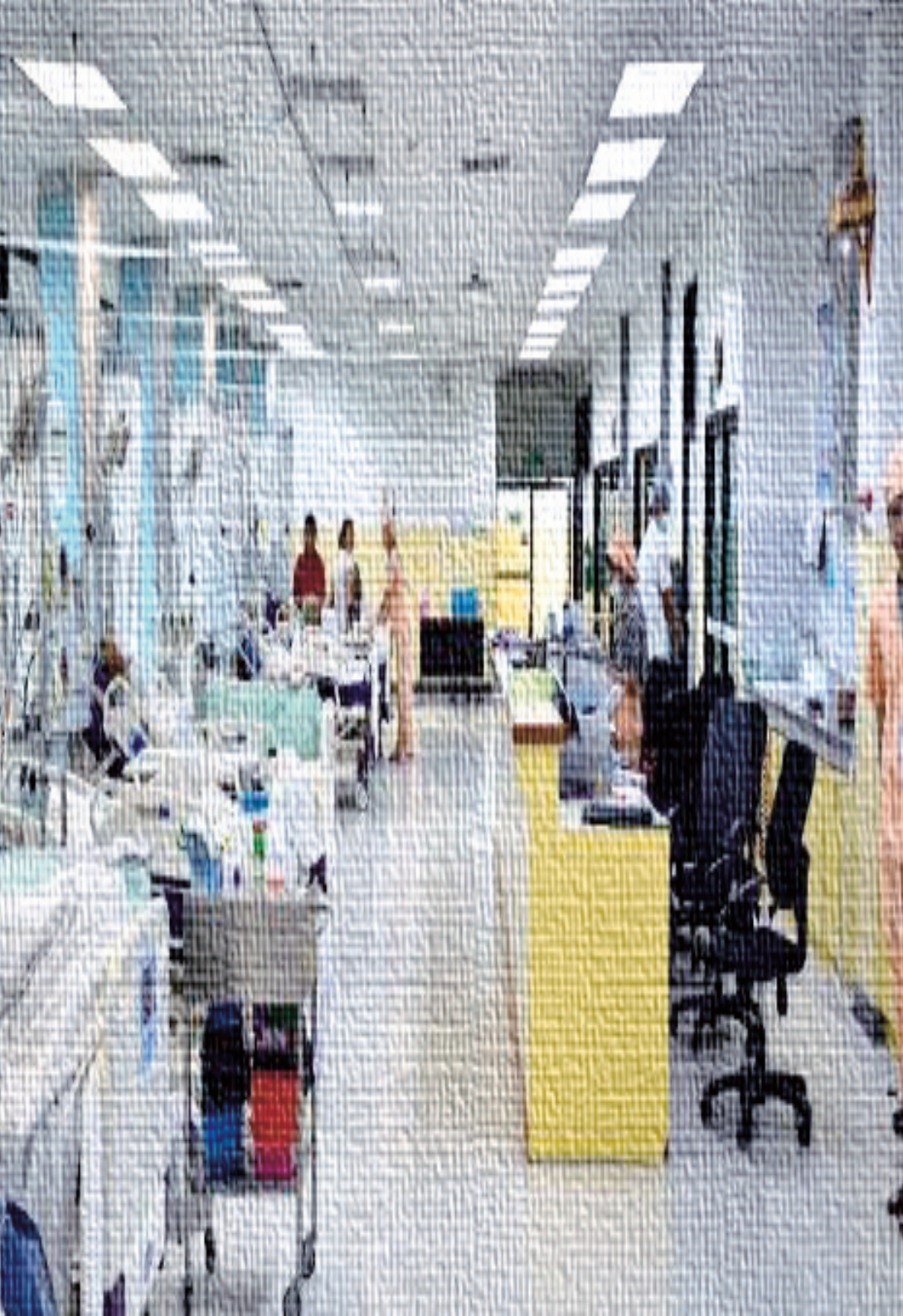


รายรับ ค่าใช้จ่าย และมูลค่าเพิ่ม

ในด้านผลการดำเนินงานกิจการในปี 2559 พบว่า การดำเนินงานกิจการในโรงพยาบาล และสถานพยาบาลเอกชนก่อให้เกิดมูลค่าเพิ่มในระบบเศรษฐกิจของประเทศถึง 99,427.0 ล้านบาท ซึ่งมาจากมูลค่ารายรับจากการดำเนินงาน 234,327.2 ล้านบาท หักด้วยค่าใช้จ่ายขั้นกลางในการดำเนินการ 134,900.2 ล้านบาท

มูลค่ารายรับ ค่าใช้จ่ายขั้นกลาง และมูลค่าเพิ่มของโรงพยาบาลและสถานพยาบาลเอกชน





สารบัญ

คำนำ		ค
บทสรุปผู้บริหาร		จ
สารบัญแผนภูมิ		ฐ
สารบัญตาราง		ฒ
บทที่ 1	บทนำ	
	1.1 ความเป็นมา	1
	1.2 วัตถุประสงค์	1
บทที่ 2	ระเบียบวิธีสถิติ	
	2.1 ประชากรเป้าหมาย	3
	2.2 เวลาอ้างอิง	3
	2.3 คำนิยาม	3
	2.4 วิธีการประมาณผล	7
	2.5 รายการข้อมูลที่เกี่ยวข้อง	10
	2.6 การเก็บรวบรวมข้อมูล	11
	2.7 ความคลาดเคลื่อนของข้อมูล	12
	2.8 การปิดตัวเลข	12
บทที่ 3	ผลการสำรวจ	
	3.1 จำนวนและขนาดของโรงพยาบาลและสถานพยาบาลเอกชน	13
	3.2 จำนวนเตียงผู้ป่วย	16
	3.3 จำนวนผู้ป่วย	17
	3.4 อัตราการครองเตียงผู้ป่วยและระยะเวลาเข้าพักในโรงพยาบาล และสถานพยาบาลเอกชน	20





สารบัญ (ต่อ)

3.5 จำนวนบุคลากรในโรงพยาบาลและสถานพยาบาลเอกชน	21
3.6 รายรับ ค่าใช้จ่ายขั้นกลาง และมูลค่าเพิ่มของโรงพยาบาลและ สถานพยาบาลเอกชน	23
3.7 การบริการในโครงการประกันสุขภาพ	26
3.8 การเข้ารับการรักษาของชาวต่างประเทศ	27
3.9 ดัชนีชี้วัดที่สำคัญ	29
3.10 ธุรกิจโรงพยาบาล	31
3.11 สรุปข้อมูลที่สำคัญและข้อมูลเสนอแนะของโรงพยาบาลและ สถานพยาบาลเอกชน	37

ภาคผนวก

ภาคผนวก ก แบบสอบถาม	43
ภาคผนวก ข ตารางสถิติ	57

รายงานการสำรวจที่ผ่านมา



สารบัญแผนภาพ

ร้อยละของโรงพยาบาลและสถานพยาบาลเอกชน จำแนกตามขนาด	จ
จำนวนผู้ป่วยนอก ผู้ป่วยใน และผู้ป่วยเฉลี่ยต่อกิจการ จำแนกตามประเภทผู้ป่วย	ฉ
จำนวนผู้ป่วยชาวต่างประเทศ จำแนกตามประเภทผู้ป่วยในและผู้ป่วยนอก	ช
จำนวนบุคลากรในโรงพยาบาลและสถานพยาบาลเอกชน จำแนกตามประเภทบุคลากร	ซ
มูลค่ารายรับ ค่าใช้จ่ายชั้นกลาง และมูลค่าเพิ่มของโรงพยาบาลและสถานพยาบาลเอกชน	ฅ
แผนภาพ 3.1 ร้อยละของโรงพยาบาลและสถานพยาบาลเอกชน จำแนกตามประเภทของโรงพยาบาลเป็นรายภาค	13
แผนภาพ 3.2 ร้อยละของโรงพยาบาลและสถานพยาบาลเอกชน จำแนกเป็นรายภาค	14
แผนภาพ 3.3 ร้อยละของโรงพยาบาลและสถานพยาบาลเอกชน จำแนกตามขนาดของโรงพยาบาลเป็นรายภาค	15
แผนภาพ 3.4 จำนวนและร้อยละของผู้ป่วยชาวต่างประเทศ จำแนกตามผู้ป่วยเป็นรายภาค	19
แผนภาพ 3.5 ร้อยละของโรงพยาบาลและสถานพยาบาลเอกชนที่ได้รับบริการในโครงการประกันสุขภาพ จำแนกตามประเภทของการให้บริการ และภาค	26





๗



สารบัญแนภาพ (ต่อ)

แผนภาพ 3.6	จำนวนความต้องการบุคลากรทางการแพทย์เพิ่ม จำแนกตามประเภท	31
แผนภาพ 3.7	จำนวนโรงพยาบาลและสถานพยาบาลเอกชนที่ได้รับมาตรฐาน จำแนกตามประเภทของมาตรฐานโรงพยาบาลและ สถานพยาบาล	32
แผนภาพ 3.8	จำนวนโรงพยาบาลและสถานพยาบาลเอกชน จำแนกตามศูนย์กลางสุขภาพประเภทต่างๆ	33
แผนภาพ 3.9	จำนวนเครื่องมือและอุปกรณ์ที่ทันสมัยของโรงพยาบาล และสถานพยาบาลเอกชน 5 อันดับแรก	34
แผนภาพ 3.10	ร้อยละของโรงพยาบาลและสถานพยาบาลเอกชน จำแนกตามโรคที่ชาวต่างประเทศเดินทางมาท่องเที่ยว ทางการแพทย์หรือท่องเที่ยวเชิงสุขภาพ	35
แผนภาพ 3.11	ร้อยละของโรงพยาบาลและสถานพยาบาลเอกชน จำแนกตามเหตุผลที่ชาวต่างประเทศมารับการรักษาใน โรงพยาบาล/สถานพยาบาลเอกชน	36
แผนภาพ 3.12	ความต้องการให้ภาครัฐช่วยเหลือ 4 อันดับแรก	39



สารบัญตาราง

ตาราง 3.1	จำนวนและร้อยละของเตียงผู้ป่วยและจำนวนเตียงผู้ป่วยโดยเฉลี่ยต่อกิจการเป็นรายภาค	16
ตาราง 3.2	จำนวนและร้อยละของผู้ป่วยและจำนวนผู้ป่วยโดยเฉลี่ยต่อกิจการ จำแนกตามประเภทผู้ป่วยเป็นรายภาค	17
ตาราง 3.3	จำนวนวันป่วยโดยเฉลี่ยของผู้ป่วยใน และอัตราการครองเตียง จำแนกเป็นรายภาค	20
ตาราง 3.4	บุคลากรในโรงพยาบาลและสถานพยาบาลเอกชน จำแนกตามลักษณะการทำงาน และประเภทของบุคลากร	22
ตาราง 3.5	รายรับ ค่าใช้จ่ายชั้นกลาง และมูลค่าเพิ่มของโรงพยาบาลและสถานพยาบาลเอกชนเป็นรายภาค	24
ตาราง 3.6	ร้อยละของโรงพยาบาลและสถานพยาบาลเอกชนที่มีผู้ป่วยใน/นอกต่างประเทศเข้ารับการรักษา จำแนกตามกลุ่มโรค และประเทศ	28
ตาราง 3.7	ดัชนีชี้วัดที่สำคัญของโรงพยาบาลและสถานพยาบาลเอกชนเป็นรายภาค	30
ตาราง 3.8	ข้อมูลที่สำคัญในการประกอบการโรงพยาบาลและสถานพยาบาลเอกชน ปี 2559	38







บทที่ 1 บทนำ



1.1 ความเป็นมา

สำนักงานสถิติแห่งชาติได้ดำเนินการเก็บรวบรวมข้อมูลการประกอบกิจการโรงพยาบาลและสถานพยาบาลเอกชนเป็นประจำทุกปี ตั้งแต่ พ.ศ. 2509 เป็นต้นมา โดยในระยะแรกนั้นได้จัดส่งข้อมูลให้สำนักงานคณะกรรมการพัฒนาการเศรษฐกิจและสังคมแห่งชาติ เพื่อนำไปใช้ประโยชน์ในการจัดทำบัญชีประชาชาติ ต่อมาสำนักงานสถิติแห่งชาติพิจารณาเห็นว่าหากนำข้อมูลที่เก็บรวบรวมได้มาศึกษา วิเคราะห์ และจัดทำรายงานเผยแพร่ทั่วไป จะเป็นประโยชน์แก่ผู้ที่เกี่ยวข้องและผู้สนใจในข้อมูลด้านนี้ สำนักงานสถิติแห่งชาติ จึงได้เริ่มดำเนินการจัดทำรายงานเผยแพร่เป็นครั้งแรกในปี พ.ศ. 2535

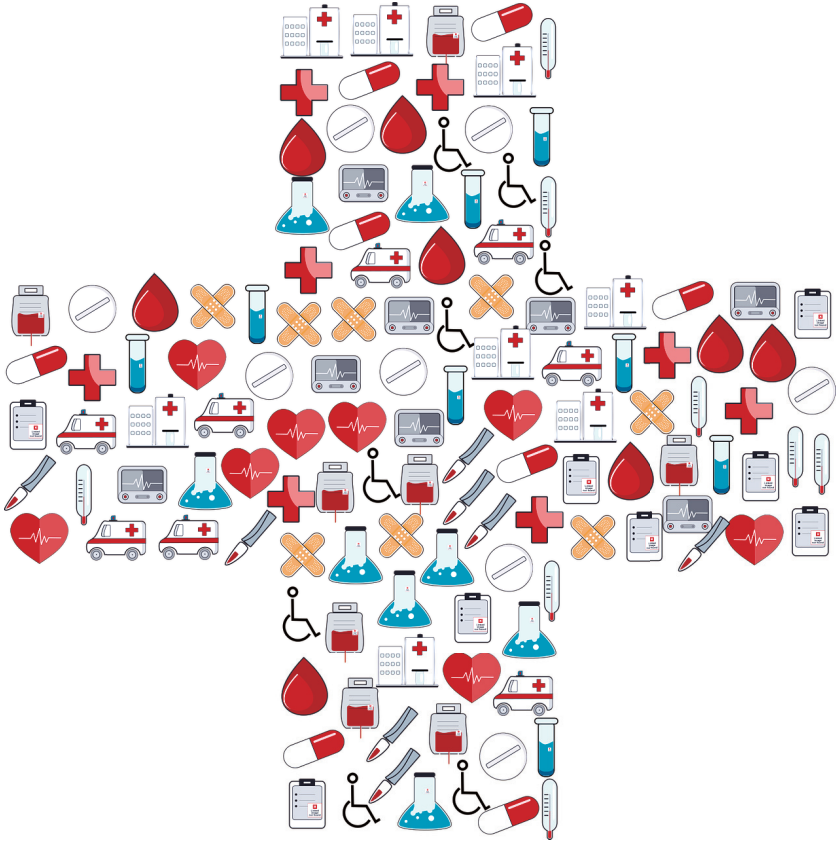


1.2 วัตถุประสงค์

การสำรวจนี้มีวัตถุประสงค์เพื่อเก็บรวบรวมข้อมูลเกี่ยวกับลักษณะทั่วไปของโรงพยาบาลและสถานพยาบาลเอกชน เช่น รูปแบบการจัดตั้งตามกฎหมาย จำนวนเตียงผู้ป่วย จำนวนผู้ป่วย รายรับและค่าใช้จ่ายในการดำเนินกิจการ และจำนวนบุคลากรประเภทต่าง ๆ ที่ปฏิบัติงานในโรงพยาบาลและสถานพยาบาลเอกชน เป็นต้น

ข้อมูลดังกล่าวจะนำมาใช้ประโยชน์ในการจัดทำบัญชีประชาชาติและจัดทำตารางปัจจัยการผลิตและผลผลิตของประเทศ รวมทั้งใช้ในการศึกษาและวางแผนพัฒนาด้านการบริการสาธารณสุขของประเทศต่อไป







บทที่ 2 ระเบียบวิธีสถิติ



2.1 ประชากรเป้าหมาย

สถานประกอบการที่อยู่ในขอบข่ายการสำรวจนี้ ได้แก่ โรงพยาบาลและสถานพยาบาลเอกชนทั่วประเทศที่มีเตียงรับผู้ป่วยไว้ค้างคืน และจัดตั้งขึ้นตามพระราชบัญญัติสถานพยาบาล พ.ศ. 2541 และดำเนินการอยู่ในปัจจุบัน ซึ่งจัดประเภทโรงพยาบาล ประเภท Q หมู่ย่อย 8610 กิจกรรมโรงพยาบาล ตามการจัดประเภทมาตรฐานอุตสาหกรรมประเทศไทย ปี 2552 (Thailand Standard Industrial Classification: TSIC 2009)



2.2 เวลาอ้างอิง

ข้อมูลที่เก็บรวบรวมในการสำรวจนี้ เป็นข้อมูลในคาบเวลาการดำเนินการกิจการของสถานประกอบการโรงพยาบาลและสถานพยาบาลเอกชนในรอบ 12 เดือนที่แล้ว (การดำเนินการระหว่างเดือนมกราคม – เดือนธันวาคม พ.ศ. 2559)



2.3 คำนิยาม

2.3.1 สถานพยาบาล หมายถึง สถานที่ที่รวมตลอดถึงยานพาหนะที่มีเตียงรับคนไข้ไว้ค้างคืน ซึ่งจัดไว้เพื่อการประกอบโรคศิลปะตามกฎหมายว่าด้วยการควบคุมการประกอบโรคศิลปะ หรือซึ่งจัดไว้เพื่อการประกอบการกิจการอื่นด้วยการผ่าตัด ฉีดยา หรือด้วยการใช้กรรมวิธีอื่นซึ่งเป็นกรรมวิธีการประกอบโรคศิลปะ ทั้งนี้โดยกระทำเป็นปกติธุระไม่ว่าจะได้รับผลประโยชน์ตอบแทนหรือไม่ และเป็นสถานพยาบาลซึ่งได้รับอนุญาตให้ตั้ง และดำเนินการตามพระราชบัญญัติสถานพยาบาล พ.ศ. 2541 ทั้งนี้**ไม่รวม**สถานพยาบาลซึ่งมีประกาศกระทรวงสาธารณสุขให้ได้รับการยกเว้นตามพระราชบัญญัติสถานพยาบาล พ.ศ. 2541^{1/}

^{1/} สถานพยาบาลซึ่งได้รับการยกเว้น ได้แก่ สถานพยาบาลของรัฐบาล เทศบาล สภากาชาดไทย และสถานพยาบาลอื่นตามประกาศของกระทรวงสาธารณสุข ซึ่งประกาศในราชกิจจานุเบกษา





2.3.2 โรงพยาบาล หมายถึง สถานพยาบาลใด ๆ ซึ่งได้รับอนุญาตให้ตั้งและดำเนินการสถานพยาบาลตามพระราชบัญญัติสถานพยาบาล พ.ศ. 2541 เพื่อประกอบกรการรักษาพยาบาลคนไข้หรือผู้ป่วย ซึ่งมีเตียงรับคนไข้ไว้ค้างคืน และจัดให้มีการวินิจฉัยโรค การศัลยกรรม ผ่าตัดใหญ่ (major surgery) และให้บริการด้านพยาบาลเต็มเวลา

2.3.3 ประเภทของโรงพยาบาลและสถานพยาบาล ได้จัดจำแนกไว้เป็น 2 ประเภท คือ

1) **โรงพยาบาลและสถานพยาบาลประเภททั่วไป** ได้แก่ โรงพยาบาลและสถานพยาบาลแผนปัจจุบันหรือแผนโบราณ ซึ่งให้บริการด้านการรักษาพยาบาลแก่คนไข้ด้วยโรคทั่วไป มิได้จำกัดเฉพาะโรคใดโรคหนึ่ง

2) **โรงพยาบาลและสถานพยาบาลประเภทเฉพาะโรค** ได้แก่ โรงพยาบาลและสถานพยาบาลแผนปัจจุบันหรือแผนโบราณ ซึ่งให้บริการด้านการรักษาพยาบาลแก่คนไข้เฉพาะโรค โดยมีผู้ประกอบโรคศิลปะ แผนปัจจุบันหรือแผนโบราณในสาขาเฉพาะโรค ทำการรักษาโรคเฉพาะนั้น ๆ เช่น สาขาศัลยกรรม อายุรกรรม กุมารเวช สูติ-นรีเวชวิทยา จักษุ โสต คอ นาสิก จิตเวช ลาริงซ์วิทยา การผดุงครรภ์ เป็นต้น

2.3.4. ผู้ป่วย หมายถึง ผู้ที่เข้ารับการรักษาหรือผู้รับบริการด้วยกรพยาบาล ได้จำแนกไว้เป็น 2 ประเภท คือ

1) **ผู้ป่วยใน** หมายถึง ผู้ที่ต้องเข้ารับการรักษาในโรงพยาบาลหรือสถานพยาบาลอย่างน้อย 6 - 8 ชั่วโมง หรือผู้ที่ต้องเสียค่าห้องและอาหารประจำวันในการเข้ารับรักษาในโรงพยาบาลและสถานพยาบาล

2) **ผู้ป่วยนอก** หมายถึง ผู้ที่รับบริการหรือเวชภัณฑ์อันเนื่องมาจากการรักษาพยาบาลในแผนกผู้ป่วยนอกหรือในห้องรักษาฉุกเฉินของโรงพยาบาลและสถานพยาบาล หรือผู้ที่รับการศัลยกรรมผ่าตัดเล็ก (minor surgery) โดยไม่เป็นผู้ป่วยในตามนิยามผู้ป่วยใน

2.3.5 บุคลากรของโรงพยาบาล/สถานพยาบาล หมายถึง เจ้าหน้าที่ที่ปฏิบัติงานในโรงพยาบาลและสถานพยาบาลทั้งเต็มเวลาและบางเวลา ณ วันที่ 31 ธันวาคม พ.ศ. 2559 โดยจำแนกเป็น 4 ประเภทได้แก่



1) **เจ้าหน้าที่ระดับบริหาร** หมายถึง เจ้าหน้าที่ที่ปฏิบัติหน้าที่เกี่ยวกับการบริหาร โรงพยาบาลและสถานพยาบาลในระดับสูง และระดับรองลงมา ได้แก่

- 👤 ผู้อำนวยการ รองผู้อำนวยการ และผู้ช่วยผู้อำนวยการ
- 👤 หัวหน้าฝ่าย หัวหน้าแผนก หัวหน้าตึก และผู้ตรวจการ

2) **เจ้าหน้าที่รักษาพยาบาล** หมายถึง เจ้าหน้าที่ที่ปฏิบัติงานด้านการให้บริการตรวจและรักษาโรคโดยตรง ประกอบด้วย

- 👤 แพทย์
- 👤 ทันตแพทย์
- 👤 พยาบาล จำแนกเป็นพยาบาลวิชาชีพ และพยาบาลเทคนิค
- 👤 ผู้ช่วยพยาบาล
- 👤 พนักงานผู้ช่วยเหลือพยาบาล
- 👤 ผดุงครรภ์
- 👤 พนักงานพยาบาลอื่น ๆ หมายถึง เจ้าหน้าที่ที่ปฏิบัติงาน

เกี่ยวข้องกับการรักษาพยาบาลนอกเหนือจากที่ระบุไว้แล้ว เช่น พนักงานเวรเปล พนักงานพยาบาลประจำแผนก เป็นต้น

3) **เจ้าหน้าที่บริการทางการแพทย์** หมายถึง เจ้าหน้าที่ที่ปฏิบัติงานด้านการให้บริการทางการแพทย์อื่นๆ นอกเหนือจากการให้การตรวจรักษาโรคโดยตรง เช่น เจ้าหน้าที่เอ็กซเรย์ นักกายภาพบำบัด นักเทคนิคการแพทย์ เภสัชกร โภชนากร และเจ้าหน้าที่ประจำในแผนกที่ให้บริการทางการแพทย์ เป็นต้น

4) **เจ้าหน้าที่บริการโรงพยาบาล** หมายถึง เจ้าหน้าที่ที่ปฏิบัติงานซึ่งไม่เกี่ยวข้องกับการรักษาพยาบาลหรืองานบริการทางการแพทย์ เช่น เจ้าหน้าที่ฝ่ายการเงินและบัญชี เจ้าหน้าที่งานพัสดุ พนักงานจ่ายยา พนักงานขับรถ พนักงานทำความสะอาด เจ้าหน้าที่รักษาความปลอดภัย เป็นต้น





2.3.6 ประเภทของการทำงาน จำแนกไว้เป็น 2 ประเภทคือ

- 1) เต็มเวลา หมายถึง ผู้ที่ทำงานมากกว่า 40 ชั่วโมงต่อสัปดาห์
- 2) บางเวลา หมายถึง ผู้ที่ทำงานน้อยกว่า 40 ชั่วโมงต่อสัปดาห์

2.3.7 รายรับจากการรักษาพยาบาล หมายถึง รายรับที่ได้จากการให้บริการตรวจรักษาโรค เช่น ค่ายา ค่าแพทย์ ค่าตรวจวิเคราะห์ทางห้องปฏิบัติการ ค่าเอ็กซเรย์และเอ็กซเรย์คอมพิวเตอร์ ค่าอุปกรณ์และเครื่องใช้ในการตรวจรักษาโรค ค่าห้องผ่าตัดและอุปกรณ์ผ่าตัด ค่ากายภาพบำบัด ค่าบริบาลทารก ค่าห้อง ค่าอาหาร ผู้ป่วย และค่าบริการในการรักษาอื่น ๆ เป็นต้น

2.3.8 รายรับจากเงินอุดหนุนและบริจาค หมายถึง รายรับที่ได้จากเงินอุดหนุนจากรัฐบาล เงินอุดหนุนจากธุรกิจ เงินบริจาคจากประชาชนและมูลนิธิหรือสมาคม

2.3.9 รายรับอื่น ๆ หมายถึง รายรับอื่น ๆ ของกิจการ เช่น ดอกเบี้ยรับ ส่วนลดรับ กำไรจากการจำหน่ายทรัพย์สิน กำไรจากการเปลี่ยนแปลงอัตราแลกเปลี่ยนเงินตราต่างประเทศ เงินปันผลรับ ค่าเช่าอาคาร ค่าเช่ายานพาหนะ เป็นต้น

2.3.10 ค่าใช้จ่ายในด้านบุคลากร หมายถึง ค่าใช้จ่ายที่เกี่ยวข้องกับค่าตอบแทนแรงงานที่สถานประกอบการจ่ายให้กับเจ้าหน้าที่ที่ปฏิบัติงานในโรงพยาบาล/สถานพยาบาล ทั้งเต็มเวลาและบางเวลา เช่น ค่าจ้างเงินเดือน ค่าจ้างชั่วคราว ค่าล่วงเวลา โบนัส และเบี้ยประชุม เป็นต้น

2.3.11 ค่าใช้จ่ายในการรักษาพยาบาล หมายถึง ค่าใช้จ่ายที่เกี่ยวข้องกับการตรวจรักษาคนไข้โดยตรง เช่น ค่ายาและเวชภัณฑ์ ค่าฟิล์มเอ็กซเรย์และอุปกรณ์ ค่าน้ำยาและอุปกรณ์ในห้องวิเคราะห์ ค่าโภชนาการ ค่าแพทย์พิเศษ ค่าใช้จ่ายในการรักษาพยาบาลอื่น ๆ เป็นต้น



2.3.12 ค่าใช้จ่ายอื่น ๆ หมายถึง ค่าใช้จ่ายทุกประเภทที่จ่ายเพื่อการบริหารและดำเนินงานโรงพยาบาลและสถานพยาบาล เช่น ค่าสาธารณูปโภค ค่าเชื้อเพลิงและพลังงาน ค่าเช่าที่ดิน ค่าเช่าอาคาร ยานพาหนะ อุปกรณ์และเครื่องใช้สำนักงาน ค่าเช่าครุภัณฑ์และเครื่องมือแพทย์ ค่าซ่อมแซม ต่อเติมและบำรุงรักษาอาคาร ยานพาหนะ และเครื่องมือแพทย์ ค่าเครื่องมือเครื่องใช้เบ็ดเตล็ด ค่าผ้าและอุปกรณ์ตัดเย็บ ค่าวัสดุเครื่องเขียนและสิ่งพิมพ์ ค่าวัสดุสิ้นเปลือง ค่าขนส่งและพาหนะ ค่าบริการทางธุรกิจ ค่าเบี้ยประกันภัย ค่าธรรมเนียมธนาคาร ค่าธรรมเนียมต่าง ๆ และค่าวิจัยและพัฒนา ค่าเสื่อมราคา ดอกเบี้ยจ่าย และอื่น ๆ ได้แก่ ส่วนลดจ่ายขาดทุนจากการจำหน่ายทรัพย์สิน ขาดทุนจากการเปลี่ยนแปลงอัตราแลกเปลี่ยนเงินตราต่างประเทศ ค่ารับรอง ค่าการกุศล ค่าธรรมเนียมการประกอบกิจการ เป็นต้น

2.3.13 มูลค่าเพิ่ม

คำนวณโดย : มูลค่าเพิ่ม = รายรับ - ค่าใช้จ่ายชั้นกลาง

รายรับ หมายถึง รายรับจากการดำเนินงานกิจการในรอบปี 2559 ซึ่งได้แก่

รายรับจากการรักษาพยาบาล **บวก** รายรับอื่น ๆ

ค่าใช้จ่ายชั้นกลาง หมายถึง รายจ่ายที่ใช้ในการดำเนินงานกิจการในรอบปี 2559 ซึ่งได้แก่

ค่าใช้จ่ายในการรักษาพยาบาล **บวก** ค่าใช้จ่ายอื่น ๆ **หัก** ค่าเช่าที่ดิน

ค่าภาษีอากร ค่าเสื่อมราคา ดอกเบี้ยจ่าย



2.4 วิธีการประมาณผล

การสำรวจโรงพยาบาลและสถานพยาบาลเอกชน พ.ศ. 2560 ได้ทำการเก็บข้อมูลโดยการส่งแบบสอบถามทางไปรษณีย์ไปยังโรงพยาบาลและสถานพยาบาลเอกชนที่อยู่ในคัมรวมทุกแห่ง จำนวนทั้งสิ้น 347 แห่ง แต่เนื่องจากโรงพยาบาลหรือสถานพยาบาลบางแห่งไม่ให้ข้อมูลจึงจำเป็นต้องมีการประมาณค่าทางสถิติ





การนำเสนอผลการสำรวจได้จัดทำในระดับภาค คือ กรุงเทพมหานคร ภาคกลาง (ไม่รวมกรุงเทพมหานคร) ภาคเหนือ ภาคตะวันออกเฉียงเหนือ และภาคใต้ จำแนกตามขนาดของโรงพยาบาลและสถานพยาบาลเอกชน ซึ่งวัดด้วยจำนวนเตียง 5 ขนาด (รวมขนาดที่ 1 และ 2 ด้วยกัน) โดยการประมาณค่าได้แบ่งย่อยจำนวนเตียงเป็น 6 ขนาด ดังนี้

ขนาดของ โรงพยาบาลและ สถานพยาบาล เอกชน	1	2	3	4	5	6
จำนวนเตียง	1 - 10	11 - 30	31 - 50	51 - 100	101 - 250	≥ 251

หมายเหตุ : สำหรับกรณีที่พบในชั้นแรงงานที่มีการเปลี่ยนแปลงกิจกรรม และขนาดของโรงพยาบาลและสถานพยาบาลเอกชน จะใช้กิจกรรมและขนาดของโรงพยาบาลและสถานพยาบาลเอกชนตามที่เป็นอยู่ตอนแรงงาน

ในการประมาณค่า กำหนดให้

$k = 1, 2, 3, \dots, n_{hij}$ (ลำดับที่ของโรงพยาบาลและสถานพยาบาลเอกชนที่เก็บข้อมูลได้)

$j = 1, 2, 3, 4, 5, 6$ (ขนาดของโรงพยาบาลและสถานพยาบาลเอกชน)

$i = 1, 2, 3, \dots, A_h$ (จังหวัด)

$h = 1, 2, 3, 4, 5$ (ภาค)



2.4.1 สูตรการประมาณค่ายอดรวมของลักษณะที่ต้องการศึกษา X ของโรงพยาบาลและสถานพยาบาลเอกชน สำหรับขนาดของโรงพยาบาล j จังหวัด i ภาค h คือ

$$\hat{X} = \frac{N_{hij}}{n_{hij}} \sum_{k=1}^{n_{hij}} x_{hijk}$$

โดยที่

- | | | |
|------------|-----|---|
| x_{hijk} | คือ | ค่าของลักษณะที่ต้องการศึกษา X ของโรงพยาบาล k ขนาดของโรงพยาบาลและสถานพยาบาลเอกชน j จังหวัด i ภาค h |
| N_{hij} | คือ | จำนวนโรงพยาบาลและสถานพยาบาลเอกชนทั้งสิ้นที่มีขนาดของโรงพยาบาลและสถานพยาบาลเอกชน j จังหวัด i ภาค h |
| n_{hij} | คือ | จำนวนโรงพยาบาลและสถานพยาบาลเอกชนที่เก็บข้อมูลได้ทั้งสิ้นที่มีขนาดของโรงพยาบาลและสถานพยาบาลเอกชน j จังหวัด i ภาค h |





2.4.2 สูตรการประมาณค่ายอดรวมของลักษณะที่ต้องการศึกษา X ตามระดับการนำเสนอผล คือ

ระดับการนำเสนอผล	จังหวัด	ภาค	ทั่วราชอาณาจักร
ขนาดของโรงพยาบาลและสถานพยาบาลเอกชน j	-	$\hat{X}_{hj} = \sum_{i=1}^{A_h} \hat{X}_{hij}$	$\hat{X}_j = \sum_{h=1}^5 \hat{X}_{hj}$
ยอดรวม	$\hat{X}_{hi} = \sum_{j=1}^6 \hat{X}_{hij}$	$\hat{X}_h = \sum_{j=1}^6 \hat{X}_{hj}$	$\hat{X} = \sum_{h=1}^5 \hat{X}_h = \sum_{j=1}^6 \hat{X}_j$



2.5 รายการข้อมูลที่เก็บรวบรวม

- 1) ข้อมูลทั่วไปเกี่ยวกับประเภท ลักษณะการดำเนินการ จำนวนผู้ป่วย จำนวนเตียง จำนวนห้องพักและอัตราค่าห้องพักต่อวัน เป็นต้น
- 2) จำนวนบุคลากร
- 3) ค่าใช้จ่ายในการรักษาพยาบาล และค่าใช้จ่ายในการบริหารและดำเนินงานอื่น ๆ
- 4) รายรับจากรักษาพยาบาล และรายรับอื่น ๆ
- 5) ธุรกิจโรงพยาบาล





2.6 การเก็บรวบรวมข้อมูล

การสำรวจโรงพยาบาลและสถานพยาบาลเอกชน พ.ศ. 2560 ใช้วิธีการส่งแบบสอบถามทางไปรษณีย์ไปยังโรงพยาบาลและสถานพยาบาลเอกชนที่อยู่ในคัมภรณซึ่งสำนักงานสถิติแห่งชาติได้รับอนุเคราะห์จากสำนักสถานพยาบาลและการประกอบโรคศิลปะ กรมสนับสนุนบริการสุขภาพ กระทรวงสาธารณสุข เพื่อขอความร่วมมือให้กรอกข้อมูลลงในแบบสอบถาม แล้วส่งกลับคืนสำนักงานสถิติแห่งชาติ

ในกรณีที่โรงพยาบาลและสถานพยาบาลเอกชนใดยังไม่ส่งแบบสอบถามกลับคืนภายในเวลาที่กำหนด สำนักงานสถิติแห่งชาติจะจัดส่งเจ้าหน้าที่ออกไปเพื่อติดตามและอาจขอสัมภาษณ์เพื่อให้ได้ข้อมูลในการสำรวจโรงพยาบาลและสถานพยาบาลเอกชน พ.ศ. 2560 นี้ สำนักงานสถิติแห่งชาติได้ส่งแบบสอบถามไปยังโรงพยาบาลและสถานพยาบาลเอกชนที่อยู่ในคัมภรณ จำนวน 347 แห่ง ได้รับแบบสอบถามคืนมาจำนวน 222 แห่ง หรือคิดเป็นร้อยละ 64.0 ของจำนวนโรงพยาบาลฯ ทั้งสิ้น โดยแยกตามภาคดังนี้

ภาค	โรงพยาบาลและสถานพยาบาลเอกชนทั้งสิ้น		โรงพยาบาลและสถานพยาบาลเอกชนทั้งสิ้นที่ตอบแบบสอบถาม	
	จำนวน	ร้อยละ	จำนวน	ร้อยละ
ทั่วราชอาณาจักร	347	100.0	222	64.0
กรุงเทพมหานคร	105	100.0	31	29.5
กลาง	116	100.0	85	73.3
เหนือ	52	100.0	44	84.6
ตะวันออกเฉียงเหนือ	40	100.0	35	87.5
ใต้	34	100.0	27	79.4

หมายเหตุ : ไม่รวมจังหวัดนครนายก สระแก้ว อุตรดิตถ์ น่าน แม่ฮ่องสอน อุทัยธานี อำนาจเจริญ บึงกาฬ นครพนม พังงา สตูล และนราธิวาส เนื่องจากไม่มีโรงพยาบาลและสถานพยาบาลเอกชนตามคัมภรณ





2.7 ความคลาดเคลื่อนของข้อมูล

ข้อมูลที่น่าเสนอไว้ในรายงานฉบับนี้ อาจมีความคลาดเคลื่อนอยู่บ้าง เช่น ความคลาดเคลื่อนเนื่องจากได้รับแบบสอบถามกลับคืนไม่ครบทุกแห่ง ความคลาดเคลื่อนจากการประมาณค่าข้อมูลที่ขาดหาย เป็นต้น

อย่างไรก็ดี สำนักงานสถิติแห่งชาติได้พยายามจัดความคลาดเคลื่อนดังกล่าวให้เหลือน้อยที่สุด จึงใคร่ขอให้ผู้ใช้ข้อมูลคำนึงถึงเรื่องดังกล่าว และใช้ข้อมูลด้วยความระมัดระวังตามสมควร



2.8 การปิดตัวเลข

ผลรวมของแต่ละจำนวนอาจไม่เท่ากับยอดรวม ทั้งนี้เนื่องจากการปิดเศษ





บทที่ 3 ผลการสำรวจ



3.1 จำนวนและขนาดของโรงพยาบาลและสถานพยาบาลเอกชน

ผลการสำรวจโรงพยาบาลและสถานพยาบาลเอกชน พ.ศ. 2560 พบว่า จากจำนวนโรงพยาบาลและสถานพยาบาลเอกชนในปี 2559 มีจำนวนทั้งสิ้น 347 แห่งนั้น เป็นโรงพยาบาลและสถานพยาบาลเอกชนประเภททั่วไป 315 แห่ง หรือร้อยละ 90.8 และเอกชนเฉพาะโรค 32 แห่ง หรือร้อยละ 9.2 เป็นที่น่าสังเกตว่าภาคตะวันออกเฉียงเหนือ และภาคใต้ ไม่มีโรงพยาบาลและสถานพยาบาลเอกชนประเภทเฉพาะโรค ส่วนกรุงเทพมหานครมีโรงพยาบาลและสถานพยาบาลเอกชนเฉพาะโรคมากที่สุด คือ 25 แห่ง

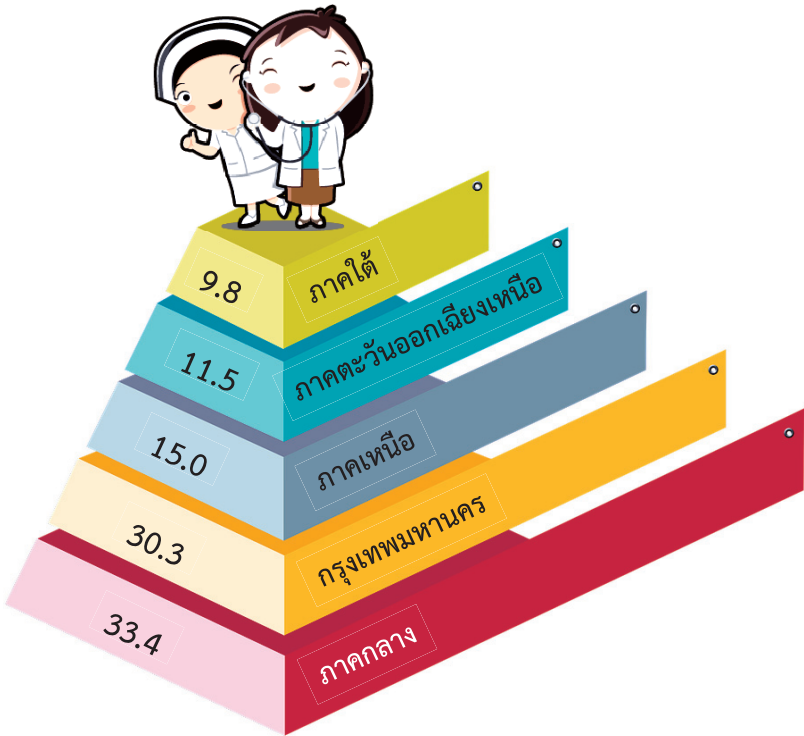
แผนภาพ 3.1 ร้อยละของโรงพยาบาลและสถานพยาบาลเอกชน จำแนกตามประเภทของโรงพยาบาลเป็นรายภาค





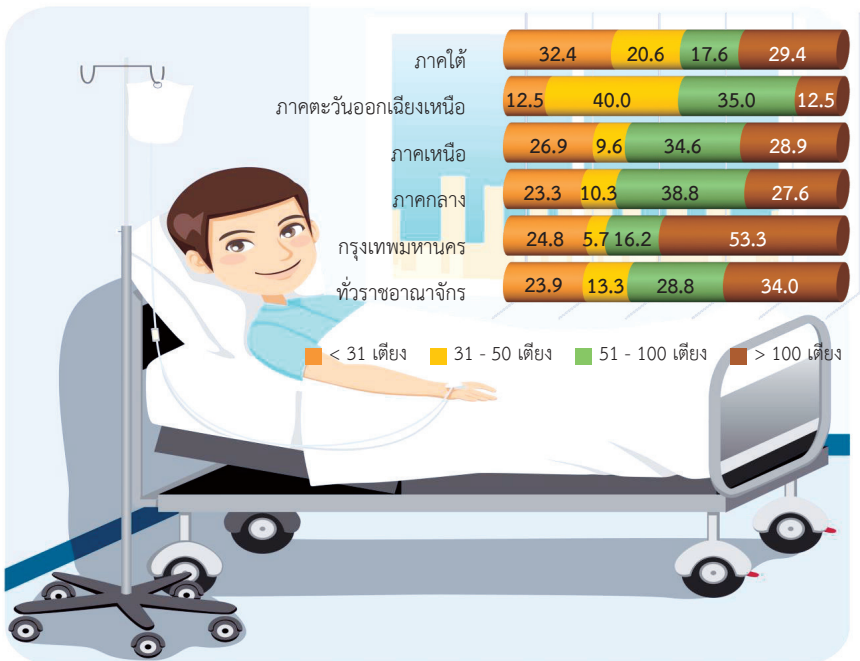
เมื่อพิจารณาเป็นรายภาค พบว่า ส่วนใหญ่โรงพยาบาลและสถานพยาบาล เอกชนตั้งอยู่ในภาคกลาง มีจำนวน 116 แห่ง หรือประมาณร้อยละ 33.4 กรุงเทพมหานคร มีจำนวนโรงพยาบาลและสถานพยาบาลเอกชนตั้งอยู่ประมาณ 105 แห่ง หรือประมาณร้อยละ 30.3 ส่วนภาคเหนือ ภาคตะวันออกเฉียงเหนือ และภาคใต้ มีโรงพยาบาลและสถานพยาบาลเอกชนตั้งอยู่จำนวน 52 40 และ 34 แห่ง หรือ ประมาณร้อยละ 15.0 11.5 และ 9.8 ตามลำดับ

แผนภาพ 3.2 ร้อยละของโรงพยาบาลและสถานพยาบาลเอกชน จำแนกเป็นรายภาค



เมื่อพิจารณาโรงพยาบาลและสถานพยาบาลเอกชนตามขนาดของกิจการ ซึ่งวัดด้วยจำนวนเตียงนั้น พบว่า โรงพยาบาลและสถานพยาบาลเอกชนทั่วประเทศเป็น โรงพยาบาลและสถานพยาบาลเอกชนมากกว่า 100 เตียง มีจำนวน 118 แห่ง หรือ ร้อยละ 34.0 ของจำนวนโรงพยาบาลและสถานพยาบาลเอกชนทั้งสิ้น รองลงมาคือ โรงพยาบาลและสถานพยาบาลเอกชนขนาด 51 – 100 เตียง มีจำนวน 100 แห่ง หรือ ร้อยละ 28.8 ขนาดน้อยกว่า 31 เตียง มีจำนวน 83 แห่ง ร้อยละ 23.9 และขนาด 31 – 50 เตียง มีจำนวน 46 แห่ง หรือร้อยละ 13.3 เป็นที่น่าสังเกตว่าโรงพยาบาลที่มีขนาดมากกว่า 100 เตียง ตั้งอยู่ในกรุงเทพมหานครมากที่สุด คือ ประมาณร้อยละ 53.3 ในขณะที่ภาคตะวันออกเฉียงเหนือ มีโรงพยาบาลขนาดมากกว่า 100 เตียง เพียงร้อยละ 12.5

แผนภาพ 3.3 ร้อยละของโรงพยาบาลและสถานพยาบาลเอกชน จำแนกตามขนาดของโรงพยาบาลเป็นรายภาค





3.2 จำนวนเตียงผู้ป่วย

จากการสำรวจ พบว่า ในปี 2559 โรงพยาบาลและสถานพยาบาลเอกชนทั่วประเทศมีจำนวนเตียงผู้ป่วยทั้งสิ้น 40,718 เตียง มากกว่าครึ่ง (ร้อยละ 58.4) เป็นเตียงพิเศษ รองลงมาเป็นเตียงสามัญ (ร้อยละ 26.8) และเตียงอื่น ๆ (ได้แก่ เตียงผ่าตัด เตียงคลอด เตียงผู้ป่วยสังเกตอาการ และเตียงผู้ป่วยหนักทุกประเภท) ประมาณร้อยละ 14.8 ตามลำดับ

ตาราง 3.1 จำนวนและร้อยละของเตียงผู้ป่วย และจำนวนเตียงผู้ป่วยโดยเฉลี่ยต่อกิจการ เป็นรายภาค

ภาค	ประเภทของเตียง							จำนวนเตียงเฉลี่ยต่อกิจการ				
	รวม		สามัญ		พิเศษ		อื่น ๆ ^{1/}	รวม	เตียงสามัญ	เตียงพิเศษ	อื่น ๆ	
	จำนวน	%	จำนวน	%	จำนวน	%	จำนวน	%				
ทั่วราชอาณาจักร	40,718	100.0	10,921	26.8	23,780	58.4	6,017	14.8	117	31	69	17
กรุงเทพมหานคร	17,404	100.0	5,053	29.0	9,633	55.4	2,718	15.6	166	48	92	26
กลาง	11,614	100.0	3,786	32.6	6,155	53.0	1,673	14.4	100	33	53	14
เหนือ	5,259	100.0	879	16.7	3,670	69.8	710	13.5	101	17	71	14
ตะวันออกเฉียงเหนือ	3,332	100.0	914	27.4	1,912	57.4	506	15.2	83	23	48	13
ใต้	3,111	100.0	289	9.3	2,411	77.5	411	13.2	92	9	71	12

^{1/} ได้แก่ เตียงผ่าตัด เตียงคลอด เตียงผู้ป่วยสังเกตอาการ และเตียงผู้ป่วยหนักทุกประเภท

เมื่อพิจารณาเป็นรายภาค พบว่า ภาคกลางมีสัดส่วนของเตียงผู้ป่วยสามัญสูงที่สุด คือ ประมาณร้อยละ 32.6 ของจำนวนเตียงผู้ป่วยสามัญทั้งสิ้น รองลงมา คือ กรุงเทพมหานคร และภาคตะวันออกเฉียงเหนือ มีประมาณร้อยละ 29.0 และ 27.4 ตามลำดับ ในขณะที่ภาคใต้มีเตียงผู้ป่วยพิเศษในสัดส่วนที่สูงกว่าภาคอื่น ๆ คือ ประมาณร้อยละ 77.5

เมื่อพิจารณาจำนวนเตียงผู้ป่วยเฉลี่ยต่อกิจการ พบว่า ทั่วประเทศมีจำนวนเตียงเฉลี่ยต่อกิจการประมาณ 117 เตียง เป็นเตียงผู้ป่วยสามัญ เตียงผู้ป่วยพิเศษ และเตียงผู้ป่วยอื่น ๆ เฉลี่ยต่อกิจการประมาณ 31 69 และ 17 เตียง ตามลำดับ โดยที่ กรุงเทพมหานครมีจำนวนเตียงผู้ป่วยสามัญ เตียงพิเศษ และเตียงอื่น ๆ เฉลี่ยต่อกิจการสูงที่สุด ส่วนภาคใต้มีจำนวนเตียงเฉลี่ยต่อกิจการเกือบทุกประเภทต่ำที่สุด





3.3 จำนวนผู้ป่วย

3.3.1 จำนวนผู้ป่วยนอกและผู้ป่วยใน

จำนวนผู้ป่วยที่มาใช้บริการในโรงพยาบาลและสถานพยาบาลเอกชนในปี 2559 มีจำนวนทั้งสิ้น 61.64 ล้านราย เป็นผู้ป่วยนอกประมาณ 58.84 ล้านราย หรือร้อยละ 95.5 ที่เหลือเป็นผู้ป่วยในประมาณ 2.80 ล้านราย หรือร้อยละ 4.5 ของจำนวนผู้ป่วยทั้งสิ้น กรุงเทพมหานครมีจำนวนโรงพยาบาลและสถานพยาบาลเอกชนมากเป็นอันดับสอง แต่กลับมีจำนวนผู้ป่วยมากที่สุด คือประมาณ 32.17 ล้านราย หรือร้อยละ 52.2 ของจำนวนผู้ป่วยทั่วประเทศ รองลงมา คือ ภาคกลาง มีผู้ป่วยประมาณ 17.96 ล้านราย หรือร้อยละ 29.1 ภาคเหนือ มีจำนวนผู้ป่วยประมาณ 4.90 ล้านราย หรือร้อยละ 8.0 ส่วนภาคตะวันออกเฉียงเหนือ และภาคใต้มีจำนวนผู้ป่วยใกล้เคียงกัน คือประมาณ 3.33 และ 3.27 ล้านราย หรือร้อยละ 5.4 และ 5.3 ของจำนวนผู้ป่วยทั้งสิ้น ตามลำดับ

ตาราง 3.2 จำนวนและร้อยละของผู้ป่วยและจำนวนผู้ป่วยโดยเฉลี่ยต่อกิจการ จำแนกตามประเภทผู้ป่วย เป็นรายภาค

ภาค	รวม		ผู้ป่วยใน		ผู้ป่วยนอก		จำนวนผู้ป่วยโดยเฉลี่ยต่อกิจการ (ราย)		
	จำนวน (พันราย)	ร้อยละ	จำนวน (พันราย)	ร้อยละ	จำนวน (พันราย)	ร้อยละ	รวม	ผู้ป่วยใน	ผู้ป่วยนอก
ทั่วราชอาณาจักร	61,641.9	100.0	2,803.9	4.5	58,838.0	95.5	177,642	8,080	169,562
กรุงเทพมหานคร	32,174.5	100.0	986.1	3.1	31,188.4	96.9	306,424	9,391	297,033
กลาง	17,964.9	100.0	857.8	4.8	17,107.1	95.2	154,869	7,395	147,475
เหนือ	4,902.1	100.0	469.5	9.6	4,432.6	90.4	94,271	9,029	85,242
ตะวันออกเฉียงเหนือ	3,334.1	100.0	236.1	7.1	3,098.1	92.9	83,354	5,902	77,451
ใต้	3,266.4	100.0	254.5	7.8	3,011.9	92.2	96,069	7,484	88,585





หากพิจารณาจำนวนผู้ป่วยโดยเฉลี่ยต่อกิจการ พบว่า โรงพยาบาลและสถานพยาบาลเอกชนทั่วประเทศ มีจำนวนผู้ป่วยเฉลี่ยต่อกิจการประมาณ 177,642 ราย เป็นผู้ป่วยนอกและผู้ป่วยในเฉลี่ยต่อกิจการประมาณ 169,562 และ 8,080 ราย ตามลำดับ

เมื่อพิจารณาเป็นรายภาค พบว่า โรงพยาบาลและสถานพยาบาลเอกชนในกรุงเทพมหานคร มีจำนวนผู้ป่วยเฉลี่ยต่อกิจการสูงสุด คือ 306,424 ราย รองลงมา คือ ภาคกลาง มีผู้ป่วยเฉลี่ยต่อกิจการ 154,869 ราย ส่วนโรงพยาบาลและสถานพยาบาลเอกชนในภาคใต้ และภาคเหนือ มีผู้ป่วยโดยเฉลี่ยต่อกิจการประมาณ 96,069 และ 94,271 ราย ตามลำดับ ในขณะที่โรงพยาบาลและสถานพยาบาลเอกชนในภาคตะวันออกเฉียงเหนือ มีจำนวนผู้ป่วยเฉลี่ยต่อกิจการน้อยที่สุดเพียง 83,354 ราย เท่านั้น (ตาราง 3.2)

3.3.2 จำนวนผู้ป่วยชาวต่างประเทศ

ผู้ป่วยชาวต่างประเทศที่มาใช้บริการในโรงพยาบาลและสถานพยาบาลเอกชนมีจำนวนทั้งสิ้น 4.23 ล้านราย ในจำนวนนี้เป็นผู้ป่วยนอกชาวต่างประเทศมีประมาณ 4.04 ล้านราย เป็นผู้ป่วยในชาวต่างประเทศที่เข้ามารับบริการประมาณ 186,741 ราย

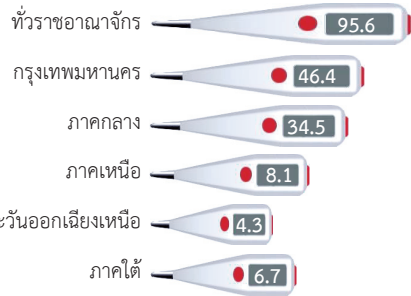
หากพิจารณาผู้ป่วยชาวต่างประเทศเป็นรายภาค พบว่า ผู้ป่วยชาวต่างประเทศส่วนใหญ่ (ประมาณ 1.93 ล้านราย หรือร้อยละ 45.7) เป็นผู้ป่วยที่เข้ามาใช้บริการรักษาในโรงพยาบาลกรุงเทพมหานครมากที่สุด รองลงมาเป็นผู้ป่วยที่เข้าใช้บริการรักษาในภาคกลาง ประมาณร้อยละ 34.5 ส่วนภาคเหนือและภาคใต้ มีประมาณร้อยละ 8.5 และ 6.8 ตามลำดับ ในขณะที่ภาคตะวันออกเฉียงเหนือมีผู้ป่วยชาวต่างประเทศเข้ามาใช้บริการรักษาน้อยที่สุด คือ ประมาณร้อยละ 4.5 สำหรับชาวต่างประเทศที่เข้ามาใช้บริการรักษาในโรงพยาบาลและสถานพยาบาลเอกชนที่เป็นทั้งผู้ป่วยในและผู้ป่วยนอกนั้น ส่วนใหญ่ผู้ป่วยชาวต่างประเทศเข้ามาใช้บริการในกรุงเทพมหานครมากที่สุด รองลงมา เป็นภาคกลาง ภาคเหนือ และภาคใต้ สำหรับภาคตะวันออกเฉียงเหนือมีผู้ป่วยมาใช้บริการน้อยที่สุด (แผนภาพ 3.4)



แผนภาพ 3.4 จำนวนและร้อยละของผู้ป่วยชาวต่างประเทศ จำแนกตามผู้ป่วย เป็นรายภาค



ผู้ป่วยนอก 4.40 ล้านราย





3.4 อัตราการครองเตียงผู้ป่วย และระยะเวลาเข้าพักในโรงพยาบาลและสถานพยาบาลเอกชน

จากการคำนวณอัตราการครองเตียงของผู้ป่วยโดยใช้จำนวนเตียงสามัญและเตียงพิเศษ พบว่า โรงพยาบาลและสถานพยาบาลเอกชนทั่วประเทศมีอัตราการครองเตียงของผู้ป่วยร้อยละ 71.3 โดยที่ในภาคเหนือมีอัตราการครองเตียงของผู้ป่วยสูงที่สุดประมาณร้อยละ 96.4 รองลงมา คือ ภาคกลาง และกรุงเทพมหานคร มีอัตราการครองเตียงของผู้ป่วยใกล้เคียงกัน คือ ประมาณร้อยละ 69.7 และ 68.7 ตามลำดับ สำหรับภาคใต้มีอัตราการครองเตียงของผู้ป่วย ประมาณร้อยละ 62.4 ในขณะที่ภาคตะวันออกเฉียงเหนือมีอัตราการครองเตียงของผู้ป่วยน้อยที่สุด คือ ประมาณร้อยละ 58.2

สำหรับระยะเวลาการเข้าพักในโรงพยาบาลและสถานพยาบาลเอกชนของผู้ป่วยใน พบว่า มีระยะเวลาการเข้าพักในโรงพยาบาลและสถานพยาบาลเอกชนของผู้ป่วยโดยเฉลี่ยประมาณ 3.2 วัน โดยกรุงเทพมหานครมีระยะเวลาการเข้าพักในโรงพยาบาลและสถานพยาบาลเอกชนของผู้ป่วยโดยเฉลี่ยสูงที่สุดประมาณ 3.7 วัน (มีสถานพยาบาลผู้ป่วยเรื้อรัง) โดยที่ภาคใต้มีระยะเวลาการเข้าพักในโรงพยาบาลและสถานพยาบาลเอกชนน้อยที่สุด ประมาณ 2.4 วัน

ตาราง 3.3 จำนวนวันป่วยโดยเฉลี่ยของผู้ป่วยใน และอัตราการครองเตียง จำแนกเป็นรายภาค

ภาค	จำนวนผู้ป่วยในทั้งสิ้น	จำนวนวันป่วยของผู้ป่วยในทั้งสิ้น	จำนวนเตียงสามัญและเตียงพิเศษ	ระยะเวลาเข้าพักในโรงพยาบาลโดยเฉลี่ย (วัน)	อัตราครองเตียง ^{1/}
ทั่วราชอาณาจักร	2,803,899	9,027,568	34,701	3.2	71.3
กรุงเทพมหานคร	986,084	3,683,318	14,686	3.7	68.7
กลาง	857,763	2,528,323	9,941	3.0	69.7
เหนือ	469,509	1,600,261	4,549	3.4	96.4
ตะวันออกเฉียงเหนือ	236,088	600,287	2,826	2.5	58.2
ใต้	254,455	615,380	2,700	2.4	62.4

^{1/} อัตราการครองเตียง หมายถึง ร้อยละของการใช้เตียงตลอดทั้งปี = $\frac{\text{จำนวนวันป่วยทั้งปี}}{\text{จำนวนเตียง} \times 365} \times 100$





3.5 จำนวนบุคลากรในโรงพยาบาลและสถานพยาบาลเอกชน

ในปี 2559 มีบุคลากรที่ทำงานในโรงพยาบาลและสถานพยาบาลเอกชนทั่วประเทศจำนวนทั้งสิ้น 179,966 คน เป็นบุคลากรที่ทำงานเต็มเวลาจำนวน 138,949 คน หรือร้อยละ 77.2 นอกนั้นทำงานเป็นบางเวลาจำนวน 41,016 คน หรือร้อยละ 22.8 โดยมีจำนวนบุคลากรเฉลี่ยต่อกิจการประมาณ 518 คน

บุคลากรซึ่งจำแนกเป็นประเภทใหญ่ ๆ ได้ 4 ประเภท คือ เจ้าหน้าที่ระดับบริหาร เจ้าหน้าที่รักษาพยาบาล เจ้าหน้าที่บริการทางการแพทย์ และเจ้าหน้าที่บริการโรงพยาบาลนั้น พบว่า ประมาณร้อยละ 61.1 ของจำนวนบุคลากรทั้งสิ้น เป็นเจ้าหน้าที่รักษาพยาบาล ซึ่งประกอบด้วยแพทย์ทั่วไป แพทย์เฉพาะทาง ทันตแพทย์ พยาบาลวิชาชีพ พยาบาลเทคนิค ผู้ช่วยพยาบาล พนักงานผู้ช่วยเหลือพยาบาล ผดุงครรภ์ และพนักงานพยาบาลอื่น ๆ ร้อยละ 22.8 เป็นเจ้าหน้าที่บริการพยาบาล ได้แก่ เจ้าหน้าที่ฝ่ายการเงิน พนักงานจ่ายยา พนักงานขับรถ ยาม ฯลฯ ที่เหลือร้อยละ 10.2 เป็นเจ้าหน้าที่บริการทางการแพทย์ ได้แก่ นักรังสีการแพทย์/เจ้าหน้าที่เอ็กซเรย์ นักกายภาพบำบัด นักเทคนิคการแพทย์ เภสัชกร โภชนาการ พนักงานบริการทางการแพทย์อื่น ๆ และเจ้าหน้าที่บริการโรงพยาบาล และร้อยละ 5.9 เป็นเจ้าหน้าที่ระดับบริหาร ตามลำดับ





ตาราง 3.4 บุคลากรในโรงพยาบาลและสถานพยาบาลเอกชน จำแนกตามลักษณะการทำงาน และประเภทของบุคลากร

ประเภทบุคลากร	รวม		ทำงานเต็มเวลา		ทำงานบางเวลา		จำนวนบุคลากรเฉลี่ยต่อ กิจการ		
	จำนวน	ร้อยละ	จำนวน	ร้อยละ	จำนวน	ร้อยละ	รวม	เต็ม เวลา	บาง เวลา
รวม	179,966	100.0	138,949	77.2	41,016	22.8	518	400	118
เจ้าหน้าที่ระดับบริหาร	10,563	100.0	10,396	98.4	167	1.6	30	30	-
ผู้อำนวยการ	1,275	100.0	1,207	94.7	68	5.3	4	4	-
รองผู้อำนวยการ									
ผู้ช่วยผู้อำนวยการ									
หัวหน้าฝ่าย หัวหน้า- แผนก หัวหน้าตึก	9,288	100.0	9,189	98.9	99	1.1	27	27	-
ผู้ตรวจการ									
เจ้าหน้าที่ รักษาพยาบาล	109,919	100.0	73,766	67.1	36,154	32.9	317	213	104
แพทย์ทั่วไป	7,428	100.0	1,990	26.8	5,438	73.2	22	6	16
แพทย์เฉพาะทาง	26,362	100.0	7,647	29.0	18,714	71.0	76	22	54
ทันตแพทย์	2,545	100.0	661	26.0	1,884	74.0	7	2	5
พยาบาลวิชาชีพ	35,397	100.0	26,964	76.2	8,433	23.8	102	78	24
พยาบาลเทคนิค	301	100.0	159	52.6	143	47.4	1	1	-
ผู้ช่วยพยาบาล	13,808	100.0	12,944	93.7	864	6.3	40	37	3
พนักงานผู้ช่วยเหลือ- พยาบาล	21,271	100.0	20,748	97.5	522	2.5	62	60	2
ผดุงครรภ์	177	100.0	152	85.4	26	14.6	1	1	-
พนักงานพยาบาลอื่น ๆ	2,631	100.0	2,501	95.1	130	4.9	7	7	-
เจ้าหน้าที่บริการทาง การแพทย์	18,450	100.0	14,499	78.6	3,950	21.4	53	42	11
นักรังสีการแพทย์/ เจ้าหน้าที่เอ็กซเรย์	2,329	100.0	1,631	70.0	698	30.0	7	5	2
นักกายภาพบำบัด	1,870	100.0	1,202	64.3	667	35.7	6	4	2
นักเทคนิคการแพทย์	2,259	100.0	1,898	84.0	361	16.0	7	6	1
เภสัชกร	4,343	100.0	2,511	57.8	1,832	42.2	12	7	5
โภชนาการ	617	100.0	572	92.9	44	7.1	2	2	-
พนักงานบริการทาง- การแพทย์อื่น ๆ	7,032	100.0	6,685	95.1	348	4.9	20	19	1
เจ้าหน้าที่บริการ- โรงพยาบาล	41,033	100.0	40,289	98.2	745	1.8	118	116	2

หมายเหตุ: - ไม่มีข้อมูลหรือข้อมูลมีค่าเป็น 0 หรือมีข้อมูล



เมื่อพิจารณาจำนวนบุคลากรเฉลี่ยต่อกิจการตามประเภทของบุคลากรที่สำคัญบางประเภท พบว่า ในปี 2559 โรงพยาบาลและสถานพยาบาลเอกชนทั่วประเทศ มีแพทย์เฉลี่ยต่อกิจการประมาณ 98 คน ในขณะที่มีทันตแพทย์เฉลี่ยต่อกิจการประมาณ 7 คน และพยาบาลเฉลี่ยต่อกิจการประมาณ 103 คน เป็นที่น่าสังเกตว่าโรงพยาบาลและสถานพยาบาลเอกชนหนึ่งแห่ง มีจำนวนแพทย์ที่ทำงานบางเวลาโดยเฉลี่ย 70 คน และแพทย์ที่ทำงานเต็มเวลาเพียง 28 คน



3.6 รายรับ ค่าใช้จ่ายขั้นกลาง และมูลค่าเพิ่มของโรงพยาบาลและสถานพยาบาลเอกชน

ในปี 2559 โรงพยาบาลและสถานพยาบาลเอกชนทั่วประเทศ มีรายรับมูลค่ารวมทั้งสิ้น 234,327.2 ล้านบาท มากกว่าครึ่งหรือประมาณ 146,538.9 ล้านบาท (ประมาณร้อยละ 62.5) เป็นรายรับจากโรงพยาบาลและสถานพยาบาลเอกชนในกรุงเทพมหานคร สำหรับภาคตะวันออกเฉียงเหนือมีรายรับน้อยที่สุด คือ ประมาณ 10,140.6 ล้านบาท หรือร้อยละ 4.3 ของรายรับทั้งสิ้น

โรงพยาบาลและสถานพยาบาลเอกชนทั่วประเทศ มีรายรับเฉลี่ยต่อกิจการประมาณ 675.3 ล้านบาทต่อปี และเมื่อเปรียบเทียบกับเป็นรายภาค พบว่า โรงพยาบาลและสถานพยาบาลเอกชนในกรุงเทพมหานครมีรายรับเฉลี่ยต่อกิจการสูงที่สุด คือ ประมาณ 1,395.6 ล้านบาทต่อปี รองลงมา คือ โรงพยาบาลและสถานพยาบาลเอกชนในภาคใต้ และภาคกลาง มีรายรับเฉลี่ยต่อกิจการประมาณ 424.8 และ 418.5 ล้านบาทต่อปี ตามลำดับ ในขณะที่โรงพยาบาลและสถานพยาบาลเอกชนในภาคเหนือ และภาคตะวันออกเฉียงเหนือ มีรายรับเฉลี่ยต่อกิจการน้อยใกล้เคียงกัน คือ ประมาณ 281.9 และ 253.5 ล้านบาทต่อปี ตามลำดับ





สำหรับโครงสร้างรายรับของโรงพยาบาลและสถานพยาบาลเอกชนทั่วประเทศนั้น พบว่า ส่วนใหญ่เป็นรายรับที่ได้จากการรักษาพยาบาลถึงร้อยละ 96.1 และเป็นรายรับอื่น ๆ ร้อยละ 3.9 ของรายรับทั้งสิ้น โดยที่โรงพยาบาลและสถานพยาบาลเอกชนในกรุงเทพมหานคร มีรายรับที่ได้จากการรักษาพยาบาลเฉลี่ยต่อกิจการสูงสุดคือ ประมาณ 1,330.3 ล้านบาทต่อปี นอกเหนือจากนี้โรงพยาบาลและสถานพยาบาลเอกชนมีเงินอุดหนุนและเงินบริจาคอีก 6,959.9 ล้านบาท หรือเฉลี่ยต่อกิจการ 20.1 ล้านบาทต่อปี

ตาราง 3.5 รายรับ ค่าใช้จ่ายชั้นกลาง และมูลค่าเพิ่มของโรงพยาบาลและสถานพยาบาลเอกชนเป็นรายภาค

(หน่วย : ล้านบาท)



รายการ	ทั่วราชอาณาจักร	กรุงเทพมหานคร	ภาคกลาง	ภาคเหนือ	ภาคตะวันออกเฉียงเหนือ	ภาคใต้
รายรับ	234,327.2	146,538.9	48,545.8	14,658.9	10,140.6	14,443.0
เฉลี่ยต่อกิจการ	675.3	1,395.6	418.5	281.9	253.5	424.8
รายรับจากการรักษาพยาบาล	225,202.0	139,678.3	47,344.5	14,124.0	9,870.2	14,184.9
เฉลี่ยต่อกิจการ	649.0	1,330.3	408.1	271.6	246.8	417.2
รายรับอื่น ๆ	9,125.2	6,860.6	1,201.3	534.9	270.4	285.0
เฉลี่ยต่อกิจการ	26.3	65.3	10.4	10.3	6.8	7.6
ค่าใช้จ่ายชั้นกลาง	134,900.2	88,159.8	25,854.2	7,196.5	5,288.8	8,400.9
เฉลี่ยต่อกิจการ	388.8	839.6	222.9	138.4	132.2	247.1
ค่าใช้จ่ายในการรักษาพยาบาล	100,283.6	66,168.6	19,221.8	5,164.7	4,019.8	5,708.6
เฉลี่ยต่อกิจการ	289.0	630.2	165.7	99.3	100.5	167.9
ค่าใช้จ่ายอื่น ๆ ^{1/}	34,616.7	21,991.2	6,632.4	2,031.8	1,269.0	2,692.3
เฉลี่ยต่อกิจการ	99.8	209.4	57.2	39.1	31.7	79.2
มูลค่าเพิ่ม	99,427.0	58,379.1	22,691.6	7,462.3	4,851.9	6,042.1
เฉลี่ยต่อกิจการ	286.5	556.0	195.6	143.5	121.3	177.7
เงินอุดหนุนและบริจาค	6,959.9	5,317.9	32.9	1,275.5	188.1	145.5
เฉลี่ยต่อกิจการ	20.1	50.6	0.3	24.5	4.7	4.3

^{1/} ค่าใช้จ่ายอื่น ๆ หมายถึง ค่าใช้จ่ายทุกประเภทที่จ่ายเพื่อการบริหารและดำเนินงาน ไม่รวมค่าเช่าที่ดิน ค่าเสื่อมราคา และ ดอกเบี้ยจ่าย



สำหรับการประกอบกิจการโรงพยาบาลและสถานพยาบาลเอกชนในปี 2559 มีค่าใช้จ่ายชั้นกลางทั่วประเทศรวมทั้งสิ้นประมาณ 134,900.2 ล้านบาท ทำนองเดียวกันกับรายรับ โรงพยาบาลและสถานพยาบาลเอกชนในกรุงเทพมหานครมีค่าใช้จ่ายมากที่สุดประมาณ 88,159.8 ล้านบาท หรือร้อยละ 65.4 ของค่าใช้จ่ายชั้นกลางรวมทั้งสิ้น โรงพยาบาลและสถานพยาบาลเอกชนในภาคตะวันออกเฉียงเหนือ มีค่าใช้จ่ายน้อยที่สุดประมาณ 5,288.8 ล้านบาท หรือร้อยละ 3.9 ของค่าใช้จ่ายทั้งสิ้น

เมื่อพิจารณาค่าใช้จ่ายชั้นกลางในรอบปีเฉลี่ยต่อกิจการ พบว่า โรงพยาบาลและสถานพยาบาลเอกชนทั่วประเทศ มีค่าใช้จ่ายชั้นกลางเฉลี่ยต่อกิจการ 388.8 ล้านบาทต่อปี โรงพยาบาลและสถานพยาบาลเอกชนในกรุงเทพมหานครมีค่าใช้จ่ายชั้นกลางเฉลี่ยต่อกิจการสูงสุดประมาณ 839.6 ล้านบาทต่อปี โรงพยาบาลและสถานพยาบาลเอกชนในภาคใต้ และภาคกลาง มีค่าใช้จ่ายชั้นกลางเฉลี่ยต่อกิจการประมาณ 247.1 และ 222.9 ล้านบาทต่อปีตามลำดับ ในขณะที่โรงพยาบาลและสถานพยาบาลเอกชนในภาคเหนือ และภาคตะวันออกเฉียงเหนือ มีค่าใช้จ่ายชั้นกลางโดยเฉลี่ยต่อกิจการน้อยที่สุดใกล้เคียงกัน คือ ประมาณ 138.4 และ 132.2 ล้านบาทต่อปี สำหรับโครงสร้างค่าใช้จ่ายชั้นกลางของโรงพยาบาลและสถานพยาบาลเอกชนทั่วประเทศ พบว่า ประมาณร้อยละ 74.3 เป็นค่าใช้จ่ายในการรักษาพยาบาลและเป็นค่าใช้จ่ายอื่น ๆ ในการดำเนินการประมาณร้อยละ 25.7

ส่วนมูลค่าเพิ่ม พบว่า มีมูลค่ารวมทั้งสิ้น 99,427.0 ล้านบาท โดยโรงพยาบาลและสถานพยาบาลเอกชนในกรุงเทพมหานครมีมูลค่าเพิ่มมากที่สุดประมาณ 58,379.1 ล้านบาท ในขณะที่ภาคตะวันออกเฉียงเหนือมีมูลค่าน้อยที่สุดประมาณ 4,851.9 ล้านบาท

เมื่อพิจารณามูลค่าเพิ่มในรอบปีเฉลี่ยต่อกิจการ พบว่า โรงพยาบาลและสถานพยาบาลเอกชนทั่วประเทศมีมูลค่าเพิ่มเฉลี่ยต่อกิจการ 286.5 ล้านบาทต่อปี โดยโรงพยาบาลและสถานพยาบาลเอกชนในกรุงเทพมหานครมีมูลค่าเพิ่มเฉลี่ยต่อกิจการสูงสุด ประมาณ 556.0 ล้านบาทต่อปี ในขณะที่ภาคตะวันออกเฉียงเหนือมีมูลค่าเพิ่มเฉลี่ยต่อกิจการน้อยที่สุด ประมาณ 121.3 ล้านบาท (ตาราง 3.5)

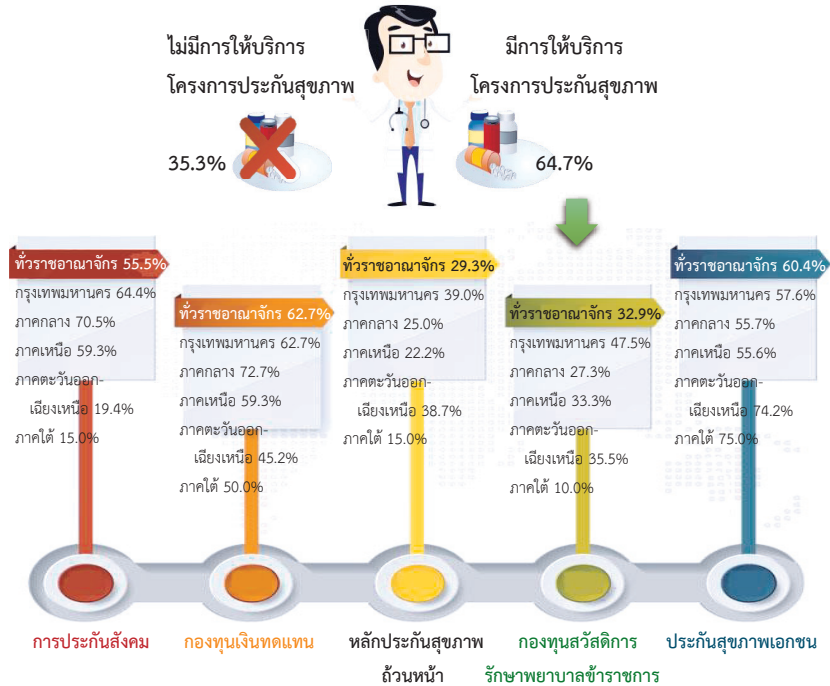




3.7 การบริการในโครงการประกันสุขภาพ

ผลจากการสำรวจ พบว่า ร้อยละ 64.8 ของโรงพยาบาลและสถานพยาบาลเอกชนทั่วประเทศรายงานว่าเข้าร่วมในโครงการประกันสุขภาพ อีกร้อยละ 35.2 ไม่ได้เข้าร่วมโครงการดังกล่าว สำหรับประเภทของการประกันสุขภาพ พบว่า มีโรงพยาบาลและสถานพยาบาลเอกชนร้อยละ 62.7 ให้บริการในประเภทกองทุนเงินทดแทน ร้อยละ 60.4 ให้บริการในประเภทประกันสุขภาพเอกชน ร้อยละ 55.5 ให้บริการในประเภทการประกันสังคม ร้อยละ 32.9 ให้บริการในประเภทกองทุนสวัสดิการรักษาพยาบาลข้าราชการ และร้อยละ 29.3 รายงานว่าให้บริการสำหรับโครงการหลักประกันสุขภาพถ้วนหน้า

แผนภาพ 3.5 ร้อยละของโรงพยาบาลและสถานพยาบาลเอกชนที่ได้รับบริการในโครงการประกันสุขภาพ จำแนกตามประเภทของการให้บริการ และภาค



เมื่อพิจารณาเป็นรายภาค พบว่า โรงพยาบาลและสถานพยาบาลเอกชนในภาคกลางมีการเข้าร่วมในโครงการประกันสุขภาพประเภทกองทุนเงินทดแทน และการประกันสังคมในสัดส่วนสูงกว่าภาคอื่น คือ ร้อยละ 72.7 และ 70.5 ของจำนวนโรงพยาบาลและสถานพยาบาลเอกชนที่รายงาน สำหรับกรุงเทพมหานครมีการให้บริการในประเภทกองทุนสวัสดิการรักษายาบาลข้าราชการ และหลักประกันสุขภาพถ้วนหน้าในสัดส่วนที่สูงกว่าภาคอื่น คือ ร้อยละ 47.5 และ 40.0 ในขณะที่ภาคใต้มีการให้บริการในประเภทประกันสุขภาพเอกชนในสัดส่วนที่สูงกว่าภาคอื่น คือ ร้อยละ 75.0 ของจำนวนโรงพยาบาลและสถานพยาบาลเอกชนที่รายงาน



3.8 การเข้ารับการรักษาของชาวต่างประเทศ

เมื่อพิจารณากลุ่มโรคที่เข้ารับการรักษาของผู้ป่วยในและนอกของชาวต่างประเทศ พบว่า โรงพยาบาลและสถานพยาบาลเอกชนที่มีผู้ป่วยในชาวต่างประเทศที่เข้ารับการรักษาจำนวน 235 แห่งนั้น โรงพยาบาลและสถานพยาบาลเอกชนรายงานว่ากลุ่มโรคติดเชื้อและปรสิตเป็นโรคที่เข้ารับการรักษาอันดับ 1 ร้อยละ 23.0 อันดับ 2 ร้อยละ 11.0 และอันดับ 3 ร้อยละ 6.4 นอกจากนี้ยังมีกลุ่มโรกระบบย่อยอาหารรวมโรคในช่องปาก และกลุ่มโรกระบบหายใจ มีผู้ป่วยชาวต่างประเทศเข้ารับการรักษาเป็นผู้ป่วยในอีกด้วย สำหรับผู้ป่วยนอกชาวต่างประเทศ ส่วนใหญ่เข้ารับการรักษาในกลุ่มโรกระบบหายใจเป็นอันดับ 1 ร้อยละ 25.6 อันดับ 2 ร้อยละ 24.8 และอันดับ 3 ร้อยละ 15.2 นอกจากโรคดังกล่าวมาแล้วผู้ป่วยชาวต่างประเทศยังเข้ารับการรักษาเกี่ยวกับโรกระบบไหลเวียนเลือด และสาเหตุจากภายนอกอื่น ๆ ที่ทำให้ผู้ป่วยตาย

สำหรับประเทศของผู้ป่วยในและผู้ป่วยนอกที่เข้ามาับการรักษา พบว่าประเทศสหภาพพม่า เป็นประเทศที่เข้ามาับการรักษามากอันดับ 1 โดยเป็นผู้ป่วยใน ร้อยละ 36.1 และเป็นผู้ป่วยนอก ร้อยละ 34.8 นอกจากนี้ยังมีผู้ป่วยจากประเทศสาธารณรัฐประชาชนจีน และกัมพูชา เข้ารับการรักษาในโรงพยาบาลและสถานพยาบาลเอกชนทั้งที่เป็นผู้ป่วยในและผู้ป่วยนอกอีกด้วย (ตาราง 3.6)





ตาราง 3.6 ร้อยละของโรงพยาบาลและสถานพยาบาลเอกชนที่มีผู้ป่วยใน/นอกชาวต่างประเทศ
เข้ารับการรักษา จำแนกตามกลุ่มโรค และประเทศ

กลุ่มโรค/ประเทศ	อันดับ 1	อันดับ 2	อันดับ 3
จำนวนโรงพยาบาลและสถานพยาบาลเอกชนที่มีผู้ป่วยใน ชาวต่างประเทศ (แห่ง)	235		
กลุ่มโรคที่เข้ารับการรักษา			
โรคติดเชื้อและปรสิต	23.0	16.5	6.4
โรกระบบย่อยอาหาร รวมโรคในช่องปาก	19.1	8.9	4.7
โรกระบบหายใจ	16.1	26.8	22.1
ประเทศที่เข้ารับการรักษา			
สาธารณรัฐแห่งสหภาพพม่า 	31.1	11.5	8.9
สาธารณรัฐประชาชนจีน	15.7	10.2	4.3
ราชอาณาจักรกัมพูชา	7.7	7.7	8.9
จำนวนโรงพยาบาลและสถานพยาบาลเอกชนที่มีผู้ป่วยนอก ชาวต่างประเทศ (แห่ง)	250		
กลุ่มโรคที่เข้ารับการรักษา			
โรกระบบหายใจ	25.6	24.8	15.2
โรกระบบไหลเวียนเลือด	16.4	9.6	6.0
สาเหตุจากภายนอกอื่นๆ ที่ทำให้ป่วยหรือตาย	13.2	9.2	10.0
ประเทศที่เข้ารับการรักษา			
สาธารณรัฐแห่งสหภาพพม่า 	34.8	14.4	6.4
สาธารณรัฐประชาชนจีน	14.8	5.2	8.8
ราชอาณาจักรกัมพูชา	8.8	14.8	6.8

หมายเหตุ: 1. โรงพยาบาลและสถานพยาบาลเอกชน 1 แห่ง สามารถตอบได้มากกว่า 1 อันดับ

2. การเข้ารับการรักษาของชาวต่างประเทศ มีอัตราการตอบรับต่ำ





3.9 ดัชนีชี้วัดที่สำคัญ

จากตาราง 3.7 ซึ่งแสดงดัชนีชี้วัดที่สำคัญเกี่ยวกับการดำเนินงานของโรงพยาบาลและสถานพยาบาลเอกชนนั้น พอสรุปได้ว่า ในปี 2559 ค่าเฉลี่ยของจำนวนเตียงต่อแพทย์ทั่วไปและแพทย์เฉพาะทางเต็มเวลาทั่วประเทศ คือ 21 และ 5 เตียงต่อแพทย์ 1 คน ในขณะที่ค่าเฉลี่ยจำนวนเตียงต่อพยาบาลวิชาชีพ และพยาบาลเทคนิคที่ปฏิบัติงานเต็มเวลา คือ 2 เตียง และ 257 เตียงต่อพยาบาล 1 คน ตามลำดับ สำหรับอัตราส่วนผู้ป่วยนอกต่อแพทย์ทั่วไป และแพทย์เฉพาะทางที่ปฏิบัติงานเต็มเวลานั้นพบว่า มีอัตราประมาณ 81 และ 21 คนต่อวัน ในขณะที่อัตราส่วนของผู้ป่วยในต่อแพทย์ทั่วไป และแพทย์เฉพาะทางเต็มเวลา คือประมาณ 4 และ 1 คนต่อวัน





ตาราง 3.7 ดัชนีชี้วัดที่สำคัญของโรงพยาบาลและสถานพยาบาลเอกชน เป็นรายภาค

รายการ	ทั่วราชอาณาจักร	กรุงเทพฯ มหานคร	ภาคกลาง	ภาคเหนือ	ภาคตะวันออกเฉียงเหนือ	ภาคใต้
อัตราส่วนของเตียงต่อแพทย์ทั่วไป						
เต็มเวลา	21	16	25	24	29	26
บางเวลา	8	5	9	14	12	14
อัตราส่วนของเตียงต่อแพทย์เฉพาะทาง						
เต็มเวลา	5	4	7	9	10	6
บางเวลา	2	2	3	4	3	3
อัตราส่วนของเตียงต่อพยาบาลวิชาชีพ						
เต็มเวลา	2	1	2	2	2	2
บางเวลา	5	5	5	7	6	2
อัตราส่วนของเตียงต่อพยาบาลเทคนิค						
เต็มเวลา	257	2,429	224	106	167	104
บางเวลา	285	372	540	91	230	1,556
อัตราส่วนของผู้ป่วยนอกต่อแพทย์ทั่วไป						
(เต็มเวลา) ต่อวัน	81	79	101	56	73	69
อัตราส่วนของผู้ป่วยนอกต่อแพทย์เฉพาะทาง						
(เต็มเวลา) ต่อวัน	21	19	28	20	25	17
อัตราส่วนของผู้ป่วยในต่อแพทย์ทั่วไป						
(เต็มเวลา) ต่อวัน	4	3	5	6	6	6
อัตราส่วนของผู้ป่วยในต่อแพทย์เฉพาะทาง						
(เต็มเวลา) ต่อวัน	1	1	1	2	2	1
อัตราส่วนของผู้ป่วยในต่อพยาบาล						
(วิชาชีพเต็มเวลา) ต่อวัน ^{1/}	16	126	15	9	11	8

^{1/} คำนวณจากจำนวนพยาบาลเต็มเวลาโดยถือว่าปฏิบัติงาน 3 คาบต่อวัน



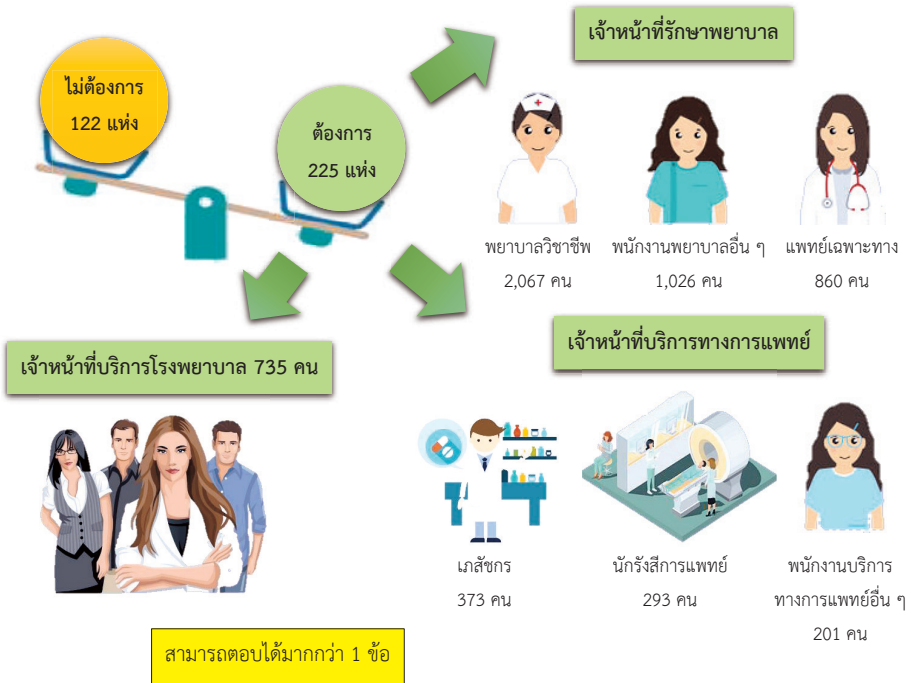


3.10 ธุรกิจโรงพยาบาล

3.10.1 ความต้องการบุคลากรทางการแพทย์เพิ่ม

โรงพยาบาลและสถานพยาบาลเอกชนจำนวน 225 แห่ง หรือ ร้อยละ 64.8 รายงานว่ามีความต้องการบุคลากรทางการแพทย์เพิ่ม โดยส่วนใหญ่ ต้องการเจ้าหน้าที่รักษาพยาบาล (แพทย์ทั่วไป แพทย์เฉพาะทาง ทันตแพทย์ พยาบาล วิชาชีพ พยาบาลเทคนิค ผู้ช่วยพยาบาล ฯลฯ) จำนวน 4,994 คน สำหรับเจ้าหน้าที่ บริการทางการแพทย์ (นักรังสีการแพทย์ เจ้าหน้าที่เอ็กซเรย์ นักกายภาพบำบัด นักเทคนิคการแพทย์ เภสัชกร และโภชนากร ฯลฯ) จำนวน 1,290 คน และเจ้าหน้าที่ บริการโรงพยาบาล (พนักงานขับรถ เจ้าหน้าที่การเงินและบัญชี ฯลฯ) จำนวน 735 คน

แผนภาพ 3.6 จำนวนความต้องการบุคลากรทางการแพทย์เพิ่ม จำแนกตามประเภท

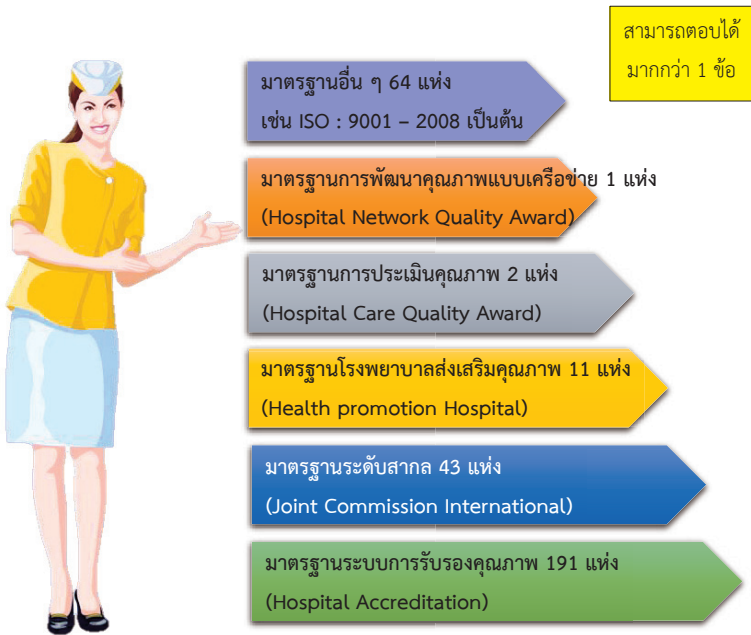




3.10.2 มาตรฐานของโรงพยาบาลและสถานพยาบาลเอกชนที่ได้รับ

โรงพยาบาลและสถานพยาบาลเอกชนจำนวน 237 แห่ง หรือ ร้อยละ 68.3 ส่วนใหญ่รายงานว่าได้รับมาตรฐานระบบการรับรองคุณภาพ (Hospital Accreditation) มากที่สุด จำนวน 191 แห่ง รองลงมา คือ มาตรฐานระดับสากล (Joint Commission International) จำนวน 43 แห่ง มาตรฐานโรงพยาบาลส่งเสริมคุณภาพ (Health promotion Hospital) จำนวน 11 แห่ง มาตรฐานการประเมินคุณภาพ (Hospital Care Quality Award) และมาตรฐานการพัฒนาคุณภาพแบบเครือข่าย (Hospital Network Quality Award) จำนวน 2 และ 1 แห่ง ตามลำดับ ที่เหลืออีก จำนวน 64 แห่ง ได้รับมาตรฐานอื่น ๆ เช่น ISO : 9001 - 2008 เป็นต้น

แผนภาพ 3.7 จำนวนโรงพยาบาลและสถานพยาบาลเอกชนที่ได้รับมาตรฐาน จำแนกตาม ประเภทของมาตรฐานโรงพยาบาลและสถานพยาบาล



3.10.3 ศูนย์กลางสุขภาพนานาชาติ (Medical Hub)

โรงพยาบาลและสถานพยาบาลเอกชนจำนวน 305 แห่ง หรือร้อยละ 87.9 รายงานว่าไม่ได้เป็นศูนย์กลางสุขภาพ มีเพียงจำนวน 42 แห่ง หรือร้อยละ 12.1 เป็นศูนย์กลางสุขภาพ ในจำนวนนี้มีจำนวน 40 แห่งหรือร้อยละ 96.4 รายงานว่าโรงพยาบาลและสถานพยาบาลเอกชนเป็นศูนย์กลางบริการสุขภาพ (Medical Service Hub) ส่วนที่เหลือเป็นศูนย์กลางบริการวิชาการและงานวิจัย (Academic Hub) และศูนย์กลางยาและผลิตภัณฑ์สุขภาพ (Product Hub) และเป็นศูนย์กลางบริการเพื่อส่งเสริมสุขภาพ (Wellness Hub) ตามลำดับ

แผนภาพ 3.8 จำนวนโรงพยาบาลและสถานพยาบาลเอกชน จำแนกตามศูนย์กลางสุขภาพ ประเภทต่าง ๆ





3.10.4 เครื่องมือ เครื่องใช้ และเทคโนโลยีทางการแพทย์ที่ทันสมัย

โรงพยาบาลและสถานพยาบาลเอกชนจำนวน 120 แห่ง หรือร้อยละ 34.6 รายงานว่าใช้อุปกรณ์เครื่องมือ เครื่องใช้และเทคโนโลยีทางการแพทย์ที่ทันสมัย เช่น เครื่องเอกซเรย์คอมพิวเตอร์ (Computerized Tomography Scan : CT scan) เครื่องตรวจวินิจฉัยโรคด้วยคลื่นแม่เหล็กไฟฟ้า Magnetic Resonance Imaging (MRI) เครื่องตรวจเต้านมด้วยแมมโมแกรม (Mammogram) การตรวจวินิจฉัยด้วยเครื่องอัลตราซาวด์ (Ultrasound) และการผ่าตัดผ่านทางกล้อง (Laparoscopic surgery) เป็นต้น

แผนภาพ 3.9 จำนวนเครื่องมือและอุปกรณ์ที่ทันสมัยของโรงพยาบาลและสถานพยาบาลเอกชน 5 อันดับแรก

อันดับ 1 เครื่องเอกซเรย์คอมพิวเตอร์ (CT Scan)



อันดับ 2 เครื่องตรวจวินิจฉัยโรคด้วยคลื่นแม่เหล็กไฟฟ้า (MRI)



อันดับ 3 เครื่องตรวจเต้านมด้วยแมมโมแกรม (Mammogram)



อันดับ 4 การตรวจวินิจฉัยด้วยเครื่องอัลตราซาวด์ (Ultrasound)



อันดับ 5 การผ่าตัดผ่านทางกล้อง (Laparoscopic surgery)



สามารถตอบได้มากกว่า 1 ข้อ



3.10.5 โรคที่ชาวต่างประเทศเดินทางมาท่องเที่ยวทางการแพทย์หรือท่องเที่ยวเชิงสุขภาพ

โรงพยาบาลและสถานพยาบาลเอกชนรายงานโรคที่ชาวต่างประเทศเดินทางมาท่องเที่ยวทางการแพทย์หรือท่องเที่ยวเชิงสุขภาพ ร้อยละ 32.7 ในจำนวนนี้รายงานว่าเดินทางมาเพื่อใช้บริการตรวจสุขภาพ (Physical Check-up) ร้อยละ 25.0 รองลงมา คือ การตรวจเช็คร่างกาย (Check the body) ร้อยละ 15.7 ศัลยกรรมความสวยงาม (Cosmetic surgery) ร้อยละ 12.0 การทันตกรรม (Dental) ร้อยละ 11.0 และอื่น ๆ (Others) ร้อยละ 13.5

แผนภาพ 3.10 ร้อยละของโรงพยาบาลและสถานพยาบาลเอกชน จำแนกตามโรคที่ชาวต่างประเทศเดินทางมาท่องเที่ยวทางการแพทย์หรือท่องเที่ยวเชิงสุขภาพ





3.10.6 เหตุผลที่ชาวต่างประเทศมาบริการรักษาในโรงพยาบาล/สถานพยาบาลเอกชน

จากการที่มีนโยบายให้ประเทศไทยเป็นศูนย์กลางทางการแพทย์ (Medical Hub) ทำให้ชาวต่างประเทศเดินทางเข้ามาบริการรักษาในประเทศไทยมาก โดยที่โรงพยาบาลและสถานพยาบาลเอกชนรายงานถึงเหตุผลที่ชาวต่างประเทศเข้ามารักษา กล่าวคือ ร้อยละ 46.4 รายงานว่าราคาการรักษาพยาบาลไม่แพง ร้อยละ 37.5 บุคลากรทางการแพทย์เป็นมิตรกับผู้ป่วย ร้อยละ 34.6 ความสามารถของแพทย์ไทย ร้อยละ 27.4 แพทย์ไทยมีความเชี่ยวชาญหลายด้าน และร้อยละ 24.5 เทคโนโลยีที่ทันสมัย

แผนภาพ 3.11 ร้อยละของโรงพยาบาลและสถานพยาบาลเอกชน จำแนกตามเหตุผลที่ชาวต่างประเทศมาบริการรักษาในโรงพยาบาล/สถานพยาบาลเอกชน





3.11 สรุปข้อมูลที่สำคัญและข้อเสนอแนะของโรงพยาบาลและสถานพยาบาลเอกชน

ผลจากการสำรวจโรงพยาบาลและสถานพยาบาลเอกชน พ.ศ. 2559 ทั่วประเทศ พบว่า จากจำนวนโรงพยาบาลและสถานพยาบาลเอกชน 347 แห่ง ส่วนใหญ่เป็นโรงพยาบาลและสถานพยาบาลเอกชนที่มีขนาดมากกว่า 100 เตียง มีจำนวน 118 แห่ง ในจำนวนนี้มีผู้ป่วยที่เข้ารับการรักษาจำนวนประมาณ 61.64 ล้านราย โดยมีผู้ป่วยที่เข้ารับการรักษาเป็นผู้ป่วยนอกประมาณ 58.84 ล้านราย ผู้ป่วยในประมาณ 2.8 ล้านราย เป็นที่น่าสังเกตว่าในจำนวนนี้มีผู้ป่วยที่เป็นชาวต่างประเทศเข้ามารับการรักษา ทั้งเป็นผู้ป่วยนอกและผู้ป่วยในมากถึงประมาณ 4.23 ล้านราย อาจเกี่ยวเนื่องจากการที่ภาครัฐมีนโยบายให้ประเทศไทยเป็นศูนย์กลางการแพทย์ (Medical Hub) ของเอเชีย และส่งเสริมให้ชาวต่างประเทศเดินทางมาท่องเที่ยวเชิงสุขภาพ

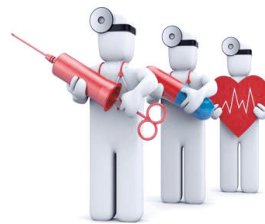
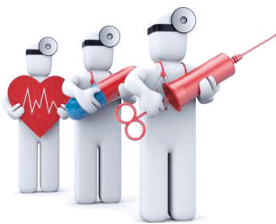
สำหรับบุคลากรที่ปฏิบัติงานในโรงพยาบาลและสถานพยาบาลเอกชน มีประมาณ 179,966 คน การดำเนินกิจการของโรงพยาบาลและสถานพยาบาลเอกชน พบว่า มีรายรับ ค่าใช้จ่ายชั้นกลาง และมูลค่าเพิ่ม 234,327.2 134,900.2 และ 99,427.0 ล้านบาท ตามลำดับ โดยเฉลี่ยต่อกิจการของรายรับ ค่าใช้จ่ายชั้นกลาง และมูลค่าเพิ่ม ประมาณ 518.6 388.8 และ 286.5 ล้านบาทตามลำดับ





ตาราง 3.8 ข้อมูลที่สำคัญในการประกอบการโรงพยาบาลและสถานพยาบาลเอกชน ปี 2559

รายการข้อมูลที่สำคัญ	รวม
จำนวนโรงพยาบาลและสถานพยาบาลเอกชน	347
น้อยกว่า 31 เตียง	83
31 – 50 เตียง	46
51 – 100 เตียง	100
มากกว่า 100 เตียง	118
จำนวนผู้ป่วย (พันราย)	61,641.9
ผู้ป่วยใน	2,803.9
ชาวไทย	2,617.2
ชาวต่างประเทศ	186.7
ผู้ป่วยนอก	58,838.0
ชาวไทย	54,796.3
ชาวต่างประเทศ	4,041.7
จำนวนบุคลากร (คน)	179,966.0
เฉลี่ยต่อกิจการ	518.6
รายรับ (ล้านบาท)	234,327.2
เฉลี่ยต่อกิจการ	675.3
ค่าใช้จ่ายชั้นกลาง (ล้านบาท)	134,900.2
เฉลี่ยต่อกิจการ	388.8
มูลค่าเพิ่ม (ล้านบาท)	99,427.0
เฉลี่ยต่อกิจการ	286.5



ความต้องการให้ภาครัฐช่วยเหลือ

ในด้านความต้องการให้ภาครัฐช่วยเหลือนั้น มีโรงพยาบาลและสถานพยาบาลเอกชนเพียงร้อยละ 28.3 ที่ต้องการให้ช่วยภาครัฐช่วยเหลือสูงสุดที่ 4 ด้าน คือ อำนวยความสะดวกให้ผู้ป่วยชาวต่างประเทศเข้ามารับการรักษา สนับสนุนการประชาสัมพันธ์และการท่องเที่ยวเชิงสุขภาพในระดับประเทศ ส่งเสริมข้อมูลด้านการแพทย์และสาธารณสุข และให้สิทธิข้าราชการในการเบิกจ่ายค่ารักษาพยาบาลที่โรงพยาบาลเอกชนได้

แผนภาพ 3.12 ความต้องการให้ภาครัฐช่วยเหลือ 4 อันดับแรก







ภาคผนวก

แบบสอบถาม 43

ตารางสถิติ 57

ภาคผนวก ก
แบบสอบถาม



สำนักงานสถิติแห่งชาติ
รพ. 60
(แบบ Jennings)

การสำรวจโรงพยาบาลและสถานพยาบาลเอกชน

พ.ศ. 2560

บันทึกข้อมูลการดำเนินการในรอบปี 2559 (ระหว่างวันที่ 1 มกราคม - 31 ธันวาคม 2559)
หากรอบบัญชีเป็นระยะเวลาต่างจากที่กำหนดไว้ โปรดระบุ.....

1 ชื่อและสถานที่ตั้งของโรงพยาบาล/สถานพยาบาล

ชื่อโรงพยาบาล/สถานพยาบาล.....
สถานที่ตั้ง
เลขที่..... หมู่ที่..... ตรอก/ซอย.....
ถนน..... ตำบล/แขวง.....
อำเภอ/เขต..... จังหวัด..... รหัสไปรษณีย์.....
หมายเลขโทรศัพท์..... หมายเลขโทรสาร.....
E-mail..... Web site.....

Social Network (เช่น Facebook, Line, Instagram เป็นต้น).....
ขอให้ท่านกรอกแบบสอบถามตามความเป็นจริง และส่งคืนสำนักบริหาร
จัดเก็บข้อมูลสถิติ สำนักงานสถิติแห่งชาติ/สำนักงานสถิติจังหวัด โดยใช้ซอง
ที่แนบมาส่งทางไปรษณีย์ไม่ต้องติดแสตมป์ ภายในวันที่.....

ต้องการทราบรายละเอียดเพิ่มเติมเกี่ยวกับการบันทึกแบบสอบถามติดต่อได้ที่

สำหรับเจ้าหน้าที่ของสำนักงานสถิติแห่งชาติ

ลงชื่อ ผู้ตรวจแบบ
(.....)

(ขอ. ส่วนบริหารสถิติพื้นที่/หัวหน้าฝ่ายปฏิบัติการสถิติหรือผู้ที่ได้รับมอบหมาย)

วันที่ เดือน พ.ศ. 2560

ใช้ในสำนักงาน

ID

REG

CWT

AMP

TAM

EA

VIL

TSIC_L

TSIC_R

NO.

YR

ENU

การแจ้งนับสถานประกอบการแห่งนี้
(โปรดกา ใน เพียงข้อเดียว)

1. แจ้งนับได้

2. แจ้งนับไม่ได้

(ระบุ).....





ตอนที่ 1 ข้อมูลทั่วไปของสถานประกอบการ	
ข้อ 1	<p>ประเภทของโรงพยาบาล/สถานพยาบาล (โปรดกา <input checked="" type="checkbox"/> ลงใน <input type="checkbox"/> เพียงข้อเดียว)</p> <p><input type="checkbox"/> 1. ทัวไป</p> <p><input type="checkbox"/> 2. เฉพาะโรค (ระบุ).....</p>
ข้อ 2	<p>รูปแบบการจัดตั้งตามกฎหมาย (โปรดกา <input checked="" type="checkbox"/> ลงใน <input type="checkbox"/> เพียงข้อเดียว)</p> <p><input type="checkbox"/> 1. ส่วนบุคคล ห้างหุ้นส่วนสามัญที่ไม่เป็นนิติบุคคล</p> <p><input type="checkbox"/> 2. ห้างหุ้นส่วนสามัญนิติบุคคล ห้างหุ้นส่วนจำกัด</p> <p><input type="checkbox"/> 3. บริษัทจำกัด</p> <p><input type="checkbox"/> 4. บริษัทจำกัด (มหาชน)</p> <p><input type="checkbox"/> 5. การจัดตั้งในรูปแบบอื่นๆ (ระบุ).....</p>
ข้อ 3	<p>ระยะเวลาในการดำเนินงานกิจการของสถานประกอบการ.....ปี</p> <p>บันทึกจำนวนปีตั้งแต่เริ่มดำเนินงานกิจการ กรณีเศษของปีให้ปัดขึ้นเป็นอีกหนึ่งปี เช่น เปิดดำเนินการ 2 ปี 3 เดือน ให้บันทึกเป็น 3 ปี</p>
ข้อ 4	<p>โรงพยาบาล/สถานพยาบาลแห่งนี้ มีต่างประเทศร่วมลงทุนหรือถือหุ้นหรือไม่</p> <p>(โปรดกา <input checked="" type="checkbox"/> ลงใน <input type="checkbox"/> เพียงข้อเดียว)</p> <p><input type="checkbox"/> 1. ไม่มี</p> <p><input type="checkbox"/> 2. มี ให้บันทึกสัดส่วนผู้ร่วมลงทุนของผู้ถือหุ้น ประมาณร้อยละ.....</p>
ข้อ 5	<p>โรงพยาบาล/สถานพยาบาลแห่งนี้ มีการให้บริการในโครงการประกันสุขภาพ หรือไม่</p> <p>(โปรดกา <input checked="" type="checkbox"/> ลงใน <input type="checkbox"/> เพียงข้อเดียว)</p> <p><input type="checkbox"/> 1. ไม่มีการให้บริการ</p> <p><input type="checkbox"/> 2. มีการให้บริการ ให้บันทึกการให้บริการในโครงการประกันสุขภาพของโรงพยาบาล/สถานพยาบาล</p> <p>(โปรดกา <input checked="" type="checkbox"/> ลงใน <input type="checkbox"/> ได้มากกว่า 1 ข้อ)</p> <p><input type="checkbox"/> 1. การประกันสังคม</p> <p><input type="checkbox"/> 2. กองทุนทดแทนแรงงาน</p> <p><input type="checkbox"/> 3. ประกันสุขภาพเอกชน</p> <p><input type="checkbox"/> 4. หลักประกันสุขภาพถ้วนหน้า</p> <p><input type="checkbox"/> 5. กองทุนสวัสดิการรักษายาบาลข้าราชการ</p>



ข้อ 6 ในรอบปี 2559 โรงพยาบาล/สถานพยาบาลแห่งนี้ มีผู้ป่วยชาวต่างประเทศ¹⁴ (ผู้ป่วยใน/ผู้ป่วยนอก) เข้ารับการรักษาหรือไม่ (โปรดกา ✓ ลงใน เพียงข้อเดียว)

1. ไม่มี

2. มี ให้บันทึกโรคและประเทศของผู้ป่วยชาวต่างประเทศที่เข้ารับการรักษาในโรงพยาบาล/สถานพยาบาลแห่งนี้ (ให้เรียงลำดับจากมากไปน้อย)

- ผู้ป่วยในชาวต่างประเทศ
 - โรคที่เข้ารับการรักษา มาก อันดับที่ 1
 - อันดับที่ 2
 - อันดับที่ 3
- ประเทศที่เข้ารับการรักษา มาก อันดับที่ 1
- อันดับที่ 2
- อันดับที่ 3

- ผู้ป่วยนอกชาวต่างประเทศ
 - โรคที่เข้ารับการรักษา มาก อันดับที่ 1
 - อันดับที่ 2
 - อันดับที่ 3
- ประเทศที่เข้ารับการรักษา มาก อันดับที่ 1
- อันดับที่ 2
- อันดับที่ 3

¹⁴ผู้ป่วยชาวต่างประเทศ หมายถึง ชาวต่างประเทศที่มีวัตถุประสงค์เข้ามารับรักษาพยาบาลในโรงพยาบาล (ที่ไม่ถือสัญชาติไทย)





ข้อ 7	จำนวนผู้ป่วยทั้งสิ้นในรอบปี 2559 (จำนวนรายหรือครั้งที่เข้ารับการรักษา)		
	<ul style="list-style-type: none"> ▪ ผู้ป่วยใน ราย ▪ ผู้ป่วยชาวไทย ราย ▪ ผู้ป่วยชาวต่างประเทศ ราย ▪ ผู้ป่วยนอก (VISIT) ครั้ง ▪ ผู้ป่วยชาวไทย ครั้ง ▪ ผู้ป่วยชาวต่างประเทศ ครั้ง 		
ข้อ 8	จำนวนเตียง ณ วันที่ 31 ธันวาคม 2559		
	<ul style="list-style-type: none"> ▪ รวมจำนวนเตียงทั้งสิ้น เตียง ▪ เตียงสามัญ เตียง ▪ เตียงพิเศษ เตียง 		
ข้อ 9	จำนวนเตียงอื่นๆ (นอกเหนือจากข้อ 8) ณ วันที่ 31 ธันวาคม 2559		
	<ul style="list-style-type: none"> ▪ รวมจำนวนเตียงทั้งสิ้น เตียง ▪ เตียงผ่าตัด เตียง ▪ เตียงคลอด เตียง ▪ เตียงผู้ป่วยสังเกตอาการ เตียง ▪ เตียงบริบาลผู้ป่วยหนักทุกประเภท (ICU CCU และ RCU) เตียง 		
ข้อ 10	จำนวนผู้ป่วยนอก ผู้ป่วยในและจำนวนวันนอนของ “ผู้ป่วยใน” ของปี 2555-2558		
ปี	จำนวนครั้งผู้ป่วยนอก (OP VISIT)	จำนวนผู้ป่วยใน (IP CASE)	จำนวนวันนอนของ “ผู้ป่วยใน” ทุกคนรวมกันตลอดทั้งปี (Patient Day)
▪ ปี 2555
▪ ปี 2556
▪ ปี 2557
▪ ปี 2558



ข้อ 11 จำนวนห้องพักรักษาผู้ป่วย อัตราค่าห้อง/เตียงต่อวัน จำนวนวันและจำนวนผู้ป่วยที่เข้าพักรักษาตลอดทั้งปี 2559				
ประเภท	จำนวนเตียง	อัตราค่าห้อง/เตียง ไม่รวมค่าอาหาร (บาท/วัน)	จำนวนวันนอนของ "ผู้ป่วยใน" ทุกคนรวมกันตลอดทั้งปี (Patient Day)	จำนวนผู้ป่วยที่เข้าพักรักษาตลอดทั้งปี
1. ห้องเดี่ยวพิเศษ หรือ VIP ^{1/} (ห้อง)
2. ห้องเดี่ยว				
▪ ปรับอากาศ (ห้อง)
▪ พัดลม (ห้อง)
รวม
3. ห้องเตียงรวม ^{2/}				
▪ ปรับอากาศ (เตียง)
▪ พัดลม (เตียง)
รวม
4. ห้องบริบาลผู้ป่วยหนักทุกประเภท (ICU CCU และ RCU) (เตียง)
<p>^{1/} ห้องเดี่ยวพิเศษหรือVIP ถ้ามีอัตราค่าห้องเดี่ยวพิเศษหลายอัตรา ให้บันทึกอัตราค่าห้องโดยเฉลี่ย</p> <p>^{2/} ห้องเตียงรวม การบันทึกจำนวนเตียง ในกรณีที่มีห้องเตียงรวมหลายขนาด เช่น ห้องเตียงรวมขนาด 2 คน 3 คนหรือ 4 คน เป็นต้น และแต่ละขนาดมีหลายห้อง ให้บันทึกจำนวนเตียงรวมกันทุก ๆ ห้องพัก โดยแยกเป็นห้องปรับอากาศ และห้องพัดลม ในช่องจำนวนเตียง บันทึกอัตราค่าเตียงโดยเฉลี่ย สำหรับห้องปรับอากาศ และห้องพัดลมในช่องอัตราค่าห้อง/เตียง</p>				





ตอนที่ 2 บุคลากรของสถานประกอบการ			
ข้อ 12 จำนวนบุคลากรของโรงพยาบาล/สถานพยาบาล ณ วันที่ 31 ธันวาคม 2559			
ประเภทของบุคลากร	รวม (คน)	ทำงานเต็มเวลา ^{1/} (คน)	ทำงานบางเวลา ^{2/} (คน)
1. เจ้าหน้าที่ระดับบริหาร			
1) ผู้อำนวยการ รองผู้อำนวยการ ผู้ช่วยผู้อำนวยการ
2) หัวหน้าฝ่าย หัวหน้าแผนก หัวหน้าตึก ผู้ตรวจการ
2. เจ้าหน้าที่รักษาพยาบาล			
1) แพทย์			
▪ แพทย์ทั่วไป
▪ แพทย์เฉพาะทาง
2) ทันตแพทย์
3) พยาบาล			
▪ วิชาชีพ
▪ เทคนิค
4) ผู้ช่วยพยาบาล
5) พนักงานผู้ช่วยเหลือพยาบาล
6) ผดุงครรภ์
7) พนักงานพยาบาลอื่นๆ ^{3/} (ระบุ).....
3. เจ้าหน้าที่บริการทางการแพทย์			
1) นักรังสีการแพทย์/เจ้าหน้าที่เอ็กซเรย์
2) นักกายภาพบำบัด
3) นักเทคนิคการแพทย์
4) เภสัชกร
5) โภชนากร
6) พนักงานบริการทางการแพทย์อื่นๆ ^{4/}
4. เจ้าหน้าที่บริการโรงพยาบาล ^{5/}
รวม

^{1/} ทำงานเต็มเวลา หมายถึง ผู้ที่ทำงานตั้งแต่ 40 ชั่วโมงขึ้นไปต่อสัปดาห์

^{2/} ทำงานบางเวลา หมายถึง ผู้ที่ทำงานน้อยกว่า 40 ชั่วโมงขึ้นไปต่อสัปดาห์

^{3/} พนักงานพยาบาลอื่นๆ หมายถึง เจ้าหน้าที่ที่ปฏิบัติงานเกี่ยวข้องกับการรักษาพยาบาล นอกเหนือจากที่ระบุไว้แล้ว ได้แก่ พนักงานพยาบาลประจำแผนก เป็นต้น

^{4/} พนักงานบริการทางการแพทย์อื่นๆ ได้แก่ พนักงานวิทยาศาสตร์ ผู้ช่วยนักกายภาพบำบัด ผู้ช่วยทันตแพทย์ ผู้ช่วยเภสัชกร เจ้าหน้าที่ประจำแผนก เป็นต้น

^{5/} เจ้าหน้าที่บริการโรงพยาบาล หมายถึง เจ้าหน้าที่ที่ปฏิบัติงานซึ่งไม่เกี่ยวข้องกับการรักษาพยาบาล หรืองานบริการทางการแพทย์ ได้แก่ เจ้าหน้าที่ฝ่ายการเงินและบัญชี เจ้าหน้าที่งานพัสดุ พนักงานจ่ายยา พนักงานขับรถ พนักงานทำความสะอาด เจ้าหน้าที่รักษาความปลอดภัย เป็นต้น





ตอนที่ 3 ค่าใช้จ่ายของสถานประกอบการ	
ข้อ 13	ค่าใช้จ่ายด้านบุคลากรในปี 2559
1.	ค่าจ้าง เงินเดือน บาท
2.	ค่าจ้างชั่วคราว บาท
3.	ค่าล่วงเวลา โบนัสและเบี้ยประชุม บาท
4.	สวัสดิการการรักษาพยาบาล บาท
5.	สวัสดิการอื่นๆ เช่น ค่าอาหาร ค่าพาหนะ ค่าเสื้อผ้า/เครื่องแต่งกาย เป็นต้น บาท
6.	เงินสมทบกองทุนประกันสังคม ^{1/} บาท
7.	เงินสมทบกองทุนเงินทดแทน ^{2/} บาท
8.	เงินสมทบกองทุนสำรองเลี้ยงชีพ ^{3/} บาท
9.	อื่นๆ (ระบุ)..... บาท
	รวม (1 + 2 + 3 + ... + 9) บาท
<p>^{1/} เงินสมทบกองทุนประกันสังคม หมายถึง เงินที่สถานประกอบการจ่ายสมทบเข้ากองทุนประกันสังคม เป็นส่วนหนึ่งของค่าตอบแทนแรงงานของลูกจ้าง เพื่อคุ้มครองลูกจ้างในกรณีประสบอันตราย หรือเจ็บป่วย อันมิใช่เนื่องจากการทำงาน คลอดบุตร พิการ ตาย หรือเมื่อออกจากงาน</p> <p>^{2/} เงินสมทบกองทุนเงินทดแทน หมายถึง เงินที่สถานประกอบการจ่ายสมทบเข้ากองทุนเงินทดแทนสำหรับจ่ายให้ลูกจ้างเป็นการทดแทนที่ได้ประสบอันตรายจากการทำงานหรือเป็นโรคที่เกิดขึ้นตามสภาพของงานตามที่กฎหมายได้กำหนดชนิดของโรค</p> <p>^{3/} เงินสมทบกองทุนสำรองเลี้ยงชีพ หมายถึง เงินที่สถานประกอบการจ่ายสมทบเข้ากองทุนสำรองเลี้ยงชีพ สำหรับจ่ายในกรณีที่ลูกจ้างออกจากงานตามระเบียบว่าด้วยกองทุนของบริษัท</p>	
ข้อ 14	ค่าใช้จ่ายในการรักษาพยาบาลของสถานประกอบการในปี 2559
1.	ค่ายาและเวชภัณฑ์ บาท
	1) ยารักษาโรค ได้แก่ ค่ายาทุกชนิด รวมวิตามิน ค่ายาบำรุง ค่าเลือดและค่าน้ำเกลือ บาท
	2) ค่าเวชภัณฑ์ ได้แก่ เข็มฉีดยา หลอดยา สำลี ผ้าพันแผล เมื่อก สายน้ำเกลือ เป็นต้น บาท
2.	ค่าฟิล์ม X-RAY และอุปกรณ์ บาท
3.	ค่าน้ำยาและอุปกรณ์ห้องวิเคราะห์ บาท
4.	ค่าโภชนาการ บาท
	(ประกอบด้วย ค่าวัสดุที่ใช้ในการปรุงอาหาร ได้แก่ ข้าว ผักสด เนื้อสัตว์ ผลไม้ ค่าเครื่องสัมฤทธิ์ เป็นต้น
5.	ค่าแพทย์พิเศษ บาท
6.	ค่าใช้จ่ายในการรักษาพยาบาลอื่นๆ (ระบุ)..... บาท
	รวม (1 + 2 + 3 + ... + 6) บาท





ข้อ 15	ค่าใช้จ่ายอื่นๆ ในการดำเนินการของสถานประกอบการในปี 2559	
1.	ค่าสาธารณูปโภค	บาท
	1) ค่าน้ำประปา	บาท
	2) ค่าไฟฟ้า	บาท
	3) ค่าไปรษณีย์	บาท
	4) ค่าโทรศัพท์ ค่าโทรสาร ค่าบริการอินเทอร์เน็ต	บาท
2.	ค่าเชื้อเพลิงและพลังงาน	บาท
	1) น้ำมันเบนซิน	บาท
	2) น้ำมันดีเซล	บาท
	3) ก๊าซหุงต้ม	บาท
	4) เชื้อเพลิงอื่นๆ	บาท
3.	ค่าเช่าที่ดิน	บาท
4.	ค่าเช่า ^{1/}	บาท
5.	ค่าซ่อมแซม ต่อเติมและบำรุงรักษา ^{2/}	บาท
6.	ค่าเครื่องมือเครื่องใช้เบ็ดเตล็ด	บาท
7.	ค่าผ้าและอุปกรณ์ตัดเย็บ	บาท
8.	ค่าวัสดุ เครื่องเขียนและสิ่งพิมพ์	บาท
	1) ค่าเครื่องเขียน แบบพิมพ์	บาท
	2) ค่าหนังสือ วารสาร	บาท
	3) ค่าซองใช้เบ็ดเตล็ด	บาท
9.	ค่าวัสดุสิ้นเปลือง ^{3/}	บาท
10.	ค่าขนส่งและพาหนะ	บาท
11.	ค่าบริการทางธุรกิจ	บาท
	1) ค่าตรวจสอบบัญชี	บาท
	2) ค่าที่ปรึกษากฎหมาย	บาท
	3) ค่าโฆษณาและประชาสัมพันธ์	บาท
	4) ค่าบริการทำความสะอาด	บาท
	5) ค่าเก็บขยะมูลฝอย	บาท
12.	ค่าเบี้ยประกันภัย	บาท
13.	ค่าธรรมเนียมธนาคาร	บาท
14.	ค่าธรรมเนียมต่างๆ ^{4/}	บาท
15.	ค่าวิจัยและพัฒนา	บาท
16.	ดอกเบี้ยจ่าย	บาท
17.	ค่าใช้จ่ายอื่นๆ ^{5/} (ระบุ).....	บาท
	รวม (1 + 2 + 3 + ... + 17)	บาท

^{1/} ค่าเช่า ประกอบด้วย ค่าเช่าอาคาร ยานพาหนะ อุปกรณ์และเครื่องใช้สำนักงาน ครุภัณฑ์และเครื่องมือแพทย์ เป็นต้น
^{2/} ค่าซ่อมแซม ต่อเติมและบำรุงรักษา ประกอบด้วย ค่าซ่อมแซม ต่อเติมและบำรุงรักษาอาคาร ยานพาหนะ อุปกรณ์และเครื่องใช้สำนักงาน ครุภัณฑ์และเครื่องมือแพทย์ เป็นต้น
^{3/} ค่าวัสดุสิ้นเปลือง ได้แก่ กระดาษชำระ กระดาษเช็ดปาก ไม้กวาด แปรง น้ำยาขัดล้าง ผงซักฟอก สบู่ เป็นต้น
^{4/} ค่าธรรมเนียมต่างๆ ได้แก่ ค่าสมาชิกสมาคมต่างๆ ค่าธรรมเนียมอาคาร ค่าแสตมป์ เป็นต้น
^{5/} ค่าใช้จ่ายอื่นๆ ได้แก่ ส่วนลดจ่าย ขาดทุนจากการจำหน่ายทรัพย์สิน ขาดทุนจากการเปลี่ยนแปลงอัตราแลกเปลี่ยนเงินตราต่างประเทศ ประเทศ ค่ารับรอง ค่าการกุศล ค่าธรรมเนียมการประกอบกิจการ เป็นต้น





ตอนที่ 4 รายรับของสถานประกอบการ		
ข้อ 16	รายรับของสถานประกอบการในปี 2559	
1.	รายรับจากการรักษาพยาบาล บาท
	1) ค่ายาและเวชภัณฑ์ บาท
	2) ค่าแพทย์ (Doctor Fee) บาท
	3) ค่าตรวจวิเคราะห์ทางห้องปฏิบัติการ (Lab) บาท
	4) ค่าเอกซเรย์ และเอกซเรย์คอมพิวเตอร์ บาท
	5) ค่าอุปกรณ์ และเครื่องใช้ในการตรวจรักษาโรค ^{1/} บาท
	6) ค่าห้องผ่าตัด และอุปกรณ์ผ่าตัด บาท
	7) ค่ากายภาพบำบัด บาท
	8) ค่าบริบาลทารก บาท
	9) ค่าห้อง ^{2/} บาท
	10) ค่าอาหารผู้ป่วย บาท
	11) ค่าบริการในการรักษาอื่นๆ ^{3/} (ระบุ)..... บาท
2.	รายรับจากเงินอุดหนุนและบริจาค ^{4/} บาท
	1) เงินอุดหนุนจากรัฐบาล (ประมาณร้อยละ.....) บาท
	2) เงินบริจาคจากภาคธุรกิจ (ประมาณร้อยละ.....) บาท
	3) เงินบริจาคจากประชาชน (ประมาณร้อยละ.....) บาท
	4) เงินบริจาคจากมูลนิธิหรือสมาคม (ประมาณร้อยละ.....) บาท
3.	รายรับอื่นๆ ^{5/} (ระบุ)..... บาท
	รวม (1 + 2 + 3) บาท

^{1/} อุปกรณ์และเครื่องใช้ในการตรวจรักษาโรค ได้แก่ ค่าอัลตราซาวนด์ ค่าเลเซอร์บำบัด ค่าตรวจหัวใจ อุปกรณ์ให้สารอาหารทางหลอดเลือด (I.V. Set) เป็นต้น

^{2/} ค่าห้อง ประกอบด้วย ค่าห้องพักผู้ป่วย ค่าห้องไอซียู ค่าห้องทารก เป็นต้น

^{3/} ค่าบริการในการรักษาอื่นๆ ได้แก่ ค่าสลายนิ่ว ค่าล้างไต ค่าบริการทางการแพทย์ (ไม่ใช่ค่าแพทย์) เป็นต้น

^{4/} รายรับจากเงินอุดหนุนและบริจาค ถ้าไม่สามารถจำแนกรายละเอียดตามแหล่งที่มาในข้อ 1) - 4) ได้ ให้ประมาณข้อ 1) - 4) เป็นอัตราร้อยละ (%) และบันทึกจำนวนเงินรายรับจากเงินอุดหนุนและบริจาคทั้งสิ้นในข้อ 2

^{5/} รายรับอื่นๆ ได้แก่ ดอกเบี้ยรับ ส่วนลดรับ กำไรจากการจำหน่ายทรัพย์สิน กำไรจากการเปลี่ยนแปลงอัตราแลกเปลี่ยนเงินตราระหว่างประเทศ เงินปันผลรับ ค่าเช่าอาคาร ค่าเช่ายานพาหนะ บริการให้เช่าที่จอดรถ เป็นต้น





ตอนที่ 5 สิ้นทรัพย์ถาวรของสถานประกอบการ

ข้อ 17	มูลค่าตามบัญชีของสินทรัพย์ถาวรของสถานประกอบการในปี 2559	ต้นงวด หรือ ณ 1 ม.ค. 59 (บาท)	ปลายงวด หรือ ณ 31 ธ.ค. 59 (บาท)
	
	1. อาคาร
	2. ยานพาหนะ
	3. อุปกรณ์และเครื่องใช้สำนักงาน
	4. ครุภัณฑ์และเครื่องมือแพทย์
	5. สินทรัพย์ถาวรอื่นๆ (ระบุ)..... (เช่น ขอฟต์แวร์ ลิขสิทธิ์ สิทธิบัตร)
	รวม (รายการ 1 + 2 + 3 + ... + 5)

ข้อ 18	มูลค่าสินทรัพย์ถาวรที่เปลี่ยนแปลงในระหว่างในระหว่างมกราคม - ธันวาคม 2559
	1. มูลค่าสินทรัพย์ถาวรทุกประเภทที่ซื้อหรือผลิตขึ้นเองระหว่างปี บาท รวมทั้งการซ่อมแซมใหญ่ที่สามารถเพิ่มประสิทธิภาพการผลิต หรือยืดอายุการใช้งานของสินทรัพย์ถาวรนั้น
	2. มูลค่าสินทรัพย์ถาวรทุกประเภทที่ขายระหว่างปี บาท
	3. ค่าโอนกรรมสิทธิ์ บาท

ตอนที่ 6 ธุรกิจโรงพยาบาลเอกชน

ข้อ 19	โรงพยาบาล/สถานพยาบาลแห่งนี้ ต้องการบุคลากรทางการแพทย์เพิ่มหรือไม่ (โปรดกา <input checked="" type="checkbox"/> ลงใน <input type="checkbox"/> เพียงข้อเดียว)
	<input type="checkbox"/> 1. ไม่ต้องการ
	<input type="checkbox"/> 2. ต้องการ
	ให้บันทึกบุคลากรทางการแพทย์ที่ต้องการเพิ่ม (โปรดกา <input checked="" type="checkbox"/> ลงใน <input type="checkbox"/> ได้มากกว่า 1 ข้อ)

ประเภทบุคลากรทางการแพทย์			
เจ้าหน้าที่รักษาพยาบาล	จำนวน (คน)	เจ้าหน้าที่บริการทางการแพทย์	จำนวน (คน)
<input type="checkbox"/> 1. แพทย์ทั่วไป	<input type="checkbox"/> 1. นักรังสีการแพทย์
<input type="checkbox"/> 2. แพทย์เฉพาะทาง	<input type="checkbox"/> 2. เจ้าหน้าที่เอ็กซเรย์
<input type="checkbox"/> 3. ทันตแพทย์	<input type="checkbox"/> 3. นักกายภาพบำบัด
<input type="checkbox"/> 4. พยาบาลวิชาชีพ	<input type="checkbox"/> 4. นักเทคนิคการแพทย์
<input type="checkbox"/> 5. พยาบาลเทคนิค	<input type="checkbox"/> 5. เภสัชกร
<input type="checkbox"/> 6. ผู้ช่วยพยาบาล	<input type="checkbox"/> 6. โภชนากร
<input type="checkbox"/> 7. พนักงานผู้ช่วยพยาบาล	<input type="checkbox"/> 7. พนักงานบริการทางการแพทย์อื่นๆ เช่น ผู้ช่วย นักกายภาพบำบัด ผู้ช่วยเภสัชกร เป็นต้น
<input type="checkbox"/> 8. ผดุงครรภ์	<input type="checkbox"/> เจ้าหน้าที่บริการโรงพยาบาล เช่น พนักงานขับรถ จนท.การเงินและบัญชี เป็นต้น
<input type="checkbox"/> 9. พนักงานพยาบาลอื่นๆ เช่น พนักงานพยาบาล ประจำแผนก เป็นต้น		





ข้อ 23 โรงพยาบาล/สถานพยาบาลแห่งนี้ ใช้อุปกรณ์เครื่องมือ เครื่องใช้และเทคโนโลยีทางการแพทย์ที่ทันสมัยประเภทใด

เช่น การใช้หุ่นยนต์ อุปกรณ์ ICT เป็นต้น

1. ไม่ใช่

2. ใช่ ให้บันทึกประเภทของเครื่องมือ/อุปกรณ์ทันสมัย ได้มากกว่า 1 ประเภท

1.....

.....

2.....

.....

3.....

.....

4.....

.....

5.....

.....

ข้อ 24 โรงพยาบาล/สถานพยาบาลแห่งนี้ มีข้อเสนอเพื่อดึงดูดชาวต่างประเทศมารับบริการด้วยระบบพยาบาลครบวงจร ในเชิงท่องเที่ยวทางการแพทย์หรือท่องเที่ยวเชิงสุขภาพ (Medical Tourism) อย่างไรบ้าง และประเทศที่เข้ารับการรักษาคือ

1.

2.

3.

4.

5.

.....

โปรดระบุประเทศที่ใช้บริการ

1.

2.

3.

4.

5.

ข้อ 25 ชาวต่างประเทศที่เดินทางมาท่องเที่ยวทางการแพทย์หรือท่องเที่ยวเชิงสุขภาพ (Medical Tourism) เข้ามาใช้บริการรักษาโรคอะไรบ้าง และประเทศในโรงพยาบาล/สถานพยาบาลเอกชนแห่งนี้ (โปรดกา ✓ ลงใน ได้มากกว่า 1 ข้อ)

1. ศัลยกรรมความสวยงาม

2. การทันตกรรม

3. การให้บริการตรวจสุขภาพ (Physical check-up)

4. ตรวจเช็คร่างกาย

5. อื่นๆ.....

.....

โปรดระบุประเทศที่ใช้บริการ

1.

2.

3.

4.

5.





ข้อ 26 เหตุผลที่ชาวต่างประเทศมารับการรักษาในโรงพยาบาล/สถานพยาบาลเอกชนแห่งนี้ (โปรดกา ✓ ลงใน □ ได้มากกว่า 1 ข้อ)

- 1. ความสามารถของแพทย์ไทย
- 2. ราคาค่ารักษาพยาบาลไม่แพงเมื่อเทียบกับระดับมาตรฐานการรักษา
- 3. บุคลากรทางการแพทย์มีความเป็นมิตรกับผู้ป่วย
- 4. เทคโนโลยีทันสมัย
- 5. แพทย์ไทยมีความเชี่ยวชาญหลายด้าน
- 6. อื่นๆ.....

ข้อ 27 โรงพยาบาล/สถานพยาบาลแห่งนี้ ต้องการให้ภาครัฐช่วยเหลือหรือไม่ (โปรดกา ✓ ลงใน □ เพียงข้อเดียว)

- 1. ไม่ต้องการ
- 2. ต้องการ ถ้าต้องการความช่วยเหลือจากภาครัฐ โปรดระบุ.....

1.
2.
3.
4.

บันทึกเพิ่มเติมและข้อเสนอแนะ

.....

.....

.....

.....

.....

.....

ชื่อและที่อยู่ของผู้บันทึกแบบสอบถาม (ในกรณีที่สำนักงานสถิติแห่งชาติ ต้องการขอทราบรายละเอียดเพิ่มเติม)

ชื่อ.....

ตำแหน่งหน้าที่.....

สถานที่ติดต่อ.....

.....หมายเลขโทรศัพท์.....

ใช้ในสำนักงานสถิติแห่งชาติ

ชื่อ - สกุล.....	เจ้าหน้าที่ปฏิบัติงานเก็บรวบรวมข้อมูล	รหัส.....
ชื่อ - สกุล.....	เจ้าหน้าที่บรรณาธิการและลงรหัส	รหัส.....
ชื่อ - สกุล.....	เจ้าหน้าที่บันทึกข้อมูล	รหัส.....
ชื่อ - สกุล.....	ผู้ตรวจ	รหัส.....

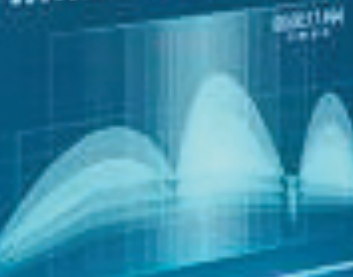




① ② ③ ④ ⑤



HEART-1



00:11:44



ภาคผนวก ข
ตารางสถิติ





สารบัญตารางสถิติ

ตาราง 1	จำนวนผู้ป่วยและจำนวนผู้ป่วยโดยเฉลี่ยต่อกิจการในปี 2559 จำแนกตามประเภทของผู้ป่วย ขนาดของโรงพยาบาลและ สถานพยาบาล และภาค	60
ตาราง 2	จำนวนเตียงผู้ป่วย และจำนวนเตียงโดยเฉลี่ยต่อกิจการ ณ วันที่ 31 ธันวาคม 2559 จำแนกตามประเภทของเตียง ขนาดของ โรงพยาบาลและสถานพยาบาล และภาค	62
ตาราง 3	จำนวนเตียงอื่น ๆ ณ วันที่ 31 ธันวาคม 2559 จำแนกตามประเภท ของเตียง ขนาดของโรงพยาบาลและสถานพยาบาล และภาค	64
ตาราง 4	จำนวนเตียงอื่น ๆ เฉลี่ยต่อกิจการ จำแนกตามประเภทของเตียง ขนาดของโรงพยาบาลและสถานพยาบาล และภาค	66
ตาราง 5	ข้อมูลสถิติที่สำคัญ จำแนกตามขนาดของโรงพยาบาลและ สถานพยาบาล และภาค	68
ตาราง 6	บุคลากรในโรงพยาบาลและสถานพยาบาลเอกชน จำแนกตาม ประเภทของบุคลากร ขนาดของโรงพยาบาลและสถานพยาบาล และภาค	70





ตาราง 1 จำนวนผู้ป่วย และจำนวนผู้ป่วยโดยเฉลี่ยต่อเตียงในรายปี 2559 จำนวนตามประเภทของภูมิภาค ขนาดของโรงพยาบาล และสถานพยาบาล และจำนวนผู้ป่วยโดยเฉลี่ยต่อเตียงในรายปี 2559 จำนวนตามประเภทของภูมิภาค ขนาดของโรงพยาบาล และสถานพยาบาล และค่าเฉลี่ยต่อเตียง

กรม/ ขนาดของโรงพยาบาล และสถานพยาบาล	จำนวน โรงพยาบาล Number of hospitals	รวม Total				ผู้ป่วยใน Inpatient				ผู้ป่วยนอก Outpatient				จำนวนผู้ป่วยโดยเฉลี่ยต่อเตียง Average number of patients per establishment				จำนวน ผู้ป่วยนอก (ครั้ง) ต่อวัน Number of Outpatients per day	ภูมิภาค/ Size of hospital
		รวม Total		ผู้ป่วยใน Inpatient		รวม Total		ผู้ป่วยใน Inpatient		รวม Total		ผู้ป่วยใน Inpatient		รวม Total		ผู้ป่วยนอก Outpatient			
		รวม Total	ผู้ป่วย Thai	ผู้ป่วย Foreign	ผู้ป่วย patient	รวม Total	ผู้ป่วย Thai	ผู้ป่วย Foreign	ผู้ป่วย patient	รวม Total	ผู้ป่วย Thai	ผู้ป่วย Foreign	ผู้ป่วย patient	รวม Total	ผู้ป่วย Thai	ผู้ป่วย Foreign	ผู้ป่วย patient		
ทั้งหมด	347	61,641,944	57,413,543	4,228,401	2,803,899	2,617,158	186,741	98,838,046	54,796,385	4,041,660	177,642	8,080	169,562	161,200	Whole Kingdom				
ต่ำกว่า 11 เตียง	38	862,777	840,971	21,806	13,371	12,269	402	849,407	828,002	21,405	22,705	352	22,353	2,327	Less than 11 beds				
11 - 30 เตียง	45	2,095,773	2,037,345	58,428	78,482	77,063	1,419	2,017,291	1,966,282	57,009	46,573	1,744	44,829	5,527	11 - 30 beds				
31 - 50 เตียง	46	2,339,040	2,128,831	210,209	148,886	130,765	18,122	2,190,154	1,998,067	192,888	50,849	3,237	47,612	6,000	31 - 50 beds				
51 - 100 เตียง	100	12,090,312	10,846,631	1,243,680	587,681	541,348	46,333	11,502,631	10,305,283	1,197,247	120,903	5,877	115,026	31,514	51 - 100 beds				
101 - 250 เตียง	97	33,709,262	31,532,142	2,177,120	1,540,624	1,451,157	89,067	32,168,638	30,080,584	2,088,053	347,518	15,883	331,635	88,133	101 - 250 beds				
มากกว่า 250 เตียง	21	10,544,781	10,027,623	517,158	434,855	403,056	31,399	10,109,926	9,624,167	485,739	502,132	20,707	481,425	27,698	More than 250 beds				
กรุงเทพมหานคร	105	32,174,518	30,244,034	1,930,483	986,084	929,082	57,002	31,188,433	29,314,952	1,873,481	306,024	9,391	297,033	85,448	Bangkok				
ต่ำกว่า 11 เตียง	11	14,361	12,804	1,557	1,606	1,606	-	12,755	11,198	1,557	1,306	146	1,160	35	Less than 11 beds				
11 - 30 เตียง	15	1,148,961	1,115,160	33,801	31,377	30,681	696	1,117,584	1,084,479	33,105	76,397	2,092	74,506	3,062	11 - 30 beds				
31 - 50 เตียง	6	250,494	171,081	79,413	8,001	5,933	2,069	202,493	165,149	77,345	41,749	1,334	40,416	664	31 - 50 beds				
51 - 100 เตียง	17	4,128,503	3,441,897	686,606	100,896	85,890	15,005	4,027,607	3,356,007	671,600	242,853	5,935	236,918	11,035	51 - 100 beds				
101 - 250 เตียง	41	17,874,357	16,960,161	914,196	546,646	516,395	28,051	17,329,711	16,445,566	886,145	435,960	13,284	422,676	47,479	101 - 250 beds				
มากกว่า 250 เตียง	15	8,757,843	8,542,932	214,911	299,559	288,378	11,181	8,658,284	8,254,554	203,730	583,856	19,971	563,886	23,173	More than 250 beds				
ภาคกลาง	116	17,964,855	16,505,112	1,459,743	857,763	791,729	66,033	17,107,092	15,713,952	1,393,110	154,869	7,395	147,475	46,869	Central Region				
ต่ำกว่า 11 เตียง	13	662,102	657,401	4,701	6,590	6,376	214	655,512	651,025	4,487	50,931	507	50,424	1,796	Less than 11 beds				
11 - 30 เตียง	14	496,536	493,189	3,347	14,365	14,262	103	482,171	478,927	3,244	35,467	1,026	34,441	1,321	11 - 30 beds				
31 - 50 เตียง	12	713,470	661,511	51,959	44,669	36,655	8,214	668,801	625,056	43,745	59,456	3,722	55,733	1,832	31 - 50 beds				
51 - 100 เตียง	45	5,123,387	4,790,434	332,954	261,681	248,384	13,297	4,861,707	4,542,050	319,657	113,853	5,815	108,038	13,320	51 - 100 beds				
101 - 250 เตียง	28	9,508,813	8,788,565	807,308	427,189	393,100	34,088	9,163,625	8,390,405	773,220	342,229	15,257	327,272	25,106	101 - 250 beds				
มากกว่า 250 เตียง	4	1,378,547	1,119,072	259,475	103,270	93,152	10,118	1,275,277	1,025,920	249,357	344,637	25,817	318,819	3,494	More than 250 beds				



ตาราง 1 จำนวนผู้ป่วย และจำนวนผู้ป่วยโดยเฉลี่ยต่อเตียงในโรงพยาบาล 2559 จำนวนตามประเภทของผู้ป่วย ขนาดของโรงพยาบาล และภูมิภาค (ตบ)
 Table 1 Number of Patients and Average Number of Patients per Establishment in 2016 by Type of Patient, Size of Hospital and Region (cont.)

ภาค/ ขนาดของโรงพยาบาล และสถานพยาบาล	จำนวน โรงพยาบาล Number of hospitals	รวม Total		ผู้ป่วยใน Inpatient			ผู้ป่วยนอก Outpatient			จำนวนผู้ป่วยโดยเฉลี่ยต่อเตียง number of patients per establishment			จำนวน ผู้ป่วยนอก (ครั้ง) ต่อวัน Number of Outpatients per day		Region/ Size of hospital
		รวม Total	ผู้ป่วย Thai patient	รวม Total	ชาวไทย Thai patient	ต่างชาติ Foreign patient	รวม Total	ชาวไทย Thai patient	ต่างชาติ Foreign patient	รวม Total	ผู้ป่วยใน Inpatient	ผู้ป่วยนอก Outpatient	จำนวน ผู้ป่วยนอก per day		
		ผู้ป่วย Thai patient	ต่างชาติ Foreign patient	รวม Total	ชาวไทย Thai patient	ต่างชาติ Foreign patient	รวม Total	ชาวไทย Thai patient	ต่างชาติ Foreign patient	รวม Total	ผู้ป่วยใน Inpatient	ผู้ป่วยนอก Outpatient			
ภาคเหนือ	52	4,902,077	4,540,489	357,588	469,509	440,408	29,102	4,432,568	4,104,081	328,487	94,271	9,029	85,242	12,144	Northern Region
ต่ำกว่า 11 เตียง	7	87,778	86,372	1,406	2,423	2,410	13	85,355	83,962	1,393	12,540	346	12,194	234	Less than 11 beds
11 - 30 เตียง	7	150,211	147,054	3,157	8,357	8,240	117	141,854	138,814	3,040	21,459	1,194	20,265	389	11 - 30 beds
31 - 50 เตียง	5	214,140	212,178	1,962	15,177	14,989	188	198,963	197,189	1,774	42,828	3,035	39,793	545	31 - 50 beds
51 - 100 เตียง	18	1,101,472	1,012,867	88,606	86,493	81,318	5,175	1,014,980	931,549	83,431	611,193	4,805	56,388	2,781	51 - 100 beds
มากกว่า 100 เตียง	15	3,348,476	3,086,018	262,458	357,060	333,451	23,609	2,991,416	2,752,567	238,849	223,232	23,804	199,428	8,196	More than 100 beds
ภาคตะวันออกเฉียงเหนือ	40	3,334,140	3,142,015	192,126	236,088	218,201	17,887	3,098,053	2,923,814	174,239	83,354	5,902	77,451	8,488	Northeastern Region
ต่ำกว่า 31 เตียง	5	148,004	139,277	4,727	6,587	6,486	101	137,417	132,791	4,626	28,801	1,317	27,483	376	Less than 31 beds
31 - 50 เตียง	16	790,590	755,561	35,229	60,459	56,302	4,157	730,131	699,059	31,072	49,412	3,779	45,633	2,000	31 - 50 beds
51 - 100 เตียง	14	1,107,707	992,281	115,427	99,853	87,952	11,901	1,007,855	904,329	103,526	79,122	7,132	71,990	2,761	51 - 100 beds
มากกว่า 100 เตียง	5	1,291,839	1,255,096	36,743	69,189	67,461	1,728	1,222,650	1,187,635	35,015	258,368	13,838	244,530	3,350	More than 100 beds
ภาคใต้	34	3,266,355	2,977,894	288,461	254,455	237,738	16,717	3,011,900	2,740,156	271,744	96,069	7,484	88,585	8,252	Southern Region
ต่ำกว่า 11 เตียง	5	78,285	64,429	13,856	2,182	2,012	170	76,103	62,417	13,686	15,657	436	15,221	209	Less than 11 beds
11 - 30 เตียง	6	176,313	162,650	13,683	18,366	17,959	407	157,947	144,671	13,276	29,386	3,061	26,325	433	11 - 30 beds
31 - 50 เตียง	7	370,346	328,700	41,646	20,580	17,086	3,494	349,766	311,614	38,152	52,907	2,940	49,967	958	31 - 50 beds
51 - 100 เตียง	6	629,243	609,154	20,089	38,760	37,805	955	590,483	571,349	19,134	104,874	6,440	98,414	1,618	51 - 100 beds
101 - 250 เตียง	10	2,012,168	1,812,981	199,187	174,567	162,876	11,691	1,857,601	1,650,105	187,496	201,217	17,457	183,760	5,035	101 - 250 beds





ตาราง 2 จำนวนเตียงผู้ป่วย และจำนวนเตียงเฉลี่ยต่อกิจการ ณ วันที่ 31 ธันวาคม 2559 จำนวนตามประเภทของเตียง ขนาดของโรงพยาบาลและสถานพยาบาล และภาค

Table 2 Number of Beds and Average Number of Beds per Establishment on 31 st December, 2016 by Type of Bed, Size of Hospital and Region

ภาค/ ขนาดของโรงพยาบาล และสถานพยาบาล	จำนวน โรงพยาบาล Number of hospitals	รวม Total		เตียงสามัญ Ordinary bed		เตียงพิเศษ Special bed		จำนวนเตียงโดยเฉลี่ยต่อกิจการ Average number of beds per establishment		Region/ Size of hospital	
		จำนวน Number	ร้อยละ %	จำนวน Number	ร้อยละ %	จำนวน Number	ร้อยละ %	รวม Total	เตียงสามัญ Ordinary bed		เตียงพิเศษ Special bed
หัวข้อมาตร	347	34,701	100.0	10,921	31.5	23,780	68.5	100	31	69	Whole Kingdom
ต่ำกว่า 11 เตียง	38	313	100.0	97	31.0	216	69.0	8	3	6	Less than 11 beds
11 - 30 เตียง	45	1,175	100.0	425	36.2	750	63.8	26	9	17	11 - 30 beds
31 - 50 เตียง	46	2,046	100.0	712	34.8	1,334	65.2	44	15	29	31 - 50 beds
51 - 100 เตียง	100	7,924	100.0	3,051	38.5	4,874	61.5	79	31	49	51 - 100 beds
101 - 250 เตียง	97	15,486	100.0	4,309	27.8	11,178	72.2	160	44	115	101 - 250 beds
มากกว่า 250 เตียง	21	7,757	100.0	2,328	30.0	5,429	70.0	369	111	259	More than 250 beds
กรุงเทพมหานคร	105	14,686	100.0	5,053	34.4	9,633	65.6	140	48	92	Bangkok
ต่ำกว่า 11 เตียง	11	72	100.0	-	-	72	100.0	7	-	7	Less than 11 beds
11 - 30 เตียง	15	408	100.0	105	25.7	303	74.3	27	7	20	11 - 30 beds
31 - 50 เตียง	6	257	100.0	155	60.3	102	39.7	43	26	17	31 - 50 beds
51 - 100 เตียง	17	1,388	100.0	793	57.1	595	42.9	82	47	35	51 - 100 beds
101 - 250 เตียง	41	6,898	100.0	2,030	29.4	4,869	70.6	168	50	119	101 - 250 beds
มากกว่า 250 เตียง	15	5,664	100.0	1,971	34.8	3,693	65.2	378	131	246	More than 250 beds
ภาคกลาง	116	9,941	100.0	3,786	38.1	6,155	61.9	86	33	53	Central Region
ต่ำกว่า 11 เตียง	13	104	100.0	41	39.4	63	60.6	8	3	5	Less than 11 beds
11 - 30 เตียง	14	347	100.0	166	47.8	181	52.2	25	12	13	11 - 30 beds
31 - 50 เตียง	12	521	100.0	207	39.7	314	60.3	43	17	26	31 - 50 beds
51 - 100 เตียง	45	3,554	100.0	1,444	40.6	2,110	59.4	79	32	47	51 - 100 beds
101 - 250 เตียง	28	4,022	100.0	1,688	42.0	2,334	58.0	144	60	83	101 - 250 beds
มากกว่า 250 เตียง	4	1,393	100.0	240	17.2	1,153	82.8	348	60	288	More than 250 beds



ตาราง 2 จำนวนเตียงผู้ป่วย และจำนวนเตียงโดยเฉลี่ยต่อกิจการ ณ วันที่ 31 ธันวาคม 2559 จำนวนตามประเภทของเตียง ขนาดของโรงพยาบาลและสถานพยาบาล แร่ภาค (ต่อ)
Table 2 Number of Beds and Average Number of Beds per Establishment on 31 st December, 2016 by Type of Bed, Size of Hospital and Region (cont.)

ภาค/ ขนาดของโรงพยาบาล และสถานพยาบาล	จำนวน โรงพยาบาล Number of hospitals	รวม Total		เตียงสามัญ Ordinary bed				เตียงพิเศษ Special bed		จำนวนเตียงโดยเฉลี่ยต่อกิจการ Average number of beds per establishment			Region/ Size of hospital
		จำนวน Number	ร้อยละ %	จำนวน Number	ร้อยละ %	จำนวน Number	ร้อยละ %	จำนวน Number	ร้อยละ %	รวม Total	เตียงสามัญ Ordinary bed	เตียงพิเศษ Special bed	
		52	4,549	100.0	879	19.3	3,670	80.7	87	17	71	71	
ต่ำกว่า 11 เตียง	7	69	100.0	27	39.1	42	60.9	10	4	6	6	Less than 11 beds	
11 - 30 เตียง	7	191	100.0	102	53.4	89	46.6	27	15	13	13	11 - 30 beds	
31 - 50 เตียง	5	243	100.0	60	24.7	183	75.3	49	12	37	37	31 - 50 beds	
51 - 100 เตียง	18	1,374	100.0	436	31.7	938	68.3	76	24	52	52	51 - 100 beds	
มากกว่า 100 เตียง	15	2,672	100.0	254	9.5	2,418	90.5	178	17	161	161	More than 100 beds	
ภาคตะวันออกเฉียงเหนือ	40	2,826	100.0	914	32.3	1,912	67.7	71	23	48	48	Northeastern Region	
ต่ำกว่า 31 เตียง	5	88	100.0	6	6.8	82	93.2	18	1	16	16	Less than 31 beds	
31 - 50 เตียง	16	741	100.0	254	34.3	487	65.7	46	16	30	30	31 - 50 beds	
51 - 100 เตียง	14	1,170	100.0	246	21.0	924	79.0	84	18	66	66	51 - 100 beds	
มากกว่า 100 เตียง	5	827	100.0	408	49.3	419	50.7	165	82	84	84	More than 100 beds	
ภาคใต้	34	2,700	100.0	289	10.7	2,411	89.3	79	9	71	71	Southern Region	
ต่ำกว่า 11 เตียง	5	50	100.0	26	52.0	24	48.0	10	5	5	5	Less than 11 beds	
11 - 30 เตียง	6	160	100.0	49	30.6	111	69.4	27	8	19	19	11 - 30 beds	
31 - 50 เตียง	7	284	100.0	36	12.7	248	87.3	41	5	35	35	31 - 50 beds	
51 - 100 เตียง	6	439	100.0	132	30.1	307	69.9	73	22	51	51	51 - 100 beds	
101 - 250 เตียง	10	1,767	100.0	46	2.6	1,721	97.4	177	5	172	172	101 - 250 beds	





ตาราง 3 จำนวนเตียงอื่น ๆ ณ วันที่ 31 ธันวาคม 2559 จำนวนตามประเภทของเตียง ขนาดของโรงพยาบาลและสถานพยาบาล และภาค
Table 3 Number of Others Beds on 31 st December, 2016 by Type of Bed, Size of Hospital and Region

ภาค/ ขนาดของโรงพยาบาล และสถานพยาบาล	รวม Total		เตียงผ่าตัด Operating bed		เตียงคลอด Deliver bed		เตียงผู้ป่วยสังเกตอาการ Observation bed		เตียงผู้ป่วยหนักทุกประเภท I.C.U., CCU and bed		Region/ Size of hospital
	จำนวน Number	ร้อยละ %	จำนวน Number	ร้อยละ %	จำนวน Number	ร้อยละ %	จำนวน Number	ร้อยละ %	จำนวน Number	ร้อยละ %	
ทั่วราชอาณาจักร	6,017	100.0	1,066	17.7	523	8.7	1,081	18.0	3,348	55.6	Whole Kingdom
ต่ำกว่า 11 เตียง	84	100.0	20	23.5	2	2.4	61	71.7	2	2.4	Less than 11 beds
11 - 30 เตียง	142	100.0	49	34.5	23	16.2	44	31.0	26	18.3	11 - 30 beds
31 - 50 เตียง	342	100.0	69	20.1	42	12.2	77	22.4	156	45.3	31 - 50 beds
51 - 100 เตียง	1,434	100.0	256	17.8	178	12.4	301	21.0	700	48.8	51 - 100 beds
101 - 250 เตียง	2,580	100.0	471	18.3	212	8.2	303	11.7	1,595	61.8	101 - 250 beds
มากกว่า 250 เตียง	1,435	100.0	203	14.1	66	4.6	297	20.7	870	60.6	More than 250 beds
กรุงเทพมหานคร	2,718	100.0	491	18.0	201	7.4	407	15.0	1,620	59.6	Bangkok
ต่ำกว่า 11 เตียง	39	100.0	11	28.2	-	-	28	71.8	-	-	Less than 11 beds
11 - 30 เตียง	48	100.0	30	62.5	6	12.5	12	25.0	-	-	11 - 30 beds
31 - 50 เตียง	12	100.0	5	41.7	1	8.3	2	16.7	4	33.3	31 - 50 beds
51 - 100 เตียง	283	100.0	51	18.0	45	15.9	34	12.0	153	54.1	51 - 100 beds
101 - 250 เตียง	1,199	100.0	232	19.4	106	8.8	89	7.4	772	64.4	101 - 250 beds
มากกว่า 250 เตียง	1,137	100.0	162	14.2	42	3.7	243	21.4	690	60.7	More than 250 beds
ภาคกลาง	1,673	100.0	286	17.1	162	9.7	286	17.1	939	56.1	Central Region
ต่ำกว่า 11 เตียง	18	100.0	4	22.2	2	11.1	11	61.1	1	5.6	Less than 11 beds
11 - 30 เตียง	65	100.0	13	20.0	11	16.9	21	32.3	20	30.8	11 - 30 beds
31 - 50 เตียง	106	100.0	21	19.8	15	14.2	10	9.4	60	56.6	31 - 50 beds
51 - 100 เตียง	612	100.0	105	17.1	71	11.6	137	22.4	300	48.9	51 - 100 beds
101 - 250 เตียง	669	100.0	111	16.6	46	6.9	89	13.3	423	63.2	101 - 250 beds
มากกว่า 250 เตียง	203	100.0	32	15.7	18	8.8	19	9.3	135	66.2	More than 250 beds



ตาราง 3 จำนวนเตียงอื่น ๆ ณ วันที่ 31 ธันวาคม 2559 จำนวนตามประเภทของเตียง ขนาดของโรงพยาบาลและสถานพยาบาล และภาค (ต่อ)

Table 3 Number of Others Beds on 31 st December, 2016 by Type of Bed, Size of Hospital and Region (cont.)

ภาค/ ขนาดของโรงพยาบาล และสถานพยาบาล	รวม Total		เตียงผ่าตัด Operating bed		เตียงคลอด Deliver bed		เตียงผู้ป่วยสังเกตอาการ Observation bed		เตียงผู้ป่วยหนักทุกประเภท I.C.U., CCU and bed		Region/ Size of hospital
	จำนวน Number	ร้อยละ %	จำนวน Number	ร้อยละ %	จำนวน Number	ร้อยละ %	จำนวน Number	ร้อยละ %	จำนวน Number	ร้อยละ %	
ภาคเหนือ	710	100.0	123	17.3	64	9.0	169	23.8	355	49.9	Northern Region
ต่ำกว่า 11 เตียง	18	100.0	4	22.0	-	-	14	77.8	-	-	Less than 11 beds
11 - 30 เตียง	3	100.0	-	-	-	-	1	33.3	2	66.7	11 - 30 beds
31 - 50 เตียง	41	100.0	9	22.0	4	9.6	9	22.0	19	46.3	31 - 50 beds
51 - 100 เตียง	243	100.0	44	18.1	27	11.1	66	27.2	106	43.6	51 - 100 beds
101 - 250 เตียง	343	100.0	61	17.8	31	9.0	44	12.8	207	60.4	101 - 250 beds
มากกว่า 250 เตียง	63	100.0	5	7.9	2	3.2	35	55.6	21	33.3	More than 250 beds
ภาคตะวันออกเฉียงเหนือ	506	100.0	92	18.1	52	10.3	119	23.5	244	48.1	Northeastern Region
ต่ำกว่า 11 เตียง	8	100.0	1	12.5	-	-	6	75.0	1	12.5	Less than 11 beds
11 - 30 เตียง	8	100.0	2	25.0	2	25.0	-	-	4	50.0	11 - 30 beds
31 - 50 เตียง	119	100.0	25	21.0	16	13.5	32	26.9	46	38.7	31 - 50 beds
51 - 100 เตียง	235	100.0	43	18.2	21	8.9	56	23.7	116	49.2	51 - 100 beds
101 - 250 เตียง	104	100.0	17	16.3	9	8.7	25	24.0	53	51.0	101 - 250 beds
มากกว่า 250 เตียง	32	100.0	4	12.5	4	12.5	-	-	24	75.0	More than 250 beds
ภาคใต้	411	100.0	75	18.3	45	11.0	101	24.6	190	46.2	Southern Region
ต่ำกว่า 11 เตียง	2	100.0	-	-	-	-	2	100.0	-	-	Less than 11 beds
11 - 30 เตียง	18	100.0	4	22.2	4	22.2	10	55.6	-	-	11 - 30 beds
31 - 50 เตียง	64	100.0	9	14.1	5	7.8	24	37.5	26	40.6	31 - 50 beds
51 - 100 เตียง	62	100.0	13	21.0	15	24.2	9	14.5	25	40.3	51 - 100 beds
101 - 250 เตียง	265	100.0	49	18.5	21	7.9	56	21.1	139	52.5	101 - 250 beds





ตาราง 4 จำนวนเตียงอื่นๆ แยกตามประเภทของเตียง ขนาดของโรงพยาบาลและสถานพยาบาล และภาค
 Table 4. Average Number of Other Beds per Establishment by Type of Bed, Size of Hospital and Region

ภาค/ ขนาดของโรงพยาบาล และสถานพยาบาล	จำนวน โรงพยาบาล Number of hospitals	รวม Total	เตียงผ่าตัด Operating bed	เตียงคลอด Deliver bed	เตียงผู้ป่วย สังเกตอาการ Observation bed	เตียงผู้ป่วยหนัก ทุกประเภท I.C.U., CCU and bed	Region/ Size of hospital
ทั้งราชอาณาจักร	347	17	3	2	3	10	Whole Kingdom
ต่ำกว่า 11 เตียง	38	2	1	-	2	-	Less than 11 beds
11 - 30 เตียง	45	3	1	1	1	1	11 - 30 beds
31 - 50 เตียง	46	7	1	1	2	3	31 - 50 beds
51 - 100 เตียง	100	14	3	2	3	7	51 - 100 beds
101 - 250 เตียง	97	27	5	2	3	16	101 - 250 beds
มากกว่า 250 เตียง	21	68	10	3	14	41	More than 250 beds
กรุงเทพมหานคร	105	26	5	2	4	15	Bangkok
ต่ำกว่า 11 เตียง	11	4	1	-	3	-	Less than 11 beds
11 - 30 เตียง	15	3	2	-	1	-	11 - 30 beds
31 - 50 เตียง	6	2	1	-	-	1	31 - 50 beds
51 - 100 เตียง	17	17	3	3	2	9	51 - 100 beds
101 - 250 เตียง	41	29	6	3	2	19	101 - 250 beds
มากกว่า 250 เตียง	15	76	11	3	16	46	More than 250 beds
ภาคกลาง	116	14	2	1	2	8	Central Region
ต่ำกว่า 11 เตียง	13	1	-	-	1	-	Less than 11 beds
11 - 30 เตียง	14	5	1	1	2	1	11 - 30 beds
31 - 50 เตียง	12	9	2	1	1	5	31 - 50 beds
51 - 100 เตียง	45	14	2	2	3	7	51 - 100 beds
101 - 250 เตียง	28	24	4	2	3	15	101 - 250 beds
มากกว่า 250 เตียง	4	51	8	5	5	34	More than 250 beds



ตาราง 4. จำนวนเตียงอื่นๆ เฉลี่ยต่อกิจการ จำนวนตามประเภทของเตียง ขนาดของโรงพยาบาลและสถานพยาบาล และภาค (ต่อ)
Table 4. Average Number of Other Beds per Establishment by Type of Bed, Size of Hospital and Region (cont.)

ภาค/ ขนาดของโรงพยาบาล และสถานพยาบาล	จำนวน โรงพยาบาล Number of hospitals	รวม Total	เตียงผ่าตัด Operating bed	เตียงคลอด Deliver bed	เตียงผู้ป่วย สังเกตอาการ Observation bed	เตียงผู้ป่วยหนัก ทุกประเภท I.C.U., CCU and bed	Region/ Size of hospital
ภาคเหนือ	52	14	2	1	3	7	Northern Region
ต่ำกว่า 11 เตียง	7	3	1	-	2	-	Less than 11 beds
11 - 30 เตียง	7	-	-	-	-	-	11 - 30 beds
31 - 50 เตียง	5	8	2	1	2	4	31 - 50 beds
51 - 100 เตียง	18	13	2	1	4	6	51 - 100 beds
มากกว่า 100 เตียง	15	88	9	4	38	36	More than 100 beds
ภาคตะวันออกเฉียงเหนือ	40	13	2	1	3	6	Northeastern Region
ต่ำกว่า 31 เตียง	5	7	1	1	3	2	Less than 31 beds
31 - 50 เตียง	16	7	2	1	2	3	31 - 50 beds
51 - 100 เตียง	14	17	3	1	4	8	51 - 100 beds
มากกว่า 100 เตียง	5	58	8	6	6	37	More than 100 beds
ภาคใต้	34	12	2	1	3	6	Southern Region
ต่ำกว่า 11 เตียง	5	0	-	-	0	-	Less than 11 beds
11 - 30 เตียง	6	3	1	1	2	-	11 - 30 beds
31 - 50 เตียง	7	9	1	1	3	4	31 - 50 beds
51 - 100 เตียง	6	10	2	3	2	4	51 - 100 beds
101 - 250 เตียง	10	27	5	2	6	14	101 - 250 beds

หมายเหตุ :- ไม่มีข้อมูลหรือข้อมูลมีค่าเป็น 0 หรือมีข้อมูลจำนวนเล็กน้อย

Note :- Nil or negligible amount.





ตาราง 5 ข้อมูลสถิติที่สำคัญ จำนวนตามขนาดของโรงพยาบาลและสถานพยาบาล และภาค
Table 5 Principal Statistics by Size of Hospital and Region

ภาค/ ขนาดของโรงพยาบาล และสถานพยาบาล	จำนวน โรงพยาบาล Number of hospitals	จำนวนบุคลากร Number of personnels			รวม Total	ค่าใช้สอย บุคลากร Remuneration	รายรับ Value of gross output	ค่าใช้จ่าย Intermediate cost	มูลค่าเพิ่ม Value added	Region/ Size of hospital
		จำนวนบุคลากร Full-time	ทำงานเต็มเวลา Full-time	ทำงานบางส่วน Part-time						
ทั่วประเทศ	347	138,949	41,016	54,729,170.4	234,327,195.7	134,900,203.2	99,426,992.5	Whole Kingdom		
ต่ำกว่า 11 เตียง	38	1,560	1,231	329	807,037.7	2,391,238.4	1,201,408.6	Less than 11 beds		
11 - 30 เตียง	45	5,444	4,347	1,097	1,823,208.7	8,253,200.0	4,566,899.7	11 - 30 beds		
31 - 50 เตียง	46	7,841	5,641	2,200	1,861,300.5	6,903,727.3	3,526,312.2	31 - 50 beds		
51 - 100 เตียง	100	37,602	28,344	9,258	9,812,125.6	39,930,952.7	22,661,653.1	51 - 100 beds		
101 - 250 เตียง	97	90,074	68,151	21,923	26,813,139.2	129,246,103.9	77,027,370.2	101 - 250 beds		
มากกว่า 250 เตียง	21	37,445	31,236	6,209	13,612,358.8	47,591,673.4	25,916,559.5	More than 250 beds		
กรุงเทพมหานคร	105	68,162	23,260	30,837,322.7	146,538,929.6	88,159,834.1	58,379,095.5	Bangkok		
ต่ำกว่า 11 เตียง	11	556	468	88	522,055.1	1,708,650.7	906,697.7	Less than 11 beds		
11 - 30 เตียง	15	2,802	2,229	573	1,300,460.6	6,887,251.1	3,866,870.1	11 - 30 beds		
31 - 50 เตียง	6	921	663	258	225,745.1	1,982,279.4	965,767.8	31 - 50 beds		
51 - 100 เตียง	17	9,860	6,913	2,947	3,425,749.3	18,318,239.3	11,369,823.1	51 - 100 beds		
101 - 250 เตียง	41	48,418	34,375	14,043	14,498,051.0	82,810,766.3	51,634,527.7	101 - 250 beds		
มากกว่า 250 เตียง	15	28,866	23,514	5,352	10,865,261.5	34,831,142.8	19,416,147.6	More than 250 beds		
ภาคกลาง	116	46,791	37,491	9,300	12,478,850.2	48,545,843.2	25,854,209.0	Central Region		
ต่ำกว่า 11 เตียง	13	462	359	103	204,780.1	514,399.7	208,379.7	Less than 11 beds		
11 - 30 เตียง	14	1,314	1,028	286	236,288.1	630,264.4	321,445.8	11 - 30 beds		
31 - 50 เตียง	12	2,130	1,473	657	430,064.3	1,511,639.8	847,164.5	31 - 50 beds		
51 - 100 เตียง	45	15,854	12,166	3,688	3,709,640.8	13,010,122.6	6,991,251.1	51 - 100 beds		
101 - 250 เตียง	28	19,913	16,122	3,792	5,657,395.9	21,801,835.9	11,743,478.5	101 - 250 beds		
มากกว่า 250 เตียง	4	7,119	6,344	775	2,240,681.1	11,077,020.8	5,742,489.2	More than 250 beds		





ตาราง 5 ข้อมูลสถิติที่สำคัญ จำนวนตามขนาดของโรงพยาบาลและภูมิภาค และภาค (ต่อ)
Table 5 Principal Statistics by Size of Hospital and Region (cont.)

ภาค/ ขนาดของโรงพยาบาล และสถานพยาบาล	จำนวน โรงพยาบาล Number of hospitals	จำนวนบุคลากร Number of personnels		ค่าจ้างขั้นต้น บุคลากร Remuneration	รายรับ Value of gross output	ค่าใช้จ่าย Intermediate cost	มูลค่าเพิ่ม Value added	Region/ Size of hospital
		รวม Total	ทำงานเต็มเวลา Full-time					
ภาคเหนือ	52	17,709	14,848	2,861	14,658,850.8	7,196,537.3	7,462,313.5	Northern Region
ต่ำกว่า 11 เตียง	7	225	194	31	46,113.9	35,838.3	55,227.0	Less than 11 beds
11 - 30 เตียง	7	399	354	45	95,121.0	109,498.8	90,454.4	11 - 30 beds
31 - 50 เตียง	5	1,101	638	443	179,195.3	594,016.7	208,546.6	31 - 50 beds
51 - 100 เตียง	18	4,907	3,832	1,075	961,110.0	3,101,097.2	1,194,014.4	51 - 100 beds
มากกว่า 100 เตียง	15	11,077	9,810	1,267	2,953,239	10,712,319	5,200,605	More than 100 beds
ภาคตะวันออกเฉียงเหนือ	40	11,564	9,097	2,467	10,140,620.6	5,288,750.8	4,851,869.8	Northeastern Region
ต่ำกว่า 31 เตียง	5	588	388	200	114,945	351,673	124,779	Less than 31 beds
31 - 50 เตียง	16	2,752	2,086	666	679,888.8	1,911,099.9	916,097.7	31 - 50 beds
51 - 100 เตียง	14	5,017	3,746	1,271	1,243,281.5	3,974,544.9	1,859,676.9	51 - 100 beds
มากกว่า 100 เตียง	5	3,207	2,877	330	1,109,341	3,903,303	1,951,986	More than 100 beds
ภาคใต้	34	12,479	9,351	3,128	4,030,761.3	8,400,872.1	6,042,079.5	Southern Region
ต่ำกว่า 11 เตียง	5	135	101	34	11,512.9	30,901.7	23,524.3	Less than 11 beds
11 - 30 เตียง	6	523	457	66	98,969.2	219,739.5	69,359.2	11 - 30 beds
31 - 50 เตียง	7	937	761	176	346,407.0	944,371.5	372,905.5	31 - 50 beds
51 - 100 เตียง	6	1,965	1,687	278	472,344.0	1,546,488.8	991,696.5	51 - 100 beds
101 - 250 เตียง	10	8,919	6,345	2,574	3,101,528.2	11,701,390.1	6,943,586.6	101 - 250 beds

(พันบาท in thousand baht)





ตาราง 6 บุคลากรในโรงพยาบาลและสถานพยาบาลเอกชน จำแนกตามประเภทของบุคลากร ขนาดของโรงพยาบาลและสถานพยาบาล และภาค
Table 6 Personnel in Private Hospital by Type of Personnel, Size of Hospital, and Region

ภาค / ประเภทบุคลากร	ขนาดของโรงพยาบาลและสถานพยาบาล					Region / Type of personnel
	< 31	31 - 50	51 - 100	> 100	Whole Kingdom	
รวม	179,966	7,004	37,602	127,1519		
Total						
เจ้าหน้าที่ระดับบริหาร						Executive staff
ผู้อำนวยการ รองผู้อำนวยการ ผู้ช่วยผู้อำนวยการ	1,275	181	120	353	621	Director, Deputy Director
หัวหน้าฝ่าย หัวหน้าแผนก หัวหน้าห้อง ผู้ตรวจการ	9,288	357	517	2,235	6,179	Chief
เจ้าหน้าที่รักษาพยาบาล						Treatment staff
แพทย์ทั่วไป	7,428	294	356	1,536	5,242	General doctor
แพทย์เฉพาะทาง	26,362	806	1,081	5,160	19,316	Specialized doctor
ทันตแพทย์	2,545	66	64	379	2,036	Dentist
พยาบาลวิชาชีพ	35,397	945	1,458	7,109	25,884	Professional nurse
พยาบาลเทคนิค	301	29	28	164	81	Technical nurse
ผู้ช่วยพยาบาล	13,808	320	395	2,360	10,733	Auxiliary nurse
พนักงานผู้ช่วยเพื่อพยาบาล	21,271	1,147	868	4,380	14,876	Nurse assistant
ผดุงครรภ์	177	11	63	13	91	Midwife
พนักงานพยาบาลอื่นๆ	2,631	102	101	165	2,263	Other nurse
เจ้าหน้าที่บริการทางการแพทย์						Medical service personnel's
นักรังสีการแพทย์/เจ้าหน้าที่เอกซเรย์	2,329	122	139	552	1,517	Radiate technician
นักกายภาพบำบัด	1,870	52	73	490	1,256	Physical therapist
นักเทคนิคการแพทย์	2,259	242	193	495	1,329	Medical technician
เภสัชกร	4,343	186	206	953	2,999	Pharmacist
โภชนากร	617	25	31	149	412	Nutritionist
พนักงานบริการทางการแพทย์อื่น ๆ	7,032	214	265	1,012	5,542	Other medical service personnel's
เจ้าหน้าที่บริการโรงพยาบาล	41,033	1,909	1,887	10,097	27,141	Hospital services staff



ตาราง 6 บุคลากรในโรงพยาบาลและสถานพยาบาลเอกชน จำนวนตามประเภทของบุคลากร ขนาดของโรงพยาบาลและสถานพยาบาล แยกภาค (ต่อ)
Table 6 Personnel in Private Hospital by Type of Personnel, Size of Hospital, and Region (cont.)

ภาค / ประเภทบุคลากร	ขนาดของโรงพยาบาลและสถานพยาบาล				Region / Type of personnel
	< 31	31 - 50	51 - 100	> 100	
รวม Total	138,949	5,641	28,344	99,387	Full - time
กำลังคนเต็มเวลา	5,578	5,641	28,344	99,387	Executive staff
เจ้าหน้าที่ระดับบริหาร					Director, Deputy Director
ผู้อำนวยการ รองผู้อำนวยการ ผู้ช่วยผู้อำนวยการ	1,207	108	340	615	Chief
หัวหน้าฝ่าย หัวหน้าแผนก หัวหน้าทีม หัวหน้าชุด ผู้ตรวจการ	9,189	504	2,197	6,134	Treatment staff
เจ้าหน้าที่รักษาพยาบาล					General doctor
แพทย์ทั่วไป	1,990	105	262	1,494	Specialized doctor
แพทย์เฉพาะทาง	7,647	223	1,085	6,110	Dentist
ทันตแพทย์	661	20	80	553	Professional nurse
พยาบาลวิชาชีพ	26,964	579	833	20,713	Technical nurse
พยาบาลสหเวชกิจ	159	22	87	32	Auxiliary nurse
ผู้ช่วยพยาบาล	12,944	306	3,677	10,002	Nurse assistant
พนักงานผู้ช่วยเหลือพยาบาล	20,748	1,112	4,328	14,507	Midwife
ผดุงครรภ์	152	11	11	91	Other nurse
พนักงานพยาบาลอื่นๆ	2,501	99	161	2,157	Medical service personnel's
เจ้าหน้าที่บริการทางการแพทย์					Radiate technician
นักรังสีทางการแพทย์/เจ้าหน้าที่เอ็กซเรย์	1,631	101	400	1,036	Physical therapist
นักกายภาพบำบัด	1,202	50	242	871	Medical technician
นักเทคนิคการแพทย์	1,898	211	146	1,146	Pharmacist
เภสัชกร	2,511	112	573	1,727	Nutritionist
โภชนากร	572	22	147	378	Other medical service personnel's
พนักงานบริการทางการแพทย์อื่นๆ	6,685	210	985	5,235	Hospital services staff
เจ้าหน้าที่บริการโรงพยาบาล	40,289	1,901	9,944	26,585	





ตาราง 6 บุคลากรในโรงพยาบาลและสถานพยาบาลเอกชน จำนวนตามประเภทของบุคลากร ขนาดของโรงพยาบาลและสถานพยาบาล และภาค (ต่อ)
Table 6 Personnel in Private Hospital by Type of Personnel, Size of Hospital, and Region (cont.)

ภาค / ประเภทบุคลากร	ขนาดของโรงพยาบาลและสถานพยาบาล				รวม Total	ขนาดของโรงพยาบาลและสถานพยาบาล			Part - time
	< 31	31 - 50	51 - 100	> 100		Executive staff	Treatment staff	Medical service personnel's	
ทั้งหมด	1,426	2,200	9,298	28,132	41,016				
เจ้าหน้าที่ระดับบริหาร									
ผู้อำนวยการ ผู้ช่วยผู้อำนวยการ หัวหน้าฝ่าย หัวหน้าแผนก หัวหน้าเตียง ผู้ตรวจการ	37	12	14	6	68				Director, Deputy Director Chief
เจ้าหน้าที่รักษาพยาบาล									
แพทย์ทั่วไป	165	251	1,274	3,749	5,438				General doctor
แพทย์เฉพาะทาง	576	858	4,075	13,206	18,714				Specialized doctor
ทันตแพทย์	58	44	299	1,483	1,884				Dentist
พยาบาลวิชาชีพ	367	625	2,270	5,172	8,433				Professional nurse
พยาบาลเทคนิค	11	6	77	49	143				Technical nurse
ผู้ช่วยพยาบาล	14	29	91	731	864				Auxiliary nurse
พนักงานผู้รับเลือกพยาบาล	35	66	53	369	522				Nurse assistant
ผอ.ศูนย์	-	24	2	-	26				Midwife
พนักงานแบบกะอื่น ๆ	3	16	5	106	130				Other nurse
เจ้าหน้าที่บริการทางการแพทย์									
นักรังสีการแพทย์/เจ้าหน้าที่เอ็กซเรย์	28	38	153	480	698				Radiate technician
นักกายภาพบำบัด	11	23	248	385	667				Physical therapist
นักเทคนิคการแพทย์	31	47	99	183	361				Medical technician
เภสัชกร	74	107	379	1,272	1,832				Pharmacist
โภชนากร	3	6	2	34	44				Nutritionist
พนักงานบริการทางการแพทย์อื่น ๆ	4	9	28	307	348				Other medical service personnel's
เจ้าหน้าที่บริการโรงพยาบาล	8	28	153	556	745				Hospital services staff



ตาราง 6 บุคลากรในโรงพยาบาลและสถานพยาบาลเอกชน จำแนกตามประเภทของบุคลากร ขนาดของโรงพยาบาลและสถานพยาบาล และภาค (ต่อ)
Table 6 Personnel in Private Hospital by Type of Personnel, Size of Hospital, and Region (cont.)

ภาค / ประเภทบุคลากร	รวม Total				ขนาดของโรงพยาบาลและสถานพยาบาล Size of hospital				Region / Type of personnel
	< 31	31 - 50	51 - 100	> 100	9,860	921	9,860	77,284	
กรุงเทพมหานคร	91,423				9,860				Bangkok
เจ้าหน้าที่ระดับบริหาร									Executive staff
ผู้อำนวยการ รองผู้อำนวยการ ผู้ช่วยผู้อำนวยการ	500	74	102	318	6	6	102	318	Director, Deputy Director
หัวหน้าฝ่าย หัวหน้าแผนก หัวหน้าทีม ผู้ช่วยвраกร	4,173	125	618	3,407	24	24	618	3,407	Chief
เจ้าหน้าที่ทางการแพทย์									Treatment staff
แพทย์ทั่วไป	4,327	29	578	3,703	18	18	578	3,703	General doctor
แพทย์เฉพาะทาง	16,039	568	1,224	14,102	146	146	1,224	14,102	Specialized doctor
ทันตแพทย์	1,677	42	125	1,509	2	2	125	1,509	Dentist
พยาบาลวิชาชีพ	17,676	290	2,204	14,989	192	192	2,204	14,989	Professional nurse
พยาบาลเทคนิค	54	2	17	36	2	2	17	36	Technical nurse
ผู้ช่วยพยาบาล	6,943	145	657	6,069	72	72	657	6,069	Auxiliary nurse
พนักงานผู้ช่วยแพทย์พยาบาล	10,500	626	793	8,973	108	108	793	8,973	Nurse assistant
ผอ.ศูนย์	101	3	-	90	8	8	-	90	Midwife
พนักงานพยาบาลอื่นๆ	1,852	27	-	1,825	-	-	-	1,825	Other nurse
เจ้าหน้าที่บริการทางการแพทย์									Medical service personnels
นักรังสีการแพทย์/เจ้าหน้าที่เอ็กซเรย์	1,254	48	198	989	20	20	198	989	Radiate technician
นักกายภาพบำบัด	1,037	15	232	782	8	8	232	782	Physical therapist
นักเทคนิคการแพทย์	1,092	173	108	751	60	60	108	751	Medical technician
เภสัชกร	2,253	87	32	1,823	32	32	32	1,823	Pharmacist
โภชนากร	299	12	34	250	3	3	34	250	Nutritionist
พนักงานบริการทางการแพทย์อื่นๆ	3,211	36	261	2,900	14	14	261	2,900	Other medical service personnels
เจ้าหน้าที่บริการโรงพยาบาล	18,436				2,397				Hospital services staff
		1,062	210	14,768	210	210	2,397	14,768	





ตาราง 6 บุคลากรโรงพยาบาลและสถานพยาบาลเอกชน จำนวนตามประเภทของบุคลากร ขนาดของโรงพยาบาลและสถานพยาบาล และภาค (ต่อ)
Table 6 Personnel in Private Hospital by Type of Personnel, Size of Hospital and Region (Cont.)

ภาค / ประเภทบุคลากร	ขนาดของโรงพยาบาลและสถานพยาบาล				Size of hospital	Region / Type of personnel
	< 31	31 - 50	51 - 100	> 100		
ทั้งหมด	2,697	663	6,913	57,889		
ทำงานเต็มเวลา						
เจ้าหน้าที่ระดับบริหาร						Executive staff
ผู้อำนวยการ รองผู้อำนวยการ ผู้ช่วยผู้อำนวยการ	55	6	102	318		Director, Deputy Director
หัวหน้าฝ่าย หัวหน้าแผนก หัวหน้าศึกษา ผู้ตรวจการ	125	24	589	3,385		Chief
เจ้าหน้าที่ปฏิบัติงานพยาบาล						Treatment staff
แพทย์ทั่วไป	26	6	45	1,000		General doctor
แพทย์เฉพาะทาง	143	56	147	4,176		Specialized doctor
ทันตแพทย์	6	2	28	400		Dentist
พยาบาลวิชาชีพ	191	150	1,479	12,271		Professional nurse
พยาบาลเทคนิค	7	2	6	-		Technical nurse
ผู้ช่วยพยาบาล	145	50	640	5,727		Auxiliary nurse
พนักงานผู้ช่วยเหลือพยาบาล	617	54	771	8,756		Nurse assistant
ผดุงครรภ์	95	3	-	90		Midwife
พนักงานพยาบาลอื่น ๆ	27	-	-	1,742		Other nurse
เจ้าหน้าที่บริการทางการแพทย์						Medical service personnel's
นักรังสีการแพทย์/เจ้าหน้าที่เอกซเรย์	39	15	159	665		Radiate technician
นักกายภาพบำบัด	12	8	68	536		Physical therapist
นักเทคนิคการแพทย์	161	54	79	648		Medical technician
เภสัชกร	48	23	164	960		Pharmacist
โภชนากร	9	2	34	216		Nutritionist
พนักงานบริการทางการแพทย์อื่นๆ	36	14	255	2,673		Other medical service personnel's
เจ้าหน้าที่บริการโรงพยาบาล	1,059	200	2,346	14,328		Hospital services staff



ตาราง 6 บุคลากรโรงพยาบาลและสถานพยาบาลเอกชน จำนวนตามประเภทของบุคลากร ขนาดของโรงพยาบาลและสถานพยาบาล แลภาค (ต่อ)
Table 6 Personnel in Private Hospital by Type of Personnel, Size of Hospital and Region (cont.)

ภาค / ประเภทบุคลากร	ขนาดของโรงพยาบาลและสถานพยาบาล				Part - time	Region / Type of personnel
	รวม Total	< 31	31 - 50	51 - 100		
ทั้งหมด	23,260	661	258	2,947	19,995	
เจ้าหน้าที่ระดับบริหาร						Executive staff
ผู้อำนวยการ รองผู้อำนวยการ ผู้อำนวยการ	20	20	-	-	-	Director, Deputy Director
หัวหน้าฝ่าย หัวหน้าแผนก หัวหน้าจัด ผู้ตรวจการ	51	-	-	28	23	Chief
เจ้าหน้าที่รักษาพยาบาล						Treatment staff
แพทย์ทั่วไป	3,250	3	12	533	2,702	General doctor
แพทย์เฉพาะทาง	11,518	426	90	1,077	9,926	Specialized doctor
ทันตแพทย์	1,241	36	-	96	1,109	Dentist
พยาบาลวิชาชีพ	3,584	99	42	725	2,718	Professional nurse
พยาบาลเทคนิค	47	-	-	11	36	Technical nurse
ผู้ช่วยพยาบาล	382	-	23	17	342	Auxiliary nurse
พนักงานผู้รับหนังสือพยาบาล	303	9	54	23	218	Nurse assistant
ศุภสงฆ์	6	-	6	-	-	Midwife
พนักงานพยาบาลอื่นๆ	84	-	-	-	84	Other nurse
เจ้าหน้าที่บริหารทางการแพทย์						Medical service personnel's
นักรังสีการแพทย์/เจ้าหน้าที่เอกซเรย์	377	9	5	40	324	Radiate technician
นักกายภาพบำบัด	414	3	-	164	247	Physical therapist
นักเทคนิคการแพทย์	150	12	6	28	103	Medical technician
เภสัชกร	1,059	39	9	147	863	Pharmacist
โภชนากร	38	3	2	-	34	Nutritionist
พนักงานบริการทางการแพทย์อื่นๆ	233	-	-	6	228	Other medical service personnel's
เจ้าหน้าที่บริหารโรงพยาบาล	504	3	11	51	440	Hospital services staff





ตาราง 6 บุคลากรในโรงพยาบาลและสถานพยาบาลเอกชน จำแนกตามประเภทของบุคลากร ขนาดของโรงพยาบาลและสถานพยาบาล และภาค (ต่อ)
Table 6 Personnel in Private Hospital by Type of Personnel, Size of Hospital, and Region (cont.)

ภาค / ประเภทบุคลากร	ขนาดของโรงพยาบาลและสถานพยาบาล				รวม Total	ขนาดของโรงพยาบาลและสถานพยาบาล		Region / Type of personnel
	< 31	31 - 50	51 - 100	> 100		Size of hospital	Size of hospital	
ภาคกลาง	1,776	2,130	15,854	27,032	46,791	Central Region		
เจ้าหน้าที่ระดับบริหาร								Executive staff
ผู้อำนวยการ รองผู้อำนวยการ ผู้ช่วยผู้อำนวยการ	51	40	128	150	368			Director, Deputy Director
หัวหน้าฝ่าย หัวหน้าแผนก หัวหน้าทีม ผู้ตรวจการ	120	163	887	1,483	2,653			Chief
เจ้าหน้าที่บริการพยาบาล								Treatment staff
แพทย์ทั่วไป	106	98	684	897	1,784			General doctor
แพทย์เฉพาะทาง	124	368	2,264	2,692	5,448			Specialized doctor
ทันตแพทย์	10	30	135	342	516			Dentist
พยาบาลวิชาชีพ	286	317	2,638	5,430	8,671			Professional nurse
พยาบาลเทคนิค	22	3	38	10	73			Technical nurse
ผู้ช่วยพยาบาล	69	81	960	1,869	2,978			Auxiliary nurse
พนักงานผู้ช่วยพลีพยาบาล	271	233	2,386	3,768	6,658			Nurse assistant
ศัลยกรรม	3	-	4		7			Midwife
พนักงานพยาบาลอื่นๆ	53	7	99	224	383			Other nurse
เจ้าหน้าที่บริการทางการแพทย์								Medical service personnel
นักรังสีวิทยาแพทย์/เจ้าหน้าที่เอกซเรย์	38	38	183	249	508			Radiate technician
นักกายภาพบำบัด	14	25	131	243	412			Physical therapist
นักเทคนิคการแพทย์	43	25	230	305	603			Medical technician
เภสัชกร	45	63	362	647	1,116			Pharmacist
โภชนากร	6	7	51	75	139			Nutritionist
พนักงานบริการทางการแพทย์อื่นๆ	90	79	327	1,479	1,975			Other medical service personnel's
เจ้าหน้าที่บริการโรงพยาบาล	425	553	4,353	7,171	12,502			Hospital services staff



ตาราง 6 บุคลากรในโรงพยาบาลและสถานพยาบาลเอกชน จำแนกตามประเภทของบุคลากร ขนาดของโรงพยาบาลและสถานพยาบาล และภาค (ต่อ)
Table 6 Personnel in Private Hospital by Type of Personnel, Size of Hospital, and Region (cont.)

ภาค / ประเภทบุคลากร	ขนาดของโรงพยาบาลและสถานพยาบาล Size of hospital				Region / Type of personnel
	< 31	31 - 50	51 - 100	> 100	
ทั้งหมด	37,491	1,387	1,473	12,166	22,465
ทั้งหมด	37,491	1,387	1,473	12,166	22,465
กำลังเต็มเวลา					Full - time
เจ้าหน้าที่ระดับบริหาร					Executive staff
ผู้อำนวยการ รองผู้อำนวยการ ผู้ช่วยผู้อำนวยการ	344	38	39	121	Director, Deputy Director
หัวหน้าฝ่าย หัวหน้าแผนก หัวหน้าสีก ผู้ตรวจการ	2,622	120	163	878	Chief
เจ้าหน้าที่รักษาพยาบาล					Treatment staff
แพทย์ทั่วไป	462	38	20	132	General doctor
แพทย์เฉพาะทาง	1,697	44	61	576	Specialized doctor
ทันตแพทย์	123		7	26	Dentist
พยาบาลวิชาชีพ	6,409	155	178	1,785	Professional nurse
พยาบาลสหกิจ	52	12	2	33	Technical nurse
ผู้ช่วยพยาบาล	2,843	63	78	893	Auxiliary nurse
พนักงานผู้ช่วยเหลือพยาบาล	6,468	256	221	2,363	Nurse assistant
ผอ.จรรยา	5	3	-	2	Midwife
พนักงานพยาบาลอื่นๆ	371	50	6	94	Other nurse
เจ้าหน้าที่บริการทางการแพทย์					Medical service personnel's
นักรังสีการแพทย์/เจ้าหน้าที่เอ็กซเรย์	341	25	21	118	Radiate technician
นักกายภาพบำบัด	276	11	16	93	Physical therapist
นักเทคนิคการแพทย์	477	29	20	185	Medical technician
เภสัชกร	630	27	22	225	Pharmacist
โภชนากร	137	6	6	50	Nutritionist
พนักงานบริการทางการแพทย์อื่นๆ	1,905	86	72	309	Other medical service personnel's
เจ้าหน้าที่บริการโรงพยาบาล	12,331	424	541	4,286	Hospital services staff





ตาราง 6 บุคลากรในโรงพยาบาลและสถานพยาบาลเอกชน จำแนกตามประเภทของบุคลากร ขนาดของโรงพยาบาลและสถานพยาบาล และภาค (ต่อ)
Table 6 Personnel in Private Hospital by Type of Personnel, Size of Hospital, and Region (cont.)

ภาค / ประเภทบุคลากร	ขนาดของโรงพยาบาลและสถานพยาบาล				Region / Type of personnel
	< 31	31 - 50	51 - 100	> 100	
รวม	9,300	389	657	3,688	4,567
Total					
ทั้งหมดทั้งสิ้น					Executive staff
ผู้อำนวยการ					Director, Deputy Director
ผู้อำนวยการ ผู้ช่วยผู้อำนวยการ	24	13	1	7	3
หัวหน้าฝ่าย หัวหน้าแผนก หัวหน้าตึก ผู้ตรวจการ	31	-	-	9	22
เจ้าหน้าที่รักษาพยาบาล					Treatment staff
แพทย์ทั่วไป	1,322	68	78	552	624
แพทย์เฉพาะทาง	3,751	80	307	1,688	1,676
ทันตแพทย์	394	10	23	109	252
พยาบาลวิชาชีพ	2,262	131	139	853	1,139
พยาบาลเทคนิค	22	10	1	6	5
ผู้ช่วยพยาบาล	135	6	3	67	60
พนักงานผู้ช่วยเหลือพยาบาล	190	15	12	23	140
ผอ.ตรวจ	2	-	-	2	-
พนักงานพยาบาลอื่นๆ	11	3	1	5	3
เจ้าหน้าที่บริการทางการแพทย์					Medical service personnels
นักรังสีการแพทย์/เจ้าหน้าที่เอกซเรย์	167	13	17	65	73
นักกายภาพบำบัด	136	3	9	38	86
นักเทคนิคการแพทย์	126	14	5	45	62
เภสัชกร	486	18	41	137	291
โภชนากร	2	-	1	1	-
พนักงานบริการทางการแพทย์อื่นๆ	70	4	7	18	42
เจ้าหน้าที่บริการโรงพยาบาล	171	1	12	67	91



ตาราง 6 บุคลากรในโรงพยาบาลและสถานพยาบาลเอกชน ชั้นมาตรฐานของบุคลากร ขนาดของโรงพยาบาลและสถานพยาบาล และภาค (ต่อ)
Table 6 Personnel in Private Hospital by Type of Personnel, Size of Hospital, and Region (cont.)

ภาค / ประเภทบุคลากร	ขนาดของโรงพยาบาลและสถานพยาบาล Size of hospital					Region / Type of personnel
	< 31	31 - 50	51 - 100	> 100		
รวม	624	1,101	4,907	11,077		
Total	17,709	17,709	17,709	17,709	17,709	17,709
ภาคเหนือ	624	1,101	4,907	11,077		Northern Region
เจ้าหน้าที่ระดับบริหาร						Executive staff
ผู้อำนวยการ รองผู้อำนวยการ ผู้ช่วยผู้อำนวยการ หัวหน้าฝ่าย หัวหน้าแผนก หัวหน้าตึก ผู้ตรวจการ	193	14	67	83		Director, Deputy Director
เจ้าหน้าที่รักษาพยาบาล						Treatment staff
แพทย์ทั่วไป	581	54	110	382		General doctor
แพทย์เฉพาะทาง	1,943	162	750	1,001		Specialized doctor
ทันตแพทย์	87	18	41	26		Dentist
พยาบาลวิชาชีพ	3,417	243	846	2,197		Professional nurse
พยาบาลเทคนิค	108	5	89	11		Technical nurse
ผู้ช่วยพยาบาล	1,502	58	317	1,105		Auxiliary nurse
พนักงานผู้ช่วยเหลือพยาบาล	1,839	114	64	379		Nurse assistant
ผอ.ครรภ์	36	-	33	-		Midwife
พนักงานพยาบาลอื่น ๆ	248	13	52	162		Other nurse
เจ้าหน้าที่บริการทางการแพทย์						Medical service personnel's
นักรังสีการแพทย์/เจ้าหน้าที่เอกซเรย์	210	13	71	113		Radiate technician
นักกายภาพบำบัด	175	9	42	115		Physical therapist
นักเทคนิคการแพทย์	245	11	69	148		Medical technician
เภสัชกร	429	20	110	278		Pharmacist
โภชนากร	105	4	40	57		Nutritionist
พนักงานบริการทางการแพทย์อื่น ๆ	836	20	53	738		Other medical service personnel's
เจ้าหน้าที่บริการโรงพยาบาล	4,792	228	1,582	2,862		Hospital services staff





ตาราง 6 บุคลากรในโรงพยาบาลและสถานพยาบาลเอกชน จำนวนตามประเภทของบุคลากร ขนาดของโรงพยาบาลและภูมิภาค และภาค (ต่อ)
Table 6 Personnel in Private Hospital by Type of Personnel, Size of Hospital and Region (cont.)

ภาค / ประเภทบุคลากร	ขนาดของโรงพยาบาลและสถานพยาบาล				รวม Total	ขนาดของโรงพยาบาลและสถานพยาบาล	Size of Hospital	Region / Type of personnel
	< 31	31 - 50	51 - 100	> 100				
ทำงานเต็มเวลา	548	658	3,832	9,810				Full - time
เจ้าหน้าที่ระดับบริหาร								Executive staff
ผู้อำนวยการ รองผู้อำนวยการ ผู้ชำนาญการ	181	27	64	80				Director, Deputy Director
หัวหน้างาน หัวหน้าแผนก หัวหน้าสีก ผู้ตรวจการ	956	49	321	517				Chief
เจ้าหน้าที่รักษาพยาบาล								Treatment staff
แพทย์ทั่วไป	216	28	13	38				General doctor
แพทย์เฉพาะทาง	605	17	13	200				Specialized doctor
ทันตแพทย์	33	-	7	8				Dentist
พยาบาลวิชาชีพ	2,674	94	70	571				Professional nurse
พยาบาลเทคนิค	50	3	-	38				Technical nurse
ผู้ช่วยพยาบาล	1,495	19	58	315				Auxiliary nurse
พนักงานผู้ช่วยเหลือพยาบาล	1,814	106	64	372				Nurse assistant
ส่งตรวจ	18	-	15	3				Midwife
พนักงานพยาบาลอื่นๆ	248	13	52	21				Other nurse
เจ้าหน้าที่บริการทางการแพทย์								Medical service personnel's
นักรังสีการแพทย์/เจ้าหน้าที่เอ็กซเรย์	181	12	9	64				Radiate technician
นักกายภาพบำบัด	141	9	4	38				Physical therapist
นักเทคนิคการแพทย์	230	11	12	62				Medical technician
เภสัชกร	333	18	7	229				Pharmacist
โภชนากร	104	4	3	40				Nutritionist
พนักงานบริการทางการแพทย์อื่นๆ	827	20	25	51				Other medical service personnel's
เจ้าหน้าที่บริการโรงพยาบาล	4,746	120	226	1,551				Hospital services staff



ตาราง 6 บุคลากรในโรงพยาบาลและสถานพยาบาลเอกชน จำนวนตามประเภทของบุคลากร ขนาดของโรงพยาบาลและสถานพยาบาล และภาค (ต่อ)

Table 6 Personnel in Private Hospital by Type of Personnel, Size of Hospital, and Region (cont.)

ภาค / ประเภทบุคลากร	ขนาดของโรงพยาบาลและสถานพยาบาล - Size of hospital				Region / Type of personnel
	< 31	31 - 50	51 - 100	> 100	
รวม	76	443	1,075	1,267	
Total					
ทำงานประจำ	2,861	443	1,075	1,267	
เจ้าหน้าที่รับบริการ					Executive staff
ผู้อำนวยการ รองผู้อำนวยการ ผู้ช่วยผู้อำนวยการ	12	4	3	3	Director, Deputy Director
หัวหน้าฝ่าย หัวหน้าแผนก หัวหน้าสีก ผู้ตรวจการ	11	11	-	-	Chief
เจ้าหน้าที่รักษาพยาบาล					Treatment staff
แพทย์ทั่วไป	365	41	72	245	General doctor
แพทย์เฉพาะทาง	1,338	149	550	626	Specialized doctor
ทันตแพทย์	55	11	34	8	Dentist
พยาบาลวิชาชีพ	743	173	275	257	Professional nurse
พยาบาลงหกิจ	58	5	51	2	Technical nurse
ผู้ช่วยพยาบาล	7	-	2	2	Auxiliary nurse
พนักงานผู้ช่วยเหลือพยาบาล	26	9	7	10	Nurse assistant
ผอ.จรรยา	18	-	-	-	Midwife
เจ้าหน้าที่บริการทางการแพทย์					Medical service personnel's
นักรังสีการแพทย์/เจ้าหน้าที่เอกซเรย์	30	4	8	17	Radiate technician
นักกายภาพบำบัด	34	5	4	25	Physical therapist
นักเทคนิคการแพทย์	15	5	7	3	Medical technician
เภสัชกร	97	14	31	49	Pharmacist
โภชนากร	1	1	-	-	Nutritionist
พนักงานบริการทางการแพทย์อื่นๆ	9	-	2	7	Other medical service personnel's
เจ้าหน้าที่บริการโรงพยาบาล	46	2	31	13	Hospital services staff





ตาราง 6 บุคลากรในโรงพยาบาลและสถานพยาบาลเอกชน จำนวนตามประเภทของบุคลากร ขนาดของโรงพยาบาลและสถานพยาบาล และภาค (ต่อ)
Table 6 Personnel in Private Hospital by Type of Personnel, Size of Hospital and Region (cont.)

ภาค / ประเภทบุคลากร	ขนาดของโรงพยาบาลและสถานพยาบาล				Region / Type of personnel
	< 31	31 - 50	51 - 100	> 100	
รวม Total	588	2,752	5,017	3,207	Northeastern Region
เจ้าหน้าที่ระดับบริหาร					Executive staff
ผู้อำนวยการ รองผู้อำนวยการ ผู้ช่วยผู้อำนวยการ	126	9	45	47	25
หัวหน้าฝ่าย หัวหน้าแผนก หัวหน้าตึก ผู้ตรวจการ	721	36	200	272	213
เจ้าหน้าที่รักษาพยาบาล					Treatment staff
แพทย์ทั่วไป	388	75	151	111	51
แพทย์เฉพาะทาง	1,530	71	349	819	291
ทันตแพทย์	96	11	8	54	23
พยาบาลวิชาชีพ	2,318	116	538	1,038	626
พยาบาลเทคนิค	35	-	16	14	5
ผู้ช่วยพยาบาล	785	33	127	275	348
พนักงานผู้ช่วยเหลือพยาบาล	1,339	50	364	572	353
ผอ.ศรกร	8	-	8	-	-
พนักงานพยาบาลอื่นๆ	114	7	32	26	49
เจ้าหน้าที่บริการทางการแพทย์					Medical service personnel's
นักรังสีการแพทย์/เจ้าหน้าที่เอ็กซเรย์	178	7	53	80	38
นักกายภาพบำบัด	134	12	25	70	27
นักเทคนิคการแพทย์	172	3	73	59	37
เภสัชกร	258	20	66	123	49
โภชนากร	43	1	17	16	9
พนักงานบริการทางการแพทย์อื่นๆ	374	32	84	156	102
เจ้าหน้าที่บริการโรงพยาบาล	2,951	105	596	1,289	961



ตาราง 6 บุคลากรในโรงพยาบาลและสถานพยาบาลเอกชน จำนวนตามประเภทของบุคลากร ขนาดของโรงพยาบาลและสถานพยาบาล แลภาค (ต่อ)
Table 6 Personnel in Private Hospital by Type of Personnel, Size of Hospital and Region (Cont.)

ภาค / ประเภทบุคลากร	ขนาดของโรงพยาบาลและสถานพยาบาล				รวม Total	Region / Type of personnel
	< 31	31 - 50	51 - 100	> 100		
ทั้งหมด	388	2,086	3,746	2,877	9,097	Full - time
เจ้าหน้าที่ระดับบริหาร						Executive staff
ผู้อำนวยการ รองผู้อำนวยการ ผู้ช่วยผู้อำนวยการ	9	38	43	25	115	Director, Deputy Director
หัวหน้าฝ่าย หัวหน้าแผนก หัวหน้าทีม ผู้ช่วยจัดการ	35	198	272	213	718	Chief
เจ้าหน้าที่รักษาพยาบาล						Treatment staff
แพทย์ทั่วไป	12	47	33	24	116	General doctor
แพทย์เฉพาะทาง	19	69	129	124	341	Specialized doctor
ทันตแพทย์	1	4	12	6	23	Dentist
พยาบาลวิชาชีพ	72	358	746	591	1,767	Professional nurse
พยาบาลเทคนิค	-	16	4	-	20	Technical nurse
ผู้ช่วยพยาบาล	30	124	270	340	764	Auxiliary nurse
พนักงานผู้ช่วยเหลือพยาบาล	48	364	572	353	1,337	Nurse assistant
ผอ.ธุรการ	-	8	-	-	8	Midwife
พนักงานพยาบาลอื่นๆ	7	27	26	29	89	Other nurse
เจ้าหน้าที่บริการทางการแพทย์						Medical service personnel's
นักรังสีการแพทย์/เจ้าหน้าที่เอกซเรย์	4	42	41	22	109	Radiate technician
นักกายภาพบำบัด	7	16	33	21	77	Physical therapist
นักเทคนิคการแพทย์	2	47	45	32	126	Medical technician
เภสัชกร	8	37	70	38	153	Pharmacist
โภชนากร	1	15	15	9	40	Nutritionist
พนักงานบริการทางการแพทย์อื่นๆ	32	83	153	100	368	Other medical service personnel's
เจ้าหน้าที่บริการโรงพยาบาล						Hospital services staff
	101	593	1,285	950	2,929	





ตาราง 6 บุคลากรในโรงพยาบาลและสถานพยาบาลเอกชน จำนวนตามประเภทของบุคลากร ขนาดของโรงพยาบาลและสถานพยาบาล และภาค (ต่อ)
Table 6 Personnel in Private Hospital by Type of Personnel, Size of Hospital, and Region (cont.)

ภาค / ประเภทบุคลากร	ขนาดของโรงพยาบาลและสถานพยาบาล				Region / Type of personnel
	< 31	31 - 50	51 - 100	> 100	
ทั้งหมด Total	2,467	200	666	1,271	330
ทำงานบางส่วน					Part - time
เจ้าหน้าที่ระดับบริหาร					Executive staff
ผู้อำนวยการ รองผู้อำนวยการ ผู้ช่วยผู้อำนวยการ	11	-	7	4	Director, Deputy Director
หัวหน้าฝ่าย หัวหน้าแผนก หัวหน้าทีม ผู้ช่วยวงกร	3	1	2	-	Chief
เจ้าหน้าที่ทางการแพทย์					Treatment staff
แพทย์ทั่วไป	272	63	104	78	General doctor
แพทย์เฉพาะทาง	1,189	52	280	690	Specialized doctor
ทันตแพทย์	73	10	4	42	Dentist
พยาบาลวิชาชีพ	551	44	180	292	Professional nurse
พยาบาลเทคนิค	15	-	-	10	Technical nurse
ผู้ช่วยพยาบาล	19	3	3	5	Auxiliary nurse
พนักงานผู้ช่วยเหลือพยาบาล	2	2	-	-	Nurse assistant
พนักงานพยาบาลอื่นๆ	25	-	5	-	Other nurse
เจ้าหน้าที่บริการทางการแพทย์					Medical service personnel's
นักรังสีการแพทย์/เจ้าหน้าที่เอกซเรย์	69	3	11	39	Radiate technician
นักกายภาพบำบัด	58	5	9	38	Physical therapist
นักเทคนิคการแพทย์	46	1	26	14	Medical technician
เภสัชกร	105	12	29	53	Pharmacist
โภชนากร	3	-	2	1	Nutritionist
พนักงานบริการทางการแพทย์อื่นๆ	6	-	1	3	Other medical service personnel's
เจ้าหน้าที่บริการโรงพยาบาล					Hospital services staff
	22	4	3	4	11



ตาราง 6 บุคลากรในโรงพยาบาลและสถานพยาบาลเอกชน จำแนกตามประเภทของบุคลากร ขนาดของโรงพยาบาลและสถานพยาบาล และภาค (ต่อ)
Table 6 Personnel in Private Hospital by Type of Personnel, Size of Hospital, and Region. (Cont.)

ภาค / ประเภทบุคลากร	ขนาดของโรงพยาบาลและสถานพยาบาล				Region / Type of personnel
	< 31	31 - 50	51 - 100	> 100	
รวม Total	658	937	1,965	8,919	Southern Region
ภาคใต้	12,479	937	1,965	8,919	Executive staff
เจ้าหน้าที่ระดับบริหาร					Director, Deputy Director
ผู้อำนวยการ รองผู้อำนวยการ ผู้ช่วยผู้อำนวยการ	88	18	10	45	Chief
หัวหน้าฝ่าย หัวหน้าแผนก หัวหน้าทีม ผู้ตรวจการ	774	28	138	559	Treatment staff
เจ้าหน้าที่ที่ทำงานพยาบาล					General doctor
แพทย์ทั่วไป	348	49	54	210	Specialized doctor
แพทย์เฉพาะทาง	1,402	13	103	1,230	Dentist
ทันตแพทย์	169	1	25	137	Professional nurse
พยาบาลวิชาชีพ	3,316	122	168	384	Technical nurse
พยาบาลเทคนิค	32	4	2	7	Auxiliary nurse
ผู้ช่วยพยาบาล	1,603	51	57	152	Nurse assistant
พนักงานผู้ช่วยแพทย์พยาบาล	935	86	99	499	Midwife
ผุ้ดูแลครรภ์	26	5	6	1	Other nurse
พนักงานพยาบาลอื่นๆ	35	2	10	3	Medical service personnel's
เจ้าหน้าที่บริการทางการแพทย์					Radiate technician
นักรังสีวิทยาแพทย์/เจ้าหน้าที่เอ็กซเรย์	180	16	15	128	Physical therapist
นักกายภาพบำบัด	112	2	6	89	Medical technician
นักเทคโนโลยีการแพทย์	148	12	18	30	Pharmacist
เภสัชกร	288	14	24	203	Nutritionist
โภชนากร	32	2	-	9	Other medical service personnel's
พนักงานบริการทางการแพทย์อื่นๆ	638	36	63	322	Hospital services staff
เจ้าหน้าที่บริการโรงพยาบาล	2,353	197	300	476	





ตาราง 6 บุคลากรในโรงพยาบาลและสถานพยาบาลเอกชน จำแนกตามประเภทของบุคลากร ขนาดของโรงพยาบาลและสถานพยาบาล และภาค (ต่อ)
Table 6 Personnel in Private Hospital by Type of Personnel, Size of Hospital, and Region (cont.)

ภาค / ประเภทบุคลากร	ขนาดของโรงพยาบาลและสถานพยาบาล				รวม Total	Region / Type of personnel
	< 31	31 - 50	51 - 100	> 100		
ทำงานเต็มเวลา	558	761	1,687	6,345	Full - time	
เจ้าหน้าที่ระดับบริหาร					Executive staff	
ผู้อำนวยการ รองผู้อำนวยการ ผู้ช่วยผู้อำนวยการ	86	15	10	45	Director, Deputy Director	
หัวหน้าฝ่าย หัวหน้าแผนก หัวหน้าตึก ผู้ตรวจการ	771	49	137	559	Chief	
เจ้าหน้าที่รักษาพยาบาล					Treatment staff	
แพทย์ทั่วไป	119	19	15	60	General doctor	
แพทย์เฉพาะทาง	483	24	33	419	Specialized doctor	
ทันตแพทย์	47	-	6	40	Dentist	
พยาบาลวิชาชีพ	2,022	77	259	1,619	Professional nurse	
พยาบาลสมทบ/จิต	30	2	7	18	Technical nurse	
ผู้ช่วยพยาบาล	1,282	57	152	1,024	Auxiliary nurse	
พนักงานผู้ช่วยเหลือพยาบาล	933	99	251	497	Nurse assistant	
ผดุงครรภ์	26	14	6	1	Midwife	
พนักงานพยาบาลอื่นๆ	25	-	20	3	Other nurse	
เจ้าหน้าที่บริการทางการแพทย์					Medical service personnel's	
นักรังสีวิทยาแพทย์/เจ้าหน้าที่เอ็กซเรย์	124	14	19	77	Radiate technician	
นักกายภาพบำบัด	86	6	10	68	Physical therapist	
นักเทคนิคการแพทย์	124	8	25	78	Medical technician	
เภสัชกร	202	12	35	145	Pharmacist	
โภชนากร	32	2	9	21	Nutritionist	
พนักงานบริการทางการแพทย์อื่นๆ	608	62	217	293	Other medical service personnel's	
เจ้าหน้าที่บริการโรงพยาบาล	2,351	197	476	1,378	Hospital services staff	



ตาราง 6 บุคลากรในโรงพยาบาลและสถานพยาบาลอื่น จำนวนตามประเภทของบุคลากร ขนาดของโรงพยาบาลและสถานพยาบาล แยกภาค (ต่อ)

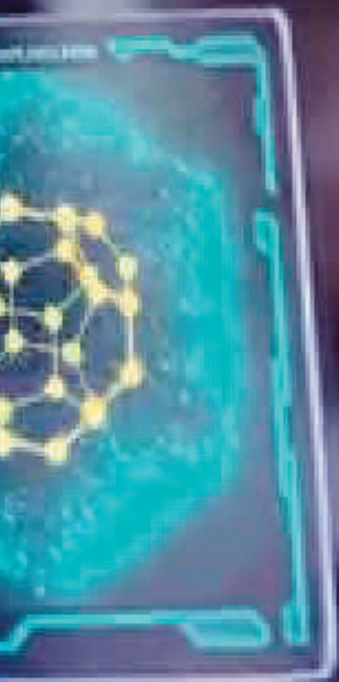
Table 6 Personnel in Private Hospital by Type of Personnel, Size of Hospital, and Region (cont.)

ภาค / ประเภทบุคลากร	รวม					Region / Type of personnel
	ขนาดของโรงพยาบาลและสถานพยาบาล Size of hospital					
	< 31	31 - 50	51 - 100	> 100		
แพทย์เฉพาะทาง	919	6	32	70	811	Specialized doctor
ทันตแพทย์	122	-	6	19	97	Dentist
พยาบาลวิชาชีพ	1,294	55	91	125	1,023	Professional nurse
พยาบาลเทคนิค	2	1	-	-	1	Technical nurse
ผู้ช่วยพยาบาล	321	2	-	-	319	Auxiliary nurse
พนักงานผู้ช่วยเหลือพยาบาล	2	-	-	-	2	Nurse assistant
พนักงานพยาบาลอื่น ๆ	10	-	10	-	-	Other nurse
เจ้าหน้าที่บริการทางการแพทย์						Medical service personnel's
นักรังสีการแพทย์/เจ้าหน้าที่เอ็กซเรย์	56	2	1	2	51	Radiate technician
นักกายภาพบำบัด	26	-	-	5	21	Physical therapist
นักเทคนิคการแพทย์	24	4	5	5	10	Medical technician
เภสัชกร	86	2	14	12	58	Pharmacist
พนักงานบริการทางการแพทย์อื่น ๆ	30	-	1	-	29	Other medical service personnel's
เจ้าหน้าที่บริการโรงพยาบาล	2	-	-	-	2	Hospital services staff





รายงานการสำรวจ ที่ผ่านมา



รายงานการสำรวจ โรงพยาบาลและสถานพยาบาลเอกชนที่ผ่านมา

1. รายงานการสำรวจโรงพยาบาลและสถานพยาบาลเอกชน พ.ศ. 2535
REPORT OF THE 1992 PRIVATE HOSPITAL SURVEY
2. รายงานการสำรวจโรงพยาบาลและสถานพยาบาลเอกชน พ.ศ. 2540
REPORT OF THE 1997 PRIVATE HOSPITAL SURVEY
3. รายงานการสำรวจโรงพยาบาลและสถานพยาบาลเอกชน พ.ศ. 2544
REPORT OF THE 2001 PRIVATE HOSPITAL SURVEY
4. รายงานการสำรวจโรงพยาบาลและสถานพยาบาลเอกชน พ.ศ. 2550
REPORT OF THE 2007 PRIVATE HOSPITAL SURVEY
5. รายงานการสำรวจโรงพยาบาลและสถานพยาบาลเอกชน พ.ศ. 2555
REPORT OF THE 2012 PRIVATE HOSPITAL SURVEY



www.nso.go.th