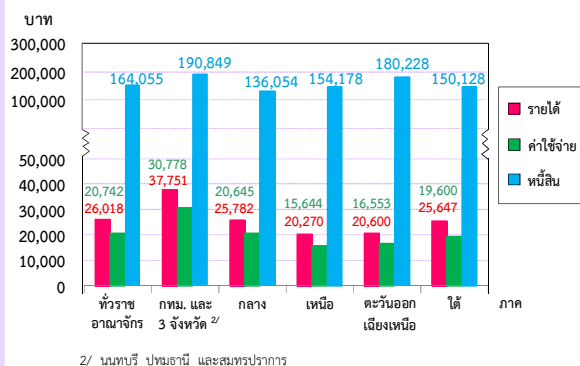


5. การเปรียบเทียบรายได้ ค่าใช้จ่าย และหนี้สินของ ครัวเรือน ปี 2562

5.1) วิทยภาค

เมื่อพิจารณารายได้ ค่าใช้จ่าย และหนี้สินของครัวเรือนเป็นรายภาค พบว่ากรุงเทพฯ และ 3 จังหวัดคือ นนทบุรี ปทุมธานี และสมุทรปราการ มีรายได้เฉลี่ยต่อครัวเรือนสูงกว่าภาคอื่นมาก คือ 37,751 บาท โดยมีค่าใช้จ่ายและจำนวนหนี้สินเฉลี่ยต่อครัวเรือนสูงสุดเช่นเดียวกันคือ 30,778 บาท และ 190,849 บาท ตามลำดับ โดยมีสัดส่วนของค่าใช้จ่ายต่อรายได้สูงสุดเช่นเดียวกันคือร้อยละ 81.5 จึงทำให้มีเงินออมหรือเงินเพื่อชำระหนี้ได้น้อยมาก ในขณะที่ครัวเรือนในภาคใต้มีสัดส่วนของค่าใช้จ่ายต่อรายได้ต่ำสุดคือ ร้อยละ 76.4 ซึ่งสามารถเก็บออม และมีเงินชำระหนี้ได้มากกว่าครัวเรือนในภาคอื่น

แผนภูมิ 6 รายได้ ค่าใช้จ่ายเฉลี่ยต่อเดือน และจำนวนหนี้สินเฉลี่ยต่อครัวเรือนทั้งสิ้นรายภาค (ปี 2562)

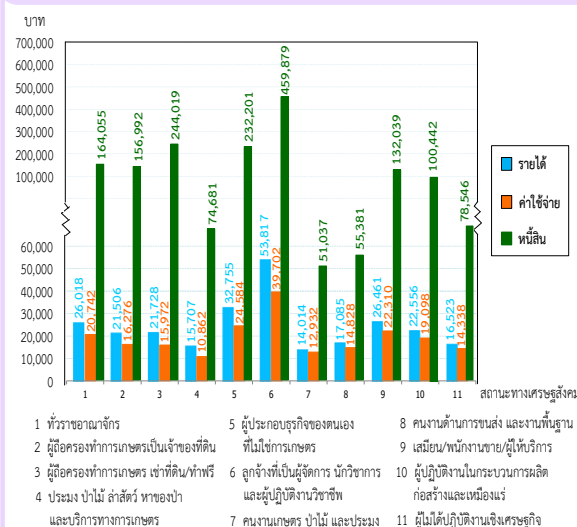


5.2) ตามสถานะทางเศรษฐกิจสังคมของครัวเรือน (ตามอาชีพ)

เมื่อพิจารณาตามอาชีพ พบว่าครัวเรือนลูกจ้างที่เป็นผู้จัดการ/นักวิชาการ/ผู้ปฏิบัติงานวิชาชีพ มีรายได้เฉลี่ยสูงสุดถึง 53,817 บาท รองลงมา ได้แก่ครัวเรือนของผู้ประกอบธุรกิจของตนเองที่ไม่ใช่เกษตรกร เสมียน/พนักงานขาย/ผู้ให้บริการ และผู้ปฏิบัติงานในกระบวนการผลิต ก่อสร้าง และเหมืองแร่ 32,755 บาท ตามลำดับ และรายได้ต่ำสุดคือครัวเรือนลูกจ้างที่เป็นคนงานทำการเกษตร ป่าไม้และ

ประมง 14,014 บาท และพบว่าครัวเรือนอาชีพใดมีรายได้สูงส่วนใหญ่จะมีค่าใช้จ่ายและจำนวนเงินที่เป็นหนี้สูงเช่นเดียวกัน

แผนภูมิ 7 รายได้ ค่าใช้จ่ายเฉลี่ยต่อเดือน และจำนวนหนี้สินเฉลี่ยต่อครัวเรือนทั้งสิ้นจำแนกตามสถานะทางเศรษฐกิจสังคมของครัวเรือน (ปี 2562)

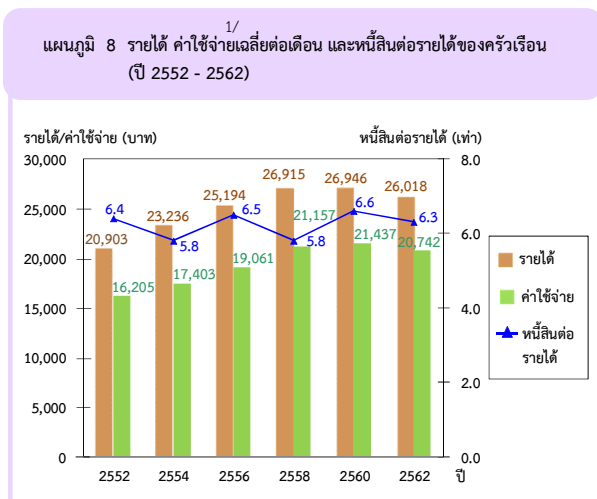


6. การเปรียบเทียบรายได้ ค่าใช้จ่าย และหนี้สินต่อรายได้ของครัวเรือน ปี 2552 - 2562

เมื่อเปรียบเทียบรายได้ ค่าใช้จ่าย และหนี้สินต่อรายได้ พบว่าครัวเรือนทั่วประเทศตั้งแต่ปี 2552 ถึง 2562 ส่วนใหญ่มีรายได้เฉลี่ยมากกว่าค่าใช้จ่ายที่จำเป็นในการยังชีพ และพบว่ารายได้ และค่าใช้จ่ายฯ ตั้งแต่ปี 2552 ถึง 2562 เพิ่มขึ้นเรื่อย ๆ คือรายได้เพิ่มจาก 20,903 บาท เป็น 26,018 บาท และค่าใช้จ่ายเพิ่มจาก 16,205 บาท เป็น 20,742 บาท ตามลำดับ และเมื่อพิจารณาผลต่างของรายได้และค่าใช้จ่าย ในปี 2562 พบว่ารายได้สูงกว่าค่าใช้จ่ายที่จำเป็นในการยังชีพ 5,276 บาทต่อเดือน หรือประมาณ 1,954 บาทต่อคน (ขนาดของครัวเรือนเฉลี่ย เท่ากับ 2.7 คน) ซึ่งส่วนใหญ่ถูกนำไปใช้ในการชำระหนี้ เช่น หนี้เพื่อการซื้อบ้าน/ที่ดิน หนี้เพื่อการอุปโภคบริโภค และรายได้ส่วนที่เหลือจากการชำระหนี้ และไม่ได้ถูกใช้สอยออกไปก็มีเหลือไว้สำหรับการเก็บออม เป็นต้น

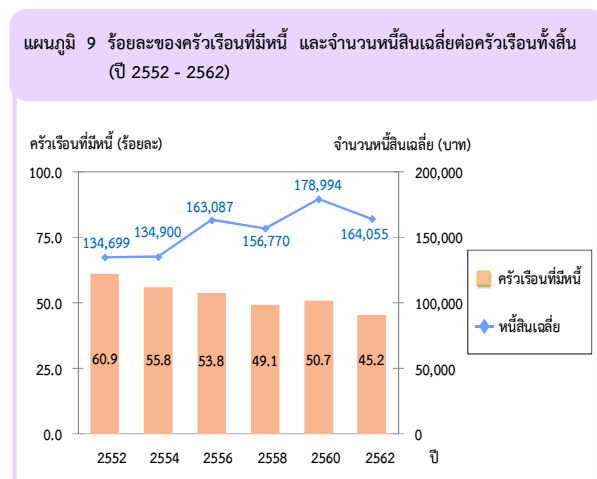
1/ ค่าใช้จ่ายเฉลี่ยที่จำเป็นต้องใช้ในการยังชีพ โดยไม่รวมค่าใช้จ่ายประเภทสะสมทุน เช่น การซื้อบ้าน/ที่ดิน และเงินออม เป็นต้น

เมื่อเปรียบเทียบหนี้สินต่อรายได้ของครัวเรือนตั้งแต่ปี 2552 ถึง 2562 พบว่าหนี้สินต่อรายได้ในปี 2560 สูงสุดคือ 6.6 เท่า และหนี้สินต่อรายได้ต่ำสุดอยู่ในช่วงปี 2554 และ 2558 ซึ่งเท่ากันคือ 5.8 เท่า



7. การเปรียบเทียบร้อยละของครัวเรือนที่มีหนี้ และจำนวนหนี้สินเฉลี่ยต่อครัวเรือนทั้งสิ้น ปี 2552 - 2562

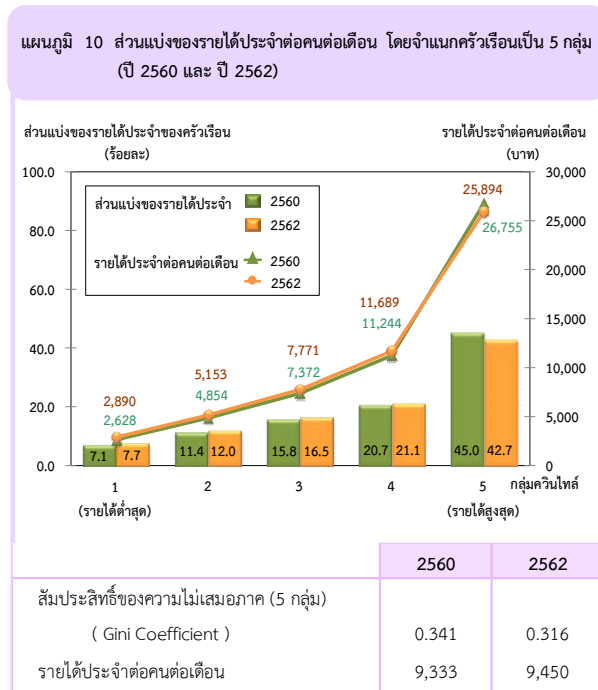
เมื่อพิจารณาครัวเรือนที่เป็นหนี้ และจำนวนหนี้สินเฉลี่ยต่อครัวเรือนทั้งสิ้นระหว่างปี 2552 ถึง 2562 พบว่าสัดส่วนของครัวเรือนที่เป็นหนี้ลดลงตามลำดับ คือลดลงจากร้อยละ 60.9 ในปี 2552 เป็นร้อยละ 49.1 ในปี 2558 และมีการปรับตัวสูงขึ้นเล็กน้อยในปี 2560 เป็นร้อยละ 50.7 และลดลงอีกครั้งในปี 2562 เป็นร้อยละ 45.2 แต่จำนวนเงินที่เป็นหนี้ส่วนใหญ่มีแนวโน้มเพิ่มขึ้น โดยเพิ่มจาก 134,699 บาท ในปี 2552 เป็น 164,055 บาท ในปี 2562



8. การเปรียบเทียบการกระจายรายได้ของครัวเรือน ปี 2560 และปี 2562

ในการวิเคราะห์การกระจายรายได้ โดยได้จัดแบ่งครัวเรือนทั่วประเทศเป็น 5 กลุ่มเท่า ๆ กัน และนำมาเรียงลำดับตามรายได้ประจำต่อคนต่อเดือนจากน้อยไปมาก (กลุ่มที่ 1 มีรายได้ต่ำสุด และกลุ่มที่ 5 มีรายได้สูงสุด) พบว่าในปี 2562 กลุ่มที่มีรายได้สูงสุด มีส่วนแบ่งของรายได้ร้อยละ 42.7 ขณะที่กลุ่มที่มีรายได้ต่ำสุด มีส่วนแบ่งของรายได้เพียงร้อยละ 7.7 อย่างไรก็ตาม พบว่าความเหลื่อมล้ำของรายได้มีแนวโน้มลดลง คือกลุ่มที่มีรายได้สูงสุดมีส่วนแบ่งของรายได้ลดลงร้อยละ 2.3 ในขณะที่กลุ่มที่มีรายได้ต่ำสุดถึงปานกลาง (กลุ่มที่ 1 - 4) มีส่วนแบ่งของรายได้เพิ่มขึ้น และพบว่าคุณค่าสัมประสิทธิ์ของความไม่เสมอภาค (Gini Coefficient) ด้านการกระจายรายได้ของครัวเรือนทั่วประเทศทั้ง 5 กลุ่มมีค่าลดลง คือ จาก 0.341 ในปี 2560 เป็น 0.316 ในปี 2562

สำหรับรายได้ประจำต่อคนต่อเดือน โดยเฉลี่ยเพิ่มขึ้นจาก 9,333 บาท ในปี 2560 เป็น 9,450 บาท ในปี 2562 โดยเพิ่มขึ้นเกือบทุกกลุ่ม ยกเว้นครัวเรือนที่มีรายได้สูงสุด มีรายได้ประจำต่อคนต่อเดือนลดลงจาก 26,755 เป็น 25,894 บาท และครัวเรือนที่มีรายได้ต่ำสุด มีรายได้ประจำต่อคนต่อเดือนเพิ่มขึ้นจาก 2,628 บาท ในปี 2560 เป็น 2,890 บาท ในปี 2562



1/ ค่าใช้จ่ายเฉลี่ยที่จำเป็นต้องใช้ในการยังชีพ โดยไม่รวมค่าใช้จ่ายประเภทสะสมทุน เช่น การซื้อบ้าน/ ที่ดิน และเงินออม เป็นต้น