

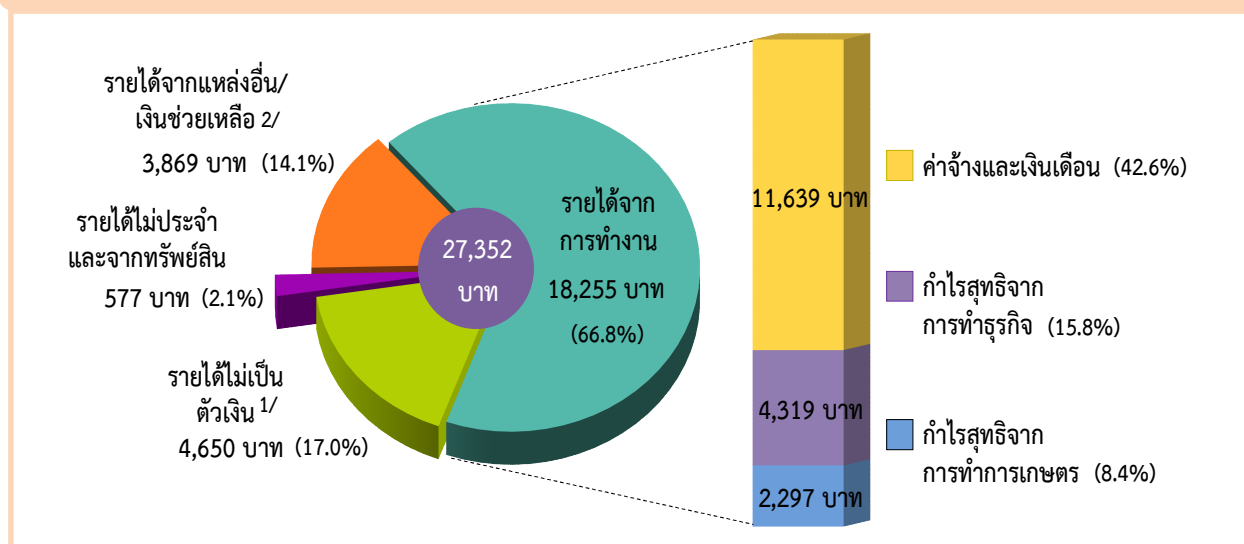
ผลการสำรวจที่สำคัญ

โครงการสำรวจภาวะเศรษฐกิจและสังคมของครัวเรือน

2.1 รายได้เฉลี่ยต่อเดือนของครัวเรือน

จากผลการสำรวจ ในปี 2564 พบว่าครัวเรือนทั่วประเทศ มีรายได้ทั้งสิ้นเฉลี่ยเดือนละ 27,352 บาท ส่วนใหญ่เป็นรายได้จากการทำงาน 18,255 บาทซึ่งได้แก่ ค่าจ้างและเงินเดือน 11,639 บาท กำไรสุทธิจากการทำธุรกิจ 4,319 บาท และกำไรสุทธิจากการทำการเกษตร 2,297 บาท ส่วนรายได้ที่ไม่เป็นตัวเงินซึ่งอยู่ในรูปสวัสดิการ/สินค้า บริการต่าง ๆ ที่ได้รับมาโดยไม่ต้องซื้อ (รวมประเมินค่าเช่าบ้าน/บ้านของตนเอง) 4,650 บาท รายได้ที่ไม่ได้เกิดจากการทำงาน เช่น รายได้จากเงินที่ได้รับความช่วยเหลือจากรัฐหรือบุคคลอื่นนอกครัวเรือน 3,869 บาท ส่วนรายได้ไม่ประจำและจากทรัพย์สิน 577 บาท

แผนภูมิ 1 ร้อยละของรายได้เฉลี่ยต่อเดือนของครัวเรือน จำแนกตามแหล่งที่มาของรายได้ (ปี 2562)



2.2 แนวโน้มของรายได้เฉลี่ยต่อเดือนของครัวเรือน ปี 2554 - 2564

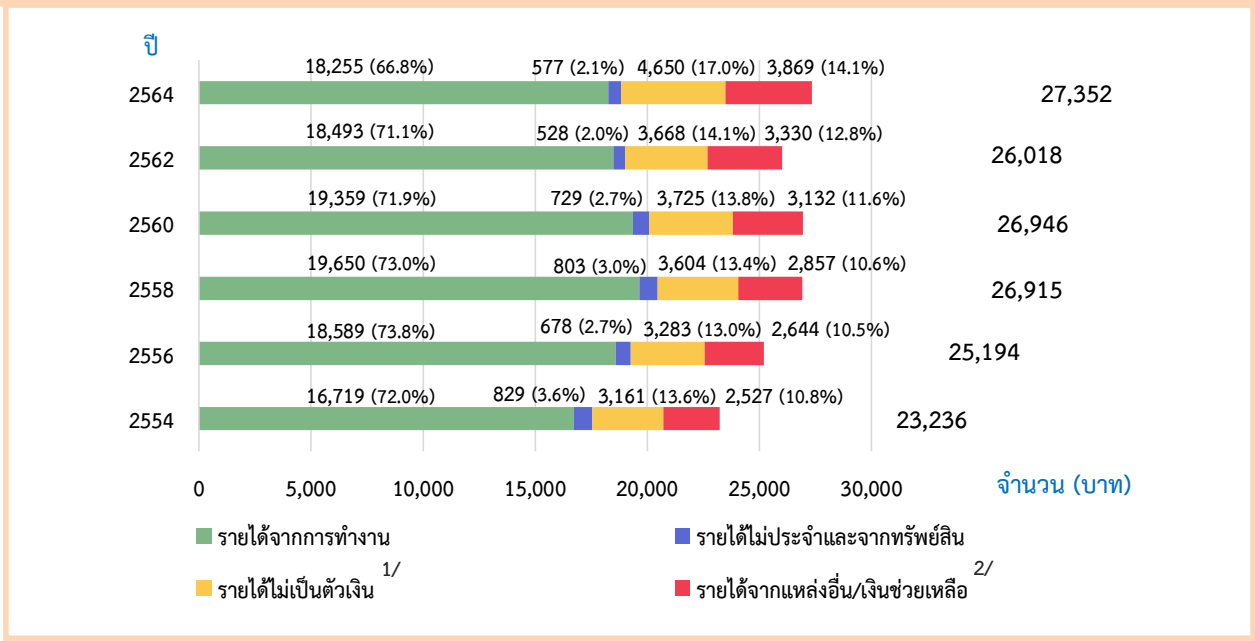
จากผลการสำรวจ ในปี 2564 ครัวเรือนทั่วประเทศ มีรายได้ทั้งสิ้นเฉลี่ยเดือนละ 27,352 บาท โดยพบว่ารายได้เพิ่มขึ้นต่อเนื่องจาก 23,236 บาท ในปี 2554 เป็น 26,946 บาท ในปี 2560 และลดลงในปี 2562 เหลือจำนวน 26,018 บาท เนื่องจากภาวะเศรษฐกิจถดถอย แล้วกลับมาเพิ่มขึ้นในปี 2564 ซึ่งเป็นผลมาจากนโยบายการช่วยเหลือต่างๆ ที่รัฐอุดหนุน ทั้งที่รัฐจ่ายเงินเข้าบัญชีให้แก่ประชาชน และการอุดหนุนในรูปแบบที่ไม่เป็นตัวเงินผ่านแอปพลิเคชัน คุปอง หรือในรูปแบบการลดค่าสาธารณูปโภค (ค่าน้ำประปา ค่าไฟฟ้า ฯลฯ)

ทั้งนี้เมื่อพิจารณารายได้ที่มาจากการทำงาน จะเห็นได้ว่าในปี 2564 ลดลงจากปี 2562 เพียง 238 บาท (18,255 บาท ในปี 2564 และ 18,493 บาท ในปี 2562) ในขณะที่แนวโน้มของรายได้ไม่เป็นตัวเงิน (รวมเงินที่รัฐอุดหนุน) พบว่ามีแนวโน้มเพิ่มขึ้นอย่างต่อเนื่อง จาก 3,161 บาท ในปี 2554 เป็น 4,650 บาท ในปี 2564 โดยในปี 2564 เพิ่มขึ้นจากปี 2562 ถึง 982 บาท รวมทั้งรายได้จากแหล่งอื่น/เงินช่วยเหลือก็เพิ่มขึ้นอย่างต่อเนื่องเช่นเดียวกัน กล่าวคือ เพิ่มขึ้นจาก 2,527 บาท ในปี 2554 เป็น 3,869 บาท ในปี 2564 และในปี 2564 เพิ่มขึ้นจากปี 2562 จำนวน 539 บาท

1/ รายได้ไม่เป็นตัวเงิน (รวมเงินที่รัฐอุดหนุน) เช่น บัตรสวัสดิการแห่งรัฐ โครงการคนละครึ่ง โครงการเราชนะ นมโรงเรียน อาหารกลางวันโรงเรียน เงินจากรัฐที่เข้าแอปเป๋าตัง การลดค่าน้ำประปา และค่าไฟฟ้า เป็นต้น

2/ รายได้จากแหล่งอื่น/เงินช่วยเหลือ เช่น เงินได้จากประกันชีวิต เงินช่วยเหลือจากบุคคลอื่นนอกครัวเรือน เงินเยียวยาโควิด19 เงินชดเชยออกจางาน เงินชดเชยโควิด เงินอุดหนุนเด็กแรกเกิด การเพิ่มเงินสงเคราะห์ผู้สูงอายุ และการเพิ่มเงินสงเคราะห์ผู้พิการที่ยากจน เป็นต้น

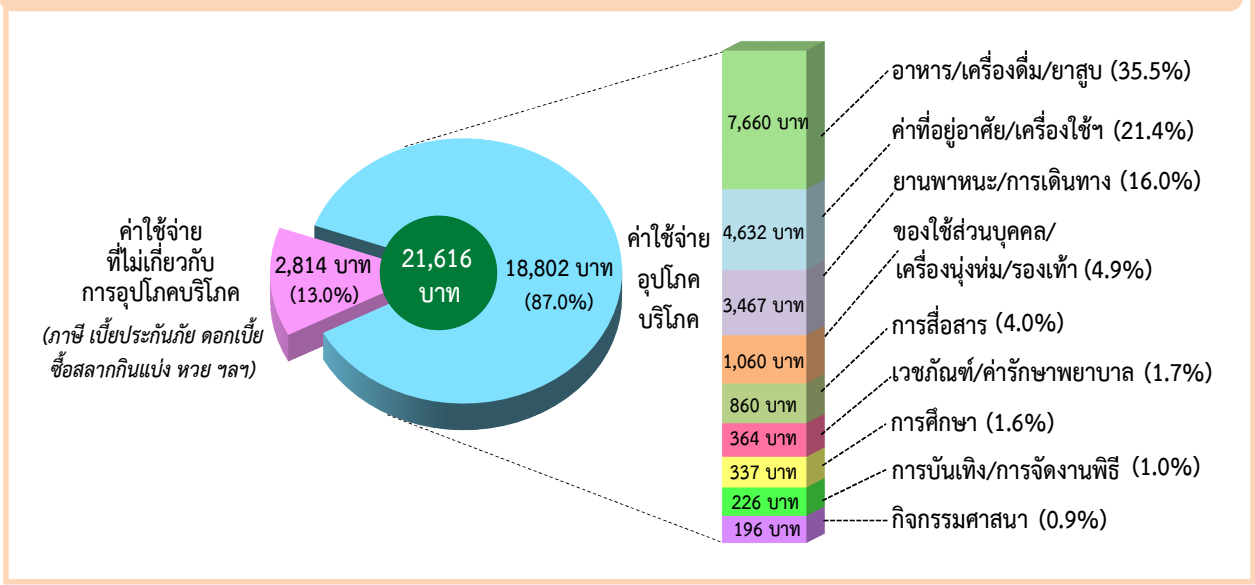
แผนภูมิ 2 รายได้เฉลี่ยต่อเดือนของครัวเรือน จำแนกตามแหล่งที่มาของรายได้ (ปี 2554 - 2564)



2.3 ค่าใช้จ่ายเฉลี่ยต่อเดือนของครัวเรือน^{3/}

ครัวเรือนทั่วประเทศ ในปี 2564 มีค่าใช้จ่ายทั้งสิ้นเฉลี่ยเดือนละ 21,616 บาทโดยเป็นค่าใช้จ่ายเพื่อการอุปโภคบริโภค 18,802 บาท ซึ่งเป็นค่าใช้จ่ายหมวดอาหาร เครื่องดื่มและยาสูบ สูงสุดถึง 7,660 บาท รองลงมาเป็นค่าที่อยู่อาศัยและเครื่องใช้ภายในบ้าน 4,632 บาท ค่าใช้จ่ายเกี่ยวกับการเดินทางและยานพาหนะ 3,467 บาท ตามลำดับ ส่วนค่าใช้จ่ายที่ไม่เกี่ยวข้องกับการอุปโภคบริโภค (เช่น ค่าภาษี ของขวัญ เบี้ยประกันภัย ซื้อสลากกินแบ่ง/หวย ดอกเบี้ย เป็นต้น) มีจำนวน 2,814 บาท

แผนภูมิ 3 ค่าใช้จ่ายทั้งสิ้นเฉลี่ยต่อเดือนของครัวเรือน จำแนกตามประเภทค่าใช้จ่าย ปี 2564



1/ รายได้ไม่เป็นตัวเงิน (รวมเงินที่รัฐอุดหนุน) เช่น บัตรสวัสดิการแห่งรัฐ โครงการคนละครึ่ง โครงการเราชนะ นมโรงเรียน อาหารกลางวันโรงเรียน เงินจากรัฐที่เข้าแอปเปาตัง การลดค่าน้ำประปา และค่าไฟฟ้า เป็นต้น

2/ รายได้จากแหล่งอื่น/เงินช่วยเหลือ เช่น เงินได้จากประกันชีวิต เงินช่วยเหลือจากบุคคลอื่นนอกครัวเรือน เงินเยียวยาโควิด19 เงินชดเชยออกจากงาน เงินชดเชยโควิด เงินอุดหนุนเด็กแรกเกิด การเพิ่มเงินสงเคราะห์ผู้สูงอายุ และการเพิ่มเงินสงเคราะห์ผู้พิการที่ยากจน เป็นต้น

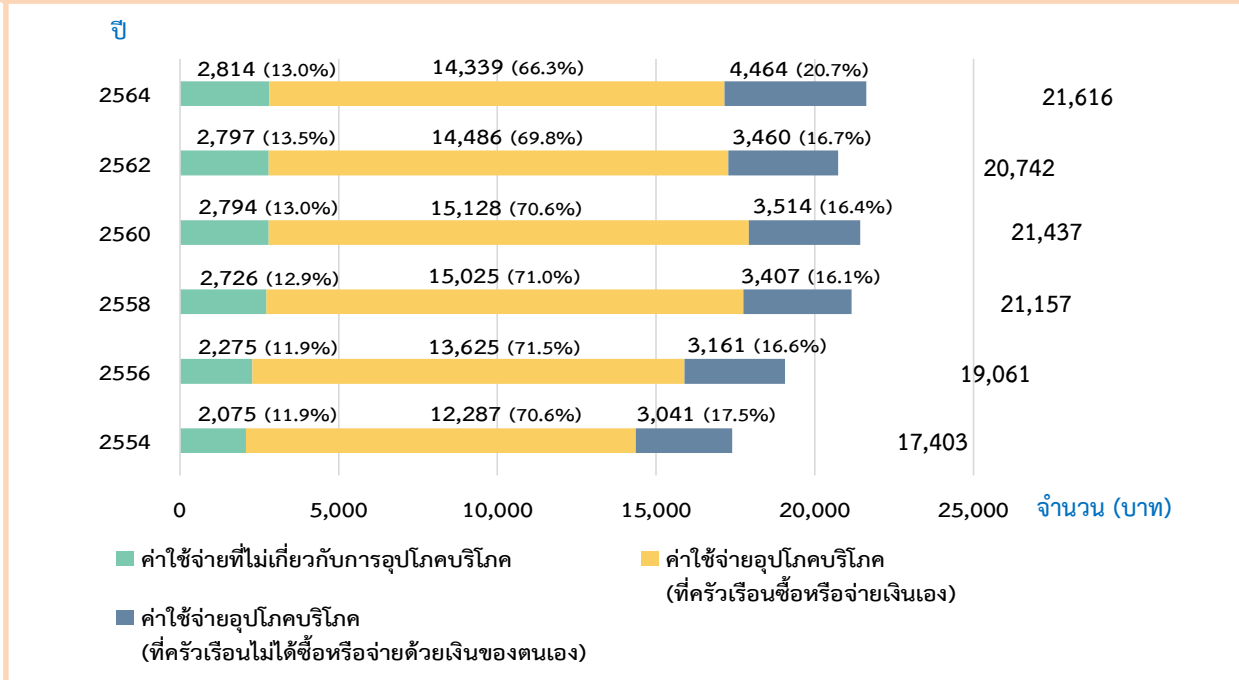
3/ ค่าใช้จ่ายเฉลี่ยที่จำเป็นต้องใช้ในการยังชีพ โดยไม่รวมค่าใช้จ่ายประเภทสะสมทุน เช่น การซื้อบ้าน/ที่ดิน และเงินออม เป็นต้น

2.4 แนวโน้มของค่าใช้จ่ายเฉลี่ยต่อเดือนของครัวเรือน ปี 2554 - 2564

ในปี 2564 ครัวเรือนทั่วประเทศ มีค่าใช้จ่ายทั้งสิ้นเฉลี่ยเดือนละ 21,616 บาท ค่าใช้จ่ายทั้งสิ้นเฉลี่ยต่อเดือนของครัวเรือนมีแนวโน้มเพิ่มขึ้นอย่างต่อเนื่องจาก 17,403 บาท ในปี 2554 เป็น 21,616 บาท ในปี 2564 โดยค่าใช้จ่ายที่เพิ่มขึ้นในปี 2564 เป็นการเพิ่มในกลุ่มค่าใช้จ่ายอุปโภคบริโภคที่ครัวเรือนไม่ได้ซื้อหรือจ่ายเงินเอง เนื่องจากโครงการต่าง ๆ ของรัฐ เช่น บัตรสวัสดิการแห่งรัฐ คนละครึ่ง เราชนะ รวมถึงมาตรการการลดค่าสาธารณูปโภค ที่เป็นค่าน้ำประปาและค่าไฟฟ้า เป็นต้น

โดยค่าใช้จ่ายอุปโภคบริโภคที่ครัวเรือนไม่ได้ซื้อหรือจ่ายเงินเอง (ได้รับมาฟรี/ผู้อื่นจ่ายให้หรือเป็นสวัสดิการจากนายจ้างหรือผลิตเอง/นำของในธุรกิจของครัวเรือนมาใช้) เพิ่มขึ้นค่อนข้างมากจาก 3,041 บาท ในปี 2554 เป็น 4,464 บาท ในปี 2564 ส่วนค่าใช้จ่ายที่ไม่เกี่ยวกับการอุปโภคบริโภคเพิ่มขึ้นจาก 2,075 บาท ในปี 2554 เป็น 2,814 บาท ในปี 2564 ในขณะที่ค่าใช้จ่ายอุปโภคบริโภคที่ครัวเรือนได้รับมาโดยการซื้อหรือจ่ายเงินเอง (เป็นเงินสด/เงินเชื่อ) ลดลงจากปี 2562 เพียงเล็กน้อย

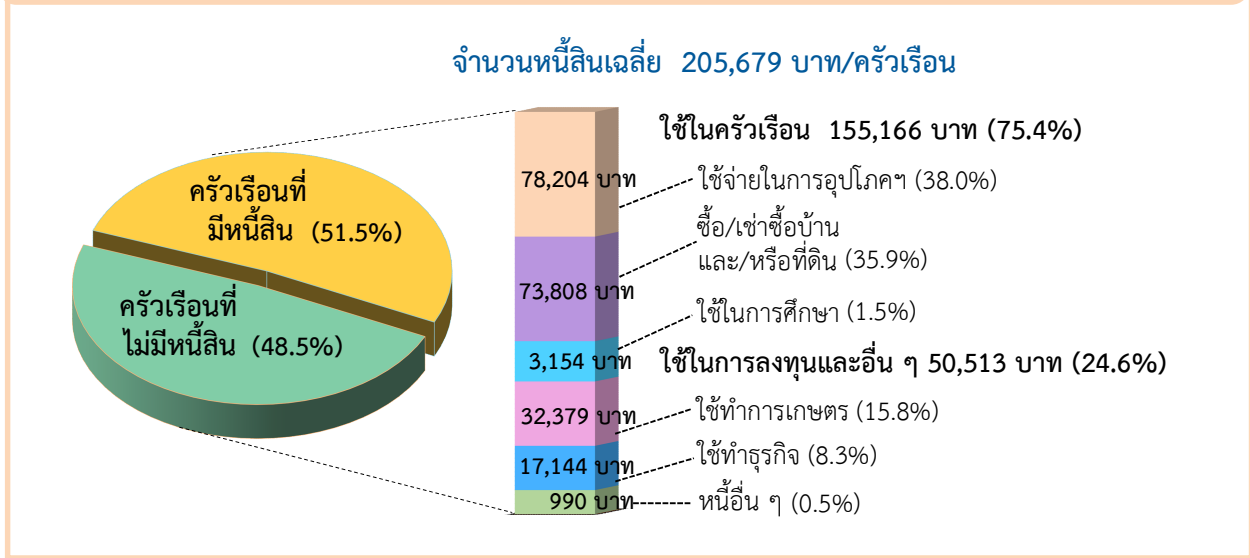
แผนภูมิ 4 ค่าใช้จ่ายทั้งสิ้นเฉลี่ยต่อเดือนของครัวเรือน จำแนกตามประเภทค่าใช้จ่าย (ปี 2554 - 2564)



2.5 หนี้สินเฉลี่ยของครัวเรือน

ในปี 2564 พบว่าครัวเรือนทั่วประเทศเกินครึ่งเป็นครัวเรือนที่มีหนี้สิน (ร้อยละ 51.5) โดยมีจำนวนหนี้สินเฉลี่ย 205,679 บาทต่อครัวเรือน ซึ่งส่วนใหญ่เป็นการก่อหนี้เพื่อใช้ในครัวเรือน 155,166 บาท ประกอบด้วยหนี้เพื่อใช้จ่ายในการอุปโภคบริโภค 78,204 บาท หนี้เพื่อซื้อ/เช่าซื้อบ้านและ/หรือที่ดิน 73,808 บาทและหนี้เพื่อใช้ในการศึกษามีเพียง 3,154 บาท เท่านั้น ในขณะที่หนี้เพื่อใช้ในการลงทุนและอื่นๆ มีจำนวน 50,513 บาท นั้น ส่วนใหญ่เป็นหนี้ที่ใช้ทำการเกษตร 32,379 บาท รองลงมาเป็นหนี้เพื่อใช้ทำธุรกิจ 17,144 บาท และหนี้อื่น ๆ เช่น หนี้จากการค้าประกัน หนี้ค่าปรับ/จ่ายค่าเสียหาย อีก 990 บาท

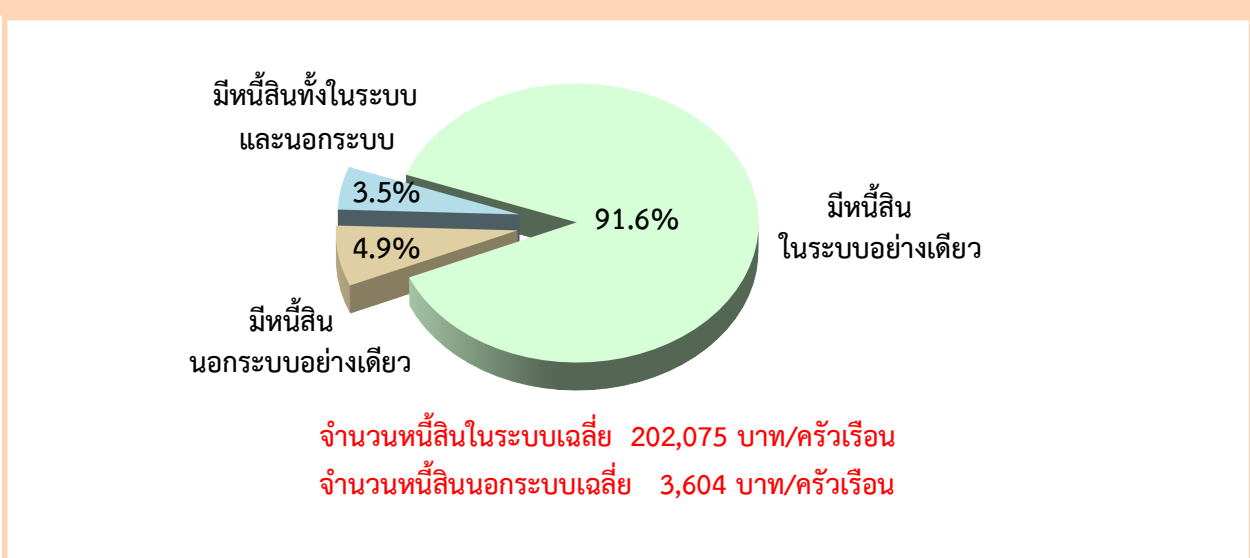
แผนภูมิ 5 ร้อยละของครัวเรือน จำแนกตามการมีหนี้สิน และจำนวนหนี้สินเฉลี่ยต่อครัวเรือนทั้งสิ้น จำแนกตามวัตถุประสงค์ของการกู้ยืม ปี 2564



2.6 ครัวเรือนที่มีหนี้ในระบบ และนอกระบบ

จากครัวเรือนทั่วประเทศที่มีหนี้สิน พบว่าส่วนใหญ่เป็นครัวเรือนที่มีหนี้ในระบบ โดยครัวเรือนที่มีหนี้ในระบบอย่างเดียว ร้อยละ 91.6 ครัวเรือนที่มีหนี้นอกระบบอย่างเดียวร้อยละ 4.9 สำหรับครัวเรือนที่มีหนี้ทั้งในระบบและนอกระบบมีเพียงร้อยละ 3.5 และพบว่าจำนวนหนี้สินในระบบเฉลี่ยสูงกว่าจำนวนหนี้สินนอกระบบ ถึง 56 เท่า (202,075 บาท และ 3,604 บาท ตามลำดับ)

แผนภูมิ 6 ร้อยละของครัวเรือน ที่มีหนี้ในระบบและนอกระบบ และจำนวนหนี้สินเฉลี่ย ปี 2564

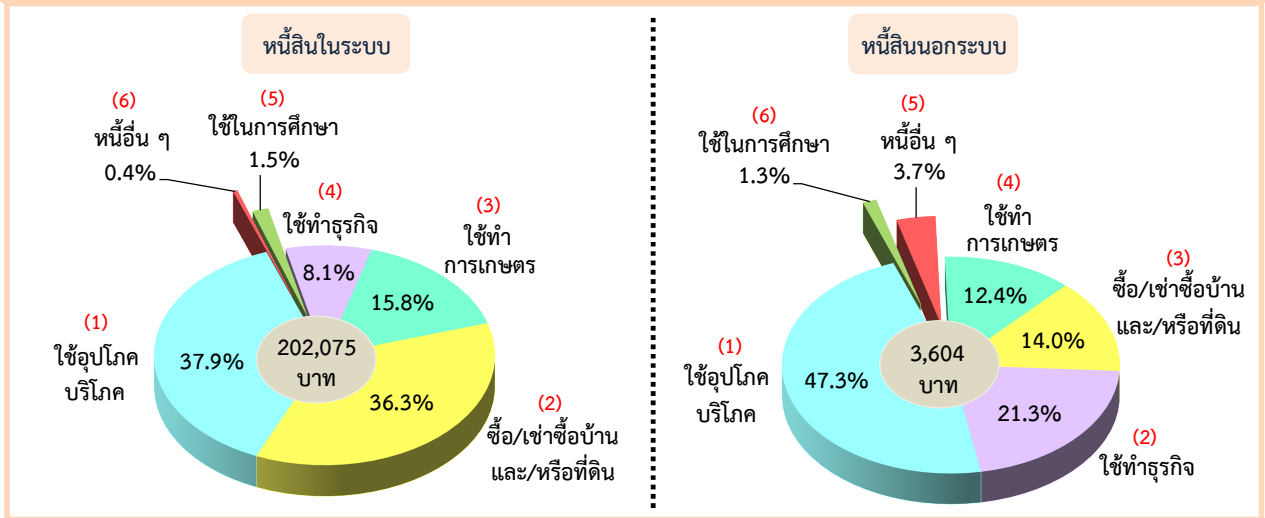


2.7 จำนวนหนี้สินในระบบ และนอกระบบ จำแนกตามวัตถุประสงค์

จากผลการสำรวจครัวเรือนทั่วประเทศ พบว่าจำนวนหนี้สินในระบบส่วนใหญ่เป็นหนี้เพื่อการอุปโภคบริโภค ซึ่งเพิ่มขึ้นจากปี 2562 ร้อยละ 36.9 เป็นร้อยละ 37.9 ในปี 2564 รองลงมาคือเพื่อใช้ในการซื้อ/เช่าซื้อบ้านและ/หรือที่ดินร้อยละ 36.3 ใช้ทำการเกษตรร้อยละ 15.8 และใช้ทำธุรกิจร้อยละ 8.1 สำหรับหนี้เพื่อใช้ในการศึกษามีเพียงร้อยละ 1.5 เท่านั้น

สำหรับจำนวนหนี้สินนอกระบบปี 2564 พบว่าส่วนใหญ่เป็นหนี้เพื่อการอุปโภคบริโภคในครัวเรือน คือร้อยละ 47.3 ซึ่งลดลงจากปี 2562 ร้อยละ 11.5 (ปี 2562 ร้อยละ 58.8) รองลงมาเป็นหนี้เพื่อใช้ทำธุรกิจ ใช้ซื้อ/เช่าซื้อบ้านและ/หรือที่ดิน และใช้ทำการเกษตร คือร้อยละ 21.3 14.0 และ 12.4 ตามลำดับ ส่วนหนี้เพื่อใช้ในการศึกษามีเพียงร้อยละ 1.3 เท่านั้น

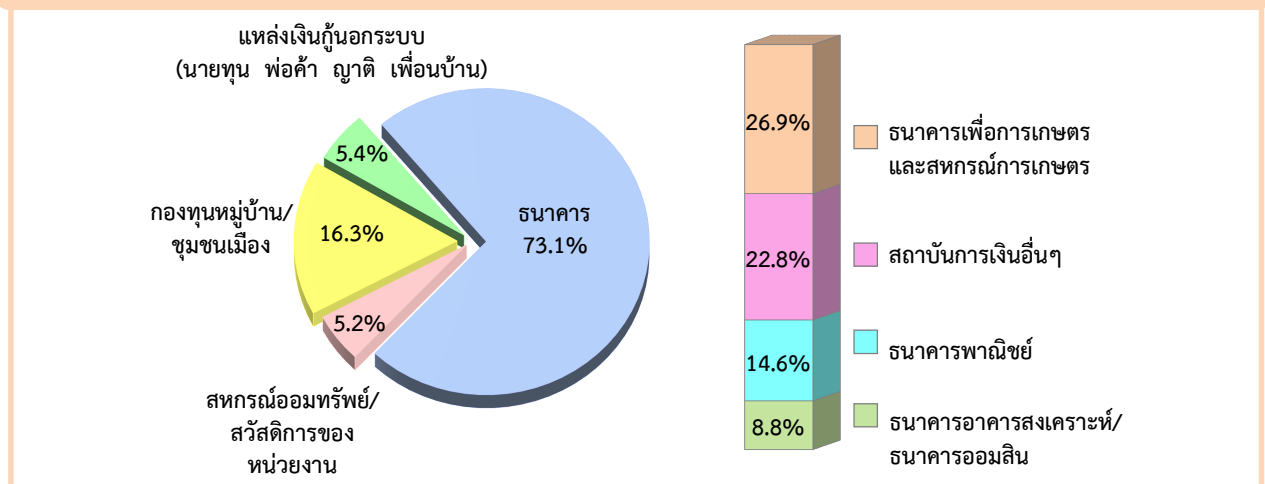
แผนภูมิ 7 ร้อยละของหนี้สินในระบบ และนอกระบบเฉลี่ยต่อครัวเรือนทั้งสิ้น จำแนกตามวัตถุประสงค์ของการกู้ยืม ปี 2564



2.8 การเข้าถึงแหล่งเงินกู้หลัก^{4/}

เมื่อพิจารณาครัวเรือนที่มีหนี้สิน ซึ่งบางครัวเรือนอาจมีการกู้เงินจากหลายแหล่ง ในปี 2564 พบว่าแหล่งเงินกู้หลักส่วนใหญ่เป็นแหล่งเงินกู้ในระบบ คือ ธนาคารร้อยละ 73.1 ซึ่งธนาคารที่มีการกู้เงินมากที่สุดร้อยละ 26.9 คือ ธนาคารเพื่อการเกษตรและสหกรณ์การเกษตร ซึ่งเป็นการกู้เพื่อลงทุนในการประกอบอาชีพทางการเกษตร รวมทั้งจัดหาวัสดุอุปกรณ์ทางการเกษตร การจัดหาเครื่องจักร เครื่องยนต์ที่ใช้ในกิจกรรมทางการเกษตร รองลงมาเป็นสถาบันการเงินอื่น ๆ (ร้อยละ 22.8) สำหรับแหล่งเงินกู้นอกระบบ เช่น นายทุนเงินกู้ ญาติ เพื่อนบ้าน เป็นต้น มีเพียงร้อยละ 5.4

แผนภูมิ 8 ร้อยละของครัวเรือนที่มีหนี้ จำแนกตามแหล่งเงินกู้หลัก ปี 2564

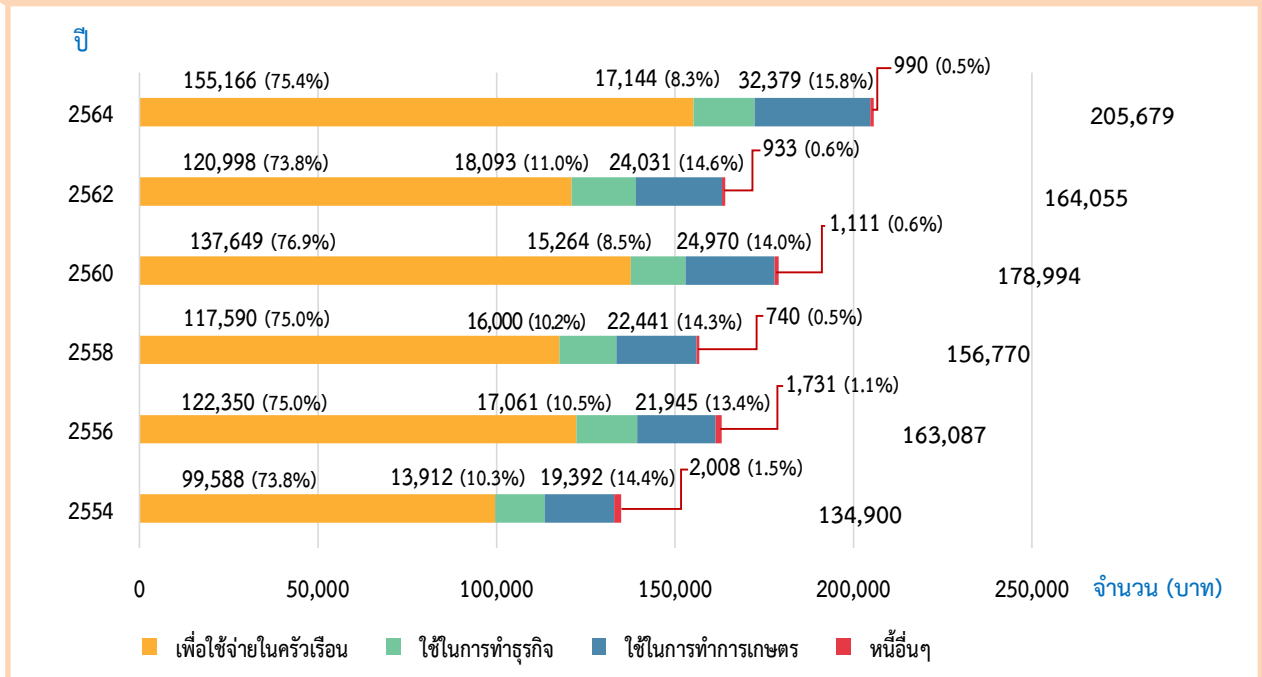


4/ ครัวเรือนที่มีหนี้ อาจมีการกู้ยืมได้จากหลายแหล่ง

2.9 แนวโน้มของหนี้สินเฉลี่ยของครัวเรือน ปี 2554 - 2564

จากผลการสำรวจครัวเรือนทั่วประเทศ พบว่ามีหนี้สินเฉลี่ยต่อครัวเรือนเพิ่มขึ้น คือจาก 134,900 บาท ในปี 2554 เป็น 205,679 บาท ในปี 2564 ทั้งนี้พบว่า หนี้สินเพื่อใช้จ่ายในครัวเรือนเพิ่มขึ้นจาก 99,588 บาท (ร้อยละ 73.8) ในปี 2554 เป็น 155,166 บาท (ร้อยละ 75.4) ในปี 2564 หนี้สินที่ใช้ในการทำธุรกิจมีแนวโน้มเพิ่มสูงขึ้นจาก 13,912 บาท ในปี 2554 เป็น 17,144 บาท ในปี 2564 หนี้สินที่ใช้ในการทำการเกษตรเพิ่มขึ้นจาก 19,392 บาท ในปี 2554 เป็น 32,379 บาทในปี 2564 ส่วนของหนี้อื่น ๆ ตั้งแต่ปี 2554 ถึงปี 2564 มีเพียงเล็กน้อย

แผนภูมิ 9 หนี้สินเฉลี่ยของครัวเรือน จำแนกตามประเภทหนี้ (ปี 2554 - 2564)



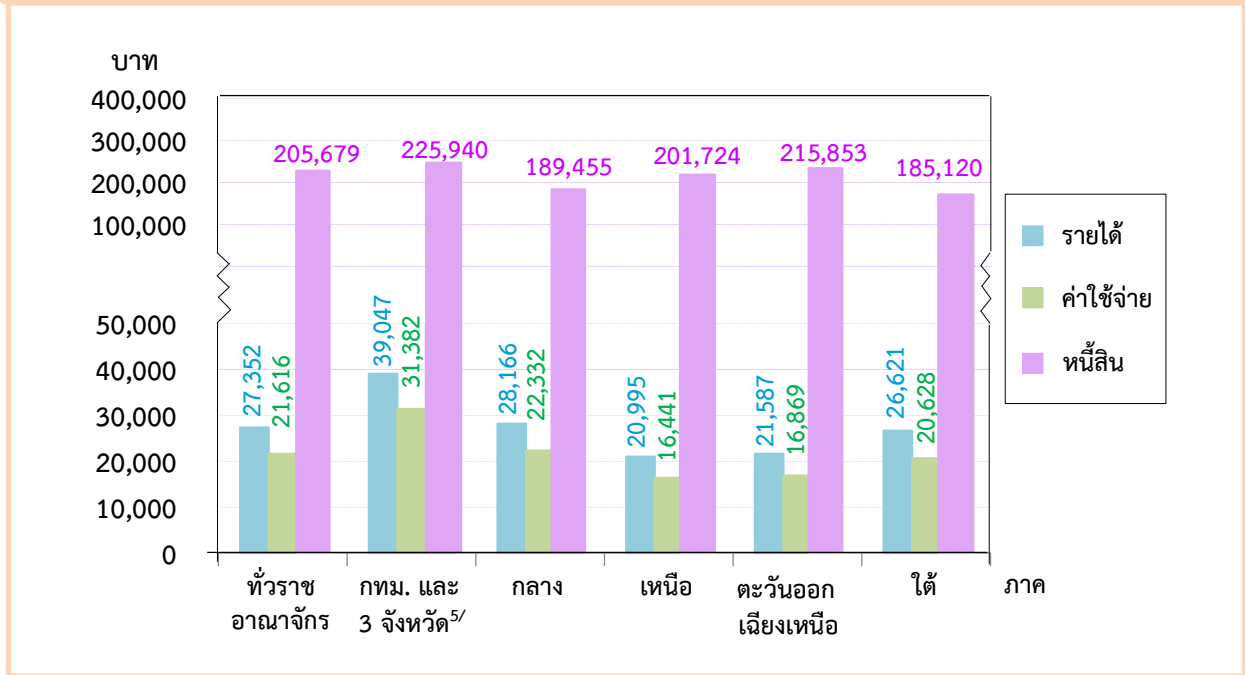
2.10 การเปรียบเทียบรายได้ ค่าใช้จ่ายเฉลี่ยต่อเดือน และจำนวนหนี้สินเฉลี่ยของครัวเรือนทั้งสิ้น

จำแนกตามภาค

เมื่อพิจารณารายได้ ค่าใช้จ่ายเฉลี่ยต่อเดือน และจำนวนหนี้สินเฉลี่ยต่อครัวเรือนทั้งสิ้นเป็นรายภาค พบว่ากรุงเทพฯ และ 3 จังหวัด คือ นนทบุรี ปทุมธานี และสมุทรปราการ มีรายได้เฉลี่ยต่อเดือนสูงกว่าภาคอื่นมาก คือ 39,047 บาท โดยมี ค่าใช้จ่ายและจำนวนหนี้สินเฉลี่ยต่อครัวเรือนสูงสุดเช่นเดียวกันคือ 31,382 บาท และ 225,940 บาท ตามลำดับ โดยมีสัดส่วน ของค่าใช้จ่ายต่อรายได้สูงสุดเช่นเดียวกันคือร้อยละ 80.4 จึงทำให้มีเงินออมหรือเงินเพื่อชำระหนี้ได้น้อยกว่าภาคอื่นๆ ในขณะที่ ครัวเรือนในภาคใต้มีสัดส่วนของค่าใช้จ่ายต่อรายได้ต่ำสุดคือ ร้อยละ 77.5 ซึ่งสามารถเก็บออม และมีเงินชำระหนี้ได้มากกว่า ครัวเรือนในภาคอื่น

3/ ค่าใช้จ่ายเฉลี่ยที่จำเป็นต้องใช้ในการยังชีพ โดยไม่รวมค่าใช้จ่ายประเภทสะสมทุน เช่น การซื้อบ้าน/ที่ดิน และเงินออม เป็นต้น

แผนภูมิ 10 รายได้ ค่าใช้จ่ายเฉลี่ยต่อเดือน และจำนวนหนี้สินเฉลี่ยต่อครัวเรือนทั้งสิ้น จำแนกตามภาค ปี 2564



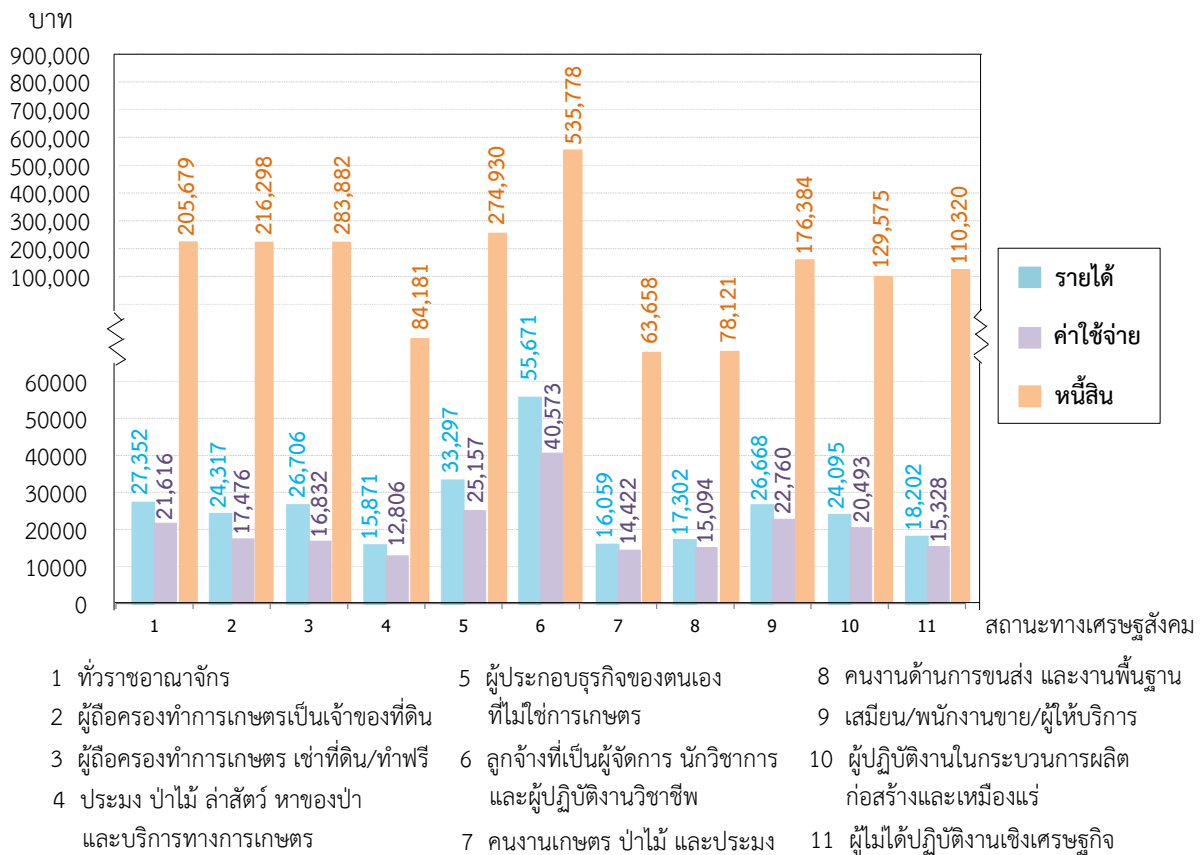
2.11 การเปรียบเทียบรายได้ ค่าใช้จ่าย^{3/} และหนี้สินเฉลี่ยของครัวเรือน จำแนกตามสถานะทางเศรษฐกิจสังคมของครัวเรือน (ตามอาชีพ)

เมื่อพิจารณาตามอาชีพ พบว่าครัวเรือนลูกจ้างที่เป็นผู้จัดการ/นักวิชาการ/ผู้ปฏิบัติงานวิชาชีพ มีรายได้เฉลี่ยสูงสุดถึง 55,671 บาท รองลงมา ได้แก่ครัวเรือนผู้ประกอบการของตนเองที่ไม่ใช่การเกษตร ครัวเรือนผู้ถือครองทำการเกษตรที่ส่วนใหญ่เช่าที่ดิน/ทำฟรี และเสมียน/พนักงานขาย/ผู้ให้บริการ 33,297 26,706 และ 26,668 บาท ตามลำดับ และรายได้น้อยที่สุดคือครัวเรือนผู้ถือครองทำการเกษตร ประมง ป่าไม้ ลำสัตว์ หาของป่า และบริการทางการเกษตร 15,871 บาท และพบว่าครัวเรือนอาชีพใดมีรายได้สูง ส่วนใหญ่จะมีค่าใช้จ่ายและจำนวนเงินที่เป็นหนี้สูงเช่นเดียวกัน

3/ ค่าใช้จ่ายเฉลี่ยที่จำเป็นต้องใช้ในการยังชีพ โดยไม่รวมค่าใช้จ่ายประเภทสะสมทุน เช่น การซื้อบ้าน/ที่ดินและเงินออม เป็นต้น

5/ นนทบุรี ปทุมธานี และสมุทรปราการ

แผนภูมิ 11 รายได้ ค่าใช้จ่ายเฉลี่ยต่อเดือน และจำนวนหนี้สินเฉลี่ยต่อครัวเรือนทั้งสิ้น จำแนกตามสถานะทางเศรษฐกิจสังคมของครัวเรือน ปี 2564



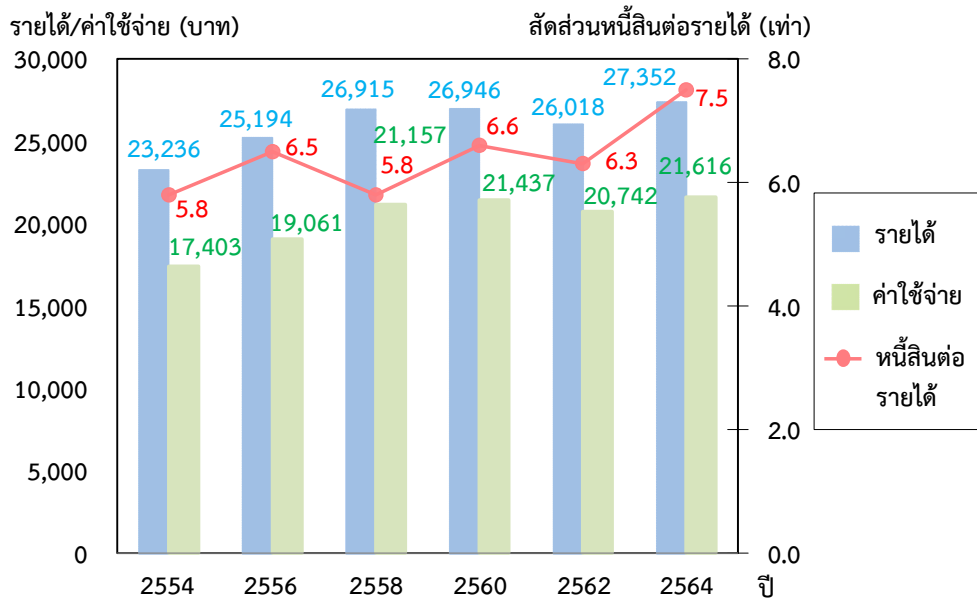
2.12 การเปรียบเทียบรายได้ ค่าใช้จ่าย และหนี้สินต่อรายได้ของครัวเรือน ปี 2554 - 2564

เมื่อเปรียบเทียบรายได้ ค่าใช้จ่าย และหนี้สินต่อรายได้ พบว่าครัวเรือนทั่วประเทศตั้งแต่ปี 2554 ถึง 2564 ส่วนใหญ่มีรายได้เฉลี่ยมากกว่าค่าใช้จ่ายที่จำเป็นในการยังชีพ และพบว่ารายได้ ค่าใช้จ่ายฯ เพิ่มขึ้นเรื่อย ๆ คือรายได้เพิ่มจาก 23,236 บาท เป็น 27,352 บาท และค่าใช้จ่ายเพิ่มจาก 17,403 บาท เป็น 21,616 บาท ตามลำดับ และเมื่อพิจารณาผลต่างของรายได้และค่าใช้จ่าย ในปี 2564 พบว่ารายได้สูงกว่าค่าใช้จ่ายที่จำเป็นในการยังชีพ 5,736 บาทต่อเดือน หรือประมาณ 2,084 บาทต่อคน ซึ่งส่วนใหญ่ถูกนำไปใช้ในการชำระหนี้ เช่น หนี้เพื่อการซื้อบ้าน/ที่ดิน หนี้เพื่อการอุปโภคบริโภค และรายได้ส่วนที่เหลือจากการชำระหนี้ และไม่ได้ถูกใช้สอยออกไปก็มีเหลือไว้สำหรับการเก็บออม เป็นต้น

เมื่อเปรียบเทียบหนี้สินต่อรายได้ของครัวเรือนตั้งแต่ปี 2554 ถึง 2564 พบว่าหนี้สินต่อรายได้ในปี 2564 สูงสุดคือ 7.5 เท่า และหนี้สินต่อรายได้ต่ำสุดอยู่ในช่วงปี 2554 และ 2558 ซึ่งเท่ากันคือ 5.8 เท่า

3/ ค่าใช้จ่ายเฉลี่ยที่จำเป็นต้องใช้ในการยังชีพ โดยไม่รวมค่าใช้จ่ายประเภทสะสมทุน เช่น การซื้อบ้าน/ที่ดิน และเงินออม เป็นต้น

3/
แผนภูมิ 12 รายได้ ค่าใช้จ่ายเฉลี่ยต่อเดือน และหนี้สินต่อรายได้ของครัวเรือน (ปี 2554 - 2564)

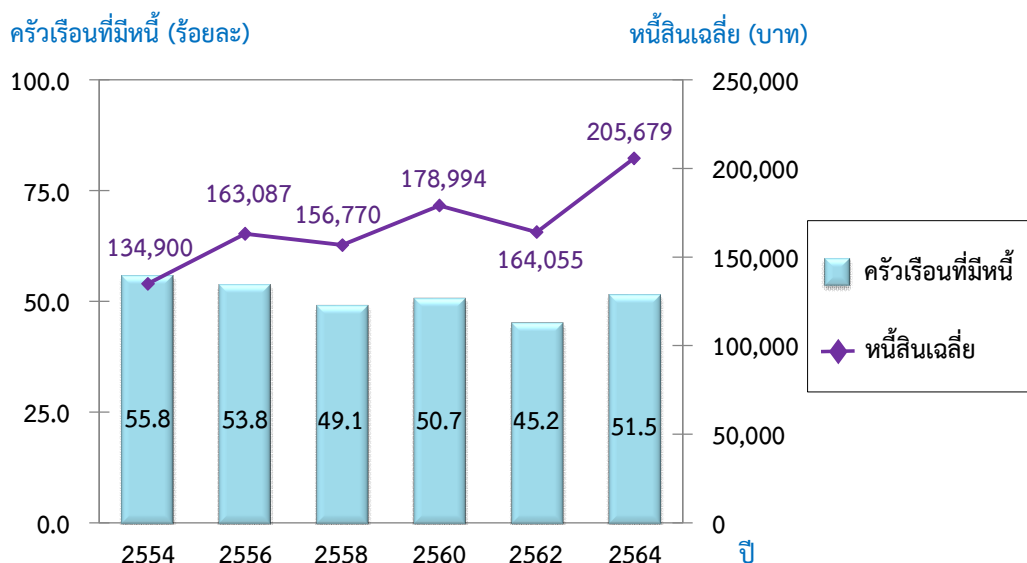


2.13 การเปรียบเทียบร้อยละของครัวเรือนที่มีหนี้ และจำนวนหนี้สินเฉลี่ยต่อครัวเรือนทั้งสิ้น ปี 2554 - 2564

เมื่อพิจารณาสัดส่วนของครัวเรือนที่เป็นหนี้ และหนี้สินเฉลี่ยต่อครัวเรือน พบว่าในช่วงปี 2554 - 2562 สัดส่วนของครัวเรือนที่เป็นหนี้มีแนวโน้มลดลงจากร้อยละ 55.8 ในปี 2554 เป็นร้อยละ 45.2 ในปี 2562 แต่ในปี 2564 กลับมีสัดส่วนเพิ่มขึ้นเป็นร้อยละ 51.5

แต่เมื่อพิจารณาจำนวนหนี้สินเฉลี่ยต่อครัวเรือนระหว่างปี 2554 - 2564 พบว่า มีแนวโน้มที่เพิ่มขึ้นอย่างต่อเนื่อง กล่าวคือ เพิ่มขึ้นจาก 134,900 บาท ในปี 2554 เป็น 205,679 บาท ในปี 2564

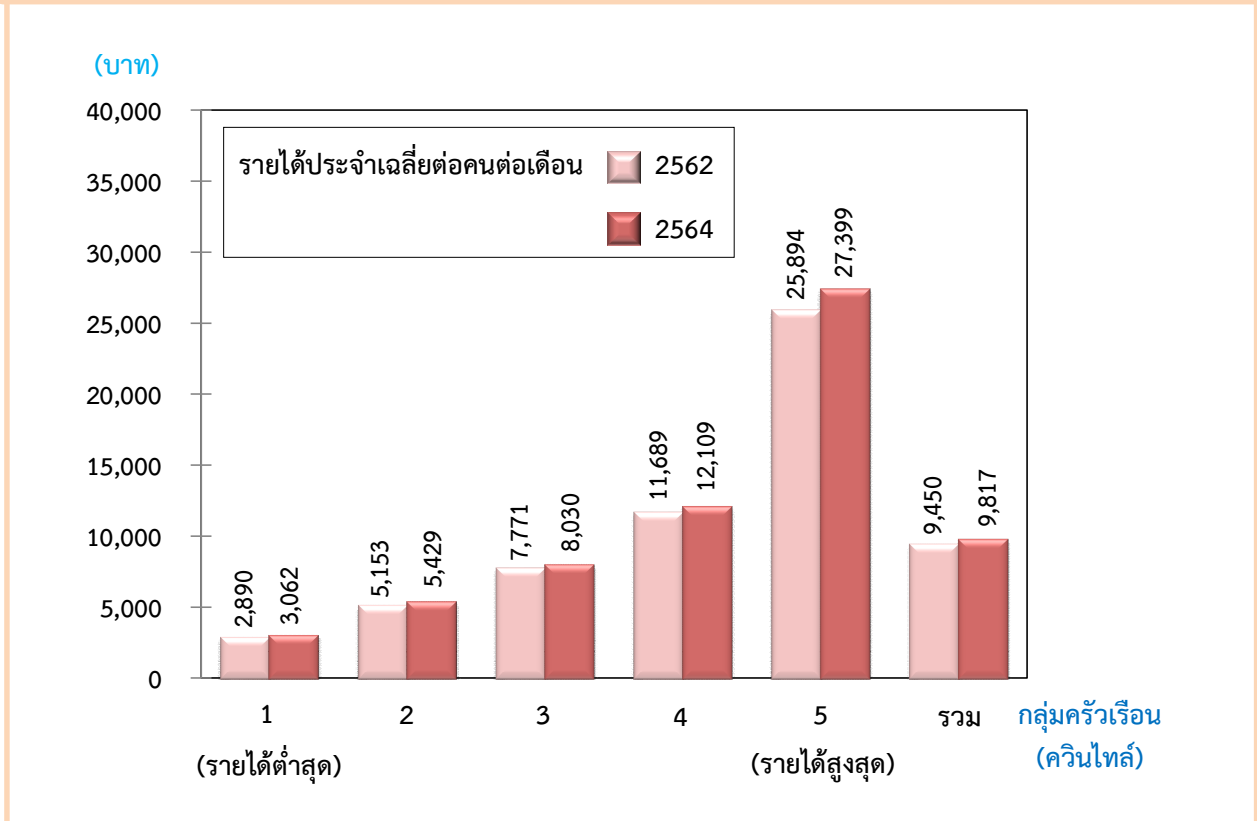
แผนภูมิ 13 ร้อยละของครัวเรือนที่มีหนี้ และจำนวนหนี้สินเฉลี่ยต่อครัวเรือนทั้งสิ้น (ปี 2554 - 2564)



2.14 รายได้ประจำเฉลี่ยต่อคนต่อเดือน จำแนกตามกลุ่มครัวเรือน ปี 2562 และ 2564

ในการวิเคราะห์การกระจายรายได้ โดยเรียงลำดับตามรายได้ประจำเฉลี่ยต่อคนต่อเดือนในแต่ละครัวเรือนจากน้อยไปมากแล้วแบ่งครัวเรือนทั่วประเทศออกเป็น 5 กลุ่มเท่า ๆ กัน (กลุ่มที่ 1 มีรายได้ต่ำสุด และกลุ่มที่ 5 มีรายได้สูงสุด) โดยพบว่ารายได้ประจำต่อคนต่อเดือนโดยเฉลี่ยของครัวเรือนทั้งสิ้นเพิ่มขึ้นจาก 9,450 บาท ในปี 2562 เป็น 9,817 บาท ในปี 2564 โดยเพิ่มขึ้นในทุกกลุ่มรายได้ (Quintile ที่ 1 - 5) โดยพบว่ากลุ่ม Quintile ที่ 4-5 เป็นกลุ่มที่มีรายได้ประจำต่อคนต่อเดือนสูงกว่าภาพรวมของครัวเรือนรวมในประเทศไทย

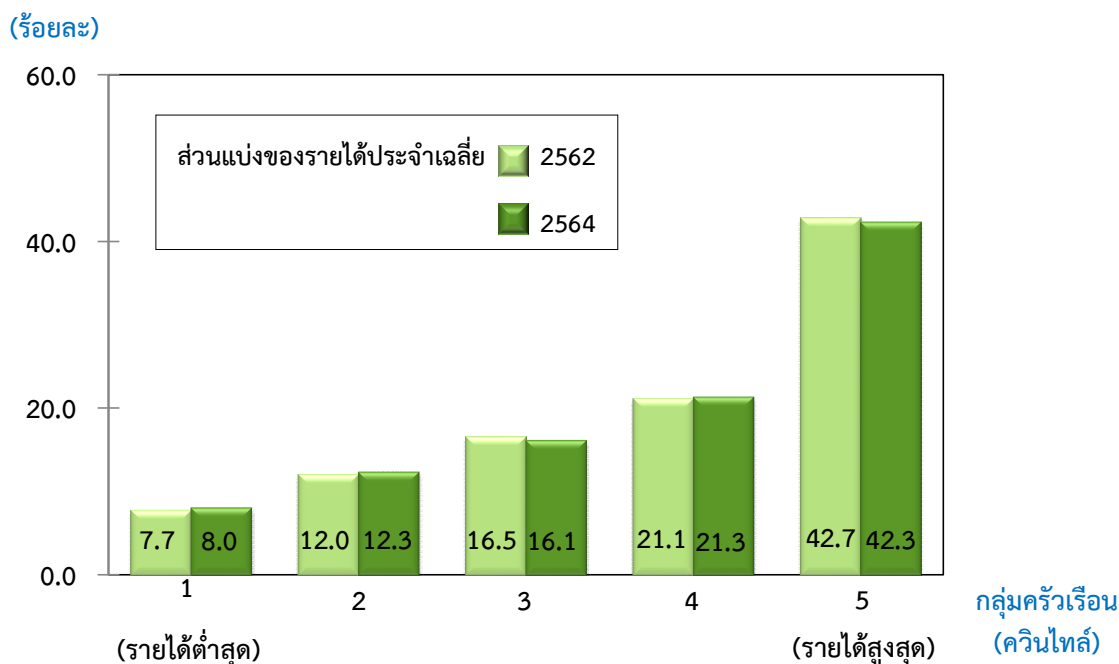
แผนภูมิ 14 รายได้ประจำเฉลี่ยต่อคนต่อเดือน จำแนกตามกลุ่มครัวเรือน (ควินไทล์) (ปี 2562 และ 2564)



2.15 ส่วนแบ่งของรายได้ประจำเฉลี่ยต่อคนต่อเดือน จำแนกตามกลุ่มครัวเรือน ปี 2562 และ 2564

ปี 2564 กลุ่มครัวเรือนที่มีรายได้สูงสุด (Quintile ที่ 5) มีส่วนแบ่งของรายได้สูงถึงร้อยละ 42.3 ซึ่งลดลงเล็กน้อยจากปี 2562 ที่ร้อยละ 42.7 ขณะที่กลุ่มครัวเรือนที่มีรายได้ต่ำสุด (Quintile ที่ 1) มีส่วนแบ่งของรายได้ร้อยละ 8.0 โดยเพิ่มขึ้นเล็กน้อยจากปี 2562 ที่ร้อยละ 7.7 ส่วนความเหลื่อมล้ำของรายได้เมื่อพิจารณาจากค่าสัมประสิทธิ์ของความไม่เสมอภาค (Gini Coefficient) ด้านการกระจายรายได้ของครัวเรือนทั่วประเทศทั้ง 5 กลุ่ม พบว่า มีค่าลดลงจาก 0.316 ในปี 2562 เป็น 0.310 ในปี 2564 แสดงให้เห็นว่าความเหลื่อมล้ำด้านรายได้ของครัวเรือนทั่วประเทศมีแนวโน้มดีขึ้นเล็กน้อย

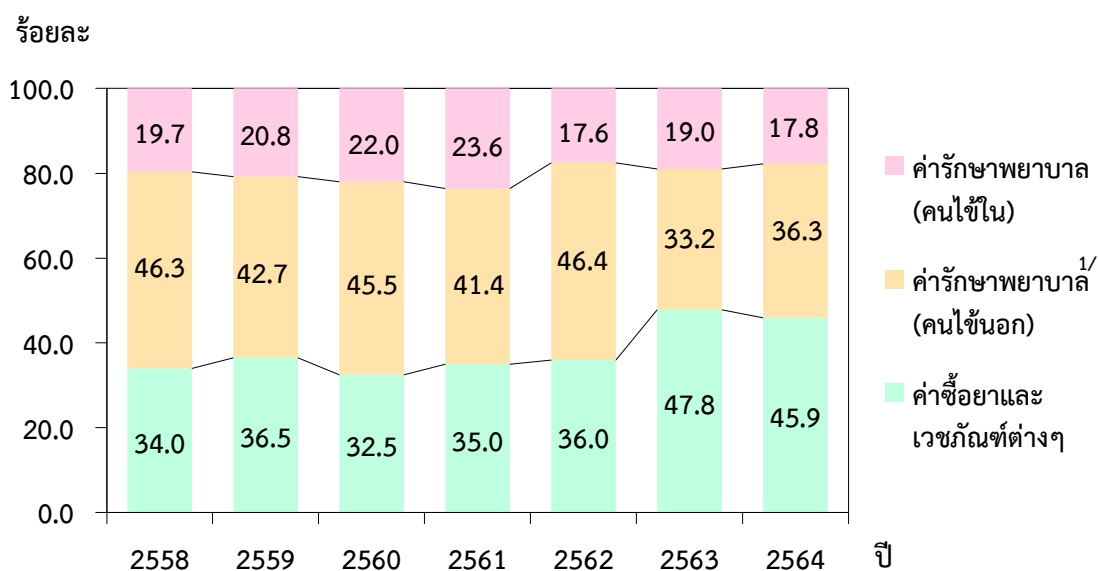
แผนภูมิ 15 ส่วนแบ่งของรายได้ประจำเฉลี่ยต่อคนต่อเดือน จำแนกตามกลุ่มครัวเรือน (ควินไทล์) (ปี 2562 และ 2564)



2.16 การเปรียบเทียบค่าใช้จ่ายเกี่ยวกับเวชภัณฑ์ และการตรวจรักษาพยาบาล ปี 2558 - 2564

เมื่อพิจารณาค่าใช้จ่ายเกี่ยวกับเวชภัณฑ์ และการตรวจรักษาพยาบาลของครัวเรือนทั่วประเทศในปี 2558 - 2562 พบว่าส่วนใหญ่เป็นการใช้จ่ายเกี่ยวกับค่ารักษาพยาบาลสำหรับคนไข้ใน โดยในปี 2562 มีค่าใช้จ่ายสูงสุด คือร้อยละ 46.4 สำหรับในปี 2563 - 2564 ลดลงเหลือร้อยละ 33.2 และ 36.3 ตามลำดับ อาจเป็นเพราะสถานการณ์การแพร่ระบาดของโรคติดเชื้อไวรัสโคโรนา (COVID-19) ยังคงระบาดตั้งแต่ปี 2563 อย่างต่อเนื่อง ทำให้ผู้ป่วยที่เป็นคนไข้นอกอาจจะถูกเลื่อนออกไปก่อนตามมาตรการของโรงพยาบาล เพื่อความปลอดภัยและลดการแออัดจะเห็นได้ว่า ตั้งแต่ปี 2563 - 2564 ครัวเรือนใช้วิธีซื้อยาและเวชภัณฑ์ต่างๆ มาใช้เองแทน เนื่องจากตัวเลขในหมวดนี้ก็เพิ่มขึ้นสูงมาก คือร้อยละ 47.8 45.9 ตามลำดับ

แผนภูมิ 16 ร้อยละของค่าใช้จ่ายเกี่ยวกับเวชภัณฑ์ และการตรวจรักษาพยาบาลเฉลี่ยต่อเดือนของครัวเรือน (ปี 2558 - 2564)



^{1/} รวม ทันตกรรม ตรวจสุขภาพ และตรวจสายตาประกอบแว่น

2.17 การเปรียบเทียบค่าใช้จ่ายเกี่ยวกับการบริโภคอาหารของครัวเรือน ปี 2558 - 2564

เมื่อเปรียบเทียบค่าใช้จ่ายของครัวเรือนทั่วประเทศตั้งแต่ปี 2558 - 2564 พบว่าค่าใช้จ่ายเกี่ยวกับอาหาร และ เครื่องดื่มที่ไม่มีแอลกอฮอล์บริโภคที่บ้านในปี 2564 มีสัดส่วนเพิ่มสูงขึ้นจากปี 2563 คือร้อยละ 74.5 ในขณะที่การบริโภคอาหาร และ เครื่องดื่มที่ไม่มีแอลกอฮอล์ที่บริโภคนอกบ้าน ในปี 2564 ลดลงถึงร้อยละ 20.6 อาจเป็นเพราะผลกระทบจากสถานการณ์การแพร่ระบาดของโรคติดเชื้อไวรัสโคโรนา (COVID-19) และมาตรการการป้องกันการแพร่ระบาดของรัฐบาล ส่วนค่าใช้จ่ายเกี่ยวกับเครื่องดื่มที่มีแอลกอฮอล์ และ ยาสูบ พบว่ายังมีการปรับตัวสลับขึ้นลงและคงที่ ซึ่งเป็นที่น่าสังเกตว่าครัวเรือนไทยไม่ได้ลดการบริโภคเครื่องดื่มแอลกอฮอล์ และ ยาสูบอย่างจริงจังนัก แม้ว่าจะมีการณรงค์จากหน่วยงานรัฐและเอกชน

ตาราง 1 ค่าใช้จ่ายเกี่ยวกับอาหาร เครื่องดื่ม ยาสูบ (ปี 2558 - 2564)

ค่าใช้จ่าย	2558		2559		2560		2561		2562		2563		2564	
	บาท	ร้อยละ	บาท	ร้อยละ	บาท	ร้อยละ	บาท	ร้อยละ	บาท	ร้อยละ	บาท	ร้อยละ	บาท	ร้อยละ
ค่าใช้จ่ายทั้งสิ้นเกี่ยวกับอาหาร														
เครื่องดื่ม ยาสูบ	7,132	100.0	7,624	100.0	7,524	100.0	7,436	100.0	7,028	100.0	7,584	100.0	7,659	100.0
- อาหาร และเครื่องดื่ม ไม่มีแอลกอฮอล์ (บริโภคที่บ้าน)	5,667	79.4	5,225	68.5	5,082	67.5	5,031	67.7	5,591	79.6	5,454	71.9	5,704	74.5
- อาหาร และเครื่องดื่ม ไม่มีแอลกอฮอล์ (บริโภคนอกบ้าน)	1,234	17.3	2,010	26.4	2,060	27.4	2,008	27.0	1,224	17.4	1,759	23.2	1,577	20.6
- เครื่องดื่มที่มีแอลกอฮอล์	140	2.0	260	3.4	255	3.4	267	3.6	130	1.8	243	3.2	251	3.3
- ยาสูบ	91	1.3	129	1.7	127	1.7	130	1.7	83	1.2	128	1.7	127	1.6